

PRACOVNÍ NESCHOPNOST V MORAVSKOSLEZSKÉM KRAJI V ROCE 2017

V Moravskoslezském kraji se v roce 2017 bylo hlášeno 180,2 tis. nově hlášených případů dočasné pracovní neschopnosti, což znamenalo meziročně nárůst o necelých 7 tis. případů. Naproti tomu se zkrátila průměrná doba trvání jednoho případu dočasné pracovní neschopnosti o více než 1 den k hodnotě 48,8 dní. Denně stonalo v průměru 24,1 tis. osob.

V Moravskoslezském kraji bylo v roce 2017 v průměru evidováno celkem 468,7 tis. nemocensky pojištěných osob, což je o 6,9 tis. osob (o 1,5 %) více než v roce 2016. Tento počet pojištěnců představoval 10% podíl na republikové hodnotě. Ve srovnání s ostatními kraji to byl 3. nejvyšší podíl za hlavním městem Prahou (27,0 %) a Jihomoravským krajem (10,6 %). Velmi vysoký počet pojištěnců v Praze je zapříčiněn zejména skutečností, že data v krajském třídění jsou zpracována podle sídla zaměstnavatele, resp. jeho mzdové účtárny, a není výjimkou, že velký počet firem má své sídlo v Praze a působí v jiných regionech či dokonce republikově. Svou roli zde bezesporu sehrála i dojíždka Středočechů za prací do hlavního města, o čemž svědčí až čtvrtá příčka Středočeského kraje s 439,9 tis. nemocensky pojištěných osob (9,4% podíl). V rámci okresů Moravskoslezského kraje se meziročně snížil počet pojištěnců pouze v okrese Frýdek-Místek.

Tab. 1 Dočasná pracovní neschopnost pro nemoc a úraz

ČR, kraje, okresy	Průměrný počet osob nemocensky pojištěných			Nově hlášené případy dočasné pracovní neschopnosti					
				celkem			na 100 nemocensky pojištěných		
	2015	2016	2017	2015	2016	2017	2015	2016	2017
Česká republika	4 507 012	4 571 305	4 671 825	1 563 458	1 633 347	1 707 513	34,69	35,73	36,55
z toho kraje:									
Hl. město Praha	1 194 792	1 222 044	1 261 164	351 744	368 000	381 636	29,44	30,11	30,26
Středočeský	418 532	428 917	439 909	153 159	162 961	172 483	36,59	37,99	39,21
Jihočeský	224 863	226 421	229 398	88 389	91 364	94 218	39,31	40,35	41,07
Plzeňský	219 268	220 767	222 900	93 282	94 631	97 619	42,54	42,86	43,79
Karlovarský	86 624	86 580	86 830	35 765	35 381	35 325	41,29	40,86	40,68
Ústecký	278 255	279 887	285 218	100 481	106 981	111 492	36,11	38,22	39,09
Liberecký	148 893	149 774	152 193	60 126	64 680	67 402	40,38	43,19	44,29
Královéhradecký	188 426	191 281	197 168	67 734	73 714	80 063	35,95	38,54	40,61
Pardubický	192 785	195 768	199 009	70 613	72 999	76 510	36,63	37,29	38,45
Vysočina	174 325	175 624	178 497	65 589	67 288	69 898	37,62	38,31	39,16
Jihomoravský	476 499	482 784	494 452	159 819	165 102	174 921	33,54	34,20	35,38
Olomoucký	227 410	231 274	235 118	74 438	78 526	82 678	32,73	33,95	35,16
Zlínský	216 404	218 311	221 223	76 886	78 468	83 061	35,53	35,94	37,55
Moravskoslezský	459 936	461 874	468 746	165 433	173 252	180 207	35,97	37,51	38,44
v tom okresy:									
Bruntál	25 296	25 476	26 083	8 365	9 069	9 682	33,07	35,60	37,12
Frýdek-Místek	72 060	72 176	71 602	26 546	27 403	28 077	36,84	37,97	39,21
Karviná	61 820	60 796	61 025	25 672	26 609	26 277	41,53	43,77	43,06
Nový Jičín	62 042	64 978	68 447	22 543	25 238	27 342	36,34	38,84	39,95
Opava	53 247	54 063	54 486	18 020	19 327	19 666	33,84	35,75	36,09
Ostrava-město	185 471	184 385	187 103	64 287	65 606	69 163	34,66	35,58	36,97

Celkový počet nově hlášených případů dočasné pracovní neschopnosti vzrostl v Moravskoslezském kraji ze 173,3 tis. v roce 2016 na 180,2 tis. v roce 2017, tj. o 4,0 %. Nejvyšší meziroční nárůst nově hlášených případů (o 8,6 %) zaznamenali v Královéhradeckém kraji. Karlovarský kraj byl jediným krajem, kde se počet nově hlášených případů meziročně snížil (o 0,2 %). V celkovém počtu nově hlášených případů bylo 158,9 tis. případů dočasné pracovní neschopnosti pro nemoc (88,2 % všech případů pracovní neschopnosti), 4,5 tis. případů pro pracovní úraz (2,5 %) a 16,8 tis. případů ostatních úrazů (9,3 %). Počet případů dočasné pracovní neschopnosti pro nemoc meziročně vzrostl v Moravskoslezském kraji o 6,4 tis., tj. o 4,2 %. Z okresů Moravskoslezského kraje došlo ve srovnání s rokem 2016 ke snížení počtu nově hlášených případů dočasné pracovní neschopnosti jenom v okrese Karviná a to o 1,2 %, naopak nejvyšší nárůst zaznamenali v okrese Nový Jičín o 8,3 %.

Na 100 pojištěnců připadlo v roce 2017 v Moravskoslezském kraji **38,44 nově hlášených případů** dočasné pracovní neschopnosti, v roce 2016 to bylo 37,51 nově hlášených případů. Z pohledu územního členění bylo v roce 2017 nejvíce případů pracovní neschopnosti na 100 pojištěnců hlášeno v Libereckém kraji (44,29)

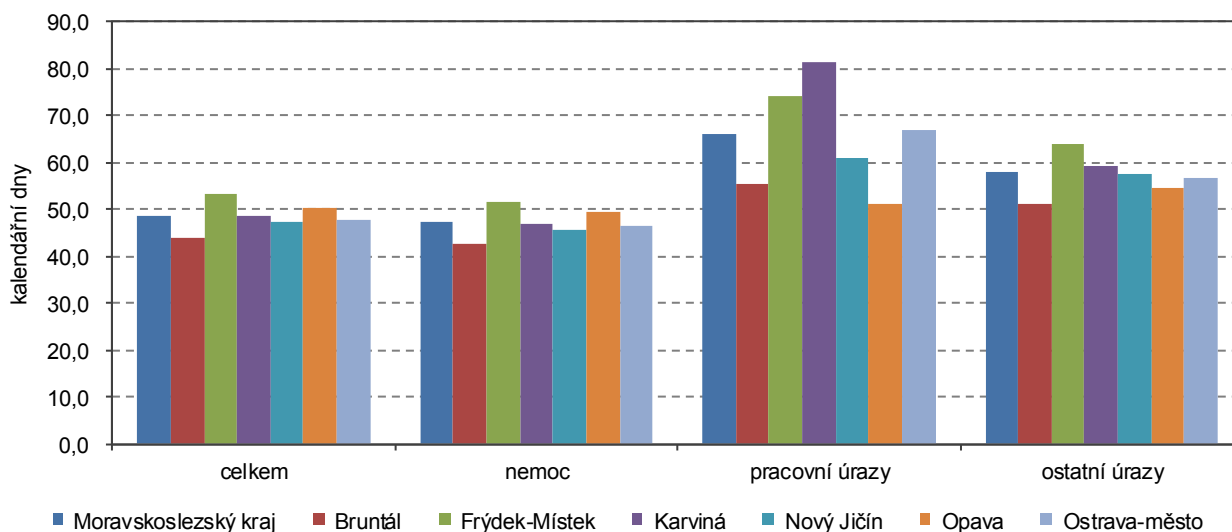
a Plzeňském kraji (43,79). Nejméně případů pak bylo hlášeno v Praze (30,26), Olomouckém kraji (35,16) a Jihomoravském kraji (35,38). V roce 2017 byl rozdíl mezi kraji s nejvyšším a nejnižším počtem pracovní neschopnosti na 100 pojištěnců 14 případů. Hodnoty tohoto sledovaného ukazatele v roce 2017 meziročně vzrostly ve všech krajích s výjimkou Karlovarského kraje, kde došlo k mírnému poklesu oproti předchozímu roku. Z okresů Moravskoslezského kraje hodnota ukazatele meziročně poklesla pouze v okrese Karviná (o 0,7 případů), nejvyšší nárůst byl v okrese Bruntál (o 1,5 případů). Nejméně případů bylo v roce 2017 hlášeno v okrese Opava (36,09), nejvíce v okrese Karviná (43,06). Podle druhu dočasné pracovní neschopnosti bylo relativně nejvíce případů nemoci právě v okrese Karviná (38,20 případů na 100 pojištěnců), pracovních úrazů v okrese Bruntál (1,33 případů na 100 pojištěnců) a ostatních úrazů v okrese Frýdek-Místek (4,09 případů na 100 pojištěnců).

Tab. 1 Dočasná pracovní neschopnost pro nemoc a úraz

dokončení

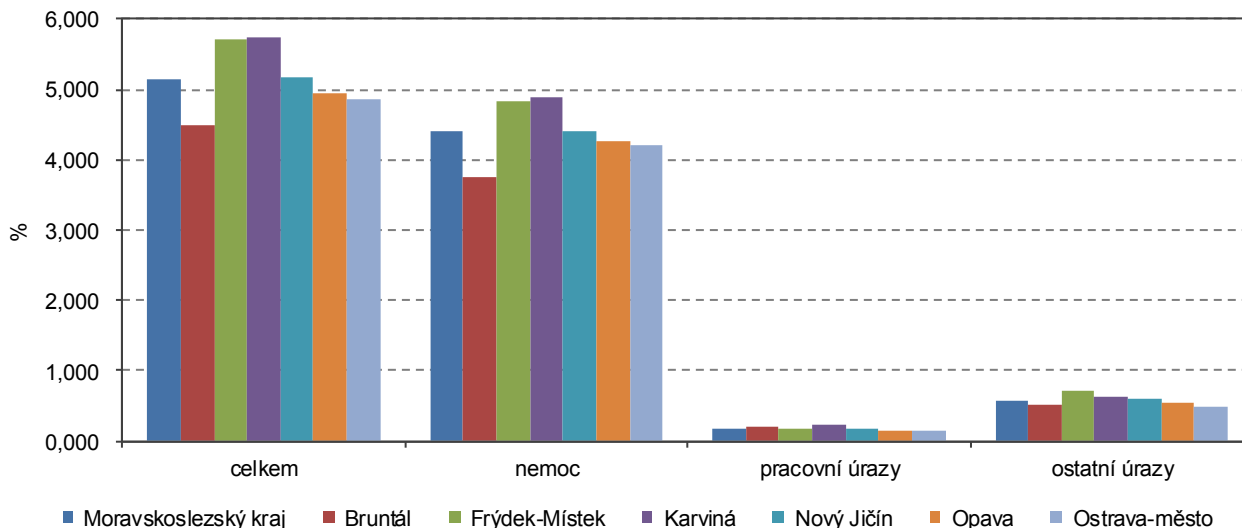
ČR, kraje, okresy	Kalendářní dny dočasné pracovní neschopnosti (tis.)			Průměrná doba trvání 1 případu dočasné pracovní neschopnosti (kalendářní dny)			Průměrné procento dočasné pracovní neschopnosti		
	2015	2016	2017	2015	2016	2017	2015	2016	2017
Česká republika	66 817	70 252	72 677	42,7	43,0	42,6	4,062	4,199	4,262
z toho kraje:									
Hl. město Praha	13 606	13 856	14 665	38,7	37,7	38,4	3,120	3,098	3,186
Středočeský	6 255	6 618	6 967	40,8	40,6	40,4	4,094	4,215	4,339
Jihočeský	3 918	4 158	4 259	44,3	45,5	45,2	4,773	5,018	5,087
Plzeňský	3 659	3 804	3 814	39,2	40,2	39,1	4,572	4,708	4,688
Karlovarský	1 386	1 414	1 399	38,8	40,0	39,6	4,384	4,461	4,413
Ústecký	4 405	4 603	4 736	43,8	43,0	42,5	4,337	4,493	4,549
Liberecký	2 418	2 577	2 628	40,2	39,8	39,0	4,449	4,702	4,732
Královéhradecký	2 785	2 992	3 190	41,1	40,6	39,8	4,050	4,274	4,433
Pardubický	2 998	3 198	3 305	42,5	43,8	43,2	4,261	4,464	4,550
Vysočina	2 890	3 043	3 153	44,1	45,2	45,1	4,542	4,734	4,839
Jihomoravský	7 045	7 419	7 693	44,1	44,9	44,0	4,051	4,199	4,263
Olomoucký	3 555	3 815	3 899	47,8	48,6	47,2	4,283	4,507	4,543
Zlínský	3 866	4 087	4 177	50,3	52,1	50,3	4,894	5,116	5,173
Moravskoslezský	8 031	8 667	8 792	48,6	50,0	48,8	4,784	5,127	5,139
v tom okresy:									
Bruntál	388	416	427	46,4	45,8	44,1	4,206	4,457	4,484
Frýdek-Místek	1 350	1 476	1 494	50,8	53,9	53,2	5,131	5,587	5,718
Karviná	1 177	1 306	1 279	45,8	49,1	48,7	5,214	5,871	5,743
Nový Jičín	1 064	1 205	1 294	47,2	47,7	47,3	4,699	5,066	5,181
Opava	906	969	986	50,3	50,2	50,1	4,660	4,898	4,955
Ostrava-město	3 147	3 295	3 311	49,0	50,2	47,9	4,649	4,883	4,849

Graf 1 Průměrná doba trvání jednoho případu dočasné pracovní neschopnosti pro nemoc a úraz v Moravskoslezském kraji a jeho okresech v roce 2017



Průměrná doba trvání jednoho případu dočasné pracovní neschopnosti v kalendářních dnech v kraji meziročně klesla o 1,2 dne na 48,8 dní. Nejkratší průměrná doba dočasné pracovní neschopnosti byla v Praze (38,4 dní), nejdéle na tzv. neschopence byli pojištěnci ve Zlínském kraji (50,3 dní). Průměrná doba trvání jednoho případu dočasné pracovní neschopnosti v Moravskoslezském kraji byla v mezikrajském srovnání druhá nejdelší. V okresech Moravskoslezského kraje se průměrná doba trvání jednoho případu dočasné pracovní neschopnosti pohybovala v intervalu 44,1 dní v Bruntále až 53,2 dní v okrese Frýdek-Místek.

Graf 2 Průměrné procento dočasné pracovní neschopnosti pro nemoc a úraz v Moravskoslezském kraji a jeho okresech v roce 2017



Průměrné procento dočasné pracovní neschopnosti se v Moravskoslezském kraji meziročně zvýšilo z 5,127 % v roce 2016 na 5,139 % v roce 2017. Průměrné procento dočasné pracovní neschopnosti udává, kolik ze 100 pojištěnců je průměrně každý den v pracovní neschopnosti pro nemoc či úraz. Průměrné procento dočasné pracovní neschopnosti zohledňuje jak celkový počet případů pracovní neschopnosti (jak často lidé do pracovní neschopnosti nastupují), tak i průměrné trvání jednoho případu pracovní neschopnosti (jak dlouho v pracovní neschopnosti zůstávají). V porovnání s ostatními kraji je průměrné procento dočasné pracovní neschopnosti v Moravskoslezském kraji druhé nejvyšší. Nejnižší hodnotu si udržuje Hl. m. Praha s hodnotou 3,186 %, na posledním místě se umístil Zlínský kraj, kde průměrné procento dočasné pracovní neschopnosti činilo 5,173 %. V okresech kraje se hodnota ukazatele pohybovala od 4,484 % v okrese Bruntál do 5,743 % v okrese Karviná.

V Moravskoslezském kraji bylo v roce 2017 denně v průměru 24 087 práce neschopných osob (o 406 osob více než v roce 2016), z toho 20 605 osob pro nemoc, 817 pro pracovní úraz a 2 666 osob pro ostatní úrazy.

Poznámka: Základní ukazatele statistiky dočasné pracovní neschopnosti pro nemoc a úraz jsou zpracované z **dat administrativního zdroje Informačního systému České správy sociálního zabezpečení**.

Rozdíly výskytu dočasné pracovní neschopnosti dle územního členění jsou značně ovlivněny strukturou zaměstnanosti, charakterem převažující ekonomické činnosti a mírou nezaměstnanosti v daném regionu. Je nutno zohlednit též **metodiku zpracování dat, kdy rozlišení dle krajů a okresů vychází z údaje o sídle útvaru**, který vede evidenci mezd u zaměstnavatele osoby, která je v pracovní neschopnosti.

Kontakt:

Ing. Taťana Glozygová
 Krajská správa ČSÚ v Ostravě
 tel.: 595 131 230
 e-mail: tatana.glozygova@czso.cz