

DEMOGRAFICKÝ VÝVOJ V MORAVSKOSLEZSKÉM KRAJI V ROCE 2016

V průběhu roku 2016 poklesl počet obyvatel Moravskoslezského kraje o 3 432 osob. Na tomto úbytku se z více než dvou třetin podílela migrace obyvatelstva. Meziroční pokles počtu zemřelých a nárůst počtu živě narozených a přistěhovaných napomohly ke zlepšení demografické situace v kraji. Poslední z ukazatelů mající přímý vliv na pohyb obyvatelstva – počet vystěhovaných – se proti stejnému období loňského roku zvýšil, nikoli však výrazně. Výsledná záporná salda (přirozené, migrační i celkové) však nadále zůstávají nejvyšší v celé České republice, přesto jsou ve srovnání se stejným obdobím minulého roku výrazně nižší. Jako pozitivní demografické jevy lze rovněž označit meziroční nárůst počtu sňatků a pokračující tendenci poklesu počtu rozvodů.

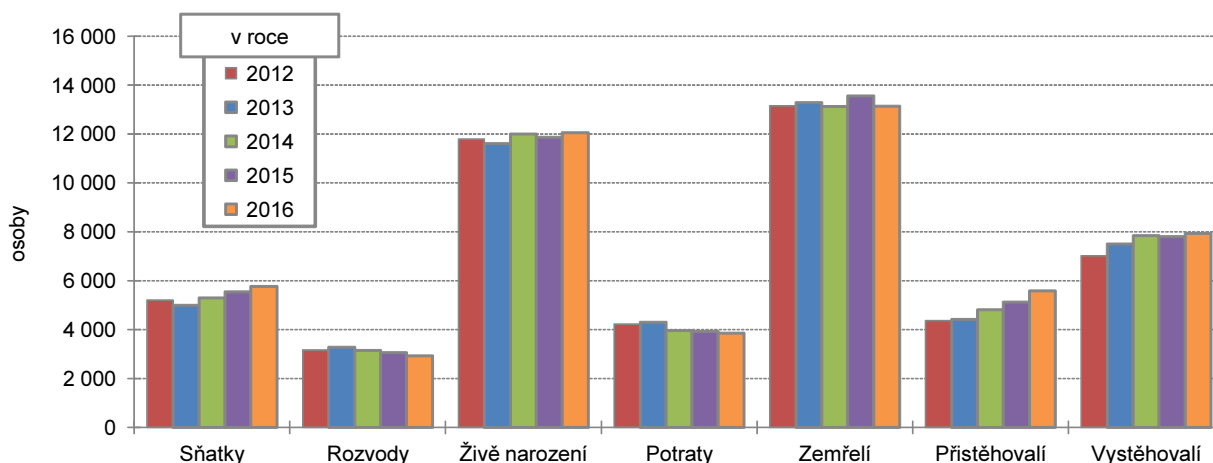
K 31. 12. 2016 žilo na území Moravskoslezského kraje **1 209 879 obyvatel**, z toho 51,0 % žen. V porovnání s předchozími čtvrtletími nenastala změna v tendenci úbytku obyvatel Moravskoslezského kraje, kdy se stav populace nadále snižuje jak vlivem přirozené měny, tak i migrací. Meziročně se nesnížil počet obyvatel pouze v okrese Frýdek-Místek, a to zásluhou kladného migračního přírůstku. Ve všech ostatních okresech se počet obyvatel proti předchozímu roku snížil. Nárůst počtu obyvatel byl zaznamenán v 7 krajích ČR – v Hlavním městě Praze a krajích Středočeském, Jihočeském, Plzeňském, Libereckém, Pardubickém a Jihomoravském.

Tab. 1 Počet obyvatel v Moravskoslezském kraji a jeho okresech v roce 2016
(předběžné údaje)

	Stav na počátku období			Střední stav obyvatelstva			Stav na konci období		
	celkem	muži	ženy	celkem	muži	ženy	celkem	muži	ženy
Kraj celkem	1 213 311	594 412	618 899	1 211 437	593 679	617 758	1 209 879	593 064	616 815
v tom okresy:									
Bruntál	93 718	46 316	47 402	93 314	46 136	47 178	93 080	46 072	47 008
Frýdek-Místek	213 260	105 049	108 211	213 474	105 203	108 271	213 628	105 269	108 359
Karviná	253 518	124 482	129 036	252 296	123 936	128 360	251 370	123 481	127 889
Nový Jičín	151 762	74 772	76 990	151 781	74 789	76 992	151 737	74 763	76 974
Opava	176 742	86 554	90 188	176 663	86 563	90 100	176 600	86 555	90 045
Ostrava-město	324 311	157 239	167 072	323 909	157 052	166 857	323 464	156 924	166 540

V Moravskoslezském kraji se v roce 2016 **živě narodilo** 12 052 dětí, což ve srovnání s rokem 2015 bylo o 186 více. Nejvíce dětí se při přepočtu na 1 000 obyvatel narodilo v okresech Nový Jičín a Opava (shodně 10,3 ‰), nejméně pak v okrese Karviná (9,2 ‰). Pouze v okrese Nový Jičín přišlo na svět více děvčat než chlapců. Celkem 5 746 dětí bylo prvorozených (47,7 % všech živě narozených dětí), 4 348 druhorozených (36,1 %), a 1 958 dětí bylo pro matku již jako třetí či další dítě (16,2 %). Mimo manželství se v roce 2016 narodilo 6 364 dětí, tedy 52,8 % z živě narozených (v celé ČR to bylo 48,6 %). Nejvyšší podíl narozených mimo manželství byl v okrese Bruntál (64,1 %), naopak v okrese Frýdek-Místek činila hodnota stejného ukazatele pouze 43,8 %.

Graf 1 Vývoj vybraných demografických ukazatelů v Moravskoslezském kraji



V průběhu loňského roku **zemřelo** podle předběžných výsledků 13 133 osob, což bylo o 417 osob méně než v roce 2015. V relativním vyjádření zemřelo z 1 000 obyvatel středního stavu 10,8 osoby. Vyšší úmrtnost byla zaznamenána v okresech Bruntál (11,8 ‰) a Karviná (11,5 ‰), nejnižší v okrese Nový Jičín (9,8 ‰). V celkovém úhrnu zemřelo 6 812 mužů a 6 321 žen. Více než dvě třetiny zemřelých mělo 70 a více let. Hodnota kojenecké úmrtnosti (3,4 ‰) přesahovala republikový průměr (2,8 ‰), naopak novorozenecká úmrtnost (1,5 ‰) byla pod celorepublikovou úrovní (1,7 ‰). V kraji zemřelo 18 dětí do 28 dnů po narození a dalších 23 dětí zemřelo do 1 roku.

Rozdíl mezi počtem narozených a zemřelých činil v absolutním vyjádření -1 081 osob, v relativním -0,9 osoby na 1 000 obyvatel středního stavu. Absolutně je tato hodnota nejvyšší mezi všemi kraji v ČR, v relativním vyjádření jsou na tom hůře kraje Karlovarský (-1,2 ‰) a Ústecký (-1,0 ‰). Pouze ve dvou okresech Moravskoslezského kraje, v Novém Jičíně a Opavě, dosáhl přirozený přírůstek kladných hodnot.

Tab. 2 Pohyb obyvatelstva v Moravskoslezském kraji a jeho okresech v roce 2016
(předběžné údaje)

	Sňatky	Rozvody	Živě narození	Potraty		Zemřelí	Přirozený přírůstek	Přistěhovalí	Vystěhovalí	Přírůstek stěhováním	Celkový přírůstek
				celkem	UPT ¹⁾						
Absolutní údaje											
Kraj celkem	5 768	2 925	12 052	3 850	2 152	13 133	-1 081	5 578	7 929	-2 351	-3 432
v tom okresy:											
Bruntál	420	188	894	395	240	1 100	-206	1 002	1 434	-432	-638
Frydek-Místek	1 061	528	2 157	624	325	2 160	-3	2 714	2 343	371	368
Karviná	1 223	635	2 315	861	427	2 913	-598	2 463	4 013	-1 550	-2 148
Nový Jičín	729	351	1 569	449	303	1 483	86	1 611	1 722	-111	-25
Opava	822	373	1 822	514	282	1 806	16	1 688	1 846	-158	-142
Ostrava-město	1 513	850	3 295	1 007	575	3 671	-376	4 963	5 434	-471	-847
Relativní údaje ²⁾											
Kraj celkem	4,8	2,4	9,9	3,2	1,8	10,8	-0,9	4,6	6,5	-1,9	-2,8
v tom okresy:											
Bruntál	4,5	2,0	9,6	4,2	2,6	11,8	-2,2	10,7	15,4	-4,6	-6,8
Frydek-Místek	5,0	2,5	10,1	2,9	1,5	10,1	-0,0	12,7	11,0	1,7	1,7
Karviná	4,8	2,5	9,2	3,4	1,7	11,5	-2,4	9,8	15,9	-6,1	-8,5
Nový Jičín	4,8	2,3	10,3	3,0	2,0	9,8	0,6	10,6	11,3	-0,7	-0,2
Opava	4,7	2,1	10,3	2,9	1,6	10,2	0,1	9,6	10,4	-0,9	-0,8
Ostrava-město	4,7	2,6	10,2	3,1	1,8	11,3	-1,2	15,3	16,8	-1,5	-2,6

¹⁾ umělá přerušeni těhotenství

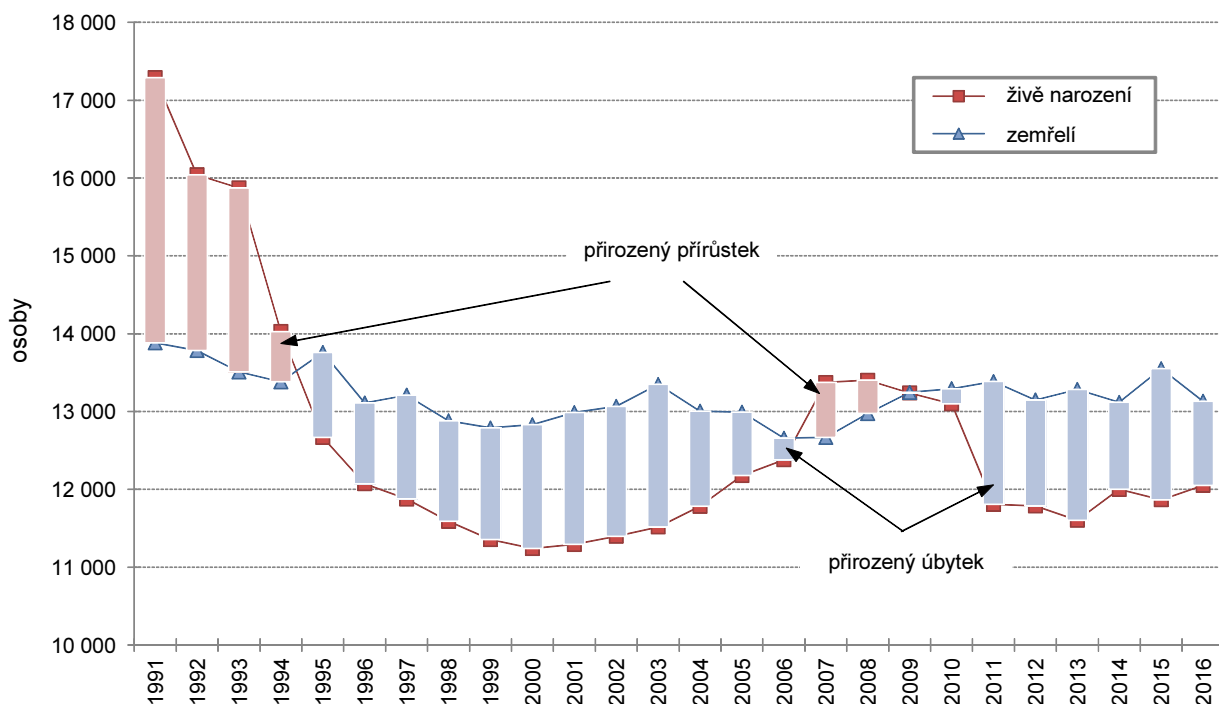
²⁾ vztaženo na 1 000 obyvatel středního stavu

Tab. 3 Pohyb obyvatelstva v Moravskoslezském kraji v letech 2009 až 2016

	2009	2010	2011	2012	2013	2014	2015	2016 ¹⁾	Rozdíl 2016 ¹⁾ - 2015
Sňatky	5 594	5 519	5 141	5 199	4 985	5 289	5 541	5 768	227
Rozvody	3 488	3 596	3 420	3 159	3 279	3 153	3 050	2 925	-125
Živě narození	13 238	13 099	11 807	11 787	11 603	11 999	11 866	12 052	186
z toho mimo manželství	5 856	5 792	5 494	5 621	5 778	6 046	6 190	6 364	174
Potraty	4 581	4 531	4 455	4 223	4 293	3 963	3 922	3 850	-72
Zemřelí	13 245	13 293	13 384	13 148	13 284	13 117	13 550	13 133	-417
Přirozený přírůstek	-7	-194	-1 577	-1 361	-1 681	-1 118	-1 684	-1 081	603
Přistěhovalí	4 833	4 458	4 057	4 369	4 417	4 805	5 125	5 578	453
z toho z ciziny	1 745	1 359	1 214	1 377	1 442	1 820	1 925	2 060	135
Vystěhovalí	7 708	8 417	6 572	7 019	7 506	7 843	7 806	7 929	123
z toho do ciziny	1 866	2 368	738	1 148	1 468	1 408	1 403	1 399	-4
Přírůstek stěhováním	-2 875	-3 959	-2 515	-2 650	-3 089	-3 038	-2 681	-2 351	330
Celkový přírůstek	-2 882	-4 153	-4 092	-4 011	-4 770	-4 156	-4 365	-3 432	933

¹⁾ předběžné údaje

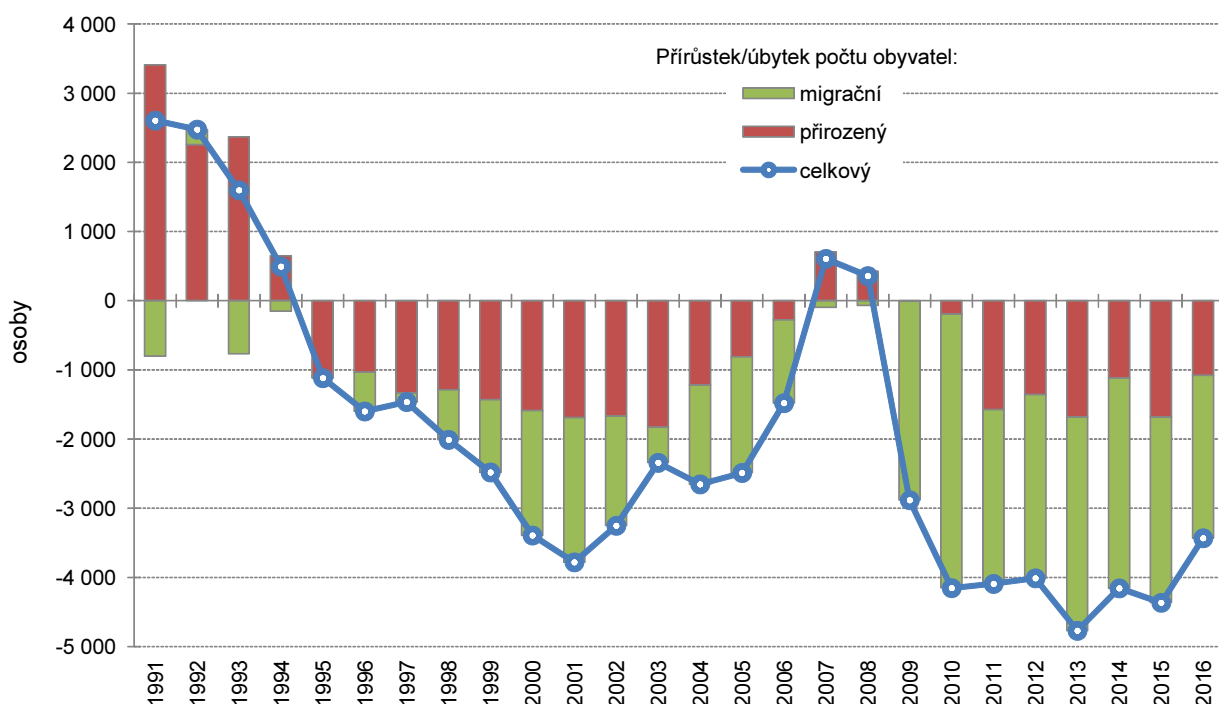
Graf 2 Přirozený přírůstek (úbytek) obyvatelstva v Moravskoslezském kraji



Do Moravskoslezského kraje se v roce 2016 **přistěhovalo** 5 578 osob, což bylo o 453 osob více než za rok 2015. Z ostatních krajů ČR se přistěhovalo 3 518 osob (63,1 % přistěhovalých) a 2 060 osob ze zahraničí (36,9 % přistěhovalých). Mezi přistěhovalými mírně převažovali muži (51,7 %). Nejvíce obyvatel se přistěhovalo do okresu Ostrava-město (4 963 osob), a to i relativně (15,3 osoby na 1 000 obyvatel středního stavu). Nejmenší relativní přírůstek byl zaznamenán v okrese Opava, do kterého se přistěhovalo 9,6 osoby na 1 000 obyvatel.

Ve stejném období se z kraje **vystěhovalo** 7 929 osob (o 123 více než v roce 2015), do ostatních krajů ČR se vystěhovalo 6 530 osob (82,4 % vystěhovalých) a 1 399 osob se odstěhovalo do zahraničí (17,6 % vystěhovalých). Mezi vystěhovalými převažovaly ženy (53,1 %). Nejvíce osob se vystěhovalo z okresů Ostrava-město a Karviná, při přepočtu na 1 000 obyvatel se k těmto dvěma okresům blíží okres Bruntál.

Graf 3 Meziroční změny počtu obyvatel v Moravskoslezském kraji



Výsledné záporné migrační saldo (−2 351 osob) bylo největší mezi všemi kraji ČR, v relativním vyjádření (−1,9 osoby na 1 000 obyvatel) vykazuje horší hodnoty Karlovarský kraj (−2,4 ‰). Úbytek stěhování byl výrazný především v okrese Karviná (−6,1 ‰). Jediným okresem kraje, který vykázal kladný přírůstek obyvatel stěhování je Frýdek-Místek (+371 osob).

V roce 2016 bylo uzavřeno 5 768 **manželství**, tedy o 227 více než o rok dříve. Za stejné období bylo **rozvedeno** 2 925 manželství (o 125 méně než před rokem), v 1 676 případech (57,3 % z úhrnu rozvedených manželství) to byla manželství s nezletilými dětmi. Návrh na rozvod podávají manželé převážně společně (45,7 % z úhrnu rozvedených manželství), popř. se jedná o návrh ženy (35,0 % z úhrnu rozvedených manželství).

Potratů bylo během roku 2016 registrováno 3 850, tj. o 72 méně než v roce 2015, přičemž ve 2 152 případech se jednalo o umělá přerušování těhotenství (meziroční pokles o 85 případů).