

## KOMENTÁŘ

10. 4. 2024

### Silnice a dálnice v Moravskoslezském kraji k 1. 1. 2024

V Moravskoslezském kraji se k 1. 1. 2024 nacházelo celkem 3 494 km silnic a dálnic. Hustota silniční sítě (při přepočtu na rozlohu kraje) byla ve srovnání s dalšími kraji mírně podprůměrná. Na silnicích a dálnicích bylo vybudováno 1 929 mostů o celkové délce 74 km, dále 5 tunelů, 500 podjezdů a 142 železničních přejezdů.

Podle údajů Ředitelství silnic a dálnic bylo na území Moravskoslezského kraje k 1. 1. 2024 celkem 3 494 km silnic a dálnic, což bylo o 39,7 km více než na začátku roku 2014. Jednalo se tak o pátou nejkratší silniční síť mezi všemi kraji, podíl na celkové délce silnic a dálnic v republice činil 6,3 %. Nejdelší síť (9 663 km, tj. podíl 17,3 %) měl Středočeský kraj, naopak nejkratší byla v Praze (80 km; 0,1 %). Je na místě připomenout, že mezi tyto komunikace nespádají ty, které jsou ve správě krajů, měst a obcí.

**Tab. 1 Délka silnic a dálnic podle krajů k 1. 1. 2024**

Zdroj: Ředitelství silnic a dálnic

v km

ČR, kraje	Délka silnic a dálnic						
	celkem	v tom			na 1 000		
		dálnice celkem	silnice		obyvatel <sup>1)</sup>	km <sup>2</sup> 1)	osobních automobilů <sup>2)</sup>
			celkem	z toho I. třídy			
<b>Česká republika</b>	<b>55 865</b>	<b>1 388</b>	<b>54 476</b>	<b>5 747</b>	<b>5,1</b>	<b>708,3</b>	<b>8,9</b>
Hl. m. Praha	80	40	40	10	0,1	161,4	0,1
Středočeský	9 663	361	9 301	673	6,6	884,2	11,5
Jihočeský	6 149	74	6 075	644	9,4	611,4	15,4
Plzeňský	5 142	109	5 033	419	8,4	672,3	13,5
Karlovarský	2 056	37	2 019	188	7,0	621,1	12,2
Ústecký	4 243	116	4 127	469	5,2	794,8	9,3
Liberecký	2 404	5	2 399	344	5,3	759,9	9,6
Královéhradecký	3 759	43	3 716	404	6,7	789,9	11,5
Pardubický	3 628	41	3 586	456	6,8	802,7	12,0
Vysočina	5 057	93	4 965	423	9,8	744,2	17,2
Jihomoravský	4 450	160	4 289	425	3,6	619,0	6,7
Olomoucký	3 609	144	3 466	355	5,7	684,7	10,9
Zlínský	2 130	36	2 094	328	3,7	537,4	7,0
Moravskoslezský	3 494	128	3 366	608	2,9	643,5	5,8

<sup>1)</sup> k 31. 12. 2023

<sup>2)</sup> vč. dodávkových k 31. 12. 2022

V porovnání na 1 000 obyvatel středního stavu byl silnicemi a dálnicemi nejvíce zasíťovaný kraj Vysočina (9,8 km), nejméně pak Praha (0,1 km) a hned po ní Moravskoslezský kraj (2,9 km). Stejnou pozici zaujímal kraj i s 5,8 km pozemních komunikací na 1 000 osobních automobilů, přičemž celorepublikový průměr činil 8,9 km. Na vyšších příčkách, přesto stále pod republikovým průměrem (708,3 km), se nacházel Moravskoslezský kraj při srovnání délky komunikací k rozloze území, když na 1 000 km<sup>2</sup> rozlohy kraje připadalo 643,5 km silnic a dálnic.

## KOMENTÁŘ

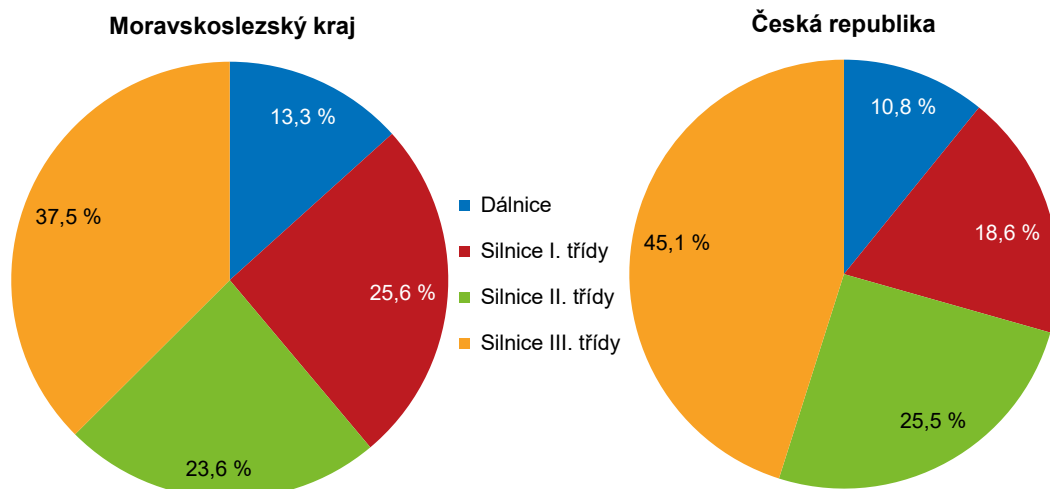
V celé republice bylo na silnicích a dálnicích celkem 17 971 mostů o celkové délce 442 586 m. Průměrný silniční most v České republice byl tedy 24,6 m dlouhý. Na území Moravskoslezského kraje se nacházelo 1 929 mostů (10,7 % z ČR celkem) o celkové délce 73 733 m. Průměrná délka mostu tak činila 38,2 m. V mezikrajském srovnání se jednalo o nadprůměrný údaj, delší mosty se nacházely pouze v Praze (121,2 m), nejkratší mosty pak byly na Vysočině (15,3 m).

**Tab. 2 Silniční mosty podle třídy komunikace a krajů k 1. 1. 2024**

Zdroj: Ředitelství silnic a dálnic

ČR, kraje	Mosty									
	na silnicích a dálnicích celkem		v tom podle třídy komunikace							
			dálnice		silnice I. třídy		silnice II. třídy		silnice III. třídy	
počet	délka přemos- tění (m)	počet	délka přemos- tění (m)	počet	délka přemos- tění (m)	počet	délka přemos- tění (m)	počet	délka přemos- tění (m)	
<b>Česká republika</b>	<b>17 971</b>	<b>442 586</b>	<b>1 948</b>	<b>151 713</b>	<b>3 335</b>	<b>125 287</b>	<b>4 583</b>	<b>74 187</b>	<b>8 105</b>	<b>91 399</b>
Hl. m. Praha	95	11 515	87	11 272	8	243	-	-	-	-
Středočeský	2 533	59 824	413	22 920	264	9 913	696	14 181	1 160	12 810
Jihočeský	1 470	33 303	116	11 215	286	8 677	403	5 870	665	7 541
Plzeňský	1 282	26 866	126	9 128	179	5 771	380	5 885	597	6 083
Karlovarský	648	22 528	50	7 174	128	8 263	149	2 944	321	4 149
Ústecký	1 440	51 940	138	21 018	387	17 753	290	5 300	625	7 869
Liberecký	901	15 467	1	4	255	9 078	170	2 111	475	4 275
Královéhradecký	1 177	19 616	74	4 172	220	6 399	316	3 616	567	5 429
Pardubický	1 169	22 689	94	8 261	239	5 278	269	3 180	567	5 971
Vysočina	1 163	17 835	99	3 656	181	5 089	382	4 895	501	4 194
Jihomoravský	1 606	33 230	207	8 930	249	8 836	480	7 922	670	7 542
Olomoucký	1 569	36 793	224	16 248	253	7 661	374	4 894	718	7 990
Zlínský	989	17 246	62	2 894	193	5 235	218	2 637	516	6 480
Moravskoslezský	1 929	73 733	257	24 823	493	27 092	456	10 753	723	11 065

**Graf 1 Silniční mosty podle třídy komunikace k 1. 1. 2024**

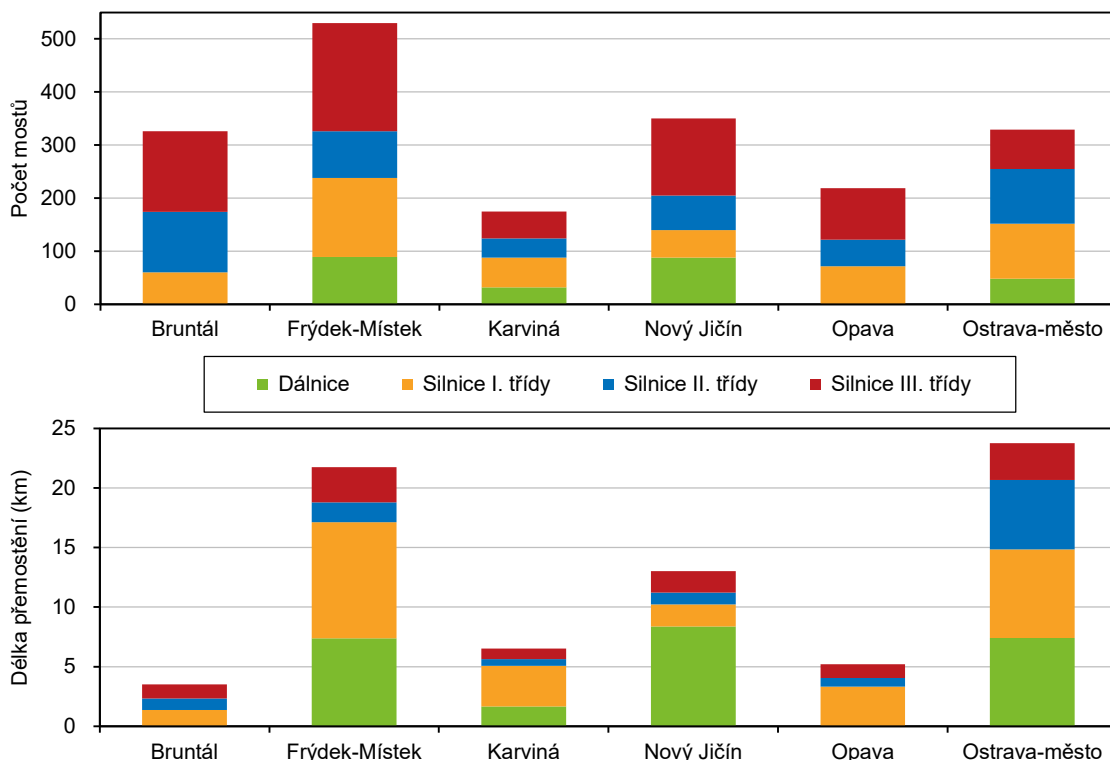


Zdroj: Ředitelství silnic a dálnic

## KOMENTÁŘ

V celém Česku bylo 1 948 dálničních mostů, přičemž průměrná délka dálničního mostu činila 77,9 m. V Moravskoslezském kraji se nacházelo 257 dálničních mostů, což byl po Středočeském kraji (413 mostů) druhý nejvyšší počet v republice. Most na dálnici na území Moravskoslezského kraji měřil průměrně 96,6 m. Přes sto metrů v průměru dosahovaly dálniční mosty v Ústeckém kraji (152,3 m), Karlovarském kraji (143,5 m) a v Praze (129,6 m). Raritou byl Liberecký kraj s jediným dálničním mostem o délce 4 m.

**Graf 2 Silniční mosty a délka přemostění podle třídy komunikace a okresů k 1. 1. 2024**



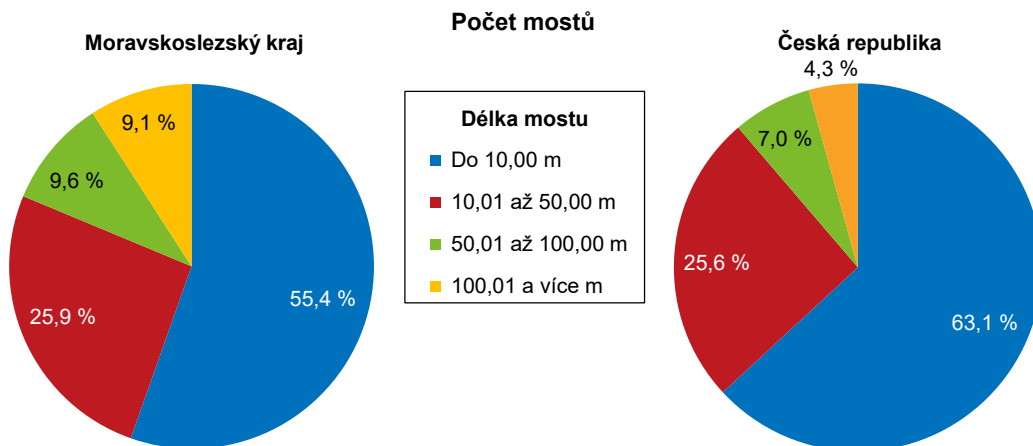
Zdroj: Ředitelství silnic a dálnic

V rámci Moravskoslezského kraje se nejvíce silničních mostů nacházelo v okrese Frýdek-Místek (530 mostů), převážně však šlo o mosty kratší (v průměru 41,0 m). Nejdelší mosty s průměrnou délkou 72,2 m najdeme v okrese Ostrava-město (329 mostů). Nejméně mostů bylo v okrese Karviná (175 mostů), nejkratší mosty s průměrnou délkou 10,8 m nalezneme v okrese Bruntál.

Jistou zvláštností Moravskoslezského kraje v porovnání s průměrem Česka je vyšší počet dlouhých silničních mostů. V kraji bylo 18,7 % mostů delších než 50 m, zatímco v celé republice činil jejich podíl 11,3 %. Z ostatních krajů se nejvyšším počtem dlouhých mostů vyznačovalo pouze hlavní město Praha (51,6 %), Moravskoslezskému kraji se s podílem 17,0 % blížil Karlovarský kraj.

## KOMENTÁŘ

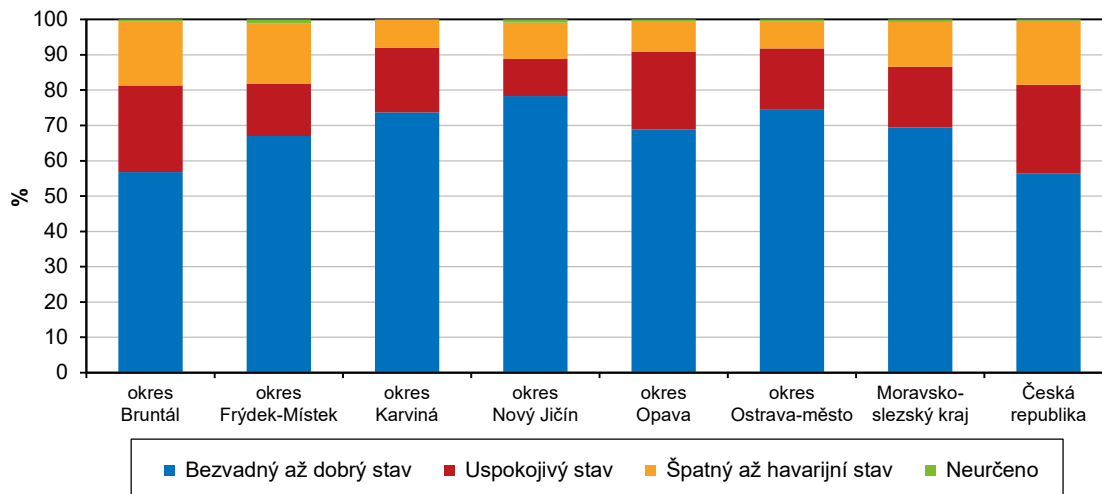
**Graf 3 Silniční mosty podle délky mostu k 1. 1. 2024**



Zdroj: Ředitelství silnic a dálnic

Na území Moravskoslezského kraje byly k 1. 1. 2024 v nejlepší kondici mosty v okresech Karviná, kde 92,0 % mostů bylo vyhodnoceno ve stavu bezvadný až uspokojivý. Těsně za ním skončily okresy Ostrava-město s 91,8 % a Opava s 90,9 %. Naopak v okresech Bruntál a Frýdek-Místek byl jeden z pěti mostů špatný nebo velmi špatný. V havarijním stavu nebyl v kraji ani jediný most. V případě dalších 14 mostů nebyl jejich stav určen.

**Graf 4 Silniční mosty podle stavu nosné konstrukce nebo spodní stavby\*) k 1. 1. 2024**



Zdroj: Ředitelství silnic a dálnic

\*) bere se v úvahu horší stav

Porovnáme-li stav mostů (podle stavu nosné konstrukce či spodní stavby) v kraji s mosty v celém Česku, je vidět, že v Moravskoslezském kraji bylo 69,4 % mostů ve stavu bezvadný až dobrý, což bylo o 13,0 procentního bodu více než v celé republice. Ve špatném až havarijním stavu se nacházelo 12,6 % krajských mostů proti 18,1 % v celé České republice.

## KOMENTÁŘ

**Tab. 3 Podjezdy, železniční přejezdy, tunely a brody podle krajů k 1. 1. 2024**

Zdroj: Ředitelství silnic a dálnic

	Podjezdy		Železniční přejezdy		Tunely <sup>1)</sup>	Brody
	celkem	z toho na dálnicích a silnicích I. třídy	celkem	z toho na dálnicích a silnicích I. třídy		
<b>Česká republika</b>	<b>3 770</b>	<b>2 270</b>	<b>2 457</b>	<b>192</b>	<b>37</b>	<b>1</b>
Hl. m. Praha	98	98	1	-	6	-
Středočeský	597	353	527	22	1	-
Jihočeský	246	169	252	24	-	-
Plzeňský	267	145	159	11	2	1
Karlovarský	179	87	87	1	-	-
Ústecký	409	205	264	14	8	-
Liberecký	169	89	111	10	3	-
Královéhradecký	169	90	202	19	-	-
Pardubický	174	104	155	19	2	-
Vysočina	164	83	149	8	1	-
Jihomoravský	384	245	138	12	7	-
Olomoucký	297	199	179	17	2	-
Zlínský	117	83	91	15	-	-
Moravskoslezský	500	320	142	20	5	-

<sup>1)</sup> do počtu tunelů se započítává každá tunelová trouba zvlášť

*Pozn.: **Pozemní komunikace** je dopravní cesta určená k užití silničními a jinými vozidly a chodci, vč. pevných zařízení nutných pro zajištění tohoto užití a jeho bezpečnost. Dělí se na:*

***Dálnice** je pozemní komunikace určená pro rychlou dálkovou a mezistátní dopravu silničními motorovými vozidly a budovaná bez úrovnových křížení, s oddělenými místy napojení pro vjezd a výjezd a se směrově oddělenými jízdními pásy. Podle svého určení a dopravního významu se rozdělují na dálnice I. třídy a II. třídy.*

***Silnice** je veřejně přístupná pozemní komunikace určená k užití silničními a jinými vozidly a chodci. Silnice tvoří silniční síť. Podle svého určení a dopravního významu se rozdělují do těchto tříd:*

- silnice I. třídy, která je určena zejména pro dálkovou a mezinárodní dopravu*
- silnice II. třídy, která je určena pro dopravu mezi okresy*
- silnice III. třídy, která je určena k vzájemnému spojení obcí nebo jejich napojení na ostatní pozemní komunikace.*

*Dále pak rozeznáváme ještě **místní komunikace**, což jsou veřejně přístupné pozemní komunikace, které slouží převážně místní dopravě na území obce, a **úcelové komunikace** sloužící ke spojení jednotlivých nemovitostí pro potřeby vlastníků těchto nemovitostí nebo ke spojení těchto nemovitostí s ostatními pozemními komunikacemi nebo k obhospodařování zemědělských a lesních pozemků.*

### Podrobné údaje:

[Ředitelství silnic a dálnic – Délky a další data komunikací](#)

### Kontakt:

Patrik Szabo  
Krajská správa ČSÚ v Ostravě  
Tel.: 595 131 220  
E-mail: patrik.szabo@czso.cz

Oddělení informačních služeb a správy registrů – Krajská správa ČSÚ v Ostravě

Informace o inflaci, HDP, obyvatelstvu, průměrných mzdách a mnohé další najdete na stránkách

Českého statistického úřadu: [www.ostrava.czso.cz](http://www.ostrava.czso.cz) | tel.: 595 131 230, e-mail: [infoservis\\_ov@czso.cz](mailto:infoservis_ov@czso.cz)