

KOMENTÁŘ

20. 3. 2024

Obyvatelstvo v Moravskoslezském kraji v roce 2023

Počet obyvatel Moravskoslezského kraje se v průběhu roku 2023 snížil o 470 osob. Převaha zemřelých nad živě narozenými činila 4 046 osob. Celkový úbytek obyvatel kraje mírnilo kladné saldo migrace (3 576 osob). Počet živě narozených dětí, zemřelých obyvatel, přistěhovaných osob, sňatků i rozvodů se meziročně snížil.

K 31. 12. 2023 žilo na území Moravskoslezského kraje 1 189 204 obyvatel, z toho 51,0 % žen. Přestože v posledních dvou letech dosáhlo saldo migrace kladných hodnot zásluhou vyššího počtu přistěhovaných, přirozená měna obyvatel kraje zůstala nadále záporná. Celkově se počet obyvatel kraje od počátku roku snížil o 470 osob. V rámci kraje se úbytek celkového počtu obyvatel týkal okresů Bruntál, Frýdek-Místek, Karviná a Nový Jičín. Vedle Moravskoslezského kraje se počet obyvatel rovněž snížil v Ústeckém kraji. V ostatních krajích Česka, především v Praze a ve Středočeském kraji, počet obyvatel rostl. Populace celé republiky se v průběhu roku 2023 zvýšila, přírůstek obyvatel činil 73,0 tisíce osob.

Tab. 1 Počet obyvatel v Moravskoslezském kraji a jeho okresech v roce 2023

(předběžné údaje)

| Kraj, okresy | Stav na počátku období | | | Střední stav | | | Stav ke konci období | | |
|--------------------|------------------------|----------------|----------------|------------------|----------------|----------------|----------------------|----------------|----------------|
| | celkem | muži | ženy | celkem | muži | ženy | celkem | muži | ženy |
| Kraj celkem | 1 189 674 | 582 694 | 606 980 | 1 190 143 | 582 743 | 607 400 | 1 189 204 | 582 407 | 606 797 |
| Bruntál | 89 834 | 44 531 | 45 303 | 89 519 | 44 345 | 45 174 | 89 168 | 44 201 | 44 967 |
| Frýdek-Místek | 214 669 | 105 709 | 108 960 | 214 677 | 105 714 | 108 963 | 214 599 | 105 658 | 108 941 |
| Karviná | 242 166 | 118 441 | 123 725 | 241 676 | 118 178 | 123 498 | 240 831 | 117 759 | 123 072 |
| Nový Jičín | 151 814 | 74 946 | 76 868 | 151 817 | 74 985 | 76 832 | 151 781 | 75 052 | 76 729 |
| Opava | 175 042 | 85 591 | 89 451 | 175 190 | 85 556 | 89 634 | 175 239 | 85 539 | 89 700 |
| Ostrava-město | 316 149 | 153 476 | 162 673 | 317 264 | 153 965 | 163 299 | 317 586 | 154 198 | 163 388 |

Meziroční pokles porodnosti, který započal na počátku roku 2022, pokračoval i v roce následujícím. V Moravskoslezském kraji se od ledna do prosince roku 2023 živě narodilo 9 629 dětí, což ve srovnání se stejným obdobím roku 2022 bylo o 1 141 méně (pokles o 10,6 %). Generace narozených v roce 2023 tak byla nejslabší za posledních 22 let. Nejvíce dětí se při přepočtu na 1 000 obyvatel narodilo v okrese Nový Jičín (8,4 ‰), nejméně pak v okrese Karviná (7,5 ‰), krajská hodnota dosáhla 8,1 ‰. Celkem 4 319 dětí bylo prvorozených (44,9 % všech živě narozených dětí), 3 677 druhorozených (38,2 %) a 1 633 dětí bylo pro matku již jako třetí či další dítě (17,0 %). Mimo manželství se v roce 2023 narodilo 4 847 dětí, tedy 50,3 % z živě narozených (v celém Česku to bylo 47,1 %). Nejvyšší podíl dětí narozených mimo manželství byl s 63,6 % zaznamenán v okrese Bruntál, což byla čtvrtá nejvyšší hodnota mezi všemi okresy v celé republice. Naopak v okrese Frýdek-Místek činila hodnota tohoto podílu pouze 41,8 %.

V průběhu loňského roku zemřelo v Moravskoslezském kraji podle předběžných výsledků 13 675 osob, což bylo o 1 244 osob (o 8,3 %) méně než ve stejném období roku 2022.

Oddělení informačních služeb a správy registrů – Krajská správa ČSÚ v Ostravě

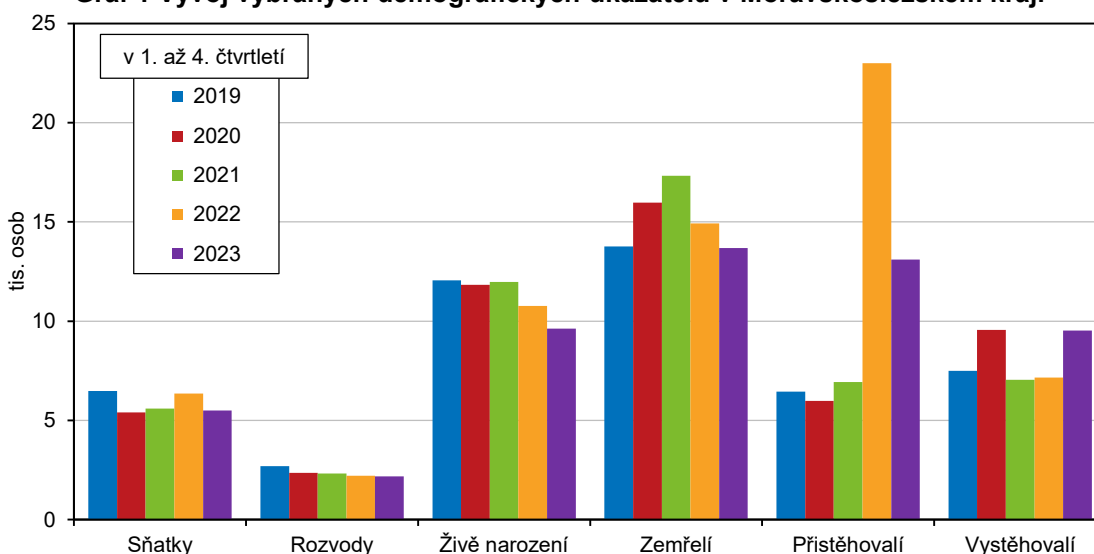
Informace o inflaci, HDP, obyvatelstvu, průměrných mzdách a mnohé další najdete na stránkách

Českého statistického úřadu: www.ostrava.czso.cz | tel.: 595 131 230, e-mail: infoservis_ov@czso.cz

KOMENTÁŘ

V relativním vyjádření zemřelo z 1 000 obyvatel středního stavu 11,5 osoby, což byla po Ústeckém kraji druhá nejvyšší hodnota. Vyšší hrubá míra úmrtnosti než krajský průměr byla zaznamenána v okresech Karviná (12,6 ‰), Bruntál (12,5 ‰) a Ostrava-město (11,7 ‰). Ostatní okresy Moravskoslezského kraje se udržely pod touto hodnotou, všechny ale vykázaly úmrtnost vyšší než celorepublikový průměr (10,4 ‰). V celkovém úhrnu zemřelo 7 097 mužů a 6 578 žen. Zhruba 71 % zemřelých bylo ve věku 70 let a více. Během svého prvního roku života zemřelo v kraji celkem 22 dětí, což odpovídalo hodnotě kojenecké úmrtnosti na úrovni 2,3 ‰, která tak byla mírně vyšší než republikový průměr 2,2 ‰.

Graf 1 Vývoj vybraných demografických ukazatelů v Moravskoslezském kraji



Rozdíl mezi počtem živě narozených a zemřelých činil v absolutním vyjádření –4 046 osob, v relativním –3,4 osoby na 1 000 obyvatel středního stavu. Absolutně byla tato hodnota úbytku nejvyšší mezi všemi kraji v Česku, v relativním vyjádření dopadly hůře kraje Karlovarský (–4,1 ‰) a Ústecký (–3,9 ‰). V žádném z okresů Moravskoslezského kraje nedosáhl přirozený přírůstek kladných hodnot. Nejméně obyvatel ubylo jak v absolutním vyjádření (–309 osob), tak i při přepočtu na 1 000 obyvatel (–2,0 ‰) v okrese Nový Jičín. Naopak nejpostiženějším okresem byla Karviná, v níž v průběhu celého roku ubylo přirozenou cestou 1 242 osob, tj. 5,1 osoby na 1 000 obyvatel.

Do Moravskoslezského kraje se v roce 2023 přistěhovalo 13 102 osob, což ve srovnání s rokem 2022, kdy k nám přišla migrační vlna z Ukrajiny, bylo o 9 896 osob méně. Oproti předchozím letům zůstal počet přistěhovalých vysoký. Z ostatních krajů Česka se přistěhovalo 5 060 osob (38,6 % přistěhovalých) a 8 042 osob ze zahraničí (61,4 % přistěhovalých). Mezi přistěhovalými mírně převažovaly ženy (51,3 %). Nejvíce obyvatel se přistěhovalo do okresu Ostrava-město (8 449 osob), a to i relativně (26,6 osoby na 1 000 obyvatel středního stavu). Nejmenší relativní přírůstek přistěhovalých byl zaznamenán v okrese Bruntál, do kterého se přistěhovalo 13,0 osoby na 1 000 obyvatel.

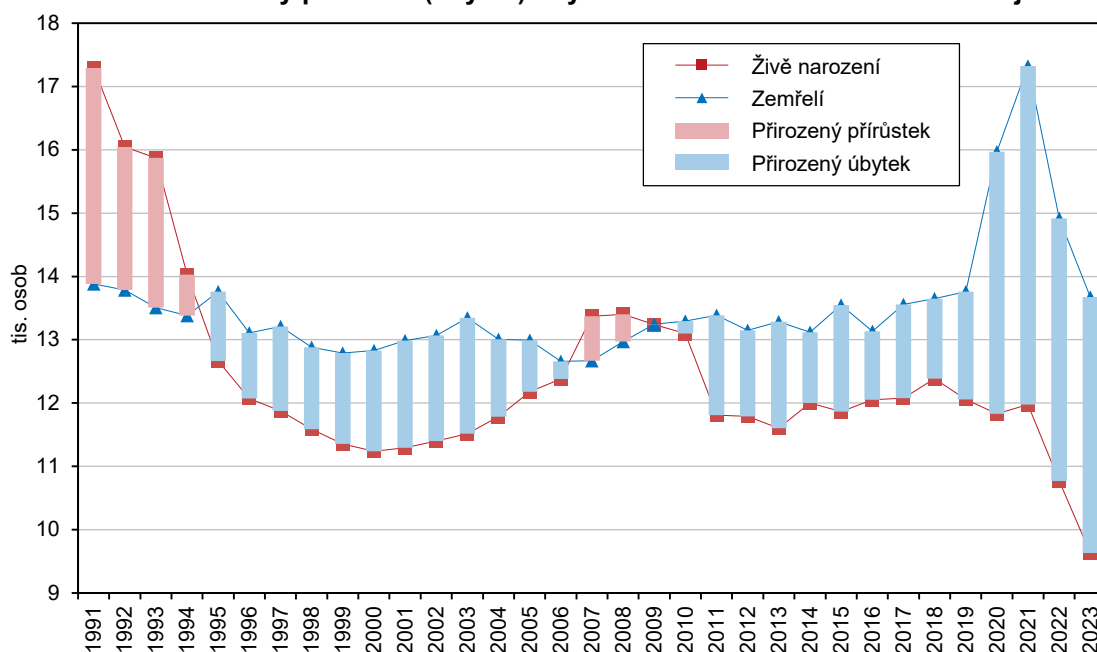
KOMENTÁŘ

Tab. 2 Pohyb obyvatelstva v Moravskoslezském kraji a jeho okresech v roce 2023

(předběžné údaje)

| Kraj, okresy | Sňatky | Rozvody | Živě narození | Zemřelí | Přirozený přírůstek/úbytek | Přistěhovalí | Vystěhovalí | Přírůstek/úbytek stěhováním | Celkový přírůstek/úbytek |
|---|--------------|--------------|---------------|---------------|----------------------------|---------------|--------------|-----------------------------|--------------------------|
| Absolutní údaje | | | | | | | | | |
| Kraj celkem | 5 494 | 2 179 | 9 629 | 13 675 | -4 046 | 13 102 | 9 526 | 3 576 | -470 |
| Bruntál | 408 | 181 | 709 | 1 120 | -411 | 1 167 | 1 422 | -255 | -666 |
| Frydek-Místek | 1 016 | 395 | 1 753 | 2 366 | -613 | 3 475 | 2 932 | 543 | -70 |
| Karviná | 1 135 | 473 | 1 811 | 3 053 | -1 242 | 3 875 | 3 968 | -93 | -1 335 |
| Nový Jičín | 688 | 263 | 1 274 | 1 583 | -309 | 2 748 | 2 472 | 276 | -33 |
| Opava | 795 | 337 | 1 450 | 1 836 | -386 | 2 586 | 2 003 | 583 | 197 |
| Ostrava-město | 1 452 | 530 | 2 632 | 3 717 | -1 085 | 8 449 | 5 927 | 2 522 | 1 437 |
| Relativní údaje (na 1 000 obyvatel středního stavu) | | | | | | | | | |
| Kraj celkem | 4,6 | 1,8 | 8,1 | 11,5 | -3,4 | 11,0 | 8,0 | 3,0 | -0,4 |
| Bruntál | 4,6 | 2,0 | 7,9 | 12,5 | -4,6 | 13,0 | 15,9 | -2,8 | -7,4 |
| Frydek-Místek | 4,7 | 1,8 | 8,2 | 11,0 | -2,9 | 16,2 | 13,7 | 2,5 | -0,3 |
| Karviná | 4,7 | 2,0 | 7,5 | 12,6 | -5,1 | 16,0 | 16,4 | -0,4 | -5,5 |
| Nový Jičín | 4,5 | 1,7 | 8,4 | 10,4 | -2,0 | 18,1 | 16,3 | 1,8 | -0,2 |
| Opava | 4,5 | 1,9 | 8,3 | 10,5 | -2,2 | 14,8 | 11,4 | 3,3 | 1,1 |
| Ostrava-město | 4,6 | 1,7 | 8,3 | 11,7 | -3,4 | 26,6 | 18,7 | 7,9 | 4,5 |

Graf 2 Přirozený přírůstek (úbytek) obyvatelstva v Moravskoslezském kraji



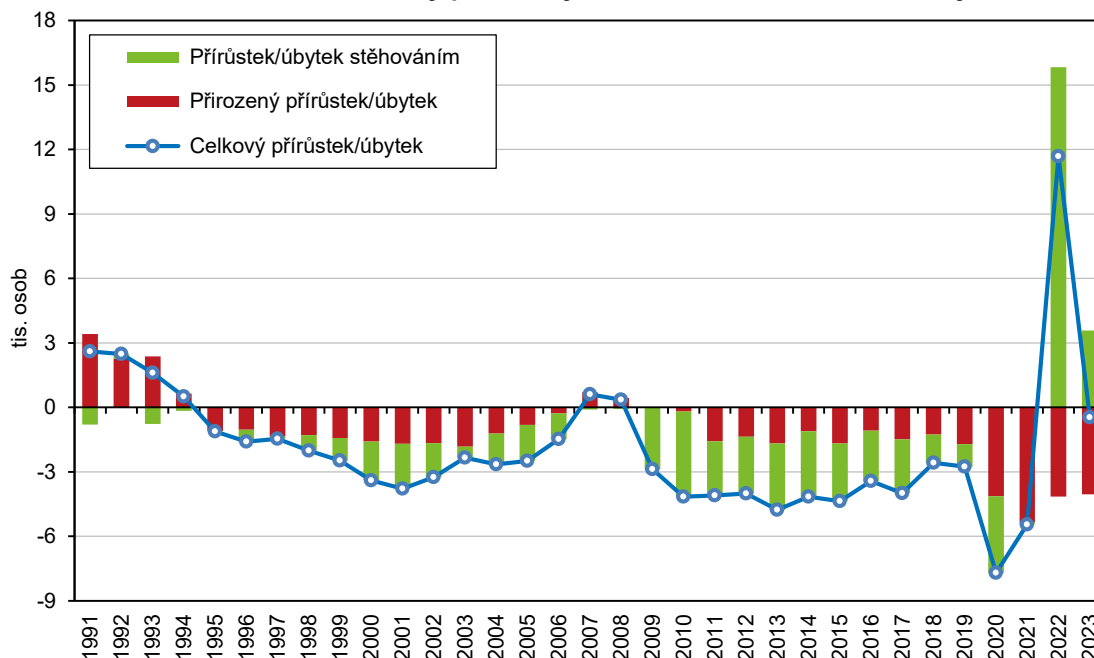
V hodnoceném období se z kraje vystěhovalo 9 526 osob (o 2 362 více než v roce 2022). Do ostatních krajů Česka se vystěhovalo 6 926 osob (72,7 % vystěhovalých) a 2 600 osob se

KOMENTÁŘ

odstěhovalo do zahraničí (27,3 % vystěhovalých). Rovněž mezi vystěhovalými převládaly s 52,4 % ženy. Nejvíce osob se vystěhovalo z okresů Ostrava-město a Karviná, při přepočtu na 1 000 obyvatel se jim blížil okres Nový Jičín.

Převaha přistěhovalých nad vystěhovalými v Moravskoslezském kraji za rok 2023 činila 3 576 osob. Moravskoslezský kraj tak druhým rokem vykázal kladné migrační saldo. Nejvíce obyvatel stěhováním přibýlo v Praze a ve Středočeském kraji. Pouze dva z okresů Moravskoslezského kraje vykázaly úbytek obyvatel stěhováním – Bruntál (o 255 osob, tj. –2,8 ‰) a Karviná (o 93 osob, tj. –0,4 ‰). Přírůstek obyvatel stěhováním byl výrazný v okrese Ostrava-město (2 522 osob, při přepočtu na 1 000 obyvatel 7,9 osoby).

Graf 3 Meziroční změny počtu obyvatel v Moravskoslezském kraji



Kladná hodnota migračního salda (3 576 osob) spolu s vysokou hodnotou přirozeného úbytku (–4 046 osob) zapříčinily, že celkový úbytek obyvatel v absolutním vyjádření činil 470 osob. Při přepočtu na 1 000 obyvatel dosáhla hodnota celkového úbytku obyvatel v Moravskoslezském kraji –0,4 osoby. Horší výsledek (–1,4 osoby) vykázal pouze Ústecký kraj. Nejvíce se počet obyvatel zvýšil v Praze (o 27 406 osob) a ve Středočeském kraji (o 16 549 osob), v relativním vyjádření se za Prahu (19,9 osoby na 1 000 obyvatel) zařadil Plzeňský kraj (13,1 osoby).

Podle předběžných údajů bylo v roce 2023 uzavřeno 5 494 manželství, tedy o 861 méně než v předchozím roce. V téměř dvou třetinách případů (64,1 %) to byl pro oba snoubence první sňatek. Za stejné období bylo rozvedeno 2 179 manželství, v 1 255 případech (57,6 % z úhrnu rozvedených manželství) to byla manželství s nezletilými dětmi. Návrh na rozvod podávali manželé převážně společně (71,6 % z úhrnu rozvedených manželství), popř. se jednalo o návrh

KOMENTÁŘ

ženy (18,8 % z úhrnu rozvedených manželství). Počet rozvodů, které nabyly právní moci během roku 2023, byl meziročně o 35 nižší.

Tab. 3 Pohyb obyvatelstva v Moravskoslezském kraji v letech 2017 až 2023

| | 2017 | 2018 | 2019 | 2020 | 2021 | 2022 | 2023 ¹⁾ | Rozdíl 2023 ¹⁾ - 2022 |
|-----------------------------|--------|--------|--------|--------|--------|--------|--------------------|--|
| Sňatky | 6 004 | 6 285 | 6 484 | 5 396 | 5 589 | 6 355 | 5 494 | -861 |
| Rozvody | 2 816 | 2 666 | 2 694 | 2 352 | 2 318 | 2 214 | 2 179 | -35 |
| Živě narození | 12 078 | 12 387 | 12 056 | 11 830 | 11 978 | 10 770 | 9 629 | -1 141 |
| z toho mimo manželství | 6 360 | 6 428 | 6 293 | 6 049 | 6 093 | 5 538 | 4 847 | -691 |
| Potraty | 4 065 | 3 680 | 3 496 | 3 186 | 2 830 | 3 085 | . | . |
| Zemřelí | 13 560 | 13 649 | 13 762 | 15 967 | 17 325 | 14 919 | 13 675 | -1 244 |
| Přirozený přírůstek/úbytek | -1 482 | -1 262 | -1 706 | -4 137 | -5 347 | -4 149 | -4 046 | 103 |
| Přistěhovalí | 5 550 | 6 114 | 6 444 | 5 983 | 6 933 | 22 998 | 13 102 | -9 896 |
| z toho z ciziny | 2 021 | 2 561 | 2 772 | 2 546 | 3 269 | 19 395 | 8 042 | -11 353 |
| Vystěhovalí | 8 061 | 7 439 | 7 498 | 9 551 | 7 037 | 7 164 | 9 526 | 2 362 |
| z toho do ciziny | 1 312 | 1 233 | 1 491 | 3 881 | 919 | 1 209 | 2 600 | 1 391 |
| Přírůstek/úbytek stěhováním | -2 511 | -1 325 | -1 054 | -3 568 | -104 | 15 834 | 3 576 | -12 258 |
| Celkový přírůstek/úbytek | -3 993 | -2 587 | -2 760 | -7 705 | -5 451 | 11 685 | -470 | -12 155 |

¹⁾ předběžné údaje

Poznámky:

Veškeré údaje se týkají občanů České republiky a cizinců s trvalým pobytem v České republice, občanů třetích zemí s přechodným pobytem na území České republiky na základě dlouhodobého víza (nad 90 dnů) nebo povolení k dlouhodobému pobytu, občanů zemí EU, Norska, Švýcarska, Islandu, Lichtenštejnska a jejich rodinných příslušníků s hlášeným přechodným pobytem na území České republiky a cizinců s platným azylem v České republice. Od roku 2022 jsou do obyvatelstva zahrnovány osoby s udělenou dočasnou ochranou v České republice s obvyklým pobytem v ČR. Údaje zohledňují rovněž události (sňatky, narození a úmrtí) českých občanů s trvalým pobytem na území ČR, které nastaly v cizině a byly zaregistrovány zvláštní matrikou v Brně.

Veškeré údaje za rok 2023 jsou předběžné.

Kontakt:

Patrik Szabo
Krajská správa ČSÚ v Ostravě
Tel.: 595 131 220
E-mail: patrik.szabo@czso.cz