

KOMENTÁŘ

5. 3. 2024

Průměrná mzda v Moravskoslezském kraji v roce 2023 reálně poklesla o 3,0 %

Mzdové statistiky za rok 2023 byly nadále ovlivněny vysokou mírou inflace. Průměrná mzda v Moravskoslezském kraji v roce 2023 se meziročně nominálně zvýšila o 7,4 % a činila 39 329 Kč. Vzhledem k růstu cen v Česku však reálně výdělků v kraji poklesly o 3,0 %. Průměrný evidenční počet zaměstnanců v kraji se meziročně snížil o 0,5 %.

Průměrná mzda v Moravskoslezském kraji za 4. čtvrtletí 2023 činila 42 068 Kč. Meziročně se zvýšila o 6,4 %, a byla tak o 2 544 Kč vyšší než ve stejném období roku 2022 a téměř 4 000 korun pod celorepublikovým průměrem. V celém Česku se průměrná mzda nominálně zvýšila o 6,3 %. Nejvýrazněji se nárůst průměrné mzdy projevila v Ústeckém kraji (7,5 %), na více než sedmiprocentní hodnotu dosáhli také v Karlovarském kraji (7,4 %). Naopak nejnižší nominální růst (5,4 %) byl v Praze, která však zůstává jednoznačně nejbohatším regionem s nejvyšší mzdovou úrovní 55 039 Kč. Naopak Karlovarský kraj zůstal nadále regionem s nejnižší mzdovou úrovní (40 559 Kč), s odstupem následován kraji Pardubickým (41 802 Kč), Olomouckým (41 880 Kč) a Libereckým (41 911 Kč).

**Tab. 1 Počet zaměstnanců a průměrné hrubé měsíční mzdy podle krajů^{*)}
ve 4. čtvrtletí 2023**

(předběžné výsledky)

ČR, kraje	Průměrný evidenční počet zaměstnanců přepočtený na plně zaměstnané			Průměrná hrubá měsíční mzda na přepočtené počty zaměstnanců		
	tis. osob	přírůstek (úbytek) proti stejnému období minulého roku		Kč	přírůstek (úbytek) proti stejnému období minulého roku	
		tis. osob	%		Kč	%
Česká republika¹⁾	4 064,5	5,9	0,1	46 013	2 734	6,3
Hl. m. Praha	881,8	20,5	2,4	55 039	2 843	5,4
Středočeský	420,8	1,4	0,3	46 535	2 791	6,4
Jihočeský	217,9	-1,2	-0,5	42 761	2 510	6,2
Plzeňský	219,0	0,5	0,2	44 231	2 687	6,5
Karlovarský	81,4	-0,6	-0,7	40 559	2 803	7,4
Ústecký	240,0	-1,4	-0,6	43 165	3 013	7,5
Liberecký	144,7	-1,1	-0,8	41 911	2 704	6,9
Královéhradecký	200,6	-2,0	-1,0	43 079	2 454	6,0
Pardubický	180,1	-2,2	-1,2	41 802	2 477	6,3
Vysočina	170,5	-1,2	-0,7	42 623	2 563	6,4
Jihomoravský	469,6	1,8	0,4	45 569	2 625	6,1
Olomoucký	217,8	-2,5	-1,1	41 880	2 405	6,1
Zlínský	200,5	-2,2	-1,1	42 318	2 614	6,6
Moravskoslezský	415,0	-3,6	-0,9	42 068	2 544	6,4

^{*)} územní třídění je provedeno podle místa skutečného pracoviště zaměstnanců tzv. „pracovištní metodou“

¹⁾ zahrnuti jsou i zaměstnanci sledovaných subjektů pracující mimo území ČR, proto součet za kraje nemusí souhlasit s ČR celkem

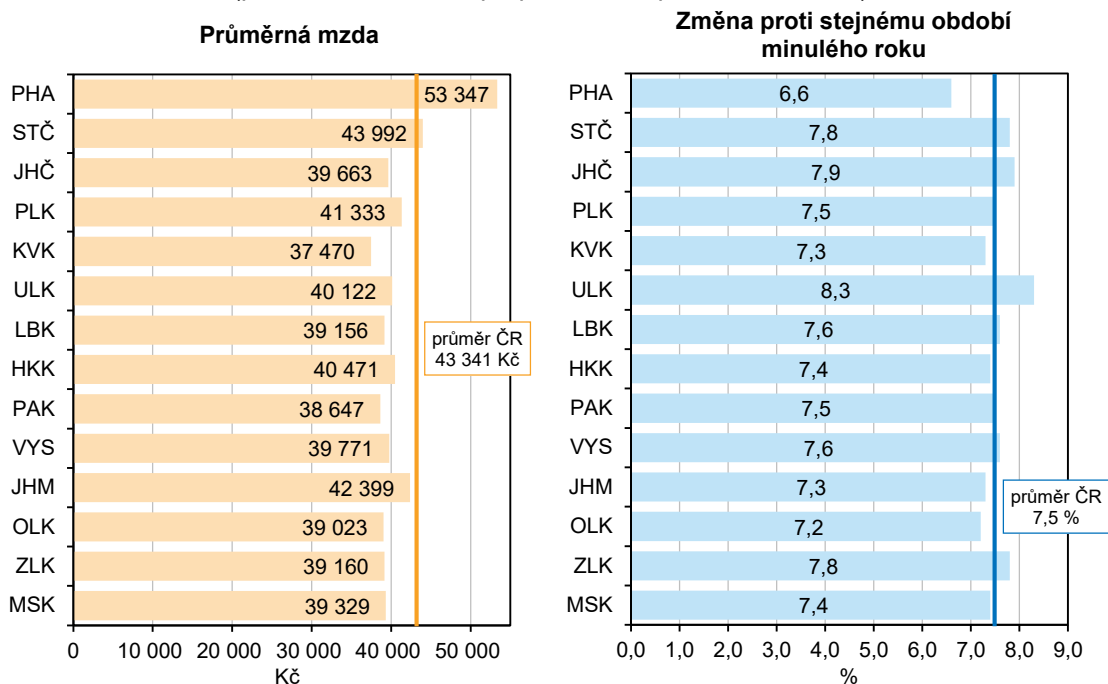
KOMENTÁŘ

Vývoj reálné mzdy byl vedle vývoje nominálních mezd ovlivněn cenovou úrovní (inflací) vyjádřenou indexem spotřebitelských cen, kterou máme k dispozici pouze za celou ČR. Spotřebitelské ceny za celé Česko vzrostly ve 4. čtvrtletí 2023 o 7,6 %, reálně se tak mzda v Moravskoslezském kraji snížila o 1,1 %. Pokles reálné mzdy byl zaznamenán napříč všemi kraji Česka, nicméně v Ústeckém kraji činil 0,1 % a v Karlovarském kraji 0,2 %. Reálná kupní síla zaměstnanců v celém Česku se snížila o 1,2 %.

Změny ve mzdovém vývoji v kraji doprovázely i změny v zaměstnanosti. Ve 4. čtvrtletí 2023 zaměstnávaly subjekty se sídlem v Moravskoslezském kraji 415,0 tisíce osob (osoby přepočtené na plně zaměstnané), což bylo o 0,9 % (o 3,6 tisíce osob) méně než před rokem. K meziročnímu poklesu došlo ve většině krajů, ten nejvýraznější o 1,2 % byl v Pardubickém kraji, následován Olomouckým a Zlínským (shodně o 1,1 %). O celkové zvýšení počtu zaměstnanců v celé republice o 0,1 % se zásadně postaral nárůst v Praze (o 2,4 %), který představoval 20,5 tisíce nových pracovních míst; menší zvýšení zaznamenaly také kraje Jihomoravský (0,4 %), Středočeský (0,3 %) a Plzeňský (0,2 %), ale ty početně přidaly jen 3,7 tisíce.

V roce 2023 dosáhla průměrná hrubá měsíční mzda v Moravskoslezském kraji 39 329 Kč a byla o 2 722 Kč vyšší než v roce 2022. Meziročně průměrná mzda vzrostla o 7,4 %, což bylo mírně pod úrovní republikové hodnoty 7,5 %. Spotřebitelské ceny se v celém Česku zvýšily za uvedené období o 10,7 %, reálně tak mzda v Moravskoslezském kraji poklesla o 3,0 %.

Graf 1 Průměrná hrubá měsíční mzda v 1. až 4. čtvrtletí 2023 a její nárůst proti stejnému období roku 2022 podle krajů
(pracovištní metoda, přepočteno na plně zaměstnané)



KOMENTÁŘ

Nominálně mzdy v jednotlivých krajích rostly v rozmezí od 6,6 % do 8,3 %, reálně všude klesly. Nejvyšší nominální nárůst měl v roce 2023 Ústecký kraj. Meziročně nejnižší procentuální nárůst průměrné mzdy byl zjištěn v Praze, která zůstala regionem s nejvyšší mzdovou úrovní 53 347 Kč. Průměrnou mzdu v Moravskoslezském kraji převyšovala o 14 000 Kč. Nejnižší mzda 37 470 Kč byla vyplácena v Karlovarském kraji, meziročně se zde zvýšila o 2 555 Kč (o 7,3 %).

**Tab. 2 Počet zaměstnanců a průměrné hrubé měsíční mzdy podle kraje^{*)}
v 1. až 4. čtvrtletí 2023**

(předběžné výsledky)

ČR, kraje	Průměrný evidenční počet zaměstnanců přepočtený na plně zaměstnané			Průměrná hrubá měsíční mzda na přepočtené počty zaměstnanců		
	tis. osob	přírůstek (úbytek) proti stej- nému období minulého roku		Kč	přírůstek (úbytek) proti stej- nému období minulého roku	
		tis. osob	%		Kč	%
Česká republika¹⁾	4 035,8	15,6	0,4	43 341	3 024	7,5
Hl. m. Praha	865,8	25,0	3,0	53 347	3 294	6,6
Středočeský	417,4	0,2	0,0	43 992	3 182	7,8
Jihočeský	217,1	-1,0	-0,5	39 663	2 895	7,9
Plzeňský	217,8	2,0	0,9	41 333	2 899	7,5
Karlovarský	81,3	-0,2	-0,2	37 470	2 555	7,3
Ústecký	239,2	-1,5	-0,6	40 122	3 080	8,3
Liberecký	144,2	-0,6	-0,4	39 156	2 778	7,6
Královéhradecký	200,2	-0,4	-0,2	40 471	2 796	7,4
Pardubický	179,9	-1,7	-1,0	38 647	2 695	7,5
Vysočina	169,9	-1,1	-0,6	39 771	2 823	7,6
Jihomoravský	465,2	0,3	0,1	42 399	2 882	7,3
Olomoucký	217,8	-1,2	-0,5	39 023	2 611	7,2
Zlínský	200,5	-2,1	-1,0	39 160	2 833	7,8
Moravskoslezský	414,6	-1,9	-0,5	39 329	2 722	7,4

^{*)} územní třídění je provedeno podle místa skutečného pracoviště zaměstnanců tzv. „pracovištní metodou“

¹⁾ zahrnuti jsou i zaměstnanci sledovaných subjektů pracující mimo území ČR, proto součet za kraje nemusí souhlasit s ČR celkem

Pozn.: Průměrná hrubá měsíční mzda je podíl mzdových prostředků (vč. příplatků za přesčas, odměn, náhrad mzdy atd.) připadající na jednoho zaměstnance za měsíc. Nevypovídá tedy o výplatě jednoho konkrétního zaměstnance. Výsledky strukturálních výdělkových statistik, kdy jsou k dispozici údaje o výdělcích jednotlivých zaměstnanců, uvádějí, že zhruba dvě třetiny zaměstnanců mají mzdu nižší než je celostátní průměr. Nelze opomenout, že z hrubé mzdy jsou zaměstnavatelem za zaměstnance ještě odvedeny příslušné částky na zdravotní pojištění, sociální zabezpečení a zálohy na daně z příjmu, zaměstnanci je vyplácena mzda čistá.

Přepočtený počet zaměstnanců vzniká v zásadě přepočtením délky zkrácených pracovních úvazků na normální délku pracovní doby.

Územní třídění je provedeno podle místa skutečného pracoviště zaměstnanců, tzv. pracovištní metodou, která poskytuje pravdivější regionální pohled na trh práce.

Kontakt:

Jan Dehner

Krajská správa ČSÚ v Ostravě

Tel.: 595 131 232

E-mail: jan.dehner@czso.cz

Oddělení informačních služeb a správy registrů – Krajská správa ČSÚ v Ostravě

Informace o inflaci, HDP, obyvatelstvu, průměrných mzdách a mnohé další najdete na stránkách

Českého statistického úřadu: www.ostrava.czso.cz | tel.: 595 131 230, e-mail: infoservis_ov@czso.cz