

KOMENTÁŘ

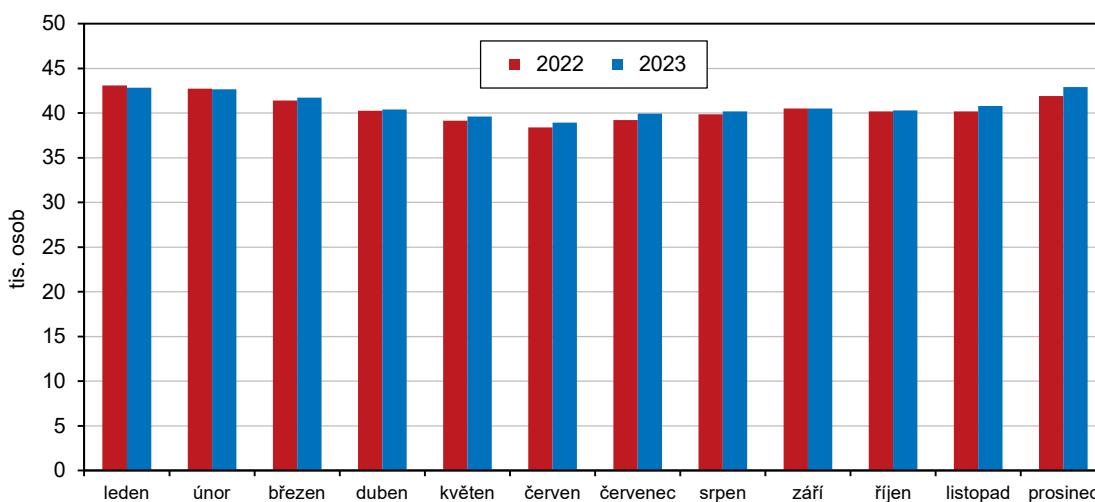
10. 1. 2024

Nezaměstnanost v Moravskoslezském kraji k 31. 12. 2023

Podle údajů Ministerstva práce a sociálních věcí bylo na konci roku 2023 v Moravskoslezském kraji evidováno 42,9 tisíce uchazečů o zaměstnání, podíl nezaměstnaných osob dosáhl 5,23 % a v evidenci úřadu práce bylo téměř 11,4 tisíce pracovních míst. Proti konci roku 2022 se zvýšil počet uchazečů o zaměstnání o 1 010 osob (o 2,4 %) a současně ubylo 898 pracovních míst v evidenci úřadu práce (pokles o 7,3 %). Necelých 30 % uchazečů o zaměstnání bylo nezaměstnáno krátce (do 3 měsíců), podíl dlouhodobě nezaměstnaných (déle než 24 měsíců) dosáhl téměř jedné čtvrtiny.

K 31. 12. 2023 bylo úřady práce evidováno v Moravskoslezském kraji 42 912 uchazečů o zaměstnání, z toho ženy představovaly 49,7 %. Z dlouhodobého pohledu se jednalo o jeden z nejnižších počtů uchazečů od vzniku Moravskoslezského kraje, tj. od roku 2000, když se maximální hodnoty v tomto období pohybovaly nad hranicí 100 tisíc osob (v letech 2002 až 2004). Proti konci roku 2022 se celkový počet uchazečů o zaměstnání zvýšil o 1 010 osob, čímž se změnil klesající trend z předchozích let. V pěti okresech kraje došlo k meziročnímu zvýšení počtu uchazečů, nejvíce v okrese Ostrava-město o 438 osob. Pouze v okrese Karviná byl zaznamenán pokles o 173 nezaměstnaných. Absolutně nejvíce nezaměstnaných bylo evidováno v okrese Karviná (13 500 osob, tj. 31,5 % všech nezaměstnaných v kraji), následoval okres Ostrava-město s 12 347 osobami (podíl 28,8 %). Naopak podíl okresu Nový Jičín s 3 522 nezaměstnanými činil 8,2 % z nezaměstnaných v kraji.

Graf 1 Uchazeči o zaměstnání v Moravskoslezském kraji (stav ke konci měsíce)



Zdroj: Ministerstvo práce a sociálních věcí

KOMENTÁŘ

Dosažitelní uchazeči (osoby ve věku 15–64 let, které jsou schopny bezprostředně nastoupit do pracovního poměru), tvořili 92,4 % z celkového počtu nezaměstnaných. Konkrétně se jednalo o 39 642 osob, což je o 1 291 osob více než na konci roku 2022. Mezi nezaměstnanými bylo dále evidováno 1 993 mladistvých a absolventů škol všech stupňů vzdělání (o 95 osob více než v prosinci 2022). Na celkovém počtu uchazečů o zaměstnání se podíleli 4,6 %. K meziročnímu úbytku o 107 osob došlo v případě uchazečů se zdravotním postižením. Evidováno jich bylo 6 240 osob, tj. 14,5 % z celkového počtu nezaměstnaných. Nárok na podporu v nezaměstnanosti mělo 10 912 osob (25,4 % uchazečů), jejich počet se proti konci roku 2022 zvýšil o 266 osob.

Tab. 1 Podíl nezaměstnaných osob, uchazeči o zaměstnání v evidenci úřadu práce a pracovní místa v evidenci úřadu práce podle okresů k 31. 12. 2023

Zdroj: Ministerstvo práce a sociálních věcí

Kraj, okresy	Uchazeči o zaměstnání v evidenci úřadu práce				
	celkem	z toho			
		ženy	absolventi škol a mladiství	osoby se zdravotním postižením	dosažitelní ve věku 15–64 let
Moravskoslezský kraj	42 912	21 320	1 993	6 240	39 642
Bruntál	4 451	2 316	213	652	4 182
Frydek-Místek	5 215	2 460	223	913	4 815
Karviná	13 500	6 482	490	1 858	12 661
Nový Jičín	3 522	1 693	179	488	3 329
Opava	3 877	1 828	247	627	3 568
Ostrava-město	12 347	6 541	641	1 702	11 087

Kraj, okresy	Podíl nezaměstnaných osob (%)			Pracovní místa v evidenci úřadu práce	Uchazeči na 1 pracovní místo
	dokončení				
	celkem	muži	ženy		
Moravskoslezský kraj	5,23	5,17	5,29	11 356	3,8
Bruntál	7,39	6,84	7,97	532	8,4
Frydek-Místek	3,53	3,64	3,42	2 093	2,5
Karviná	8,16	8,36	7,96	1 358	9,9
Nový Jičín	3,45	3,49	3,42	2 115	1,7
Opava	3,22	3,39	3,05	863	4,5
Ostrava-město	5,46	5,06	5,88	4 395	2,8

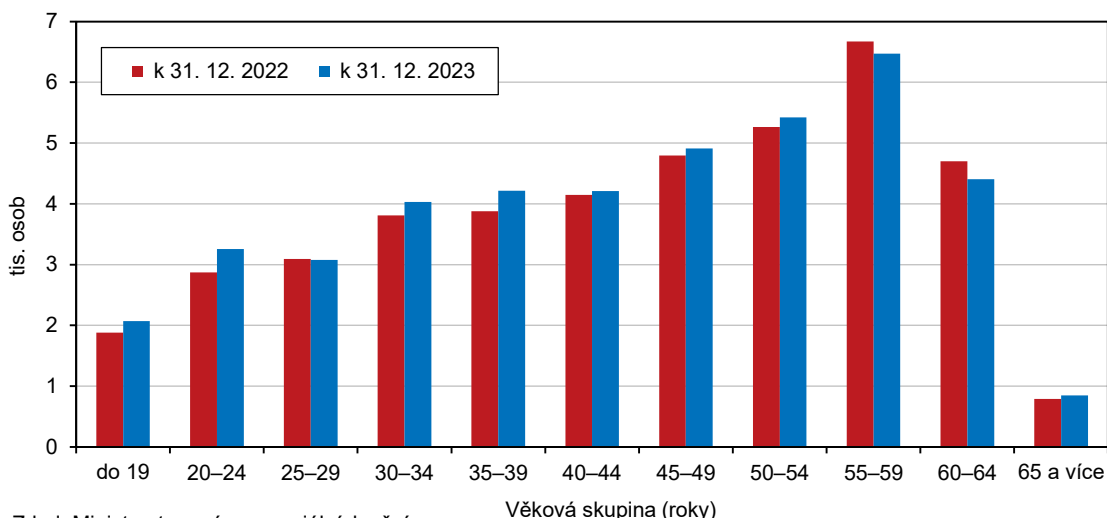
Podíl nezaměstnaných osob v Moravskoslezském kraji k 31. 12. 2023 dosáhl hodnoty 5,23 %, jednalo se tak po Ústeckém kraji (5,66 %) o druhou nejvyšší hodnotu. Meziročně se podíl nezaměstnaných zvýšil o 0,11 procentního bodu. Nejnižší podíly byly evidovány v Praze (2,80 %), Zlínském (2,88 %) a Plzeňském kraji (2,90 %). V rámci kraje byl jednoznačně nejvyšší podíl nezaměstnaných osob v okrese Karviná (8,16 %). Naopak nejnižší hodnoty dosáhl okres Opava (3,22 %), těsně následován okresy Nový Jičín (3,45 %) a Frydek-Místek (3,53 %). V žebříčku 77 okresů v Česku se okresy Karviná a Bruntál (7,39 %) umístily na posledních dvou místech. Nejnižší podíl nezaměstnaných osob v rámci Česka zaznamenali v okrese Praha-východ (1,42 %).

KOMENTÁŘ

Podíl nezaměstnaných osob v kraji k 31. 12. 2023 činil v případě mužů 5,17 % a byl tak nižší než v případě žen 5,29 %. Toto neplatilo ve všech okresech kraje, neboť v okresech Frýdek-Místek, Karviná, Nový Jičín a Opava byla hodnota podílu nezaměstnaných osob u žen nižší než v případě mužů.

Ve většině věkových skupin došlo k meziročnímu nárůstu počtu nezaměstnaných osob, výjimkou byly kategorie od 25 do 29 let, od 55 do 59 let a od 60 do 64 let. Největší podíl mezi uchazeči zaujímali padesátníci – ve věku 55 až 59 let s 15,1 %, ve skupině 50 až 54 let s 12,6 %. Za nimi se řadily věkové kategorie 45 až 49 let a 60 až 64 let s podíly 11,4 %, resp. 10,3 %.

Graf 2 Uchazeči o zaměstnání v Moravskoslezském kraji podle věkových skupin



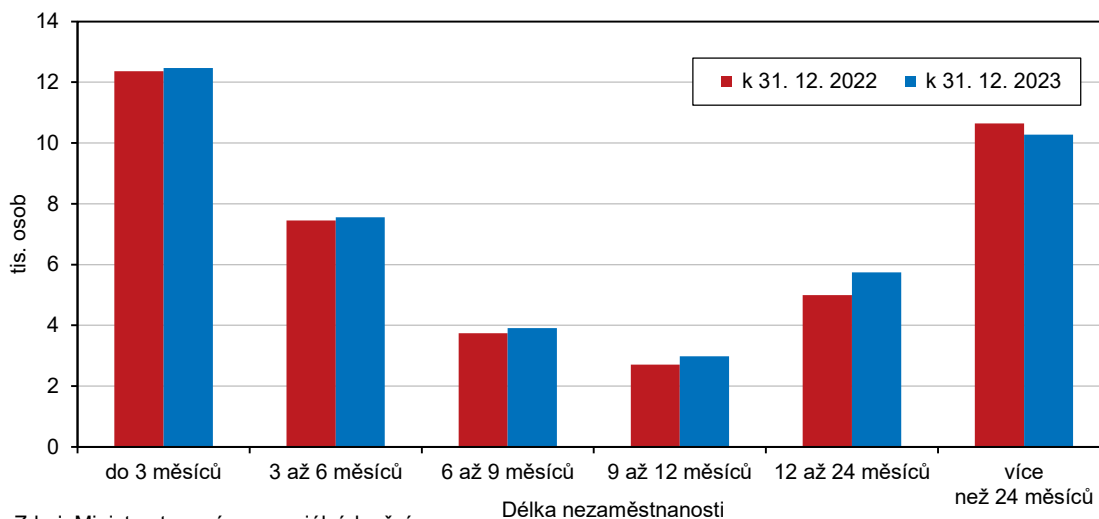
Zdroj: Ministerstvo práce a sociálních věcí

Z hlediska délky nezaměstnanosti došlo k meziročnímu nárůstu v případě uchazečů evidovaných méně než 3 měsíce, a to o 0,8 % (o 100 osob), od 3 do 6 měsíců (o 1,5 %, o 109 osob), od 6 do 9 měsíců (o 4,6 %, o 172 osob), od 9 do 12 měsíců (o 9,8 %, o 265 osob) a od 12 do 24 měsíců (o 14,8 %, o 741 osob). Naopak v kategorii uchazečů evidovaných déle než 24 měsíců se počty uchazečů meziročně snížily o 3,5 % (o 377 osob). Nejvíce zastoupeny v celkovém počtu uchazečů byly osoby nezaměstnané méně než 3 měsíce (podíl 29,0 %), za nimi se s podílem 23,9 % řadily osoby vedené v evidenci déle než 24 měsíců. Nejméně nezaměstnaných spadalo do skupin s délkou nezaměstnanosti 9 až 12 měsíců a 6 až 9 měsíců (6,9 %, resp. 9,1 %).

Počet pracovních míst v evidenci úřadu práce v Moravskoslezském kraji meziročně klesl o 7,3 % (o 898 míst) na 11 356 míst. Počet uchazečů připadajících na 1 pracovní místo se meziročně mírně zvýšil a k 31. 12. 2023 činil 3,8 uchazeče. Počty uchazečů na 1 pracovní místo v evidenci úřadu práce se v meziokresním srovnání pohybovaly od 1,7 uchazeče v okrese Nový Jičín do 9,9 uchazeče v okrese Karviná.

KOMENTÁŘ

Graf 3 Uchazeči o zaměstnání v Moravskoslezském kraji podle délky nezaměstnanosti



Zdroj: Ministerstvo práce a sociálních věcí

Zdroj:

[Analýzy a statistiky trhu práce](#)

Kontakt:

Patrik Szabo
Krajská správa ČSÚ v Ostravě
Tel.: 595 131 220
E-mail: patrik.szabo@czso.cz