

## KOMENTÁŘ

4. 12. 2023

### Průměrná mzda v Moravskoslezském kraji ve 3. čtvrtletí 2023

Průměrná mzda v Moravskoslezském kraji ve 3. čtvrtletí 2023 činila 38 957 Kč a proti stejnému období předchozího roku se zvýšila o 6,4 %. Kvůli růstu spotřebitelských cen v Česku však reálné výdělky v kraji klesly o 1,5 %. Subjekty se sídlem v kraji zaměstnávaly ve 3. čtvrtletí letošního roku 413,6 tisíce osob, což bylo o 0,5 % (o 1,9 tisíce osob) méně než před rokem.

Průměrná mzda v Moravskoslezském kraji za 3. čtvrtletí 2023 činila 38 957 Kč. Meziročně se zvýšila o 6,4 %, a je tak o 2 348 Kč vyšší než ve stejném období roku 2022 a o cca 3 700 Kč nižší než celorepublikový průměr. Nominálně vzrostla průměrná mzda ve všech krajích Česka v rozmezí od 5,9 % do 8,0 %. Platí tak, že reálná kupní síla se ve všech krajích meziročně propadla. Nejnižší nominální růst o 5,9 % zaznamenala Praha, následována byla kraji Moravskoslezským (6,4 %) a Karlovarským (6,6 %). Ústecký kraj měl aktuálně nominální nárůst nejvyšší (8,0 %), na druhém místě byl pak Středočeský (7,9 %) a na třetím se umístily společně kraje Olomoucký a Plzeňský (7,7 %).

**Tab. 1 Počet zaměstnanců a průměrné hrubé měsíční mzdy podle krajů<sup>\*)</sup> ve 3. čtvrtletí 2023**

(předběžné údaje)

ČR, kraje	Průměrný evidenční počet zaměstnanců přepočtený na plně zaměstnané			Průměrná hrubá měsíční mzda na přepočtené počty zaměstnanců		
	tis. osob	přírůstek (úbytek) proti stejnému období minulého roku		Kč	přírůstek (úbytek) proti stejnému období minulého roku	
		tis. osob	%		Kč	%
<b>Česká republika<sup>1)</sup></b>	<b>4 033,6</b>	<b>16,3</b>	<b>0,4</b>	<b>42 658</b>	<b>2 810</b>	<b>7,1</b>
Hl. m. Praha	869,3	27,2	3,2	51 925	2 894	5,9
Středočeský	416,6	-0,2	0,0	42 990	3 151	7,9
Jihočeský	217,0	-0,9	-0,4	39 083	2 674	7,3
Plzeňský	217,8	2,0	0,9	41 220	2 930	7,7
Karlovarský	81,1	-0,4	-0,5	37 164	2 298	6,6
Ústecký	239,0	-1,5	-0,6	39 664	2 933	8,0
Liberecký	143,9	-0,7	-0,5	38 769	2 479	6,8
Královéhradecký	199,9	-0,1	0,0	39 687	2 719	7,4
Pardubický	179,2	-2,2	-1,2	38 211	2 489	7,0
Vysočina	169,6	-1,3	-0,7	39 315	2 727	7,5
Jihomoravský	464,6	0,4	0,1	41 812	2 645	6,8
Olomoucký	217,4	-1,5	-0,7	39 233	2 789	7,7
Zlínský	200,0	-2,2	-1,1	38 596	2 482	6,9
<b>Moravskoslezský</b>	<b>413,6</b>	<b>-1,9</b>	<b>-0,5</b>	<b>38 957</b>	<b>2 348</b>	<b>6,4</b>

<sup>\*)</sup> územní třídění je provedeno podle místa skutečného pracoviště zaměstnanců tzv. „pracovištní metodou“

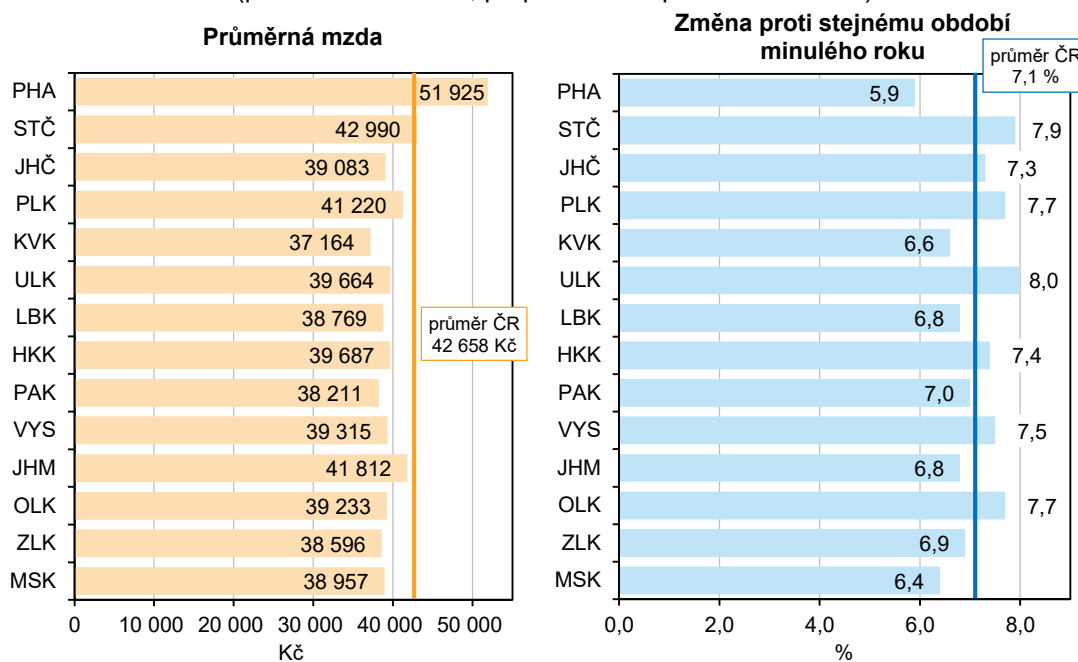
<sup>1)</sup> zahrnuti jsou i zaměstnanci sledovaných subjektů pracující mimo území ČR, proto součet za kraje nemusí souhlasit s ČR celkem

## KOMENTÁŘ

Podle absolutní úrovně výdělků nicméně zůstala Praha stále nejbohatším regionem, průměrná mzda tu dosáhla 51 925 Kč. Na druhém místě se držel Středočeský kraj s 42 990 Kč, na třetím byl Jihomoravský kraj s 41 812 Kč. Čtyřicetitisícovou hranici překonal ještě Plzeňský kraj s 41 220 Kč. Krajem s nejnižší mzdovou úrovní zůstává s 37 164 Kč Karlovarský kraj.

Vývoj **reálné mzdy** byl vedle vývoje nominální mzdy ovlivněn vývojem cenové úrovně (inlace) vyjádřené indexem spotřebitelských cen za celou ČR. Spotřebitelské ceny za celé Česko vzrostly ve 3. čtvrtletí 2023 o 8,0 %, reálně se tak mzda v Moravskoslezském kraji snížila o 1,5 %. Pokles reálné mzdy byl zaznamenán napříč všemi kraji Česka. Reálná kupní síla zaměstnanců v celé republice klesla o 0,8 %.

**Graf 1 Průměrná hrubá měsíční mzda ve 3. čtvrtletí 2023 a její nárůst proti stejnému období roku 2022 podle krajů**  
(pracovištní metoda, přepočteno na plně zaměstnané)



Subjekty se sídlem v Moravskoslezském kraji zaměstnávaly ve 3. čtvrtletí letošního roku 413,6 tisíce osob (osoby přepočtené na plně zaměstnané), což bylo o 0,5 % (o 1,9 tisíce osob) méně než před rokem. Meziroční pokles počtu zaměstnanců nastal v naprosté většině krajů. Nejvýraznější úbytek o 1,2 % zaznamenali v Pardubickém kraji a o 1,1 % ve Zlínském kraji. O celkové zvýšení počtu zaměstnanců se zásadně postaral nárůst v Praze (o 3,2 %), menší zvýšení zaznamenaly i kraje Plzeňský (0,9 %) a Jihomoravský (0,1 %), v Královéhradeckém a Středočeském kraji počty zaměstnanců stagnovaly.

**V 1. až 3. čtvrtletí 2023** dosáhla průměrná hrubá měsíční mzda v Moravskoslezském kraji 38 416 Kč. V meziročním srovnání činil přírůstek 2 788 Kč (7,8 %). Spotřebitelské ceny se zvýšily za uvedené období o 11,7 %, reálně tak mzda klesla o 3,5 %. Nejvyšší průměrná měsíční

## KOMENTÁŘ

mzda byla zjištěna v Praze a činila 52 658 Kč, čímž převyšovala částku v Moravskoslezském kraji o cca 14 200 korun. Nejnižší mzda je již dlouhodobě vyplácena v Karlovarském kraji (36 444 Kč), meziročně se zde zvýšila o 2 484 Kč.

**Tab. 2 Počet zaměstnanců a průměrné hrubé měsíční mzdy podle krajů<sup>\*)</sup>  
v 1. až 3. čtvrtletí 2023**

(předběžné údaje)

ČR, kraje	Průměrný evidenční počet zaměstnanců přepočtený na plně zaměstnané			Průměrná hrubá měsíční mzda na přepočtené počty zaměstnanců		
	tis. osob	přírůstek (úbytek) proti stejnému období minulého roku		Kč	přírůstek (úbytek) proti stejnému období minulého roku	
		tis. osob	%		Kč	%
<b>Česká republika<sup>1)</sup></b>	<b>4 031,3</b>	<b>23,9</b>	<b>0,6</b>	<b>42 427</b>	<b>3 110</b>	<b>7,9</b>
Hl. m. Praha	864,5	30,5	3,7	52 658	3 344	6,8
Středočeský	416,6	0,1	0,0	43 133	3 308	8,3
Jihočeský	217,0	-0,9	-0,4	38 620	3 020	8,5
Plzeňský	217,5	2,6	1,2	40 364	2 985	8,0
Karlovarský	81,3	-0,1	-0,1	36 444	2 484	7,3
Ústecký	239,0	-1,4	-0,6	39 091	3 090	8,6
Liberecký	144,1	-0,4	-0,3	38 245	2 819	8,0
Královéhradecký	200,1	0,2	0,1	39 594	2 915	7,9
Pardubický	179,7	-1,7	-0,9	37 610	2 788	8,0
Vysočina	169,7	-1,0	-0,6	38 814	2 909	8,1
Jihomoravský	464,2	0,2	0,1	41 317	2 951	7,7
Olomoucký	217,9	-0,7	-0,3	38 064	2 682	7,6
Zlínský	200,5	-2,0	-1,0	38 111	2 912	8,3
<b>Moravskoslezský</b>	<b>414,6</b>	<b>-1,3</b>	<b>-0,3</b>	<b>38 416</b>	<b>2 788</b>	<b>7,8</b>

<sup>\*)</sup> územní třídění je provedeno podle místa skutečného pracoviště zaměstnanců tzv. „pracovištní metodou“

<sup>1)</sup> zahrnuti jsou i zaměstnanci sledovaných subjektů pracující mimo území ČR, proto součet za kraje nemusí souhlasit s ČR celkem

*Pozn.: Průměrná hrubá měsíční mzda je podíl mzdových prostředků (vč. příplatků za přesčas, odměn, náhrad mzdy atd.) připadající na jednoho zaměstnance za měsíc. Nevypovídá tedy o výplatě jednoho konkrétního zaměstnance. Strukturální výdělkové statistiky, které mají k dispozici údaje o výdělcích jednotlivých zaměstnanců, uvádějí, že zhruba dvě třetiny zaměstnanců mají mzdu nižší než celostátní průměr. Nelze opomenout, že z hrubé mzdy jsou zaměstnavatelem za zaměstnance ještě odvedeny příslušné částky na zdravotní pojištění, sociální zabezpečení a zálohy na daně z příjmu, zaměstnanci je vyplácena mzda čistá.*

*Přepočtený počet zaměstnanců vzniká v zásadě přepočtením délky zkrácených pracovních úvazků na normální délku pracovní doby.*

*Územní třídění je provedeno podle místa skutečného pracoviště zaměstnanců, tzv. pracovištní metodou, která poskytuje pravdivější regionální pohled na trh práce.*

### Kontakt:

Jan Dehner

Krajská správa ČSÚ v Ostravě

Tel.: 595 131 232

E-mail: jan.dehner@czso.cz