

KOMENTÁŘ

5. 6. 2023

Průměrná mzda v Moravskoslezském kraji v 1. čtvrtletí 2023

V 1. čtvrtletí 2023 se trh práce vyrovnával se zvýšenými cenovými hladinami. Průměrná mzda v Moravskoslezském kraji se meziročně nominálně zvýšila o 9,0 % a činila 37 094 Kč. Kvůli růstu spotřebitelských cen v Česku však reálně výdělky v kraji klesly o 6,4 %. Evidenční počet zaměstnanců v kraji se meziročně téměř nezměnil.

Průměrná mzda v Moravskoslezském kraji za 1. čtvrtletí 2023 činila 37 094 Kč. Meziročně se zvýšila o 9,0 %, a je tak o 3 075 Kč vyšší než ve stejném období roku 2022 a o více než 4 tisíce korun pod republikovým průměrem. V celém Česku se průměrná mzda nominálně zvýšila o 8,6 %. Nejvýrazněji se nárůst průměrné mzdy projevil v Jihočeském kraji (o 9,9 %) a ve Zlínském kraji (o 9,7 %). Naopak nejnižší přírůstek nominální mzdy zaznamenali v Praze (o 7,2 %), slabší byl také v krajích Karlovarském a Královéhradeckém (shodně o 8,0 %). Jednoznačně nejbohatším regionem podle absolutní úrovně výdělků zůstala s 52 814 Kč Praha, Na druhém místě se udržel Středočeský kraj s 40 768 Kč, který na třetím místě těsně následoval Jihomoravský kraj se 40 146 Kč. Naopak Karlovarský kraj byl nadále regionem s nejnižší mzdovou úrovní 35 010 Kč.

**Tab. 1 Počet zaměstnanců a průměrné hrubé měsíční mzdy podle krajů^{*)}
v 1. čtvrtletí 2023**

(předběžné údaje)

ČR, kraje	Průměrný evidenční počet zaměstnanců přečtený na plně zaměstnané			Průměrná hrubá měsíční mzda na přečtené počty zaměstnanců		
	tis. osob	přírůstek (úbytek) proti stej- nému období minulého roku		Kč	přírůstek (úbytek) proti stej- nému období minulého roku	
		tis. osob	%		Kč	%
Česká republika¹⁾	4 025,9	42,8	1,1	41 265	3 265	8,6
Hl. m. Praha	861,2	38,1	4,6	52 814	3 540	7,2
Středočeský	416,5	2,0	0,5	40 768	3 061	8,1
Jihočeský	216,6	-0,1	-0,1	37 351	3 353	9,9
Plzeňský	216,6	3,3	1,5	38 835	2 973	8,3
Karlovarský	81,2	0,4	0,4	35 010	2 585	8,0
Ústecký	238,6	-0,9	-0,4	37 940	3 244	9,3
Liberecký	144,2	0,1	0,1	36 685	2 940	8,7
Královéhradecký	200,3	1,1	0,5	37 461	2 772	8,0
Pardubický	180,1	-0,7	-0,4	36 255	2 934	8,8
Vysočina	169,5	-0,4	-0,2	37 670	3 104	9,0
Jihomoravský	463,2	1,7	0,4	40 146	3 120	8,4
Olomoucký	217,7	0,0	0,0	36 506	2 794	8,3
Zlínský	200,5	-1,5	-0,7	36 653	3 234	9,7
Moravskoslezský	414,9	-0,1	0,0	37 094	3 075	9,0

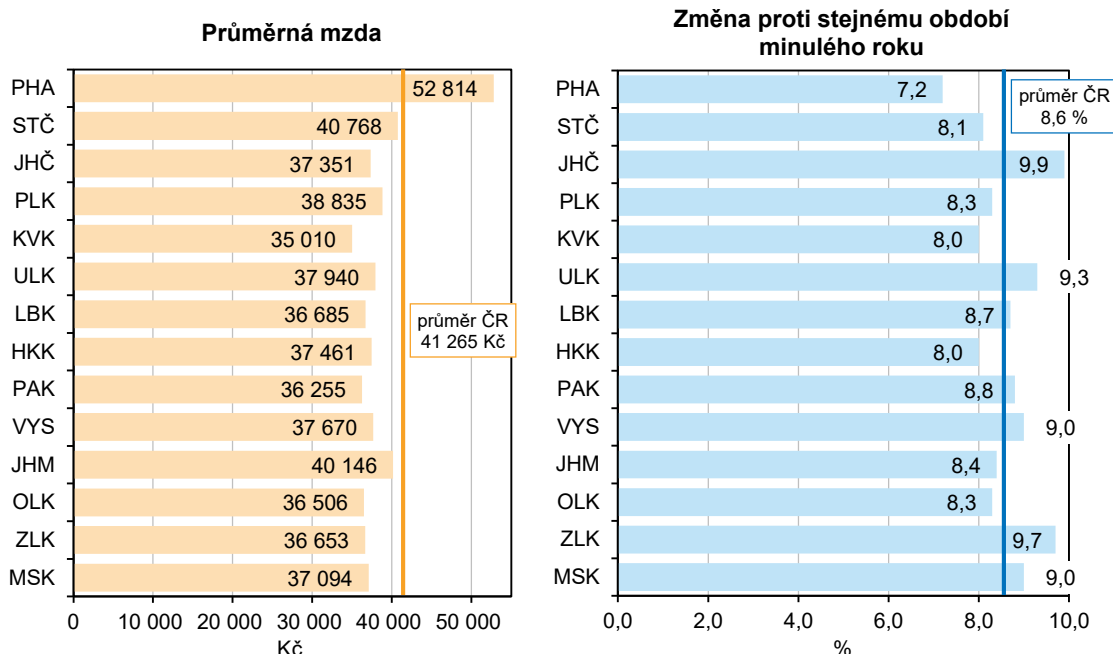
^{*)} územní třídění je provedeno podle místa skutečného pracoviště zaměstnanců tzv. „pracovištní metodou“

¹⁾ zahrnuti jsou i zaměstnanci sledovaných subjektů pracující mimo území ČR, proto součet za kraje nemusí souhlasit s ČR celkem

KOMENTÁŘ

Vývoj reálné mzdy byl vedle vývoje nominálních mezd ovlivněn vývojem cenové úrovně (inflace) vyjádřené indexem spotřebitelských cen za celou ČR. Spotřebitelské ceny za celou ČR v 1. čtvrtletí 2023 výrazně vzrostly o 16,4 %, a proto mzda v Moravskoslezském kraji reálně klesla o 6,4 %. Mzdový pokles byl zaznamenán ve všech krajích Česka. Reálná kupní síla zaměstnanců v celém Česku se snížila o 6,7 %.

Graf 1 Průměrná hrubá měsíční mzda v 1. čtvrtletí 2023 a její nárůst proti stejnému období roku 2022 podle krajů
(pracovištní metoda, přepočteno na plně zaměstnané)



V 1. čtvrtletí 2023 bylo v Moravskoslezském kraji zaměstnáno 414,9 tisíce osob (osoby přepočtené na plně zaměstnané), což byl mezi krajů 4. nejvyšší počet (po Praze, Jihomoravském a Středočeském kraji). Meziročně evidenční počty zaměstnanců v kraji stagnovaly. K menším meziročním poklesům počtu zaměstnanců došlo v pěti krajích – ve Zlínském (o 0,7 %), Ústeckém a Pardubickém (shodně o 0,4 %), na Vysočině (o 0,2 %) a v Jihočeském kraji (o 0,1 %). Na druhé straně opět výrazně vzrostl počet zaměstnanců v Praze (o 4,6 %). Vyšší nárůst zaznamenali v Plzeňském kraji (o 1,5 %).

Poznámky:

Průměrná hrubá měsíční mzda je podíl mzdových prostředků (vč. příplatků za přesčas, odměn, náhrad mzdy atd.) připadající na jednoho zaměstnance za měsíc. Nevypovídá tedy o výplatě jednoho konkrétního zaměstnance. Výsledky strukturálních výdělkových statistik, kdy jsou k dispozici údaje o výdělci jednotlivých zaměstnanců, uvádějí, že zhruba dvě třetiny zaměstnanců mají mzdu nižší než je celostátní průměr. Nelze opomenout, že z hrubé mzdy jsou zaměstnavatelem za zaměstnance ještě odvedeny příslušné částky na zdravotní pojištění, sociální zabezpečení a zálohy na daně z příjmu, zaměstnanci je vyplácena mzda čistá.

KOMENTÁŘ

Přepočtený počet zaměstnanců vzniká v zásadě přepočtením délky zkrácených pracovních úvazků na normální délku pracovní doby.

Územní třídění je provedeno podle místa skutečného pracoviště zaměstnanců, tzv. pracovištní metodou, která poskytuje pravdivější regionální pohled na trh práce.

Kontakt:

Jan Dehner

Krajská správa ČSÚ v Ostravě

Tel.: 595 131 232

E-mail: jan.dehner@czso.cz