

KOMENTÁŘ

11. 5. 2023

Silnice a dálnice v Moravskoslezském kraji k 1. 1. 2023

V Moravskoslezském kraji se k 1. 1. 2023 nacházelo celkem 3 497 km silnic a dálnic. Hustota silniční sítě (při přepočtu na rozlohu kraje) byla ve srovnání s dalšími kraji mírně podprůměrná. Na silnicích a dálnicích bylo vybudováno 1 913 mostů o celkové délce 69 km, dále 5 tunelů, 499 podjezdů a 141 železničních přejezdů.

Podle údajů Ředitelství silnic a dálnic ČR bylo na území Moravskoslezského kraje k 1. 1. 2023 celkem 3 497 km silnic a dálnic, což bylo o 42,5 km více než na začátku roku 2013. Jednalo se tak o pátou nejkratší silniční síť mezi všemi kraji, podíl na celkové délce silnic a dálnic v republice činil 6,3 %. Nejdelší síť (9 656 km, tj. podíl 17,3 %) měl Středočeský kraj, naopak nejkratší byla v Praze (79 km; 0,1 %). Je na místě připomenout, že mezi tyto komunikace nespádají ty, které jsou ve správě krajů, měst a obcí.

Tab. 1 Délka silnic a dálnic podle krajů k 1. 1. 2023

Pramen: Ředitelství silnic a dálnic ČR

v km

ČR, kraje	Délka silnic a dálnic						
	celkem	v tom			na 1 000		
		dálnice celkem	silnice		obyvatel ¹⁾	km ^{2 1)}	osobních automobilů ²⁾
			celkem	z toho I. třídy			
Česká republika	55 862	1 363	54 499	5 765	5,3	708,3	9,2
Hl. m. Praha	79	39	40	10	0,1	159,4	0,1
Středočeský	9 656	361	9 295	673	6,9	883,6	11,9
Jihočeský	6 151	74	6 077	642	9,7	611,6	15,9
Plzeňský	5 137	109	5 028	416	8,8	671,7	14,0
Karlovarský	2 063	37	2 026	188	7,3	623,3	12,6
Ústecký	4 241	105	4 136	482	5,3	794,4	9,6
Liberecký	2 412	5	2 407	344	5,5	762,4	9,9
Královéhradecký	3 761	44	3 718	403	6,9	790,3	11,9
Pardubický	3 620	41	3 579	446	7,0	801,1	12,4
Vysočina	5 069	92	4 976	422	10,1	745,9	17,8
Jihomoravský	4 447	160	4 286	426	3,7	618,6	7,0
Olomoucký	3 597	140	3 457	348	5,8	682,3	11,3
Zlínský	2 131	36	2 095	328	3,7	537,7	7,2
Moravskoslezský	3 497	119	3 378	636	3,0	643,9	6,0

¹⁾ k 31. 12. 2022

²⁾ vč. dodávkových k 31. 12. 2021

V porovnání na 1 000 obyvatel středního stavu byl silnicemi a dálnicemi nejvíce zasíťovaný kraj Vysočina (10,1 km), nejméně pak Praha (0,1 km) a hned po ní Moravskoslezský kraj (3,0 km). Stejnou pozici zaujímal kraj i s 6,0 km pozemních komunikací na 1 000 osobních automobilů, přičemž celorepublikový průměr činil 9,2 km. Na vyšších příčkách, přesto stále pod republikovým průměrem (708,3 km), se nacházel Moravskoslezský kraj při srovnání délky komunikací k rozloze území, když na 1 000 km² rozlohy kraje připadalo 643,9 km silnic a dálnic.

KOMENTÁŘ

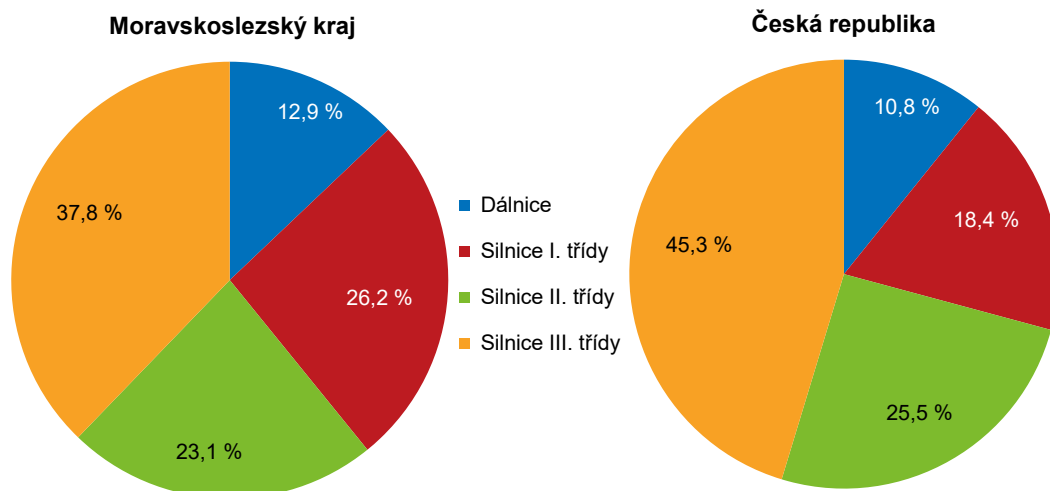
V celé republice bylo na silnicích a dálnicích celkem 17 874 mostů o celkové délce 433 286 m. Průměrný silniční most v České republice byl tedy 24,2 m dlouhý. Na území Moravskoslezského kraje se nacházelo 1 913 mostů (10,7 % z ČR celkem) o celkové délce 69 446 m. Průměrná délka mostu tak činila 36,3 m. V mezikrajském srovnání se jednalo o nadprůměrný údaj, delší mosty se nacházely pouze v Praze (120,1 m), nejkratší mosty pak byly na Vysočině (14,9 m).

Tab. 2 Silniční mosty podle třídy komunikace a krajů k 1. 1. 2023

Pramen: Ředitelství silnic a dálnic ČR

ČR, kraje	Mosty									
	na silnicích a dálnicích celkem		v tom podle třídy komunikace							
			dálnice		silnice I. třídy		silnice II. třídy		silnice III. třídy	
počet	délka přemos- tění (m)	počet	délka přemos- tění (m)	počet	délka přemos- tění (m)	počet	délka přemos- tění (m)	počet	délka přemos- tění (m)	
Česká republika	17 874	433 286	1 929	147 570	3 289	121 505	4 557	73 887	8 099	90 324
Hl. m. Praha	96	11 525	88	11 283	8	243	-	-	-	-
Středočeský	2 529	59 592	412	22 714	264	9 910	695	14 162	1 158	12 806
Jihočeský	1 470	33 310	116	11 217	285	8 549	403	6 002	666	7 541
Plzeňský	1 267	26 166	126	8 544	173	5 772	373	5 826	595	6 025
Karlovarský	649	22 454	49	7 144	128	8 185	149	2 943	323	4 181
Ústecký	1 434	51 145	131	20 567	391	17 963	288	5 300	624	7 315
Liberecký	900	15 431	1	4	253	9 049	170	2 108	476	4 270
Královéhradecký	1 175	18 922	74	3 461	218	6 424	314	3 611	569	5 426
Pardubický	1 156	22 600	95	8 288	227	5 167	268	3 179	566	5 966
Vysočina	1 157	17 225	101	3 623	173	4 504	382	4 903	501	4 195
Jihomoravský	1 599	33 028	207	8 930	244	8 819	482	7 989	666	7 291
Olomoucký	1 540	35 368	220	16 138	229	6 374	374	4 892	717	7 963
Zlínský	989	17 072	62	2 894	194	5 253	218	2 638	515	6 288
Moravskoslezský	1 913	69 446	247	22 764	502	25 292	441	10 333	723	11 056

Graf 1 Silniční mosty podle třídy komunikace k 1. 1. 2023

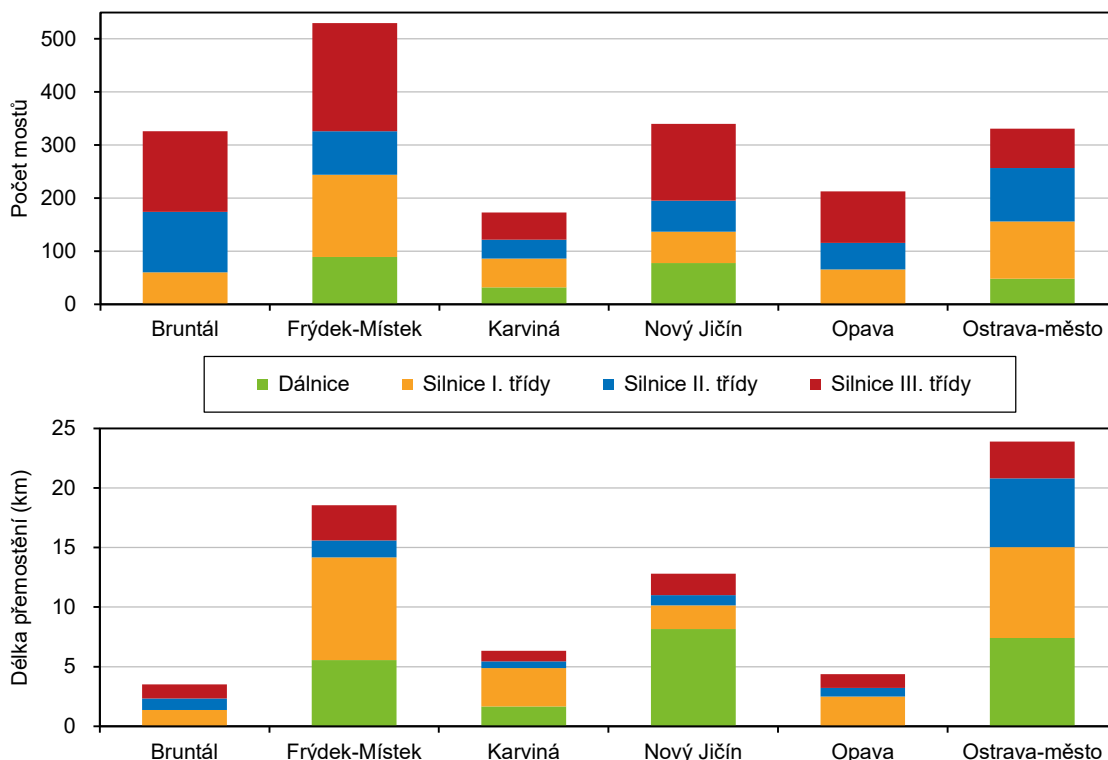


Pramen: Ředitelství silnic a dálnic ČR

KOMENTÁŘ

V celém Česku bylo 1 929 dálničních mostů, přičemž průměrná délka dálničního mostu činila 76,5 m. V Moravskoslezském kraji se nacházelo 247 dálničních mostů, což byl druhý nejvyšší počet v republice. Most na dálnici na území Moravskoslezského kraji měřil průměrně 92,2 m. Přes sto metrů v průměru dosahovaly dálniční mosty v Ústeckém kraji (157,0 m), Karlovarském kraji (145,8 m) a v Praze (128,2 m). Raritou byl Liberecký kraj s jediným dálničním mostem o délce 4 m.

Graf 2 Silniční mosty a délka přemostění podle třídy komunikace a okresů k 1. 1. 2023



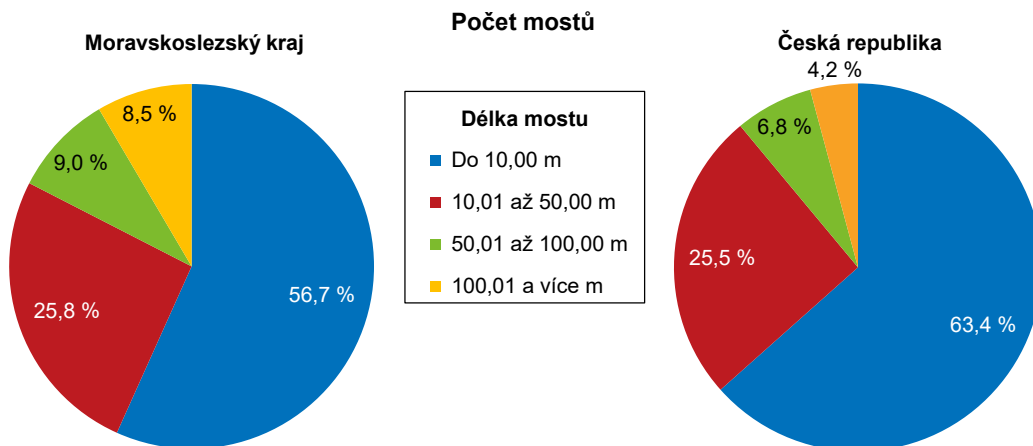
Pramen: Ředitelství silnic a dálnic ČR

V rámci Moravskoslezského kraje se nejvíce silničních mostů nacházelo v okrese Frýdek-Místek (530 mostů), převážně však šlo o mosty kratší (v průměru 35,0 m). Nejdelší mosty s průměrnou délkou 72,2 m najdeme v okrese Ostrava-město (331 mostů). Nejméně mostů bylo v okrese Karviná (173 mostů), nejkratší mosty s průměrnou délkou 10,8 m nalezneme v okrese Bruntál.

Jistou zvláštností Moravskoslezského kraje v porovnání s průměrem Česka je vyšší počet dlouhých silničních mostů. V kraji bylo 17,5 % mostů delších než 50 m, zatímco v celé republice činil jejich podíl 11,0 %. Z ostatních krajů se nejvyšším počtem dlouhých mostů vyznačovalo pouze hlavní město Praha (51,0 %), Moravskoslezskému kraji se s podílem 16,9 % blížil Karlovarský kraj.

KOMENTÁŘ

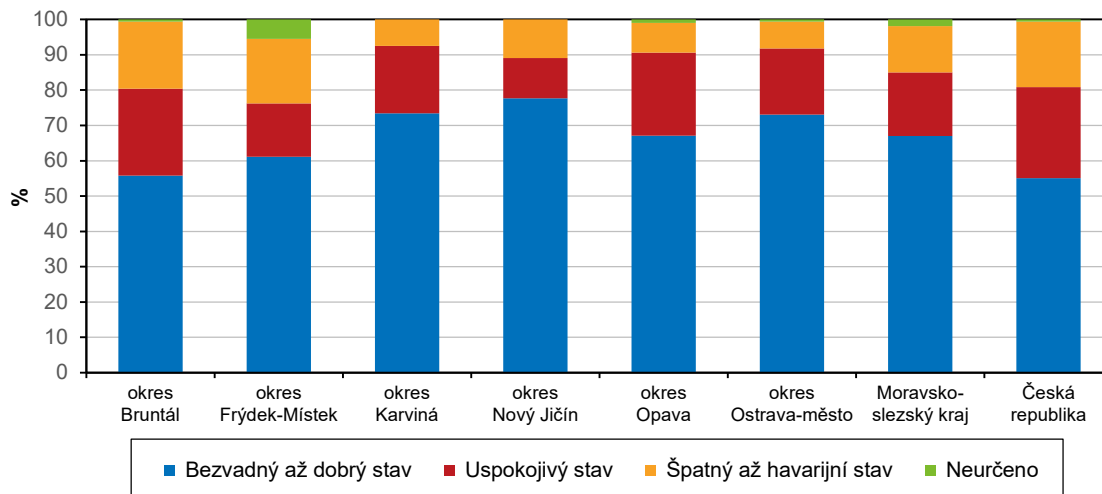
Graf 3 Silniční mosty podle délky mostu k 1. 1. 2023



Pramen: Ředitelství silnic a dálnic ČR

Na území Moravskoslezského kraje byly k 1. 1. 2023 v nejlepší kondici mosty v okresech Karviná, kde 92,5 % mostů bylo vyhodnoceno ve stavu bezvadný až uspokojivý. Těsně za ním skončily okresy Ostrava-město s 91,8 % a Opava s 90,6 %. Naopak v okresech Bruntál a Frýdek-Místek byl jeden z pěti mostů špatný nebo velmi špatný. V havarijním stavu nebyl v kraji ani jediný most. V případě dalších 35 mostů nebyl jejich stav určen.

Graf 4 Silniční mosty podle stavu nosné konstrukce nebo spodní stavby^{*)} k 1. 1. 2023



Pramen: Ředitelství silnic a dálnic ČR

^{*)} bere se v úvahu horší stav

Porovnáme-li stav mostů (podle stavu nosné konstrukce či spodní stavby) v kraji s mosty v celé České republice, je vidět, že v Moravskoslezském kraji bylo 67,0 % mostů ve stavu bezvadný až dobrý, což bylo o 11,9 procentního bodu více než v celém Česku. Ve špatném až havarijním stavu se nacházelo 13,2 % krajských mostů proti 18,6 % v celé republice.

KOMENTÁŘ

Tab. 3 Podjezdy, železniční přejezdy, tunely a brody podle krajů k 1. 1. 2023

Pramen: Ředitelství silnic a dálnic ČR

	Podjezdy		Železniční přejezdy		Tunely ¹⁾	Brody
	celkem	z toho na dálnicích a silnicích I. třídy	celkem	z toho na dálnicích a silnicích I. třídy		
Česká republika	3 723	2 241	2 461	194	37	1
Hl. m. Praha	94	94	1	-	6	-
Středočeský	589	346	528	22	1	-
Jihočeský	247	171	254	24	-	-
Plzeňský	251	139	159	11	2	1
Karlovarský	180	87	87	1	-	-
Ústecký	406	202	264	14	8	-
Liberecký	170	88	112	10	3	-
Královéhradecký	168	90	203	20	-	-
Pardubický	170	104	155	19	2	-
Vysočina	161	80	149	8	1	-
Jihomoravský	382	244	138	12	7	-
Olomoucký	289	193	179	17	2	-
Zlínský	117	82	91	15	-	-
Moravskoslezský	499	321	141	21	5	-

¹⁾ do počtu tunelů se započítává každá tunelová trouba zvlášť

*Pozn.: **Pozemní komunikace** je dopravní cesta určená k užití silničními a jinými vozidly a chodci, vč. pevných zařízení nutných pro zajištění tohoto užití a jeho bezpečnost. Dělí se na:*

***Dálnice** je pozemní komunikace určená pro rychlou dálkovou a mezistátní dopravu silničními motorovými vozidly a budovaná bez úrovnňových křížení, s oddělenými místy napojení pro vjezd a výjezd a se směrově oddělenými jízdními pásy. Podle svého určení a dopravního významu se rozdělují na dálnice I. třídy a II. třídy.*

***Silnice** je veřejně přístupná pozemní komunikace určená k užití silničními a jinými vozidly a chodci. Silnice tvoří silniční síť. Podle svého určení a dopravního významu se rozdělují do těchto tříd:*

- silnice I. třídy, která je určena zejména pro dálkovou a mezinárodní dopravu*
- silnice II. třídy, která je určena pro dopravu mezi okresy*
- silnice III. třídy, která je určena k vzájemnému spojení obcí nebo jejich napojení na ostatní pozemní komunikace.*

*Dále pak rozeznáváme ještě **místní komunikace**, což jsou veřejně přístupné pozemní komunikace, které slouží převážně místní dopravě na území obce, a **úcelové komunikace** sloužící ke spojení jednotlivých nemovitostí pro potřeby vlastníků těchto nemovitostí nebo ke spojení těchto nemovitostí s ostatními pozemními komunikacemi nebo k obhospodařování zemědělských a lesních pozemků.*

Podrobné údaje:

[Ředitelství silnic a dálnic ČR - Délky a další data komunikací](#)

Kontakt:

Jan Halva
Krajská správa ČSÚ v Ostravě
Tel.: 595 131 233
E-mail: jan.halva@czso.cz

Oddělení informačních služeb a správy registrů – Krajská správa ČSÚ v Ostravě

Informace o inflaci, HDP, obyvatelstvu, průměrných mzdách a mnohé další najdete na stránkách

Českého statistického úřadu: www.ostrava.czso.cz | tel.: 595 131 230, e-mail: infoservis_ov@czso.cz