

## KOMENTÁŘ

21. 3. 2023

### Obyvatelstvo v Moravskoslezském kraji v roce 2022

Přestože se populace v celé České republice v průběhu roku 2022 rozrostla o téměř 17 tisíc osob, nebylo tomu tak ve všech krajích. Nejvýraznější celkový úbytek obyvatel o 5 228 osob vykázal Moravskoslezský kraj. Na tomto poklesu se z větší části podílela přirozená měna obyvatelstva, když zemřelých obyvatel bylo o 4 220 více než narozených. Pouze v Moravskoslezském kraji ubylo obyvatelstvo také stěhováním. Výsledná záporná salda (přirozené, migrační i celkové) zůstávají v rámci celého Česka největší. Oproti roku 2021 bylo loni výrazně více sňatků, naopak méně zemřelých, narozených i rozvodů.

**K 31. 12. 2022** žilo na území Moravskoslezského kraje **1 172 761 obyvatel**, z toho 50,9 % žen. Bilance obyvatel nezahrnuje osoby, kterým byla udělena dočasná ochrana v souvislosti s ozbrojeným konfliktem na Ukrajině. Podle údajů Cizineckého informačního systému mělo v Moravskoslezském kraji ke konci loňského roku tento typ pobytového oprávnění necelých 26 tisíc osob. V porovnání s předchozími roky nenastala změna v tendenci úbytku obyvatel Moravskoslezského kraje, kdy se stav populace nadále snižuje jak vlivem přirozené měny, tak i migrací. V průběhu roku 2022 se snížil počet obyvatel ve všech okresech kraje. Vedle Moravskoslezského kraje byl zaznamenán úbytek počtu obyvatel v dalších sedmi krajích Česka – Ústeckém, Zlínském, Karlovarském, Libereckém, Olomouckém, Královéhradeckém a na Vysočině.

**Tab. 1 Počet obyvatel v Moravskoslezském kraji a jeho okresech v roce 2022**

(předběžné údaje)

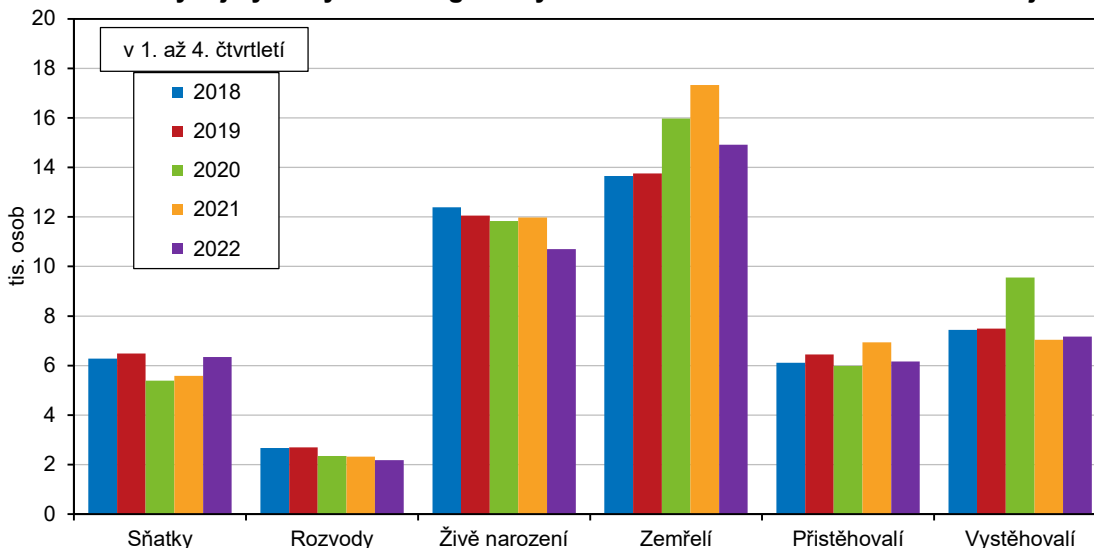
Kraj, okresy	Stav na počátku období			Střední stav			Stav ke konci období		
	celkem	muži	ženy	celkem	muži	ženy	celkem	muži	ženy
<b>Kraj celkem</b>	<b>1 177 989</b>	<b>578 721</b>	<b>599 268</b>	<b>1 175 388</b>	<b>577 347</b>	<b>598 041</b>	<b>1 172 761</b>	<b>576 158</b>	<b>596 603</b>
Bruntál	89 547	44 492	45 055	89 175	44 284	44 891	88 875	44 143	44 732
Frydek-Místek	212 347	104 822	107 525	212 199	104 762	107 437	212 003	104 680	107 323
Karviná	240 319	117 986	122 333	239 422	117 529	121 893	238 589	117 095	121 494
Nový Jičín	149 919	74 202	75 717	149 605	73 979	75 626	149 451	73 990	75 461
Opava	173 753	85 121	88 632	173 656	85 077	88 579	173 319	84 956	88 363
Ostrava-město	312 104	152 098	160 006	311 331	151 716	159 615	310 524	151 294	159 230

Pozn.: Předběžné údaje (nezahrnují osoby s udělenou dočasnou ochranou v souvislosti s ozbrojeným konfliktem na území Ukrajiny vyvolaným invazí vojsk Ruské federace).

V Moravskoslezském kraji se v roce 2022 narodilo nejméně dětí v historii kraje. **Živě se narodilo** 10 697 dětí, což ve srovnání s rokem 2021 bylo o 1 281 méně. Nejvíce dětí se při přepočtu na 1 000 obyvatel narodilo v okrese Nový Jičín (9,5 ‰), nejméně pak v okresech Bruntál (8,2 ‰) a Karviná (8,6 ‰), krajská hodnota dosáhla 9,1 ‰. Pouze v okrese Ostrava-město přišlo na svět více děvčat než chlapců. Celkem 4 945 dětí bylo prvorozených (46,2 % všech živě narozených dětí), 4 004 druhorozených (37,4 %) a 1 748 dětí bylo pro matku již jako třetí či další dítě (16,3 %). Mimo manželství se v roce 2022 narodilo 5 512 dětí, tedy 51,5 %

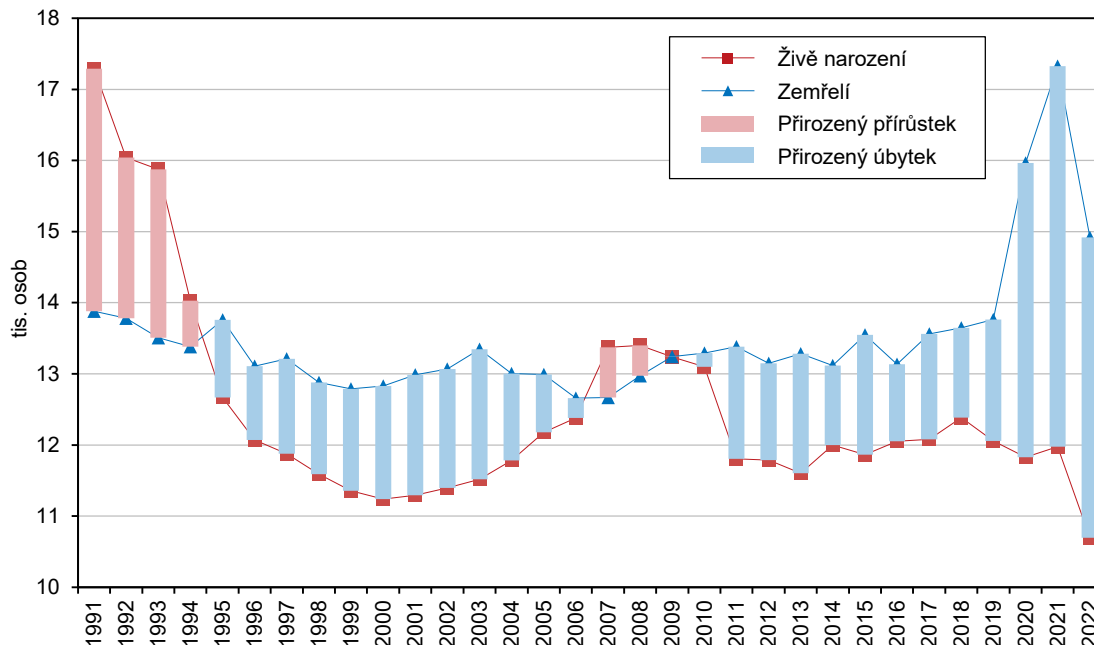
## KOMENTÁŘ

**Graf 1 Vývoj vybraných demografických ukazatelů v Moravskoslezském kraji**



Pozn.: V roce 2022 předběžné údaje (nezahrnují osoby s udělenou dočasnou ochranou v souvislosti s ozbrojeným konfliktem na území Ukrajiny vyvolaným invází vojsk Ruské federace).

**Graf 2 Přirozený přírůstek (úbytek) obyvatelstva v Moravskoslezském kraji**



Pozn.: V roce 2022 předběžné údaje (nezahrnují osoby s udělenou dočasnou ochranou v souvislosti s ozbrojeným konfliktem na území Ukrajiny vyvolaným invází vojsk Ruské federace).

z živě narozených (v celém Česku to bylo 48,6 %). Nejvyšší podíl narozených mimo manželství byl zaznamenán v okrese Bruntál (64,6 %), což byla třetí nejvyšší hodnota mezi všemi okresy

## KOMENTÁŘ

v celé republice (po okresech Most a Děčín). Naopak v okrese Frýdek-Místek činila hodnota tohoto podílu pouze 43,0 %.

V průběhu loňského roku **zemřelo** podle předběžných výsledků 14 917 osob, což bylo o 2 408 osob méně než v roce 2021. V relativním vyjádření zemřelo z 1 000 obyvatel středního stavu 12,7 osoby. Vyšší hrubá míra úmrtnosti byla zaznamenána v okresech Karviná (14,1 ‰), Ostrava-město (13,0 ‰) a Bruntál (12,9 ‰). Nad úroveň republikového průměru 11,4 ‰ se rovněž pohybovaly hodnoty ostatních okresů. V celkovém úhrnu zemřelo 7 682 mužů a 7 235 žen. Více než dvě třetiny (71,6 %) zemřelých měly 70 a více let. Hodnota kojenecké úmrtnosti (2,6 ‰) přesahovala republikový průměr (2,3 ‰), zatímco krajská novorozenecká úmrtnost (1,0 ‰) byla pod republikovou úrovní (1,3 ‰). V kraji zemřelo 11 dětí do 28 dnů po narození a dalších 17 dětí zemřelo ve věku do 1 roku.

**Tab. 2 Pohyb obyvatelstva v Moravskoslezském kraji a jeho okresech v roce 2022**

(předběžné údaje)

Kraj, okresy	Sňatky	Rozvody	Živě narození	Zemřelí	Přirozený přírůstek/úbytek	Přistěhovalí	Vystěhovalí	Přírůstek/úbytek stěhováním	Celkový přírůstek/úbytek
Absolutní údaje									
<b>Kraj celkem</b>	<b>6 349</b>	<b>2 183</b>	<b>10 697</b>	<b>14 917</b>	<b>-4 220</b>	<b>6 165</b>	<b>7 173</b>	<b>-1 008</b>	<b>-5 228</b>
Bruntál	555	160	731	1 151	-420	1 052	1 304	-252	-672
Frýdek-Místek	1 074	426	1 935	2 493	-558	2 486	2 272	214	-344
Karviná	1 303	467	2 071	3 369	-1 298	2 785	3 217	-432	-1 730
Nový Jičín	768	262	1 420	1 785	-365	1 677	1 780	-103	-468
Opava	934	310	1 621	2 080	-459	1 675	1 650	25	-434
Ostrava-město	1 715	558	2 919	4 039	-1 120	4 793	5 253	-460	-1 580
Relativní údaje (na 1 000 obyvatel středního stavu)									
<b>Kraj celkem</b>	<b>5,4</b>	<b>1,9</b>	<b>9,1</b>	<b>12,7</b>	<b>-3,6</b>	<b>5,2</b>	<b>6,1</b>	<b>-0,9</b>	<b>-4,4</b>
Bruntál	6,2	1,8	8,2	12,9	-4,7	11,8	14,6	-2,8	-7,5
Frýdek-Místek	5,1	2,0	9,1	11,7	-2,6	11,7	10,7	1,0	-1,6
Karviná	5,4	2,0	8,6	14,1	-5,4	11,6	13,4	-1,8	-7,2
Nový Jičín	5,1	1,8	9,5	11,9	-2,4	11,2	11,9	-0,7	-3,1
Opava	5,4	1,8	9,3	12,0	-2,6	9,6	9,5	0,1	-2,5
Ostrava-město	5,5	1,8	9,4	13,0	-3,6	15,4	16,9	-1,5	-5,1

Pozn.: Předběžné údaje (nezahrnují osoby s udělenou dočasnou ochranou v souvislosti s ozbrojeným konfliktem na území Ukrajiny vyvolaným invazí vojsk Ruské federace).

Rozdíl mezi počtem živě narozených a zemřelých činil v absolutním vyjádření -4 220 osob, v relativním -3,6 osoby na 1 000 obyvatel středního stavu. Absolutně byl tento úbytek nejvyšší mezi všemi kraji v Česku, v relativním vyjádření dopadl hůře s -4,2 ‰ Karlovarský kraj. V žádném z okresů kraje nedosáhl přirozený přírůstek kladných hodnot, nejméně obyvatel ubylo v absolutním vyjádření (-365 osob) i při přepočtu na 1 000 obyvatel (-2,4 ‰) v okrese Nový Jičín. Naopak nejpostiženějším okresem byla Karviná, v níž za celý rok ubylo přirozenou cestou 1 298 osob, tj. 5,4 osoby na 1 000 obyvatel.

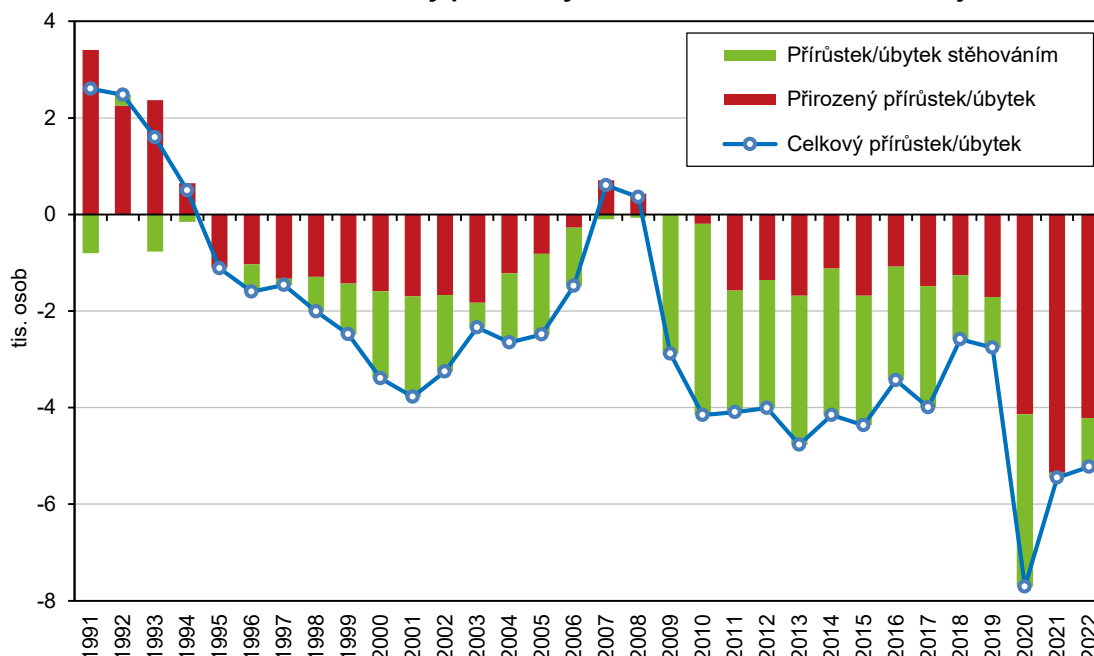
## KOMENTÁŘ

Do Moravskoslezského kraje se v roce 2022 **přistěhovalo** 6 165 osob, což bylo o 768 osob méně než za celý rok 2021. Z ostatních krajů Česka se přistěhovalo 3 589 osob (58,2 % přistěhovalých) a 2 576 osob ze zahraničí (41,8 % přistěhovalých). Mezi přistěhovalými převažovali muži (54,5 %). Nejvíce obyvatel se přistěhovalo do okresu Ostrava-město (4 793 osob), a to i v relativním vyjádření (15,4 osoby na 1 000 obyvatel středního stavu). Nejmenší relativní přírůstek byl zaznamenán v okrese Opava, do kterého se přistěhovalo 9,6 osoby na 1 000 obyvatel.

Ve stejném období se z kraje **vystěhovalo** 7 173 osob (o 136 osob více než v roce 2021). Do ostatních krajů České republiky se vystěhovalo 5 951 osob (83,0 % vystěhovalých) a 1 222 osob se odstěhovalo do ciziny (17,0 % vystěhovalých). Rovněž mezi vystěhovalými mírně převažovali muži (51,7 %). Nejvíce osob se vystěhovalo z okresů Ostrava-město a Karviná, při přepočtu na 1 000 obyvatel se mezi ně vklínil okres Bruntál.

Převaha vystěhovalých nad přistěhovalými v Moravskoslezském kraji za rok 2022 činila 1 008 osob. Jednalo se tak o druhý nejnižší úbytek obyvatel stěhováním od roku 2009. Záporné migrační saldo vykázal v celém Česku pouze Moravskoslezský kraj. Z okresů Moravskoslezského kraje vykázaly kladný přírůstek obyvatel stěhováním dva z nich – Frýdek-Místek (o 214 osob, tj. 1,0 ‰) a Opava (o 25 osob, tj. 0,1 ‰). Úbytek stěhováním byl v absolutních číslech výrazný zejména v okresech Ostrava (o 460 osob) a Karviná (o 432 osob), při přepočtu na 1 000 obyvatel je však s hodnotou -2,8 ‰ předstihl okres Bruntál.

**Graf 3 Meziroční změny počtu obyvatel v Moravskoslezském kraji**



Pozn.: V roce 2022 předběžné údaje (nezahrnují osoby s udělenou dočasnou ochranou v souvislosti s ozbrojeným konfliktem na území Ukrajiny vyvolaným invází vojsk Ruské federace).

## KOMENTÁŘ

**Tab. 3 Pohyb obyvatelstva v Moravskoslezském kraji v letech 2016 až 2022**

	2016	2017	2018	2019	2020	2021	2022 <sup>1)</sup>	Rozdíl 2022 <sup>1)</sup> - 2021
Sňatky	5 768	6 004	6 285	6 484	5 396	5 589	6 349	760
Rozvody	2 925	2 816	2 666	2 694	2 352	2 318	2 183	-135
Živě narození	12 052	12 078	12 387	12 056	11 830	11 978	10 697	-1 281
z toho mimo manželství	6 364	6 360	6 428	6 293	6 049	6 093	5 512	-581
Potraty	3 846	4 065	3 680	3 496	3 186	2 830	3 085	255
Zemřelí	13 133	13 560	13 649	13 762	15 967	17 325	14 917	-2 408
Přirozený přírůstek/úbytek	-1 081	-1 482	-1 262	-1 706	-4 137	-5 347	-4 220	1 127
Přistěhovalí	5 578	5 550	6 114	6 444	5 983	6 933	6 165	-768
z toho z ciziny	2 060	2 021	2 561	2 772	2 546	3 269	2 576	-693
Vystěhovalí	7 929	8 061	7 439	7 498	9 551	7 037	7 173	136
z toho do ciziny	1 399	1 312	1 233	1 491	3 881	919	1 222	303
Přírůstek/úbytek stěhováním	-2 351	-2 511	-1 325	-1 054	-3 568	-104	-1 008	-904
Celkový přírůstek/úbytek	-3 432	-3 993	-2 587	-2 760	-7 705	-5 451	-5 228	223

<sup>1)</sup> v roce 2022 předběžné údaje (nezahrnují osoby s udělenou dočasnou ochranou v souvislosti s ozbrojeným konfliktem na území Ukrajiny vyvolaným invazí vojsk Ruské federace)

Záporná hodnota migračního salda (-1 008 osob) spolu s vysokou hodnotou přirozeného úbytku (-4 220 osob) zapříčinila, že celkový úbytek obyvatel v absolutním vyjádření byl v Moravskoslezském kraji nejvyšší mezi všemi kraji Česka (-5 228 osob). Při přepočtu na 1 000 obyvatel činila hodnota celkového úbytku populace v Moravskoslezském kraji -4,4 ‰, horší výsledek žádný z krajů nevykázal. Přírůstek počtu obyvatel zaznamenalo šest krajů, nejvíce obyvatel přibýlo ve Středočeském kraji (12 014 osob, tj. 8,6 ‰) a v Praze (10 714 osob, tj. 8,4 ‰).

V roce 2022 bylo uzavřeno 6 349 **manželství**, tedy o 760 více než v předchozím roce. V necelých dvou třetinách případů (64,9 %) to byl pro oba snoubence první sňatek. Za stejné období bylo **rozvedeno** 2 183 manželství. Návrh na rozvod podávali manželé převážně společně (63,9 % z úhrnu rozvedených manželství), popř. se jednalo o návrh ženy (23,6 % z úhrnu rozvedených manželství). Počet rozvodů, které nabyly právní moci během roku 2022, byl meziročně o 135 rozvodů nižší.

**Potrátů** bylo během roku 2022 registrováno 3 085, tj. o 255 více než v roce 2021, přičemž v 1 952 případech se jednalo o umělá přerušování těhotenství (meziroční nárůst o 349 případů).

### Poznámky:

Veškeré údaje se týkají občanů České republiky a cizinců s trvalým pobytem v České republice, občanů třetích zemí s přechodným pobytem na území České republiky na základě dlouhodobého víza (nad 90 dnů) nebo povolení k dlouhodobému pobytu, občanů zemí EU, Norska, Švýcarska, Islandu, Lichtenštejnska a jejich rodinných příslušníků s hlášeným přechodným pobytem na území České republiky a cizinců s platným azylem v České republice. Údaje zohledňují rovněž události (sňatky, narození a úmrtí) českých občanů s trvalým pobytem na území ČR, které nastaly v cizině a byly zaregistrovány v České republice v termínu, který umožnil jejich zařazení do statistiky.

## KOMENTÁŘ

*Veškeré údaje za rok 2022 jsou předběžné (a nezahrnují osoby s udělenou dočasnou ochranou v souvislosti s ozbrojeným konfliktem na území Ukrajiny vyvolaným invazí vojsk Ruské federace).*

**Kontakt:**

Jan Dehner

Krajská správa ČSÚ v Ostravě

Tel.: 595 131 230

E-mail: [jan.dehner@czso.cz](mailto:jan.dehner@czso.cz)