

**KOMENTÁŘ**

6. 3. 2023

## Průměrná mzda v Moravskoslezském kraji v roce 2022 vzrostla o 2 151 korun

Mzdové statistiky za rok 2022 byly významně ovlivněny vysokou mírou inflace. Průměrná mzda v Moravskoslezském kraji se meziročně nominálně zvýšila o 6,2 % a činila 36 596 Kč. Vzhledem k růstu cen v Česku však reálně výdělky v kraji poklesly o 7,7 %. Průměrný evidenční počet zaměstnanců v kraji se meziročně mírně snížil o 0,2 %.

Průměrná mzda v Moravskoslezském kraji za 4. čtvrtletí 2022 činila 39 563 Kč. Meziročně se zvýšila o 7,8 %, a byla tak o 2 877 Kč vyšší než ve stejném období roku 2021 a více než 3 800 korun pod celorepublikovým průměrem. V celém Česku se průměrná mzda nominálně zvýšila o 7,9 %. Nejvýrazněji se nárůst průměrné mzdy projevil ve Středočeském kraji (8,5 %), na více než osmiprocentní hodnotu dosáhli také v Jihočeském (8,3 %), Ústeckém (8,2 %) a Jihomoravském kraji (8,1 %). Naopak nejnižší nominální růst (6,5 %) byl v Karlovarském kraji, slabší byl také v Plzeňském a Pardubickém kraji (shodně 6,7 %). Jednoznačně nejbohatším regionem zůstává Praha s nejvyšší mzdovou úrovní 52 213 Kč. Naopak Karlovarský kraj zůstal nadále regionem s nejnižší mzdovou úrovní (38 019 Kč), s odstupem následován Pardubickým krajem, kde se průměrná mzda dostala na 39 345 Kč.

**Tab. 1 Počet zaměstnanců a průměrné hrubé měsíční mzdy podle krajů<sup>\*)</sup>  
ve 4. čtvrtletí 2022**

(předběžné výsledky)

ČR, kraje	Průměrný evidenční počet zaměstnanců přečtený na plně zaměstnané			Průměrná hrubá měsíční mzda na přečtené počty zaměstnanců		
	tis. osob	přírůstek (úbytek) proti stejnému období minulého roku		Kč	přírůstek (úbytek) proti stejnému období minulého roku	
		tis. osob	%		Kč	%
<b>Česká republika<sup>1)</sup></b>	<b>4 049,2</b>	<b>34,8</b>	<b>0,9</b>	<b>43 412</b>	<b>3 188</b>	<b>7,9</b>
Hl. m. Praha	869,7	28,2	3,3	52 213	3 757	7,8
Středočeský	418,0	3,1	0,8	43 730	3 436	8,5
Jihočeský	219,4	0,0	0,0	40 328	3 093	8,3
Plzeňský	214,8	3,6	1,7	41 520	2 608	6,7
Karlovarský	82,4	0,3	0,3	38 019	2 330	6,5
Ústecký	241,0	-1,7	-0,7	40 612	3 089	8,2
Liberecký	144,1	0,0	0,0	39 752	2 612	7,0
Královéhradecký	196,2	0,8	0,4	41 062	2 868	7,5
Pardubický	182,7	0,6	0,4	39 345	2 470	6,7
Vysočina	170,8	-0,1	-0,1	40 291	2 954	7,9
Jihomoravský	467,4	2,2	0,5	43 092	3 214	8,1
Olomoucký	218,6	-0,8	-0,4	39 594	2 666	7,2
Zlínský	203,4	-0,7	-0,4	39 505	2 883	7,9
<b>Moravskoslezský</b>	<b>417,6</b>	<b>-0,7</b>	<b>-0,2</b>	<b>39 563</b>	<b>2 877</b>	<b>7,8</b>

<sup>\*)</sup> územní třídění je provedeno podle místa skutečného pracoviště zaměstnanců tzv. „pracovištní metodou“

<sup>1)</sup> zahrnuti jsou i zaměstnanci sledovaných subjektů pracující mimo území ČR, proto součet za kraje nemusí souhlasit s ČR celkem

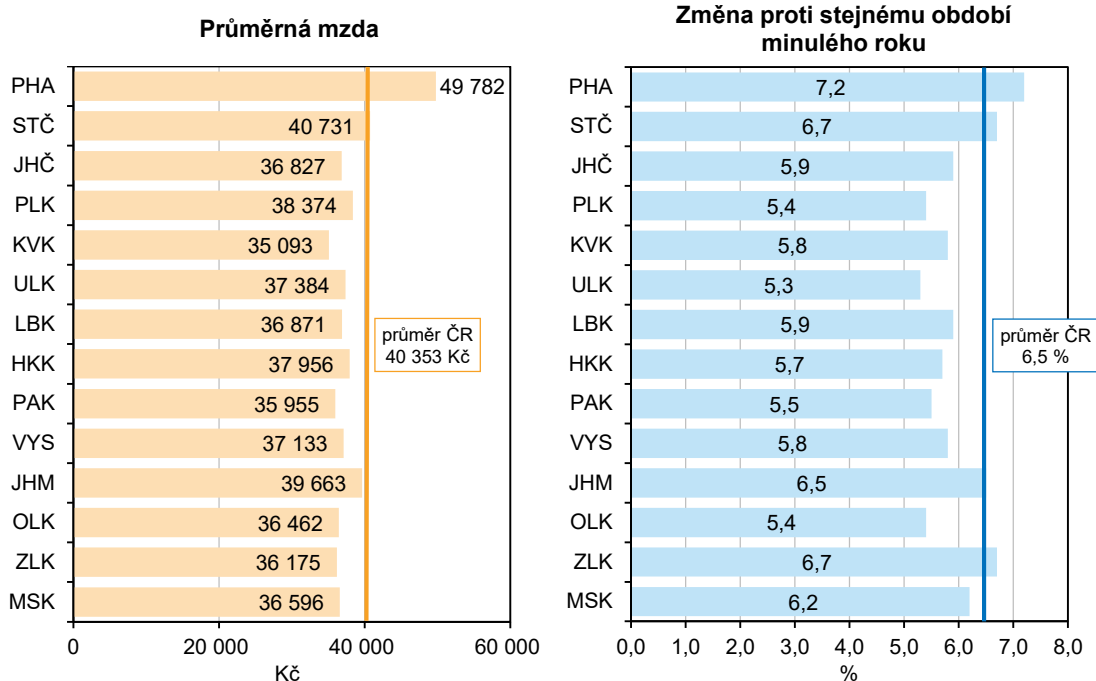
## KOMENTÁŘ

Vývoj **reálné mzdy** byl vedle vývoje nominálních mezd ovlivněn cenovou úrovní (inflací) vyjádřenou indexem spotřebitelských cen, kterou máme k dispozici pouze za celou ČR. Spotřebitelské ceny za celé Česko vzrostly ve 4. čtvrtletí 2022 o 15,7 %, reálně se tak mzda v Moravskoslezském kraji snížila o 6,8 %. Pokles reálné mzdy byl zaznamenán napříč všemi kraji Česka. Reálná kupní síla zaměstnanců v celém Česku se snížila o 6,7 %.

Změny ve mzdovém vývoji v kraji doprovázely i změny v **zaměstnanosti**. Ve 4. čtvrtletí 2022 zaměstnávaly subjekty se sídlem v Moravskoslezském kraji 417,6 tisíce osob (osoby přepočtené na plně zaměstnané), což bylo o 0,2 % (o 0,7 tisíce osob) méně než před rokem. K menším meziročním poklesům počtu zaměstnanců došlo v dalších čtyřech krajích – v Ústeckém (o 0,7 %), Olomouckém a Zlínském (shodně o 0,4 %) a na Vysočině (o 0,1 %). Na druhé straně opět výrazně vzrostl počet zaměstnanců v Praze (o 3,3 %). Vyšší nárůst byl i v Plzeňském (1,7 %) a ve Středočeském kraji (0,8 %). V Jihomoravském kraji se zvýšil počet zaměstnanců o 0,5 % a v ostatních krajích méně.

**V roce 2022** dosáhla průměrná hrubá měsíční mzda v Moravskoslezském kraji 36 596 Kč a byla o 2 151 Kč vyšší než v roce 2021. Meziročně průměrná mzda vzrostla o 6,2 %, což bylo pod úrovní republikové hodnoty 6,5 %. Spotřebitelské ceny se v celém Česku zvýšily za uvedené období o 15,1 %, reálně tak mzda v Moravskoslezském kraji poklesla o 7,7 %.

**Graf 1 Průměrná hrubá měsíční mzda v 1. až 4. čtvrtletí 2022 a její nárůst proti stejnému období roku 2021 podle krajů**  
(pracovištní metoda, přepočteno na plně zaměstnané)



Meziročně nejvyšší absolutní (o 3 330 Kč) i procentuální nárůst (o 7,2 %) průměrné mzdy byl zjištěn v Praze, která zůstala regionem s jednoznačně nejvyšší mzdovou úrovní 49 782 Kč.

## KOMENTÁŘ

Průměrnou mzdu v Moravskoslezském kraji převyšovala o více než 13 000 Kč. Nejnižší mzda 35 093 Kč byla vyplácena v Karlovarském kraji, meziročně se zde zvýšila o 1 880 Kč (o 5,3 %).

**Tab. 2 Počet zaměstnanců a průměrné hrubé měsíční mzdy podle kraje<sup>\*)</sup>  
v 1. až 4. čtvrtletí 2022**

(předběžné výsledky)

ČR, kraje	Průměrný evidenční počet zaměstnanců přepočtený na plně zaměstnané			Průměrná hrubá měsíční mzda na přepočtené počty zaměstnanců		
	tis. osob	přírůstek (úbytek) proti stej- nému období minulého roku		Kč	přírůstek (úbytek) proti stej- nému období minulého roku	
		tis. osob	%		Kč	%
<b>Česká republika<sup>1)</sup></b>	<b>4 014,6</b>	<b>34,9</b>	<b>0,9</b>	<b>40 353</b>	<b>2 450</b>	<b>6,5</b>
HL. m. Praha	849,9	22,6	2,7	49 782	3 330	7,2
Středočeský	416,2	4,9	1,2	40 731	2 555	6,7
Jihočeský	218,6	0,7	0,3	36 827	2 048	5,9
Plzeňský	212,3	2,5	1,2	38 374	1 980	5,4
Karlovarský	81,9	0,4	0,5	35 093	1 914	5,8
Ústecký	240,4	-1,4	-0,6	37 384	1 880	5,3
Liberecký	143,3	0,0	0,0	36 871	2 065	5,9
Královéhradecký	194,7	0,2	0,1	37 956	2 034	5,7
Pardubický	182,2	1,4	0,8	35 955	1 873	5,5
Vysočina	170,3	0,2	0,1	37 133	2 032	5,8
Jihomoravský	464,9	4,0	0,9	39 663	2 408	6,5
Olomoucký	217,5	0,1	0,1	36 462	1 875	5,4
Zlínský	203,0	-0,1	-0,1	36 175	2 272	6,7
<b>Moravskoslezský</b>	<b>416,3</b>	<b>-0,7</b>	<b>-0,2</b>	<b>36 596</b>	<b>2 151</b>	<b>6,2</b>

<sup>\*)</sup> územní třídění je provedeno podle místa skutečného pracoviště zaměstnanců tzv. „pracovištní metodou“

<sup>1)</sup> zahrnutí jsou i zaměstnanci sledovaných subjektů pracující mimo území ČR, proto součet za kraje nemusí souhlasit s ČR celkem

*Pozn.: Průměrná hrubá měsíční mzda je podíl mzdových prostředků (vč. příplatků za přesčas, odměn, náhrad mzdy atd.) připadající na jednoho zaměstnance za měsíc. Nevypovídá tedy o výplatě jednoho konkrétního zaměstnance. Výsledky strukturálních výdělkových statistik, kdy jsou k dispozici údaje o výdělcích jednotlivých zaměstnanců, uvádějí, že zhruba dvě třetiny zaměstnanců mají mzdu nižší než je celostátní průměr. Nelze opomenout, že z hrubé mzdy jsou zaměstnavatelem za zaměstnance ještě odvedeny příslušné částky na zdravotní pojištění, sociální zabezpečení a zálohy na daně z příjmu, zaměstnanci je vyplácena mzda čistá.*

*Přepočtený počet zaměstnanců vzniká v zásadě přepočtením délky zkrácených pracovních úvazků na normální délku pracovní doby.*

*Územní třídění je provedeno podle místa skutečného pracoviště zaměstnanců, tzv. pracovištní metodou, která poskytuje pravdivější regionální pohled na trh práce.*

### Kontakt:

Jan Dehner

Krajská správa ČSÚ v Ostravě

Tel.: 595 131 232

E-mail: jan.dehner@czso.cz