

## KOMENTÁŘ

23. 5. 2022

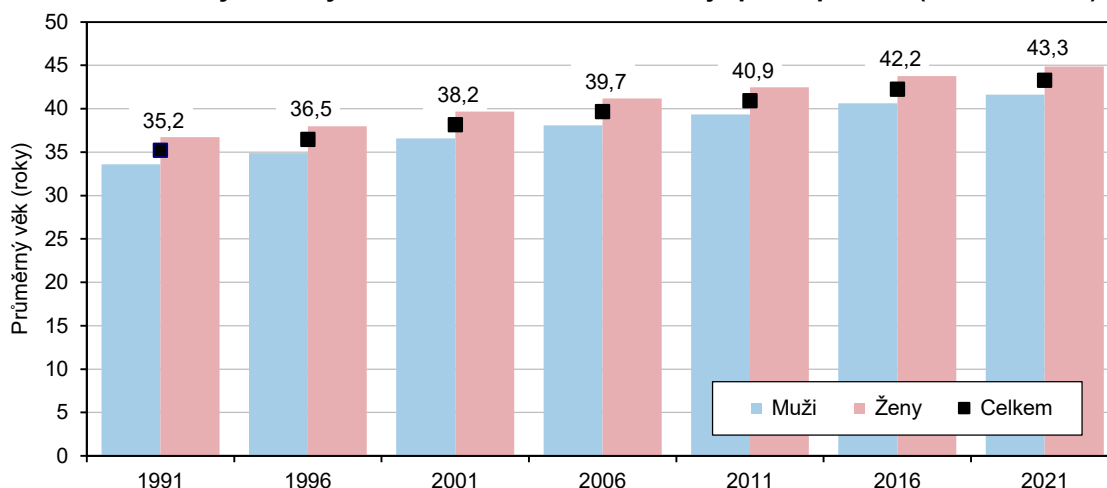
### Průměrný věk a věkové složení obyvatel Moravskoslezského kraje v roce 2021

Průměrný věk obyvatel Moravskoslezského kraje mezi roky 1991 a 2021 vzrostl o 8,1 roku na hodnotu 43,3 let, což jej řadí mezi kraje s vyšším průměrným věkem. Za tuto dobu ubylo v kraji 94,8 tisíce obyvatel ve věku 0 až 14 let a obyvatel ve věku 65 a více let přibýlo přes 105 tisíc. Ve srovnání s ostatními kraji byla nadprůměrně zastoupena skupina obyvatel ve věku 15 až 64 let.

Průměrný věk obyvatel Moravskoslezského kraje se mezi roky 1991 a 2021 výrazně změnil. Zatímco v roce 1991 byl průměrný věk obyvatel kraje 35,2 let, v roce 2021 dosáhl 43,3 let. Obyvatelstvo tedy zestárlo o 8,1 roku. Toto stárnutí bylo srovnatelné jak v případě mužů, jejichž průměrný věk se změnil v daném období z 33,6 let na 41,6 let (o 8,0 roku), tak i žen, které v průměru zestárly z 36,7 let na 44,9 let (o 8,2 roku).

V celém Česku činil průměrný věk obyvatelstva 42,8 let. Populace Moravskoslezského kraje tak byla mezi kraji v průměru pátá nejstarší. Krajem průměrně nejmladším byl Středočeský kraj (41,5 let), nejstaršími kraje Zlínský, Královéhradecký a Karlovarský s průměrným věkem 43,6 let.

**Graf 1 Průměrný věk obyvatel Moravskoslezského kraje podle pohlaví (stav k 31. 12.)**



Dle předpokladů tvoří největší část obyvatelstva kraje, téměř 752 tisíc obyvatel, věková skupina 15 až 64 let. Od roku 1991 však počet obyvatel v této věkové skupině poklesl o 113,3 tisíce (o 13,1 %) a především podíl této skupiny na obyvatelstvu celkem klesl z 67,5 % v roce 1991 na 63,8 % v roce 2021. Jen za poslední rok tento pokles činil 0,4 procentního bodu.

Ještě výraznější změny však zaznamenaly zbývající dvě skupiny obyvatel. Ta mladší ve věku 0 až 14 let početně poklesla o celou třetinu (o 94,8 tisíce osob). Zatímco vloni jich žilo v kraji přes

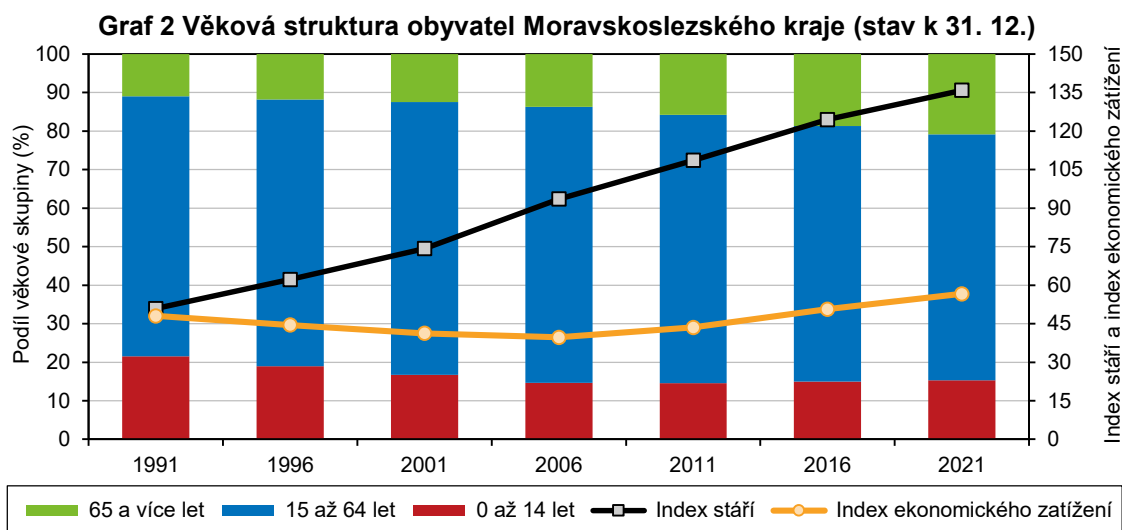
## KOMENTÁŘ

180 tisíc, což bylo 15,3 % všech obyvatel, v roce 1991 tvořili s počtem 275,5 tisíce podíl 21,5 %. Skupina starších obyvatel kraje, tedy lidí ve věku 65 a více let, se naopak rozšířila o více než 105 tisíc (nárůst o 75,0 %) a tvořila tak s počtem 245,4 tisíce již 20,8 % všech obyvatel. V roce 1991 přitom činil podíl této skupiny pouze necelých 11 % obyvatel kraje.

Moravskoslezský kraj dosahoval spolu se Zlínským krajem s hodnotou 15,3 % v roce 2021 druhého nejnižšího podílu obyvatel ve věku do 15 let ze všech krajů České republiky. Menší podíl měl pouze Karlovarský kraj (15,0 %). Naopak nejvíce mladých žilo ve Středočeském kraji (17,9 %).

Naopak podíl osob ve věku 15 až 64 let, který dosáhl v kraji hodnoty 63,8 %, byl ve srovnání s celorepublikovým průměrem 63,3 % vyšší. Větší podíl obyvatel v této věkové skupině zaznamenala pouze Praha (64,4 %). Naopak nejnižší zastoupení obyvatel v produktivním věku měl Královéhradecký kraj (61,9 %).

Obyvatel ve věku 65 a více let žilo v Moravskoslezském kraji 20,8 %, což bylo mírně nad republikovým průměrem (20,6 %). Relativně největší skupina těchto obyvatel žila v Královéhradeckém kraji (22,4 %), naopak nejmenší zastoupení starších občanů měl Středočeský kraj (18,9 %).



Pro vzájemné srovnání věkových skupin obyvatel se používají indexy stáří a ekonomického zatížení. Hodnota indexu stáří (podíl obyvatel ve věku 65 a více let na 100 obyvatel ve věku 0 až 14 let) od roku 1991 každoročně rostla z 50,9 na 135,9 v roce 2021. Tedy zatímco v roce 1991 připadala na jednoho mladšího patnácti let pouze polovina obyvatele staršího 65 let, v roce 2021 už to bylo 2,7krát více. Hodnota indexu stáří byla sice nadprůměrná ve srovnání s celorepublikovým průměrem (128,1), ale zdaleka ne nejvyšší. Tou byla hodnota 142,9 v Královéhradeckém kraji, naopak nejnižší úroveň 105,4 dosáhla ve Středočeském kraji, což ukazuje na vyrovnaný počet nejmladších a nejstarších obyvatel.

## KOMENTÁŘ

Index ekonomického zatížení (podíl obyvatel ve věku 0 až 14 let a ve věku 65 a více let na 100 obyvatel ve věku 15 až 64 let) prodělal v letech 1991 až 2021 změnu podstatně menší a rovněž jeho vývoj byl na rozdíl od indexu stáří odlišný. Mezi hraničními roky vzrostl ze 48,0 na 56,7, přičemž v období do roku 2005 klesal až k minimu 39,6. V následujících letech vykazoval index rostoucí trend až k maximu 56,7, což byla druhá nejnižší hodnota hned po Praze (55,4). Na druhé straně žebříčku se umístil Královéhradecký kraj, kde na 100 obyvatel v produktivním věku připadalo 61,6 obyvatele v předproduktivním nebo poproduktivním věku.

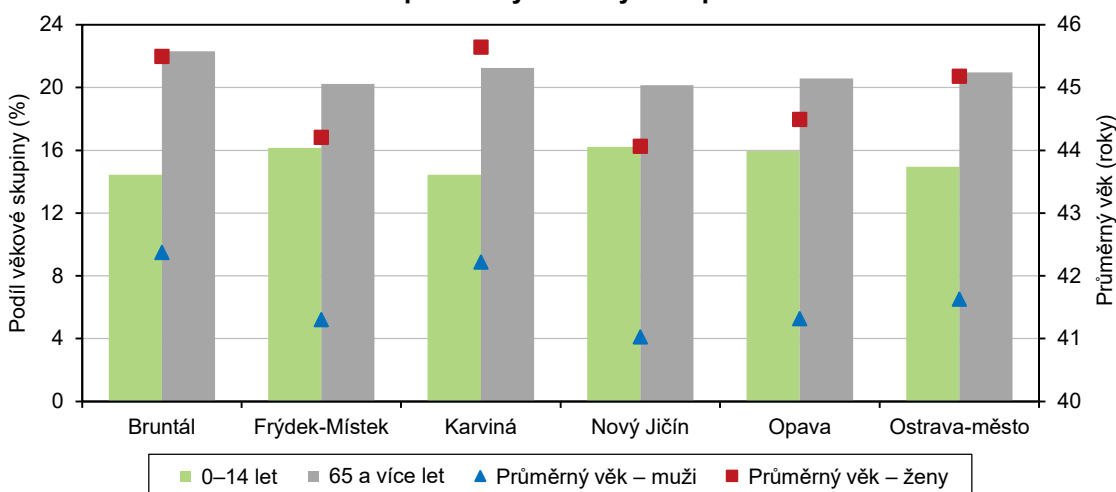
**Tab. 1 Věkové složení obyvatel podle krajů k 31. 12. 2021**

ČR, kraje	Počet obyvatel celkem	v tom ve věku (%)			Průměrný věk	Index stáří <sup>1)</sup>	Index ekonomického zatížení <sup>2)</sup>
		0–14 let	15–64 let	65 a více let			
<b>Česká republika</b>	<b>10 516 707</b>	<b>16,1</b>	<b>63,3</b>	<b>20,6</b>	<b>42,8</b>	<b>128,1</b>	<b>58,0</b>
Hl. m. Praha	1 275 406	16,0	64,4	19,7	42,3	123,4	55,4
Středočeský	1 386 824	17,9	63,2	18,9	41,5	105,4	58,3
Jihočeský	637 047	15,9	62,8	21,3	43,2	133,6	59,3
Plzeňský	578 707	15,7	63,3	21,0	43,1	134,3	58,0
Karlovarský	283 210	15,0	63,7	21,3	43,6	141,8	56,9
Ústecký	798 898	15,9	63,6	20,4	42,7	128,4	57,1
Liberecký	437 570	16,3	62,8	20,9	42,7	128,5	59,2
Královéhradecký	542 583	15,7	61,9	22,4	43,6	142,9	61,6
Pardubický	514 518	16,1	62,9	21,0	42,8	130,6	59,1
Vysočina	504 025	15,8	63,0	21,2	43,2	134,5	58,8
Jihomoravský	1 184 568	16,4	63,1	20,6	42,7	125,5	58,6
Olomoucký	622 930	15,8	62,7	21,5	43,3	136,3	59,4
Zlínský	572 432	15,3	63,1	21,6	43,6	140,8	58,6
Moravskoslezský	1 177 989	15,3	63,8	20,8	43,3	135,9	56,7

<sup>1)</sup> poměr počtu osob ve věku 65 a více let na 100 osob ve věku 0 až 14 let

<sup>2)</sup> poměr počtu osob ve věku 0 až 14 let a 65 a více let na 100 osob ve věku 15 až 64 let

**Graf 3 Věková struktura a průměrný věk obyvatel podle okresů k 31. 12. 2021**



## KOMENTÁŘ

Mezi okresy Moravskoslezského kraje dosáhlo nejvyššího průměrného věku obyvatelstvo okresu Karviná 44,0 let (muži 42,2 let, ženy 45,6 let), naopak okresem s nejmladší populací byl Nový Jičín s průměrným věkem 42,6 let (muži 41,0 let, ženy 44,1 let). Pouze okres Nový Jičín tak dosáhl hodnot pod celorepublikovým průměrem (celkem 42,8 let, muži 41,3 let, ženy 44,2 let), ke kterému se přiblížil okres Frýdek-Místek. Okres Ostrava-město vykázal největší rozdíl průměrných věků mužů a žen, a to 3,5 roku, přičemž celorepublikový průměr činil 2,9 roku.

V roce 2021 byla početně nejmenší obcí kraje s 55 obyvateli Nová Pláň v okrese Bruntál. V kraji se nacházela ještě jedna obec s počtem obyvatel do sta osob, kterou byla Dlouhá Stráň s 93 osobami. Největšími sídly v kraji byly Ostrava s 279 791 obyvateli, dále Havířov a Opava. Obyvatelé s nejnižším průměrným věkem žili v obcích Pazderna a Černná ve Slezsku (shodně 37,1 let), následovaly Horní Domaslavice (37,3 let), naopak nejvyššího průměrného věku dosáhli v Janově (49,7 let), Malé Morávce (47,9 let) a Heřmanovicích (47,2 let). Rozdíl mezi průměrným věkem „nejmladší“ a „nejstarší“ obce v Moravskoslezském kraji činil 12,6 let.

**Tab. 2 Obce Moravskoslezského kraje s nejvyššími a nejnižšími hodnotami vybraných demografických ukazatelů k 31. 12. 2021**

Ukazatel	Obec	Okres	Nejnižší hodnota	Obec	Okres	Nejvyšší hodnota
Počet obyvatel	Nová Pláň	Bruntál	55	Ostrava	Ostrava-město	279 791
	Dlouhá Stráň	Bruntál	93	Havířov	Karviná	69 084
	Malá Štáhle	Bruntál	116	Opava	Opava	54 840
Průměrný věk (roky)	Pazderna	Frýdek-Místek	37,1	Janov	Bruntál	49,7
	Černná ve Slezsku	Opava	37,1	Malá Morávka	Bruntál	47,9
	Horní Domaslavice	Frýdek-Místek	37,3	Heřmanovice	Bruntál	47,2
Podíl obyvatel ve věku 0–14 let (%)	Bílčice	Bruntál	7,6	Pazderna	Frýdek-Místek	24,7
	Staré Těchanovice	Opava	8,3	Horní Domaslavice	Frýdek-Místek	22,0
	Malá Štáhle	Bruntál	9,5	Černná ve Slezsku	Opava	21,8
Podíl obyvatel ve věku 15–64 let (%)	Petrovice	Bruntál	54,6	Nová Pláň	Bruntál	72,7
	Roudno	Bruntál	58,0	Bílčice	Bruntál	71,6
	Raškovice	Frýdek-Místek	58,3	Valšov	Bruntál	71,0
Podíl obyvatel ve věku 65+ let (%)	Horní Domaslavice	Frýdek-Místek	12,1	Janov	Bruntál	29,5
	Horní Tošanovice	Frýdek-Místek	12,1	Malá Morávka	Bruntál	29,2
	Bocanovice	Frýdek-Místek	12,9	Heřmanovice	Bruntál	28,6

**Zdroj:**

[Věkové složení obyvatelstva – 2021](#)

[Věkové složení obyvatelstva v obcích Moravskoslezského kraje](#)

**Kontakt:**

Jan Halva

Krajská správa ČSÚ v Ostravě

Tel.: 595 131 233

E-mail: [jan.halva@czso.cz](mailto:jan.halva@czso.cz)