

## KOMENTÁŘ

21. 3. 2022

### Obyvatelstvo v Moravskoslezském kraji v roce 2021

Přestože se populace v celé České republice v průběhu roku 2021 rozrostla o 21,9 tis. osob, nebylo tomu tak ve všech krajích. Nejvýraznější celkový úbytek obyvatel o 5 451 osob vykázal Moravskoslezský kraj. Na tomto poklesu se z větší části podílela přirozená měna obyvatelstva, když zemřelých obyvatel bylo o 5 347 více než narozených. V kraji zemřelo 17 325 osob, což bylo nejvíce za posledních 30 let. Pouze v Moravskoslezském kraji ubylo obyvatelstvo také stěhováním. Výsledná záporná salda (přirozené, migrační i celkové) zůstávají v rámci celého Česka největší.

**K 31. 12. 2021** žilo na území Moravskoslezského kraje **1 177 632 obyvatel**, z toho 50,9 % žen. V porovnání s předchozími roky nenastala změna v tendenci úbytku obyvatel Moravskoslezského kraje, kdy se stav populace nadále snižuje jak vlivem přirozené měny, tak i migrací. V průběhu roku 2021 se zvýšil počet obyvatel pouze v okrese Nový Jičín. Vedle Moravskoslezského kraje byl zaznamenán úbytek počtu obyvatel v dalších pěti krajích Česka – Ústeckém, Olomouckém, Karlovarském, Královéhradeckém a Zlínském.

**Tab. 1 Počet obyvatel v Moravskoslezském kraji a jeho okresech v roce 2021**  
(předběžné údaje)

Kraj, okresy	Stav na počátku období			Střední stav			Stav ke konci období		
	celkem	muži	ženy	celkem	muži	ženy	celkem	muži	ženy
<b>Kraj celkem</b>	<b>1 183 083</b>	<b>581 503</b>	<b>601 580</b>	<b>1 179 823</b>	<b>579 614</b>	<b>600 209</b>	<b>1 177 632</b>	<b>578 549</b>	<b>599 083</b>
Bruntál	90 273	44 894	45 379	89 891	44 682	45 209	89 532	44 481	45 051
Frydek-Místek	212 321	104 867	107 454	212 359	104 784	107 575	212 284	104 794	107 490
Karviná	242 432	119 208	123 224	241 167	118 435	122 732	240 302	117 975	122 327
Nový Jičín	149 876	74 085	75 791	149 883	74 136	75 747	149 895	74 192	75 703
Opava	174 023	85 377	88 646	173 817	85 206	88 611	173 717	85 100	88 617
Ostrava-město	314 158	153 072	161 086	312 706	152 371	160 335	311 902	152 007	159 895

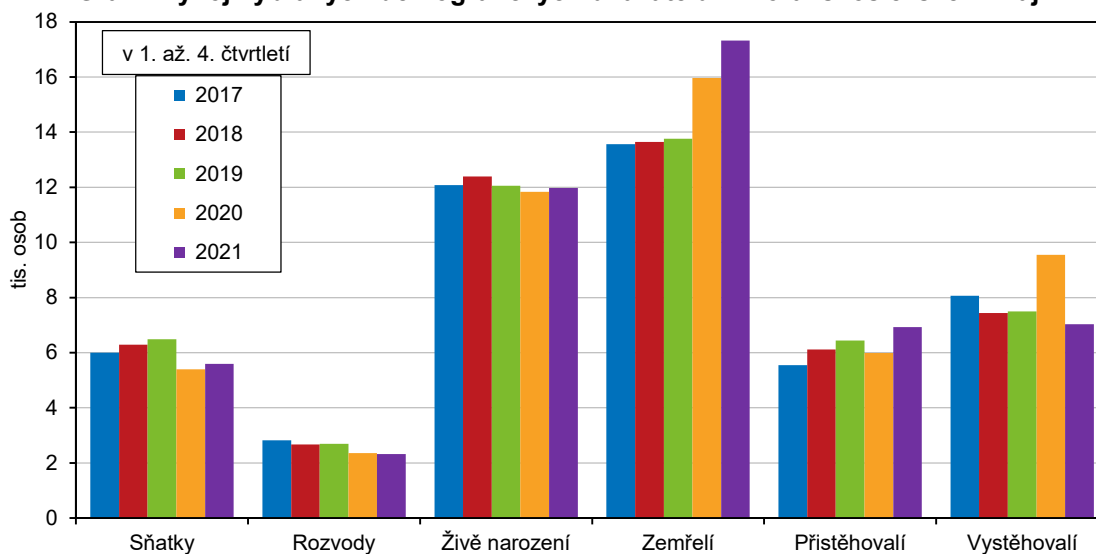
V Moravskoslezském kraji se v roce 2021 **živě narodilo** 11 978 dětí, což ve srovnání s rokem 2020 bylo o 148 více. Nejvíce dětí se při přepočtu na 1 000 obyvatel narodilo v okrese Opava (10,7 ‰), nejméně pak v okresech Karviná (9,5 ‰) a Bruntál (9,6 ‰). Ve všech okresech přišlo na svět více chlapců než děvčat. Celkem 5 412 dětí bylo prvorozených (45,2 % všech živě narozených dětí), 4 622 druhorozených (38,6 %) a 1 944 dětí bylo pro matku již jako třetí či další dítě (16,2 %). Mimo manželství se v roce 2021 narodilo 6 093 dětí, tedy 50,9 % z živě narozených (v celém Česku to bylo 48,5 %). Nejvyšší podíl narozených mimo manželství byl zaznamenán v okrese Bruntál (64,6 %), což byla třetí nejvyšší hodnota mezi všemi okresy v celém Česku (po okresech Most a Chomutov). Naopak v okrese Frydek-Místek činila hodnota tohoto podílu pouze 41,9 %.

V průběhu loňského roku **zemřelo** podle předběžných výsledků 17 325 osob, což bylo o 1 358 osob více než v roce 2020 a nejvíce za posledních 30 let. V relativním vyjádření zemřelo z 1 000 obyvatel středního stavu 14,7 osoby. Vyšší hrubá míra úmrtnosti byla

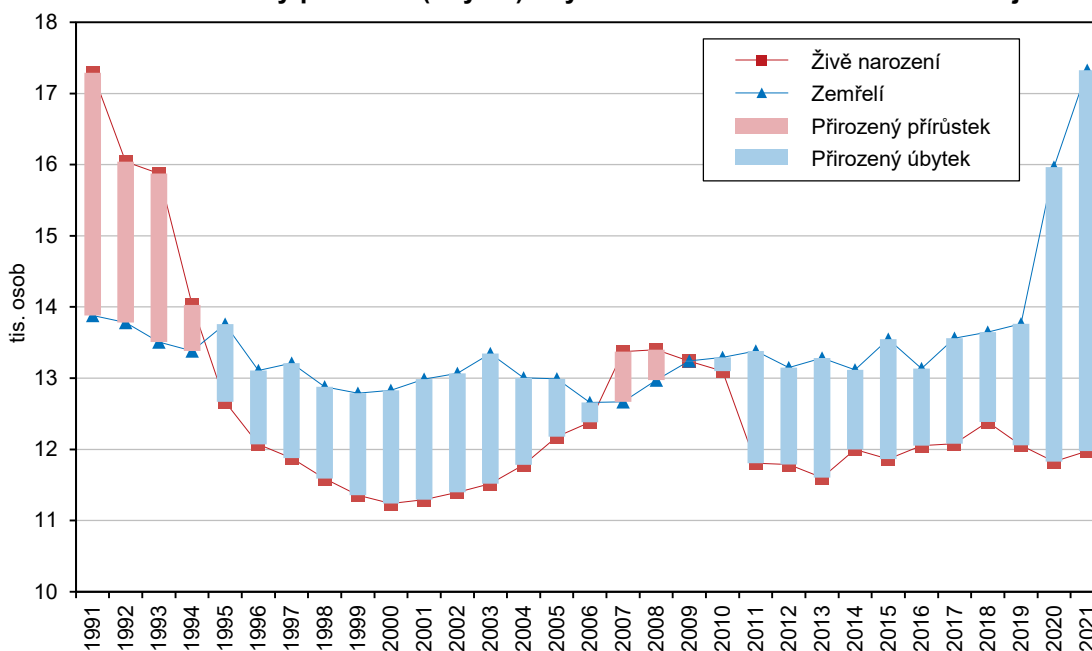
## KOMENTÁŘ

zaznamenána v okresech Karviná (16,5 ‰), Bruntál (15,2 ‰) a Ostrava-město (14,9 ‰). Na úrovni nebo nad úroveň republikového průměru 13,3 ‰ se pohybovaly hodnoty ostatních okresů v kraji. V celkovém úhrnu zemřelo 9 692 mužů a 8 063 žen. Více než dvě třetiny (70,5 %) zemřelých měly 70 a více let. Hodnoty kojenecké (2,3 ‰) a novorozenecké úmrtnosti (1,3 ‰) se blížily republikovým průměrům (2,2 ‰, resp. 1,4 ‰). V kraji zemřelo 16 dětí do 28 dnů po narození a dalších 12 dětí zemřelo ve věku do 1 roku.

**Graf 1 Vývoj vybraných demografických ukazatelů v Moravskoslezském kraji**



**Graf 2 Přirozený přírůstek (úbytek) obyvatelstva v Moravskoslezském kraji**



## KOMENTÁŘ

**Tab. 2 Pohyb obyvatelstva v Moravskoslezském kraji a jeho okresech v roce 2021**

(předběžné údaje)

Kraj, okresy	Sňatky	Rozvody	Živě narození	Zemřelí	Přirozený přírůstek	Přistěhovalí	Vystěhovalí	Přírůstek stěhováním	Celkový přírůstek
Absolutní údaje									
<b>Kraj celkem</b>	<b>5 589</b>	<b>2 318</b>	<b>11 978</b>	<b>17 325</b>	<b>-5 347</b>	<b>6 933</b>	<b>7 037</b>	<b>-104</b>	<b>-5 451</b>
Bruntál	402	178	862	1 362	-500	1 041	1 282	-241	-741
Frydek-Místek	1 033	435	2 206	2 957	-751	2 820	2 106	714	-37
Karviná	1 186	499	2 290	3 986	-1 696	3 021	3 455	-434	-2 130
Nový Jičín	721	272	1 557	2 058	-501	2 048	1 528	520	19
Opava	814	348	1 866	2 317	-451	1 865	1 720	145	-306
Ostrava-město	1 433	586	3 197	4 645	-1 448	4 735	5 543	-808	-2 256
Relativní údaje (na 1 000 obyvatel středního stavu)									
<b>Kraj celkem</b>	<b>4,7</b>	<b>2,0</b>	<b>10,2</b>	<b>14,7</b>	<b>-4,5</b>	<b>5,9</b>	<b>6,0</b>	<b>-0,1</b>	<b>-4,6</b>
Bruntál	4,5	2,0	9,6	15,2	-5,6	11,6	14,3	-2,7	-8,2
Frydek-Místek	4,9	2,0	10,4	13,9	-3,5	13,3	9,9	3,4	-0,2
Karviná	4,9	2,1	9,5	16,5	-7,0	12,5	14,3	-1,8	-8,8
Nový Jičín	4,8	1,8	10,4	13,7	-3,3	13,7	10,2	3,5	0,1
Opava	4,7	2,0	10,7	13,3	-2,6	10,7	9,9	0,8	-1,8
Ostrava-město	4,6	1,9	10,2	14,9	-4,6	15,1	17,7	-2,6	-7,2

Rozdíl mezi počtem živě narozených a zemřelých činil v absolutním vyjádření -5 347 osob, v relativním -4,5 osoby na 1 000 obyvatel středního stavu. Absolutně byl tento úbytek nejvyšší mezi všemi kraji v Česku, v relativním vyjádření dopadl hůře s -4,9 ‰ Ústecký kraj. V žádném z okresů kraje nedosáhl přirozený přírůstek kladných hodnot, nejméně obyvatel ubylo v absolutním vyjádření (-451 osob) i při přepočtu na 1 000 obyvatel (-2,6 ‰) v okrese Opava. Naopak nejpostiženějším okresem byla Karviná, v níž za celý rok ubylo přirozenou cestou 1 696 osob, tj. 7,0 osoby na 1 000 obyvatel.

Do Moravskoslezského kraje se v roce 2021 **přistěhovalo** 6 933 osob, což bylo o 950 osob více než za celý rok 2020. Z ostatních krajů Česka se přistěhovalo 3 664 osob (52,8 % přistěhovalých) a 3 269 osob ze zahraničí (47,2 % přistěhovalých). Mezi přistěhovalými převažovali muži (55,5 %). Nejvíce obyvatel se přistěhovalo do okresu Ostrava-město (4 735 osob), a to i v relativním vyjádření (15,1 osoby na 1 000 obyvatel středního stavu). Nejmenší relativní přírůstek byl zaznamenán v okrese Opava, do kterého se přistěhovalo 10,7 osoby na 1 000 obyvatel.

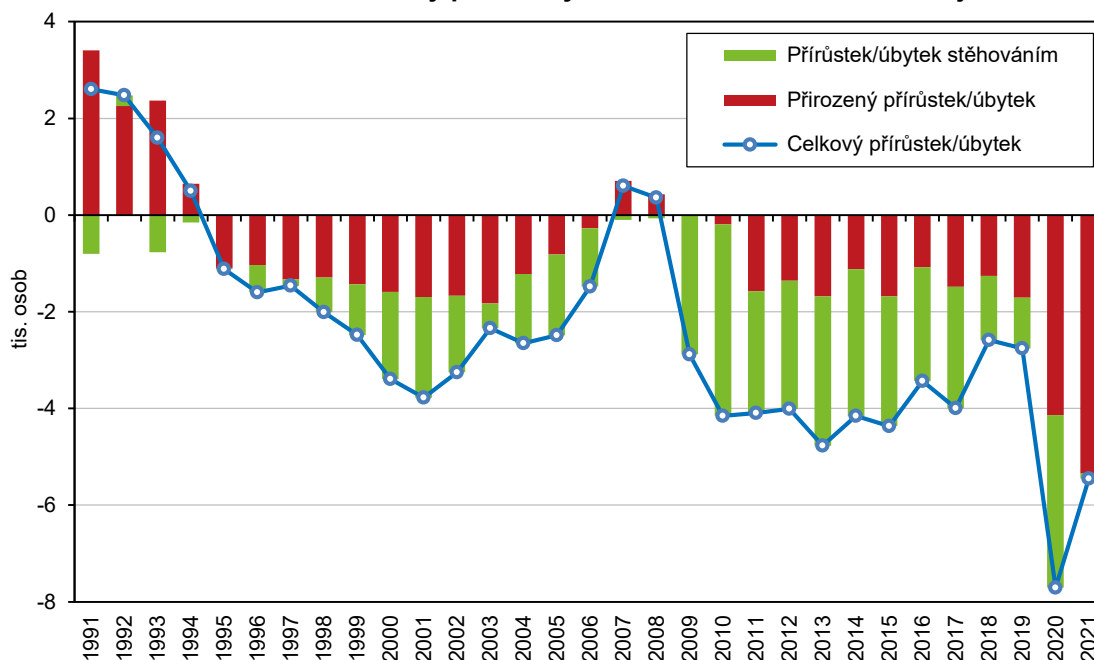
Ve stejném období se z kraje **vystěhovalo** 7 037 osob (o 2 514 osob méně než v roce 2020), což bylo nejméně od roku 2012. Do ostatních krajů České republiky se vystěhovalo 6 118 osob (86,9 % vystěhovalých) a 919 osob se odstěhovalo do ciziny (13,1 % vystěhovalých). Rovněž mezi vystěhovalými mírně převažovali muži (52,2 %). Nejvíce osob se vystěhovalo z okresů Ostrava-město a Karviná, při přepočtu na 1 000 obyvatel se jim blížil okres Bruntál.

Převaha vystěhovalých nad přistěhovalými v Moravskoslezském kraji za rok 2021 činila 104 osoby. Jednalo se tak o nejnižší úbytek obyvatel stěhováním od roku 2009. Záporné migrační saldo vykázal v celém Česku pouze Moravskoslezský kraj. Z okresů Moravskoslezského kraje

## KOMENTÁŘ

vykázaly kladný přírůstek obyvatel stěhováním tři z nich – Frýdek-Místek (o 714 osob, tj. 3,4 ‰), Nový Jičín (o 520 osob, tj. 3,5 ‰) a Opava (o 145 osob, tj. 0,8 ‰). Úbytek stěhováním byl výrazný zejména v okresech Ostrava (o 808 osob, tj. o 2,6 ‰) a Bruntál (o 241 osob, tj. o 2,7 ‰).

**Graf 3 Meziroční změny počtu obyvatel v Moravskoslezském kraji**



**Tab. 3 Pohyb obyvatelstva v Moravskoslezském kraji v letech 2015 až 2021**

	2015	2016	2017	2018	2019	2020	2021 <sup>1)</sup>	Rozdíl 2021 <sup>1)</sup> - 2020
Sňatky	5 541	5 768	6 004	6 285	6 484	5 396	5 589	193
Rozvody	3 050	2 925	2 816	2 666	2 694	2 352	2 318	-34
Živé narození	11 866	12 052	12 078	12 387	12 056	11 830	11 978	148
z toho mimo manželství	6 190	6 364	6 360	6 428	6 293	6 049	6 093	44
Potraty	3 922	3 846	4 065	3 680	3 496	3 186	.	.
Zemřelí	13 550	13 133	13 560	13 649	13 762	15 967	17 325	1 358
Přirozený přírůstek	-1 684	-1 081	-1 482	-1 262	-1 706	-4 137	-5 347	-1 210
Přistěhovalí	5 125	5 578	5 550	6 114	6 444	5 983	6 933	950
z toho z ciziny	1 925	2 060	2 021	2 561	2 772	2 546	3 269	723
Vystěhovalí	7 806	7 929	8 061	7 439	7 498	9 551	7 037	-2 514
z toho do ciziny	1 403	1 399	1 312	1 233	1 491	3 881	919	-2 962
Přírůstek stěhováním	-2 681	-2 351	-2 511	-1 325	-1 054	-3 568	-104	3 464
Celkový přírůstek	-4 365	-3 432	-3 993	-2 587	-2 760	-7 705	-5 451	2 254

<sup>1)</sup> předběžné údaje

Pozn.: Údaje o potratech poskytuje ÚZIS ČR a v době přípravy výstupu (17. 3. 2022) nebyly data za rok 2021 ČSÚ k dispozici.

## KOMENTÁŘ

Výsledná záporná salda – přirozené a migrační – zapříčinila, že největší pokles počtu obyvatel mezi všemi kraji Česka v absolutním vyjádření postihl Moravskoslezský kraj (–5 451 osob). Při přepočtu na 1 000 obyvatel činila hodnota celkového úbytku obyvatel v Moravskoslezském kraji 4,6 ‰, horší výsledek vykázal Karlovarský kraj (–6,4 ‰).

V roce 2021 bylo uzavřeno 5 589 **manželství**, tedy o 193 více než v předchozím roce. V necelých dvou třetinách případů (64,3 %) to byl pro oba snoubence první sňatek. Za stejné období bylo **rozvedeno** 2 318 manželství, v 1 369 případech (59,1 % z úhrnu rozvedených manželství) to byla manželství s nezletilými dětmi. Návrh na rozvod podávali manželé převážně společně (56,1 % z úhrnu rozvedených manželství), popř. se jednalo o návrh ženy (29,1 % z úhrnu rozvedených manželství). Počet rozvodů, které nabyly právní moci během roku 2021, byl meziročně o 34 rozvodů nižší.

### *Poznámky:*

*Veškeré údaje se týkají občanů České republiky a cizinců s trvalým pobytem v České republice, občanů třetích zemí s přechodným pobytem na území České republiky na základě dlouhodobého víza (nad 90 dnů) nebo povolení k dlouhodobému pobytu, občanů zemí EU, Norska, Švýcarska, Islandu, Lichtenštejnska a jejich rodinných příslušníků s hlášeným přechodným pobytem na území České republiky a cizinců s platným azylem v České republice. Údaje zohledňují rovněž události (sňatky, narození a úmrtí) českých občanů s trvalým pobytem na území ČR, které nastaly v cizině a byly zaregistrovány zvláštní matrikou v Brně.*

*Veškeré údaje za rok 2021 jsou předběžné a navazují na výsledky sčítání obyvatel, domů a bytů k 26. 3. 2021.*

### **Kontakt:**

Jan Dehner  
Krajská správa ČSÚ v Ostravě  
Tel.: 595 131 230  
E-mail: [jan.dehner@czso.cz](mailto:jan.dehner@czso.cz)