

KOMENTÁŘ

15. 3. 2022

Sklizeň zemědělských plodin v Moravskoslezském kraji v roce 2021

V roce 2021 se v Moravskoslezském kraji sklídilo 380,5 tis. tun obilovin celkem, což bylo o 10,4 tis. tun více v porovnání s předchozím rokem. Na tomto nárůstu se podílelo nejen meziroční zvýšení hektarového výnosu o 0,03 tuny, ale především rozšíření sklizňových ploch o 2,3 % na 65,1 tis. hektarů. Z jednotlivých druhů obilovin se v loňském roce proti roku 2020 sklídilo z hektaru více pšenice ozimé (o 4,0 %) a jarní (o 8,9 %), v případě ostatních obilovin se hektarový výnos snížil. K meziročnímu poklesu produkce způsobené převážně redukcí sklizňových ploch došlo v případě brambor (o 14,2 %), řepky (o 18,0 %) a luskovin (o 7,8 %).

Obiloviny byly v Moravskoslezském kraji v roce 2021 sklizeny z plochy 65,1 tis. hektarů. Tato výměra byla mezi kraji pátá nejmenší, prvenství si podobně jako v předchozích letech držel Středočeský kraj s více než 260 tis. hektary. V Česku se loni sklídilo přes 8,2 mil. tun zrna, v roce 2020 to bylo o 0,1 mil. tun méně. Na tomto růstu se podílela polovina všech krajů, přičemž největší meziroční nárůst 9,0 % uváděla Praha. Naopak nejvyšší pokles zaznamenali

Tab. 1 Sklizeň zemědělských plodin v Moravskoslezském kraji v roce 2021

	Sklizňová plocha		Hektarový výnos		Sklizeň	
	celkem (ha)	index 2021/2020	celkem (t/ha)	index 2021/2020	celkem (t)	index 2021/2020
Obiloviny celkem	65 079	102,3	5,85	100,5	380 520	102,8
z toho:						
pšenice celkem	39 952	102,1	6,17	102,4	246 475	104,6
pšenice ozimá	36 218	95,9	6,33	104,0	229 402	99,8
pšenice jarní	3 734	276,7	4,57	108,9	17 073	301,4
ječmen celkem	16 555	98,3	5,14	96,8	85 138	95,1
ječmen ozimý	4 437	99,8	5,67	93,1	25 156	93,0
ječmen jarní	12 117	97,7	4,95	98,2	59 983	96,0
žito	643	65,6	5,11	96,1	3 286	63,1
oves	3 094	132,6	3,39	89,1	10 477	118,1
tritikale	1 054	82,8	4,65	92,8	4 904	76,9
kukuřice na zrno	3 153	129,2	9,33	97,9	29 403	126,4
Luskoviny celkem	1 105	87,9	2,14	104,9	2 368	92,2
Brambory celkem	653	83,6	28,92	102,7	18 900	85,8
Cukrovka technická	6 186	99,1	67,27	109,6	416 128	108,6
Olejniny celkem	23 036	93,0	2,62	91,9	60 247	85,5
z toho řepka	17 275	91,8	2,99	89,4	51 672	82,0
Pícniny na orné půdě celkem ¹⁾	22 213	101,9	10,24	100,1	227 522	102,0
kukuřice na zeleno a siláž ²⁾	9 798	99,0	38,54	101,8	377 649	100,8
Trvalé travní porosty – píče v seně	87 919	104,5	3,62	109,7	317 946	114,7

¹⁾ sklizeň uvedena ve vlhkosti 15 %

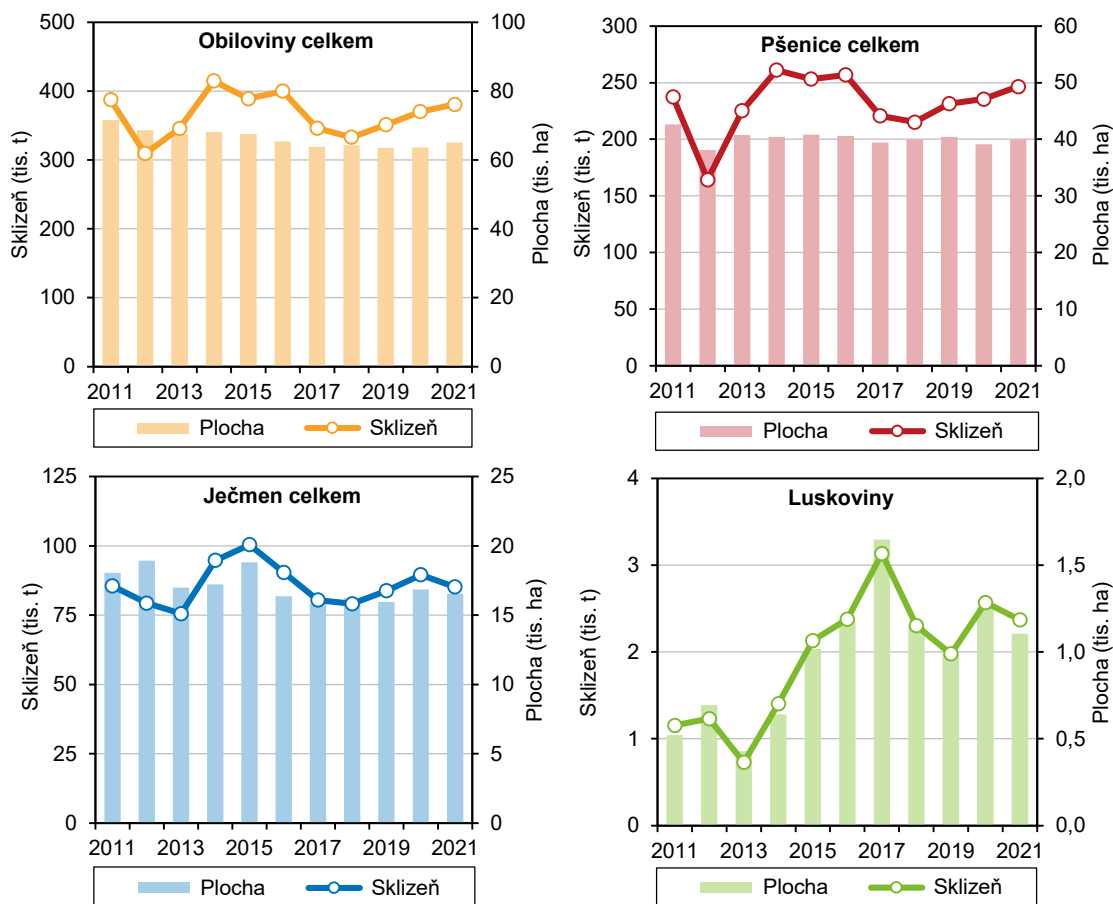
²⁾ sklizeň uvedena ve vlhkosti 65 %

KOMENTÁŘ

v Jihočeském a Libereckém kraji (shodně o 4,0 %). Celkový objem sklizně obilovin v Moravskoslezském kraji dosáhl 380,5 tis. tun, což znamenalo meziroční nárůst 2,8 %. V osmi krajích dosáhly průměrné hektarové výnosy obilovin v porovnání s rokem 2020 vyšších hodnot a pohybovaly se od 5,51 tuny na Vysočině do 6,86 tuny v Jihomoravském kraji. V Moravskoslezském kraji činil výnos obilovin 5,85 tuny na hektar, což bylo o 0,03 tuny více než v roce 2020. Největšího meziročního nárůstu hektarového výnosu o 0,43 tuny dosáhli zemědělci v hlavním městě Praze.

Ve struktuře sklizňových ploch s obilovinami připadl v Moravskoslezském kraji největší díl (55,7 %) výměry na **pšenici ozimou**. Jednalo se o 36,2 tis. hektarů (o 4,1 % méně než v roce 2020), což byla po Praze, Libereckém, Karlovarském a Zlínském kraji pátá nejmenší výměra. Předním producentem této plodiny byl Středočeský kraj s více než pětinařím podílem na republikové sklizňové ploše. V Moravskoslezském kraji se při hektarovém výnosu 6,33 tuny, který byl meziročně o 0,25 tuny vyšší, sklídilo v roce 2021 přes 229 tis. tun pšenice ozimé, což bylo o 0,2 % méně než v roce předchozím. Moravskoslezští zemědělci v roce 2021 rozšířili

Graf 1 Sklizeň a sklizňové plochy vybraných zemědělských plodin v Moravskoslezském kraji – 1. část



KOMENTÁŘ

skliziňovou plochu s **pšenicí jarní** o 176,7 % na 3 734 hektarů, ze které bylo sklizeno 17,1 tis. tun zrna, tedy 3x více než v roce 2020. Meziročního nárůstu produkce bylo dosaženo nejen nárůstem skliziňových ploch, ale i zvýšením průměrného hektarového výnosu o 0,38 tuny (o 8,9 %) na 4,57 tuny.

Ječmene jarního i ozimého bylo v Moravskoslezském sklizeno o 4,9 % méně než v roce 2020. Za poklesem stálo jednak zmenšení skliziňových ploch o 1,7 %, jednak nižší hektarový výnos 5,14 tuny (pokles o 0,17 tuny). S více než 85 tis. tun sklizeného zrna se kraj podílel 4,9 % na republikové produkci ječmene.

Ze 126,6 tis. tun **žita** sklizeného v Česku v roce 2021 se v Moravskoslezském kraji sklídilo 3,3 tis. tun (podíl 2,6 %), největší část 18,5 % byla vypěstována na Vysočině. Průměrný republikový výnos dosáhl 5,03 t/ha, v Moravskoslezském kraji to bylo o něco více – 5,11 t/ha.

Větší význam v Moravskoslezském kraji zaujímal **oves**. V roce 2021 bylo na ploše 3,1 tis. hektarů (meziroční nárůst o 32,6 %) sklizeno 10,5 tis. tun zrna. Na republikové produkci se kraj podílel 5,4 %, přičemž nejvíce ovesa 45,7 tis. tun (podíl 23,5 %) bylo sklizeno v Jihočeském kraji. V Moravskoslezském kraji v roce 2021 dosáhl výnos ovesa 3,39 t/ha a byl tak ve srovnání s republikovým průměrem o 0,01 t/ha vyšší.

Tritikale (česky žitovec, kříženec pšenice a žita využívaný hlavně ke krmení, výjimečně v potravinářství) patří v Moravskoslezském kraji k méně pěstovaným plodinám. Loni se z necelých 1,1 tis. hektarů sklídilo 4,9 tis. tun s výnosem 4,65 t/ha. Na republikové sklizni se kraj podílel 2,5 %. Nejvyšší výnos zaznamenal Ústecký kraj (4,96 t/ha), nejvíce tritikale se sklídilo v Jihočeském kraji 38,7 tis. tun, tj. pětina celorepublikové produkce.

Přestože podnební podmínky v Moravskoslezském kraji nejsou ideální pro pěstování **kukuřice na zrno**, vzrostly skliziňové plochy téměř o třetinu na 3,2 tis. hektarů. Loňská sklizeň se zvýšila o 26,4 % na 29,4 tis. tun (3,0 % sklizně v Česku). Jednoznačně největšími pěstiteli kukuřice na zrno zůstali zemědělci v Jihomoravském kraji, neboť jí sklídili 458,2 tis. tun, což tvořilo 46,4 % republikového celku. Výnos z hektaru v Moravskoslezském kraji činil 9,33 tuny a meziročně se tak snížil o 0,20 tuny.

V Moravskoslezském kraji se v roce 2021 sklízely **luskoviny** celkem z plochy 1 105 hektarů, což bylo o 12,1 % méně než v roce 2020. Při průměrném hektarovém výnosu 2,14 tuny, jenž byl současně nejnižší v celé České republice, se sklídilo necelých 2,4 tis. tun luskovin (meziroční pokles o 7,8 %). Nejvíce luskovin se sklídilo v krajích Středočeském a Jihomoravském (24,6 tis. tun, resp. 24,1 tis. tun).

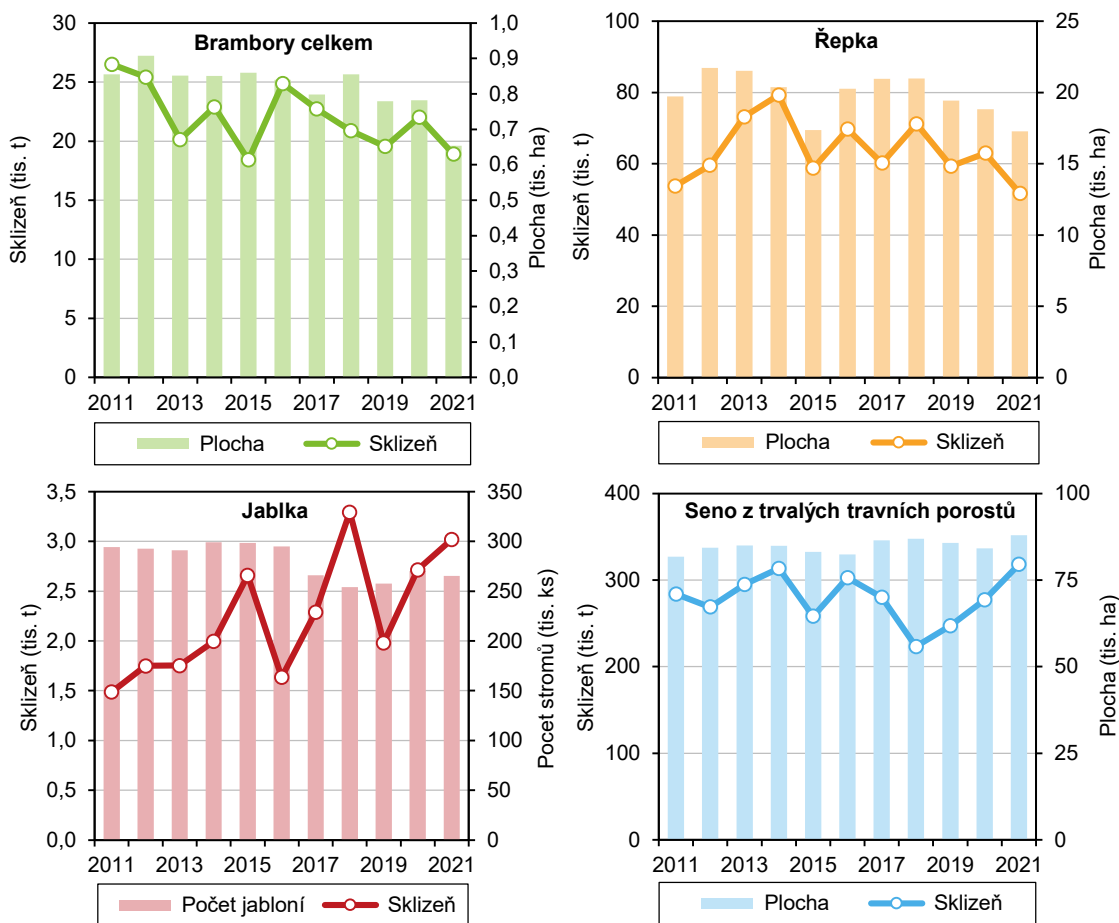
Ani v produkci **brambor** celkem Moravskoslezský kraj nevyňikal. Na celkové republikové sklizni téměř 672 tis. tun se kraj podílel 2,8 %, což odpovídalo 18,9 tis. tun. Průměrný výnos 28,92 tuny z hektaru se nacházel pod celorepublikovou hodnotou 29,44 t/ha. Bramborářským krajem zůstala Vysočina, kde se sklídila více než třetina (233,1 tis. tun) všech brambor vypěstovaných v Česku.

KOMENTÁŘ

Moravskoslezští zemědělci sklídili 416,1 tis. tun **cukrovky technické**, což bylo o 8,6 % více než v roce 2020. Mezi kraji se jednalo o čtvrtou největší sklizeň s desetinovým podílem na republikové produkci cukrovky. Největším pěstitelem této plodiny pak byl Středočeský kraj s 1 146,4 tis. tunami (27,7 % z republikového celku). Sklizeňová plocha v kraji se meziročně zmenšila o 0,9 % na 6,2 tis. hektarů, výnos 67,27 tuny z hektaru se proti roku 2020 zvýšil o 5,91 tuny.

Při souběžném meziročním poklesu sklizeňové plochy **řepky** o více než 8 % (na 17,3 tis. hektarů) a výnosu této plodiny z hektaru o 0,36 tuny (na 2,99 tuny) se v roce 2021 snížila její sklizeň o více než 11,3 tis. tun (pokles o 18,0 %). Ani v této plodině Moravskoslezský kraj nevyšel. Sklídilo se jí 51,7 tis. tun, což odpovídalo 5,0 % republikové úrody. Premiantem se stal Středočeský kraj, ve kterém se loni sklídilo téměř 240 tis. tun. V dalších dvou krajích (v Jihočeském kraji a na Vysočině) přesáhla váha úrody 100 tis. tun.

Graf 1 Sklizeň a sklizeňové plochy vybraných zemědělských plodin v Moravskoslezském kraji – 2. část



KOMENTÁŘ

Sklizňová plocha plodiny **kukuřice na zeleno a siláž** se v kraji meziročně zmenšila (o 1,0 %), její hektarový výnos naopak meziročně vzrostl o 1,8 %. Celková sklizeň se tak zvýšila o 0,8 % na 377,6 tis. tun. I přes toto navýšení byl Moravskoslezský kraj v produkci této plodiny až na devátém místě mezi kraji v Česku. Přes milion tun se sklídilo v krajích Středočeském, Jihočeském a především v kraji Vysočina.

Poněkud jiná situace byla v případě **trvalých travních porostů**. V Moravskoslezském kraji došlo meziročně k rozšíření sklizňových ploch o 4,5 % a sklídilo se téměř 318 tis. tun píče v seně, což odpovídalo nárůstu o necelých 41 tis. tun ve srovnání s předchozím rokem. Průměrný hektarový výnos v Moravskoslezském kraji dosáhl 3,62 tuny. Mezi kraji se jednalo o třetí nejvyšší sklizeň, které odpovídal podíl na celorepublikové sklizni 8,9 %.

Víceméně symbolický byl podíl kraje na sklizni **vinné révy**, když se v kraji sklídily 4,2 tuny, přičemž celková sklizeň v Česku dosáhla přes 90 tis. tun.

Obdobná situace byla i ve sklizni **jablek**, kterých se v kraji sklídilo 3,0 tis. tun, což představovalo podíl 2,6 % na celorepublikové sklizni. Nejvíce jablek bylo sklizeno v krajích Středočeském (podíl 25,6 %), Královéhradeckém (podíl 15,9 %) a Olomouckém (podíl 12,1 %).

Zdroj:

[Definitivní údaje o sklizni zemědělských plodin - 2021](#)

Kontakt:

Patrik Szabo

Krajská správa ČSÚ v Ostravě

Tel.: 595 131 220

E-mail: patrik.szabo@czso.cz