

KOMENTÁŘ

3. 3. 2022

Dopravní nehody v Moravskoslezském kraji v roce 2021

Podle předběžných údajů Policejního prezidia České republiky bylo do konce roku 2021 v Moravskoslezském kraji evidováno 10 006 dopravních nehod, což bylo o 809 nehod více než před rokem. Při těchto nehodách bylo usmrceno 29 osob a dalších 135 osob bylo zraněno těžce a 1 915 lehce. Věcná škoda dosáhla výše téměř 555 milionů korun. Pod vlivem alkoholu bylo v Moravskoslezském kraji spácháno 452 dopravních nehod a drogy byly u viníka nehod prokázány u dalších 27 nehod.

Za celý rok 2021 bylo Policií České republiky evidováno v Moravskoslezském kraji 10 006 **dopravních nehod**, což představovalo 10,1 % všech dopravních nehod na území Česka. Větší podíl na celkové nehodovosti měly hlavní město Praha (17,6 %) a dále kraje Středočeský (15,1 %) a Ústecký (11,3 %). Nejmenší podíl na nehodách v Česku zaznamenal Karlovarský kraj (2,5 %).

Tab. 1 Dopravní nehody podle krajů v roce 2021

Pramen: Policejní prezidium ČR
(předběžné údaje)

ČR, kraje	Dopravní nehody			Usmrcené osoby		Zraněné osoby			Věcná škoda (mil. Kč)
	celkem	index 2021/2020	z toho s následky na životě či zdraví	celkem	index 2021/2020	v tom			
						těžce	lehce		
Česká republika	99 332	104,8	18 156	470	102,2	22 205	1 624	20 581	6 718,3
Hl. m. Praha	17 510	103,5	1 529	22	100,0	1 735	126	1 609	1 337,8
Středočeský	14 954	107,3	2 284	80	101,3	2 877	258	2 619	1 129,2
Jihočeský	4 322	100,8	1 535	45	118,4	1 975	210	1 765	352,8
Plzeňský	3 914	104,9	1 264	34	109,7	1 512	84	1 428	315,3
Karlovarský	2 466	110,7	521	15	136,4	639	47	592	146,7
Ústecký	11 232	109,2	1 380	38	88,4	1 740	146	1 594	609,0
Liberecký	4 641	102,7	868	15	115,4	1 072	47	1 025	221,9
Královéhradecký	4 913	101,5	964	38	152,0	1 197	86	1 111	363,1
Pardubický	4 391	108,1	973	21	80,8	1 220	70	1 150	291,0
Vysočina	4 773	106,1	973	24	64,9	1 232	74	1 158	378,3
Jihomoravský	6 364	90,4	2 098	42	82,4	2 526	193	2 333	419,8
Olomoucký	5 327	104,8	1 011	41	178,3	1 182	75	1 107	342,5
Zlínský	4 519	108,5	1 020	26	113,0	1 248	73	1 175	256,4
Moravskoslezský	10 006	108,8	1 736	29	76,3	2 050	135	1 915	554,5

Meziročně počet nehod na území kraje vzrostl o 8,8 % (o 809 nehod), přičemž celorepublikový nárůst činil 4,8 %. Došlo tak k návratu ke každoročnímu nárůstu nehodovosti v kraji, neboť meziroční úbytek dopravních nehod byl v posledních 10 letech zaznamenán pouze v roce 2020. Počet nehod tak dosáhl druhé nejvyšší hodnoty za poslední desetiletí, navzdory tomu, že rok 2021 byl poznamenán omezeným volným pohybem osob kvůli pandemii covid-19. Ve srovnání

KOMENTÁŘ

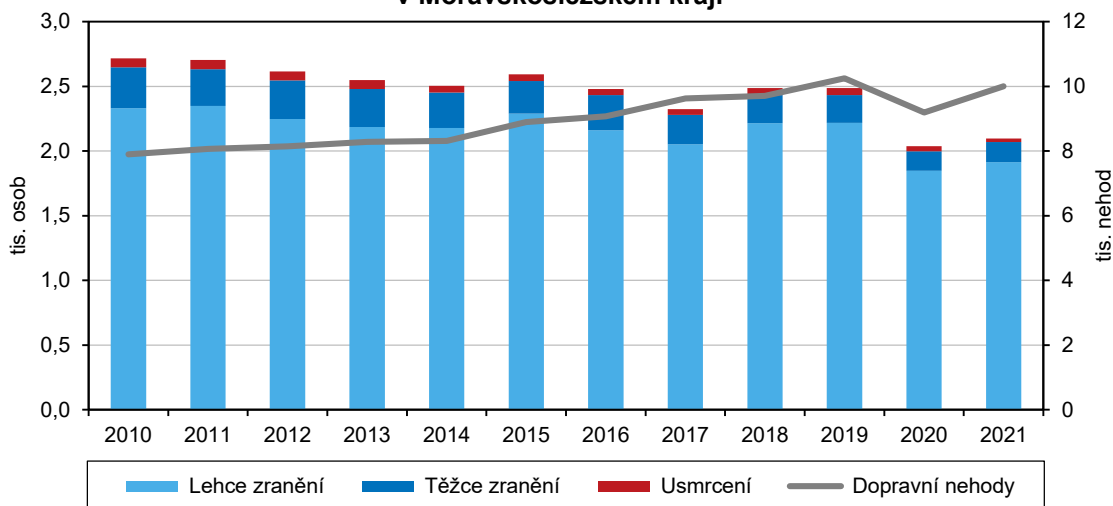
s ostatními kraji byl meziroční nárůst po krajích Karlovarském a Ústeckém třetí největší. Pokles počtu dopravních nehod zaznamenal pouze kraj Jihomoravský (o 9,6 %).

V kraji **zemřelo** do 24 hodin po dopravní nehodě 29 osob, což bylo i přes nárůst počtu nehod vůbec nejméně od roku 1996. V šesti případech se jednalo o řidiče osobního či nákladního vozidla, dále přišlo o život deset chodců, šest cyklistů, čtyři motocyklisti a tři spolujezdcí. Meziročně pak počet usmrcených klesl o 23,7 %, ještě výraznější úbytek zaznamenali v Kraji Vysočina (o 35,1 %). V osmi krajích naopak počet usmrcených vzrostl – nejvíce v Olomouckém kraji (nárůst o 78,3 %) – a v Praze se počet zemřelých meziročně nezměnil. Nejméně osob zemřelo v roce 2021 na silnicích v krajích Karlovarském a Libereckém (shodně po 15 osobách), nejvíce pak v kraji Středočeském (80 osob).

Statistické údaje o počtu **těžce zraněných** v Moravskoslezském kraji vykazovaly příznivější vývoj než v roce 2020, neboť při dopravních nehodách bylo těžce zraněno 135 osob, tedy o 19 osob (o 12,3 %) méně než předchozí rok. Pokles počtu těžce zraněných vykázala většina krajů (nejvíce Liberecký kraj o 40,5 %), výjimkou byly kraje Středočeský a Olomoucký, v nichž počet těžce zraněných účastníků dopravních nehod vzrostl o 7,9 %, resp. o 2,7 %. V celém Česku činil meziroční pokles těžce zraněných 11,1 %, což odpovídalo 183 osobám.

Méně příznivá situace nastala v případě **lehce zraněných**, kterých bylo v roce 2021 evidováno 1 915 osob. Jejich počet meziročně vzrostl o 66, tj. o 3,6 %. Tento nárůst byl mezi kraji druhý nejvyšší po Vysočině. Zvýšení vykázaly meziročně ještě další tři kraje, ve zbývajících (stejně jako v celém Česku) došlo k poklesu počtu lehce raněných. Největší pokles zaznamenal Karlovarský kraj (pokles o 10,4 %).

Graf 1 Dopravní nehody a jejich následky na životě nebo zdraví v Moravskoslezském kraji



Pramen: Policejní prezidium ČR

KOMENTÁŘ

Po předloňském poklesu **věcných škod** při nehodách se v roce 2021 opět projevil trend růstu, meziročně se škody zvýšily o 10,5 % (o 52,9 milionu Kč). Celkové škody způsobené při dopravních nehodách v kraji v roce 2021 tak dosáhly hodnoty 554,5 milionu Kč. Pouze v Jihomoravském kraji došlo k meziročnímu poklesu věcných škod. Mezi kraji byla výše celkových škod způsobených dopravními nehodami v kraji čtvrtá nejvyšší, v Praze a Středočeském kraji však byla více než dvojnásobná. Při přepočtu na jednu dopravní nehodu dosáhla průměrná výše škod v Moravskoslezském kraji částky 55,5 tisíce korun, což bylo o více než 12 tisíc korun méně než republikový průměr.

Tab. 2 Dopravní nehody podle hlavních příčin, zavinění a krajů v roce 2021

Pramen: Policejní prezidium ČR
(předběžné údaje)

ČR, kraje	Dopravní nehody celkem	z toho								
		podle hlavních příčin				zaviněné				
		nesprávný způsob jízdy	nepřiměřená rychlost	nedání přednosti	nesprávné předjíždění	řidičem motorového vozidla	řidičem nemotorového vozidla	chodcem	lesní zvířít, domácím zvířetem	zaviněny pod vlivem alkoholu
Česká republika	99 332	55 096	13 485	12 093	1 286	79 000	2 965	765	15 349	4 341
Hl. m. Praha	17 510	12 017	876	4 009	56	16 805	153	184	275	425
Středočeský	14 954	7 156	2 700	1 381	217	11 171	283	52	3 244	587
Jihočeský	4 322	2 731	902	472	93	3 924	276	28	41	335
Plzeňský	3 914	2 389	835	396	67	3 481	206	59	137	285
Karlovarský	2 466	1 550	442	169	34	2 148	47	22	197	138
Ústecký	11 232	6 054	1 533	1 301	151	8 899	140	68	1 922	378
Liberecký	4 641	2 381	634	365	64	3 286	158	42	1 069	197
Královéhradecký	4 913	2 249	780	502	100	3 478	153	24	1 201	210
Pardubický	4 391	2 165	730	455	108	3 320	139	30	782	211
Vysočina	4 773	1 750	657	314	53	2 672	102	24	1 932	146
Jihomoravský	6 364	4 061	982	806	76	5 536	389	88	247	486
Olomoucký	5 327	2 800	705	440	70	3 779	236	40	1 198	255
Zlínský	4 519	2 214	506	387	64	2 948	225	32	1 278	236
Moravskoslezský	10 006	5 579	1 203	1 096	133	7 553	458	72	1 826	452

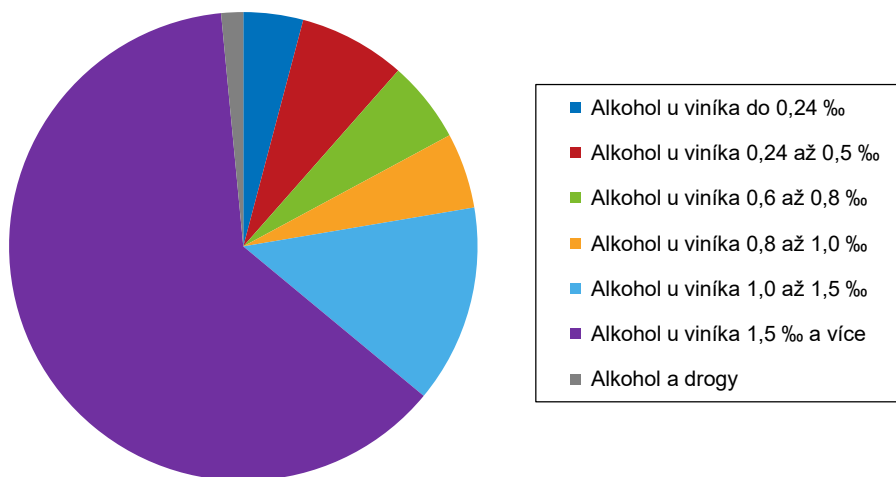
Nejčastější **příčinou** dopravních nehod na moravskoslezských silnicích byl v roce 2021 nesprávný způsob jízdy (55,8 % z celkového počtu dopravních nehod). Mezi další příčiny vzniku nehod patřila nepřiměřená rychlost (12,0 %) či nedání přednosti v jízdě (11,0 %).

Dopravní nehody byly v roce 2021 nejčastěji **zaviněny** řidičem motorového vozidla, což platilo napříč všemi kraji Česka. Na území Moravskoslezského kraje zavinili asi tři čtvrtiny (7 553 nehod) z celkového počtu dopravních nehod. Lesní zvěř či domácí zvíře byly viníkem 1 826 dopravních nehod (podíl 18,2 %). Podstatně méně nehod bylo zaviněno řidičem nemotorového vozidla (458 nehod) nebo chodcem (72 nehod).

KOMENTÁŘ

Nejvíce dopravních nehod, při kterých byl viník **pod vlivem alkoholu**, se stalo v roce 2021 ve Středočeském (587 nehod), Jihomoravském (486 nehod) a Moravskoslezském kraji (452 nehod). Meziročně vzrostl počet těchto nehod na území Moravskoslezského kraje o 3,2 % (o 14 nehod). Většina ostatních krajů zaznamenala meziroční pokles počtu nehod pod vlivem alkoholu, výjimkou byla Praha a dále kraje Ústecký a Jihomoravský. Dopravních nehod zaviněných **pod vlivem drog** bylo v Moravskoslezském kraji v roce 2021 spácháno 27, což byl mezi kraji čtvrtý nejvyšší počet po krajích Ústeckém, Středočeském a Plzeňském.

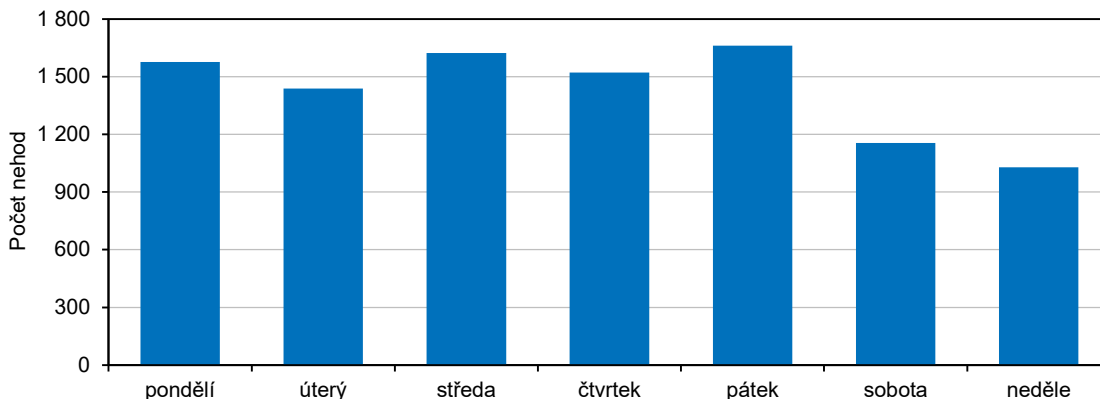
Graf 2 Dopravní nehody zaviněné pod vlivem alkoholu nebo jiných návykových látek v Moravskoslezském kraji v roce 2021



Pramen: Policejní prezidium ČR

Podle dostupných údajů došlo v Moravskoslezském kraji k největšímu počtu dopravních nehod v pátek (1 661 nehod), naopak neděle s 1 029 případy byla dnem s nejmenším počtem nehod. Obdobně byly nejhoršími měsíci v roce říjen (961 nehod) a červen (953 nehod), zatímco v měsíci březnu bylo nehod o třetinu méně (630 nehod).

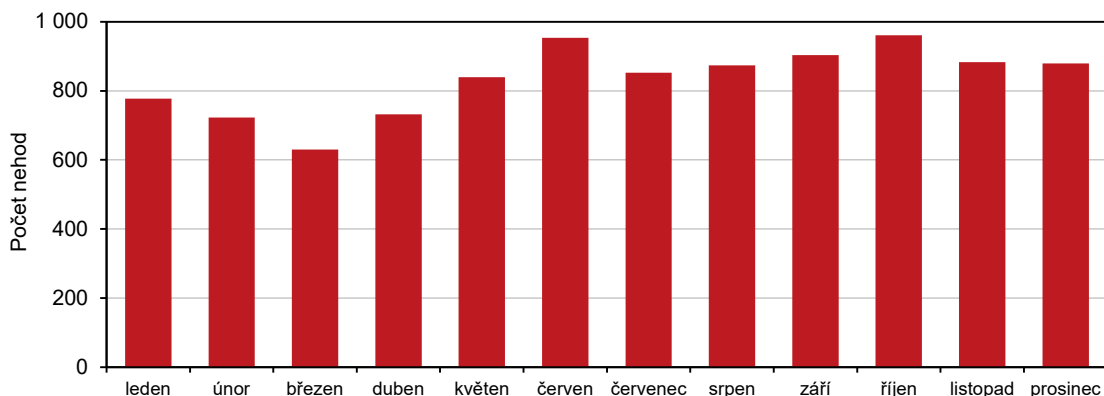
Graf 3 Dopravní nehody v Moravskoslezském kraji podle dnů v týdnu v roce 2021



Pramen: Policejní prezidium ČR

KOMENTÁŘ

Graf 4 Dopravní nehody v Moravskoslezském kraji podle měsíců v roce 2021



Pramen: Policejní prezidium ČR

Nejvíce dopravních nehod v roce 2021 se z okresů Moravskoslezského kraje událo na území Ostravy-města (2 962 nehod), což představovalo téměř 30 % ze všech nehod v kraji. Naopak nejméně (928) jich evidovali v okrese Bruntál. Ve všech okresech došlo k meziročnímu nárůstu nehod, nejvýrazněji – o pětinu – to bylo v okrese Opava. Nejvíce lidí zemřelo při dopravních nehodách v okresech Frýdek-Místek (9 osob) a Ostrava-město (6 osob), na opačné straně žebříčku stál okres Bruntál se 2 usmrcenými osobami.

Pramen:

[Statistiky dopravní nehodovosti](#)

Kontakt:

Jan Halva
Krajská správa ČSÚ v Ostravě
Tel.: 595 131 233
E-mail: jan.halva@czso.cz