

KOMENTÁŘ

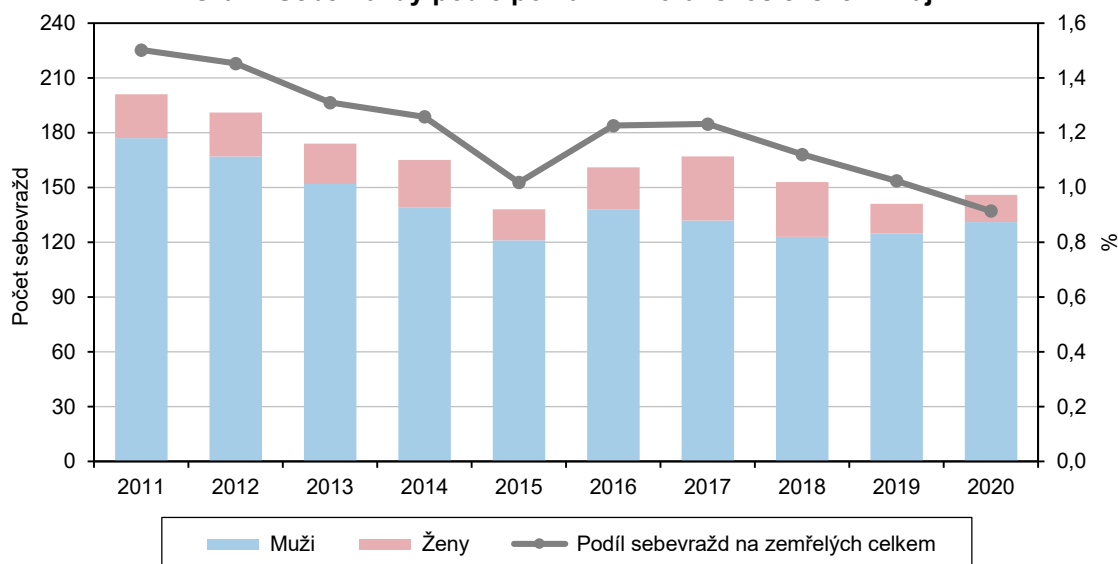
25. 2. 2022

Sebevraždy v Moravskoslezském kraji v letech 2011 až 2020

V letech 2011 až 2020 bylo v Moravskoslezském kraji evidováno 1 637 dokonaných sebevražd, převážnou většinu z nich (85,9 %) spáchali muži. Přes dvě pětiny sebevrahů bylo ve věku 45 až 64 let. Obě pohlaví volila jako nejčastější způsob provedení oběšení. Dlouhodobě nejfrekventovanějším měsícem pro sebevraždy bývá březen. K nejvyššímu počtu sebevražd docházelo v úterý, v těsném závěsu následovalo pondělí. Zatímco počet sebevražd mužů v přepočtu na 100 tisíc obyvatel mírně převyšovala celorepublikovou úroveň, míra sebevraždění žen patřila mezi kraje k nejnižším.

V letech 2011 až 2020 zemřelo v Moravskoslezském kraji celkem 136 554 osob, z nich 1 637 osob (podíl 1,2 %) zvolilo dobrovolný odchod z tohoto světa. Hodnocené období začínalo na 201 sebevraždách, což byl v celém desetiletí nejvyšší údaj. Následovaly roky pozvolného poklesu až k minimu (138 sebevražd) v roce 2015. Po nárůstu v dalších dvou letech a opětovném poklesu se počty sebevražd v roce 2019 ustálily na hodnotě 141. V roce 2020 bylo sebevražd o 5 více než v roce předchozím. Celkově tedy mezi roky 2011 a 2020 dobrovolně ukončilo život o 27,4 % (o 55) osob méně.

Graf 1 Sebevraždy podle pohlaví v Moravskoslezském kraji



Snižování počtu sebevražd spolu s převážně rostoucími počty všech úmrtí měly v letech 2011 až 2020 za následek klesající podíl počtu sebevražd na všech zemřelých. Nejvyšší hodnoty v uplynulém desetiletí (1,5 %) dosáhl tento ukazatel v roce 2011, následný pokles vyvrcholil v roce 2015 na hodnotě 1,0 %. Nárůst na 1,2 % v letech 2016 a 2017 byl jen krátkodobý

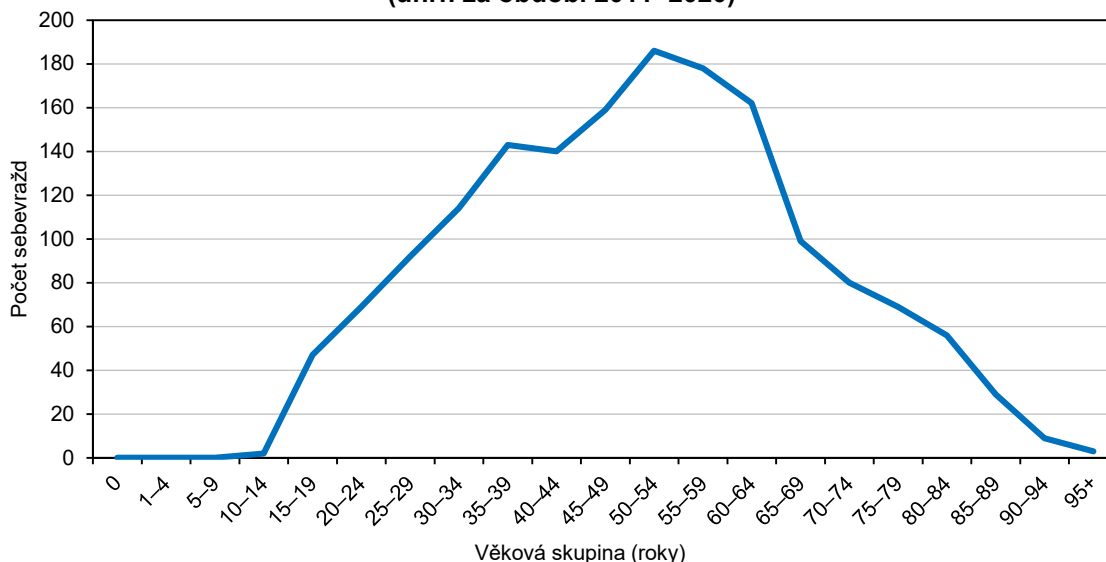
KOMENTÁŘ

a opětovný pokles podílu počtu sebevražd na všech úmrtích skončil v roce 2020 na v celém desetiletí nejnižším čísle 0,9 % z důvodu zvýšení počtu všech úmrtí kvůli výskytu onemocnění covid-19.

Ve všech krajích České republiky, Moravskoslezský kraj nevyjímaje, je běžná situace, kdy svůj život dobrovolně ukončují častěji muži než ženy. V desetiletí 2011 až 2020 spáchalo sebevraždu 1 405 mužů a 232 žen. V jednotlivých letech období 2011 až 2020 se pohyboval podíl mužů na celkovém počtu sebevražd v kraji mezi 80 a 90 %. Výjimkou byl rok 2017, kdy podíl mužů činil „pouze“ 79,0 %. Maxima 89,5 % dosáhl tento podíl v roce 2020, kdy z celkového počtu 146 sebevražd jich muži spáchali 131 a to odpovídá hodnotě 8,7 sebevražd mužů na 1 sebevraždu ženy. Průměrná roční míra sebevraždnosti (vztaženo na 100 tisíc obyvatel středního stavu) činila v případě mužů 23,6 případu a u žen pouze 3,7 případu.

Graf počtu sebevražd podle věkového složení za hodnocených 10 let připomíná Gaussovu křivku. Nejmladšími sebevrahy (v řádu jednotek) byli již mladiství ve věku 10 až 14 let, následující věková skupina (15 až 19 let) již čítala několik desítek případů. Počty sebevražd se nadále prudce zvyšovaly spolu s rostoucím věkem až do nižšího středního věku (35 až 39 let). Po stagnaci až mírném poklesu ve věkové skupině 40 až 44 let počty sebevražd opět rostly až k maximu 186 sebevražd ve věkové skupině 50 až 54 let. Dále již následoval setrvalý pokles, nikoli však až k nule, neboť nejstarším sebevrahům bylo 95 a více let. Přitom ve všech věkových skupinách platilo, že muži páchají více sebevražd než ženy.

Graf 2 Sebevraždy podle věkových skupin v Moravskoslezském kraji (úhrn za období 2011–2020)



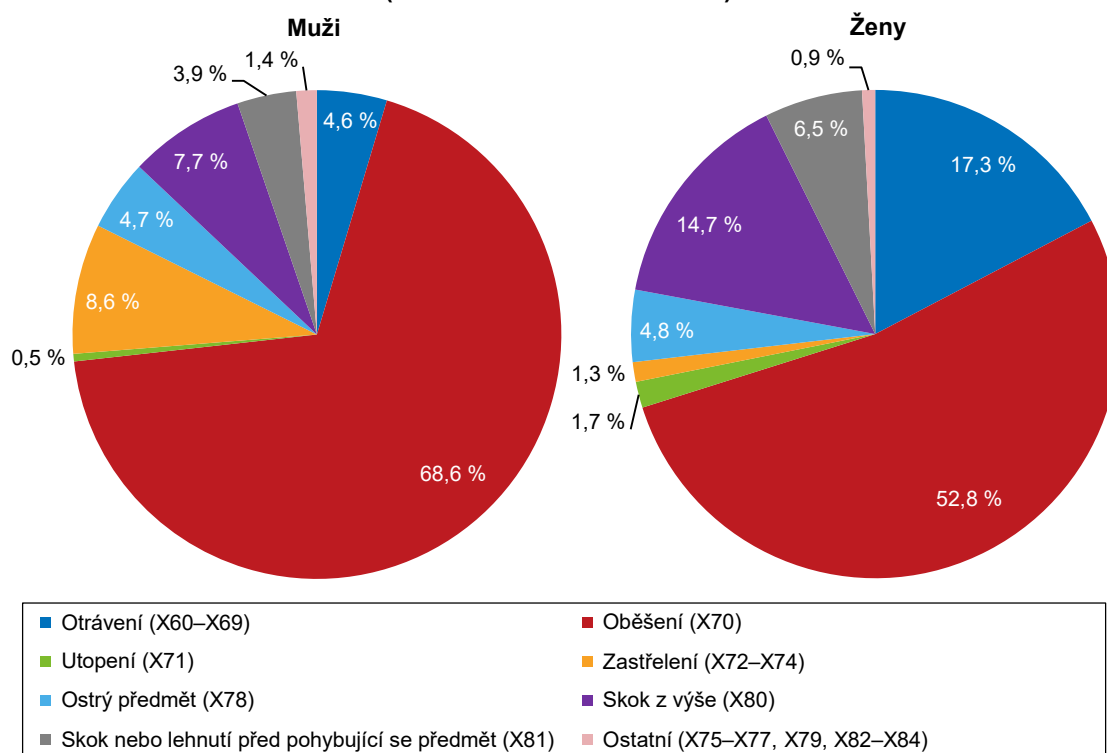
Nejčastějším způsobem sebevraždy v Moravskoslezském kraji za celé období 2011 až 2020 bylo oběšení, které si pro ukončení života zvolily dvě třetiny sebevrahů. Dalšími nejčtenějšími variantami sebevražd byly skok z výše s podílem 8,7 %, následovalo zastřelení se 7,6 %, otravy

KOMENTÁŘ

s 6,4 % a sebepoškození ostrým předmětem s 4,7 %. Na dalších místech pak šlo o skok nebo lehnutí si před pohybující se předmět s podílem 4,3 % a sebevraždu utopením se (0,7 %).

Pořadí i proporce jednotlivých způsobů sebepoškození byly pro muže a ženy odlišné. Oběšení bylo sice v celém období 2011 až 2020 pro obě pohlaví nejčastějším způsobem sebevraždy, v případě mužů si však tento způsob zvolilo 68,6 % sebevrahů, u žen to bylo podstatně méně, a to v 52,8 % případů. Zatímco přes 17 % žen zvolilo smrt otravou (léky a léčivy, alkoholem, plyny a chemickými látkami), v případě mužů tento způsob zvolilo pouze 4,6 % (ačkoli v absolutních číslech takto sešlo ze světa více mužů než žen) a naopak druhý nejčastější způsob sebevraždy mužů, tedy výstřel ze střelné zbraně (8,6 %), volilo pouze 1,3 % žen (tedy v hodnocených deseti letech pouze 3 ženy). Ženy zvolily v 14,7 % případů skok z výše, který si zvolilo 7,7 % mužů. I v případě skoku nebo lehnutí si před pohybující se předmět byla častěji tato volba upřednostňována ženami (6,5 %) než muži (3,9 %). Obě pohlaví pak prakticky shodně v necelých 5 % případů zvolila smrt ostrým předmětem.

Graf 3 Sebevraždy podle pohlaví a způsobu provedení v Moravskoslezském kraji (úhrn za období 2011–2020)^{*)}



^{*)} nejsou zahrnuta úmrtí pod kódem Y870 Následky úmyslného sebepoškození, protože u něj nelze rozlišit způsob provedení sebevražedného pokusu, na jehož následky osoba zemřela

Zatímco ženy nespáchaly žádnou sebevraždu způsobem, který nepoužili také muži, muži volili ve výjimečných případech vědomě dobrovolnou smrt oxidem uhelnatým a jinými plyny a parami, dále kouřem, dýmem a ohněm či havárií motorového vozidla.

KOMENTÁŘ

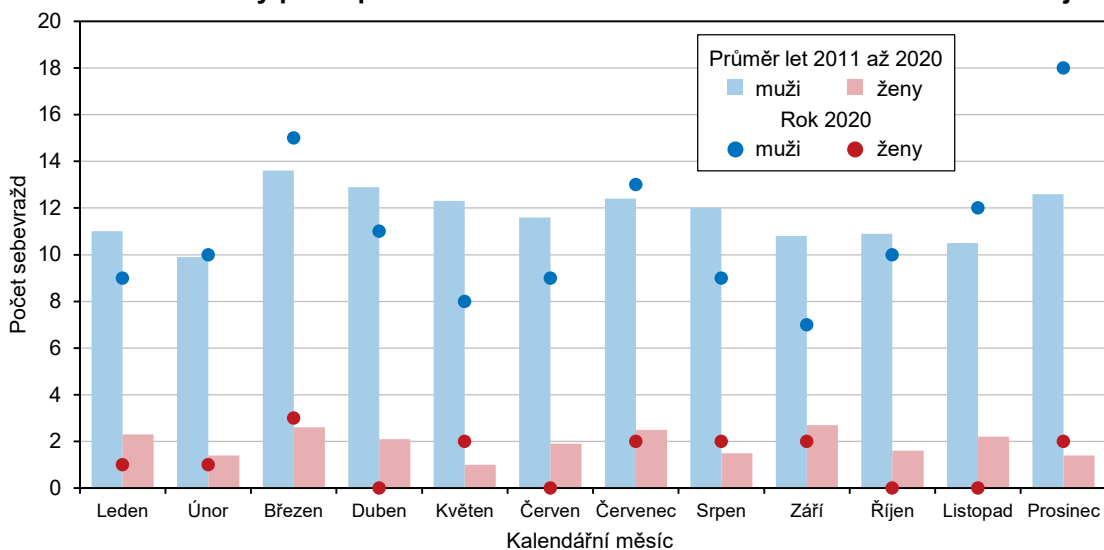
**Tab. 1 Sebevraždy podle způsobu provedení v Moravskoslezském kraji
(úhrn za období 2011–2020)**

	Celkem	Muži	Ženy
Sebevraždy celkem ¹⁾	1 636	1 405	231
v tom podle způsobu provedení (kód MKN-10):			
léky a léčivý (X60–X64)	76	38	38
alkoholem (X65)	3	2	1
oxidem uhelnatým a jinými plyny a parami (X66–X67)	19	19	-
ostatními chemickými látkami (X68–X69)	7	6	1
oběšením, (u)škracením a (za)dušením (X70)	1 086	964	122
(u)topením a potopením (X71)	11	7	4
výstřelem ze střelné zbraně (X72–X74)	124	121	3
kouřem, dýmem a ohněm (X76)	9	9	-
ostrým či tupým předmětem (X78–X79)	89	75	14
skokem z výše (X80)	134	103	31
skokem nebo lehnutím si před pohybující se předmět (X81)	66	52	14
havárií motorového vozidla (X82)	4	3	1
jinými určenými či neurčenými prostředky (X83–X84)	8	6	2

¹⁾ nejsou zahrnuta úmrtí pod kódem Y870 Následky úmyslného sebepoškození, protože u něj nelze rozlišit způsob provedení sebevražedného pokusu, na jehož následky osoba zemřela

Sebevraždy nejsou páčány během roku zcela stejnoměrně. V Moravskoslezském kraji byl měsícem s nejvyšším počtem spáchaných sebevražd (20 případů) v roce 2020 prosinec, ale dlouhodobě za období 2011 až 2020 vede březen s měsíčním průměrem cca 16 sebevražd. Dalšími exponovanými měsíci v roce byli duben a červenec s průměrným počtem 15 sebevražd. Naopak v měsíci únoru si vědomě sáhlo na život nejméně sebevrahů (průměrně 11 osob měsíčně).

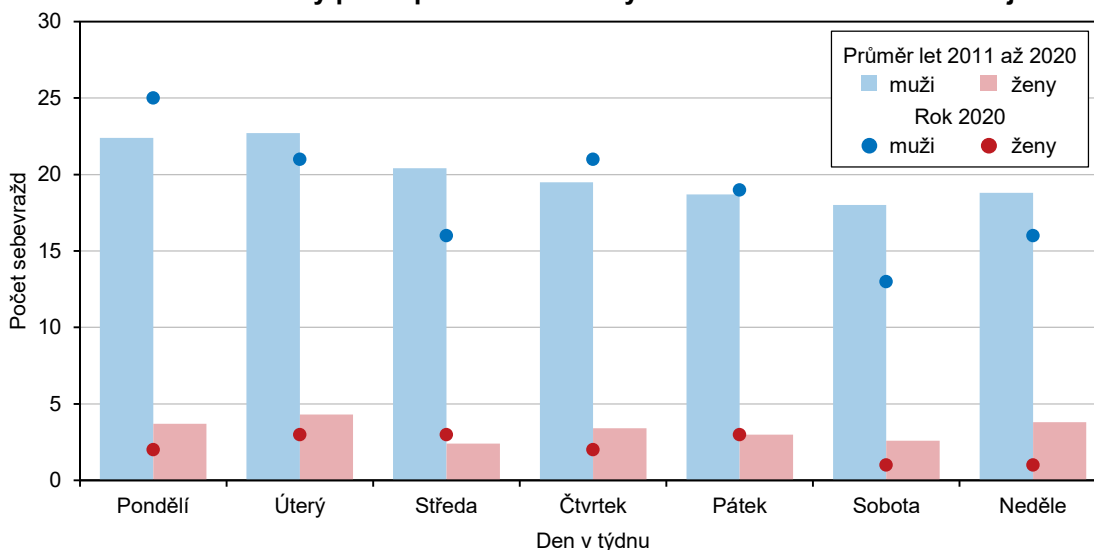
Graf 4 Sebevraždy podle pohlaví a kalendářních měsíců v Moravskoslezském kraji



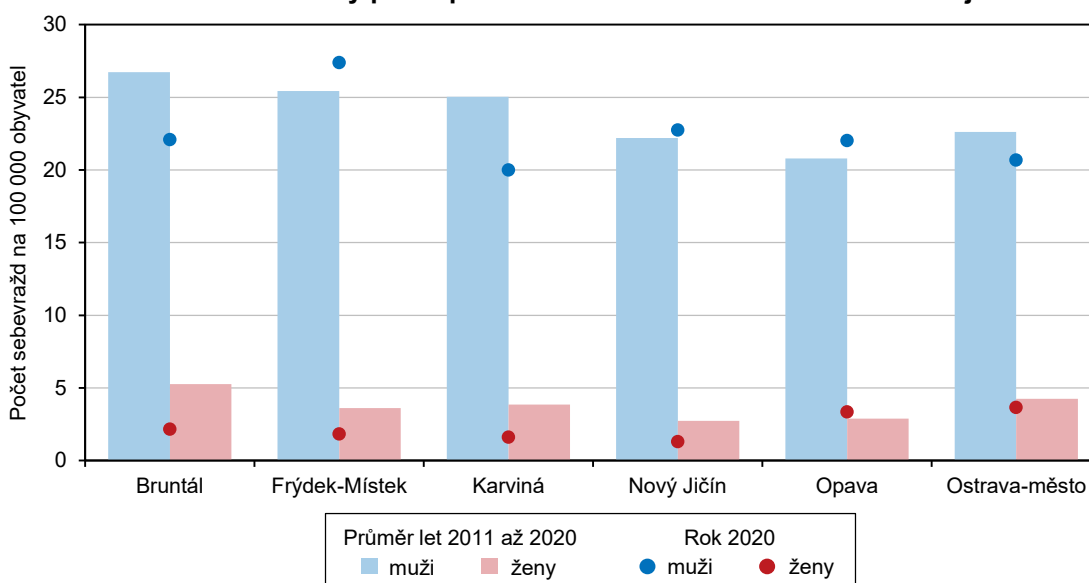
KOMENTÁŘ

Počty úmyslných sebeпоškození končících úmrtím mají určitou pravidelnost i podle dnů v týdnu. V Moravskoslezském kraji v letech 2011 až 2020 byla dnem v týdnu, kdy docházelo k nejmenším počtům sebevražd, sobota (průměrně 21 případů ročně). Naopak obdobím s největším výskytem sebevražd byl začátek pracovního týdne, konkrétně pondělí s průměrně 26 sebevraždami za rok a úterý s 27 případy ročně. Během dalších dní pracovního týdne se sebevražednost snižovala (s mírným oživením ve čtvrtek). Tento průběh byl společný oběma pohlavím.

Graf 5 Sebevraždy podle pohlaví a dnů v týdnu v Moravskoslezském kraji



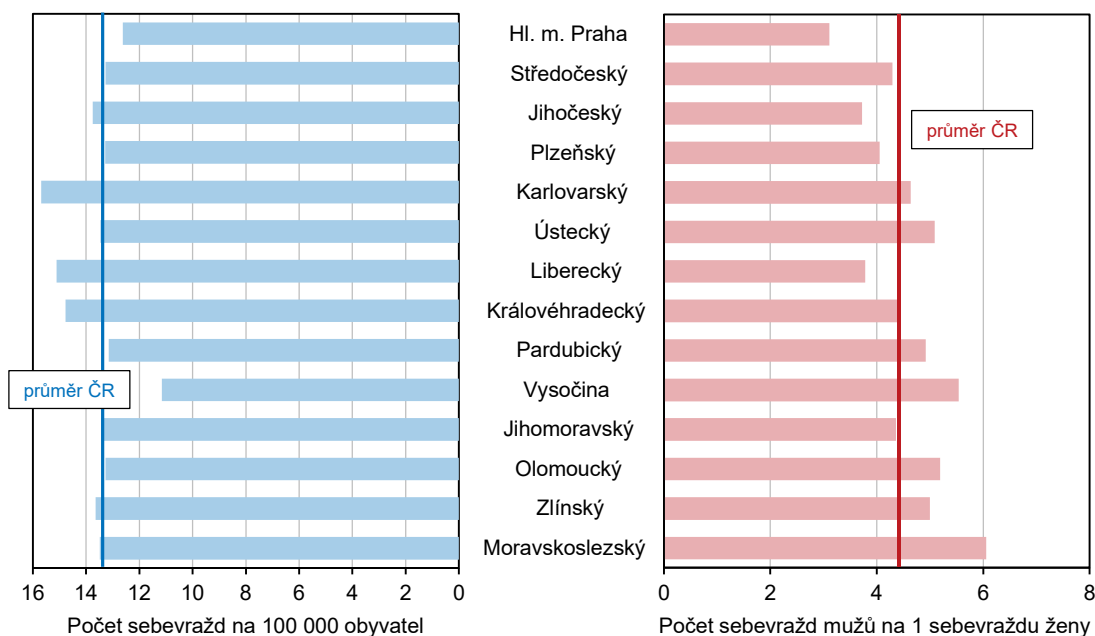
Graf 6 Sebevraždy podle pohlaví a okresů Moravskoslezského kraje



KOMENTÁŘ

Při přepočtu na 100 tisíc obyvatel středního stavu se v letech 2011 až 2020 událo nejvíce sebevražd v okrese Bruntál, a to průměrně 16 případů ročně. Dalšími rizikovými okresy byly Frýdek-Místek a Karviná se 14 sebevraždami na 100 tisíc obyvatel. Na opačné straně žebříčku se nacházel okres Opava s průměrným počtem 12 sebevražd ročně. V případě mužů a žen byla průměrná roční míra sebevraždnosti s ohledem na výrazně vyšší zastoupení sebevražd v mužské části populace značně rozdílná. Pro obě pohlaví však platilo, že nejvíce sebevražd na 100 tisíc obyvatel bylo spácháno v okrese Bruntál, nejméně pak u mužů v Opavě a u žen v Novém Jičíně.

Graf 7 Sebevraždy podle krajů (průměr let 2011–2020)



V celém Česku bylo v letech 2011 až 2020 spácháno 13,4 sebevražd na 100 tisíc obyvatel. Výrazněji tuto hranici překonaly kraje Karlovarský (15,7 sebevražd), Liberecký (15,1 sebevražd) a Královéhradecký (14,8 sebevražd). Nejnižší průměrné roční míry sebevraždnosti dosáhli v Kraji Vysočina s 11,2 sebevraždami na 100 tisíc obyvatel. Relativně nízká byla úroveň sebevraždnosti také v hlavním městě Praze.

Související informace:

[Sebevraždy v České republice - 2011 až 2020](#)

Kontakt:

Jan Halva
Krajská správa ČSÚ v Ostravě
Tel.: 595 131 233
E-mail: jan.halva@czso.cz