

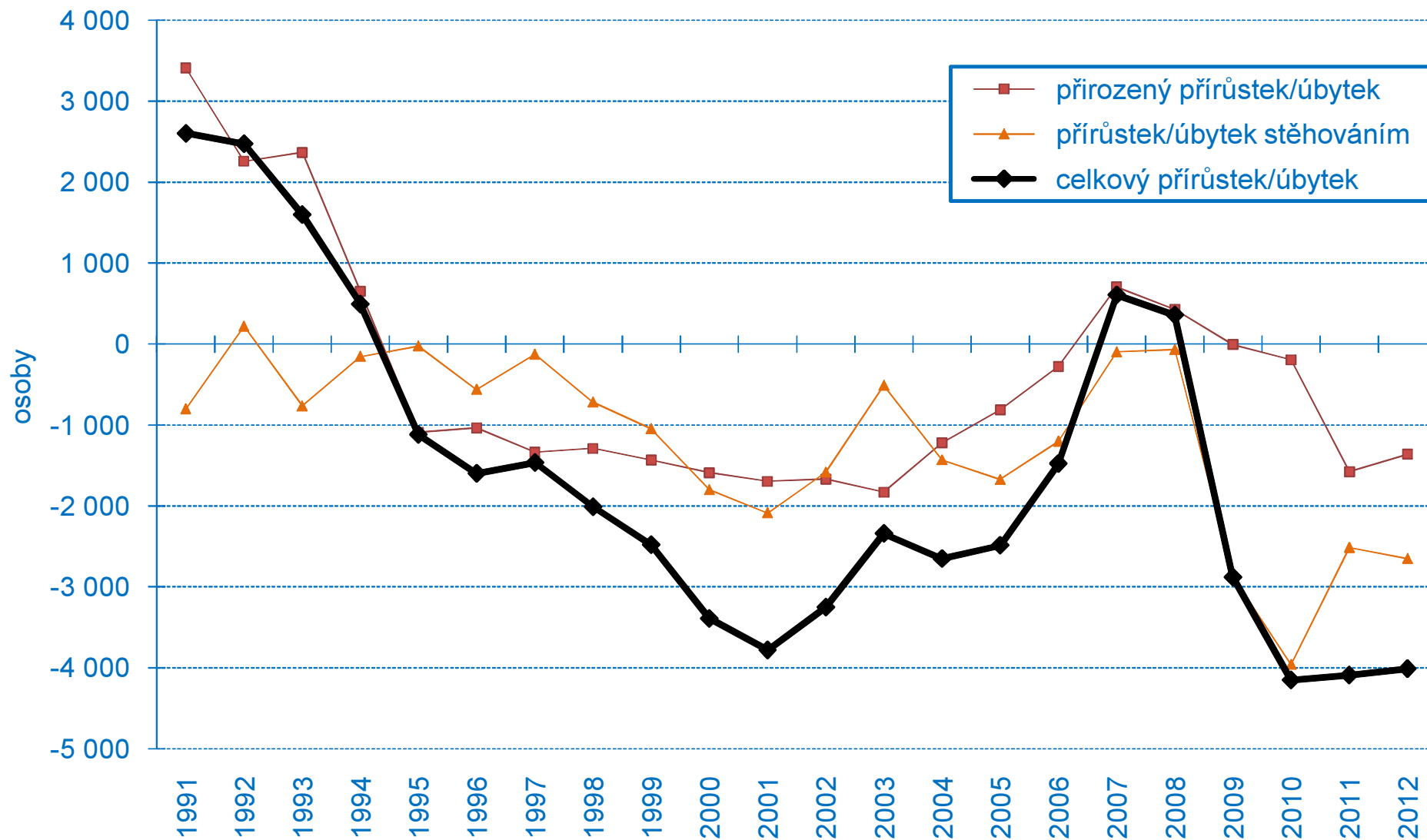


PROJEKCE STAVU OBYVATEL MORAVSKOSLEZSKÉHO KRAJE

Krajská správa ČSÚ v Ostravě

Tisková konference, Ostrava, 24. 1. 2014

Změna počtu obyvatel v Moravskoslezském kraji




Projekce stavu obyvatel

Cílem projekce je nastítn směr budoucího populačního vývoje a ukázat na změny ve věkovém složení, které jsou neodvratitelné a které budou v případě Moravskoslezského kraje velmi výrazné.

Hlavními předpoklady projekce jsou mírný růst úrovně plodnosti a pokles intenzity úmrtnosti.

Projekce je založena na plynulém vývoji jednotlivých demografických procesů, nemůže však předvídat náhlé působení vnějších vlivů, např. hluboké ekonomické krize, výrazné změny v systému sociálních opatření či epidemie nemocí. Proto je nutné výsledky projekce chápat vždy podmíněně.

Projekce stavu obyvatel

2012  2051
1 226 602 obyvatel  978 513 obyvatel

Úbytek 248 089 obyvatel

tj. okres Karviná

Základní parametry projekce - přirozená měna

Úhrnná plodnost: udává průměrný počet živě narozených dětí, které by se narodily jedné ženě v průběhu jejího reprodukčního období (15 až 49 let), pokud by po celou dobu zůstaly zachovány míry plodnosti daného roku.

	Úhrnná plodnost		
	2012	2030	2050
Česká republika	1,45	1,50	1,56
Hlavní město Praha	1,38	1,44	1,52
Středočeský kraj	1,54	1,59	1,65
Jihočeský kraj	1,51	1,52	1,58
Plzeňský kraj	1,45	1,47	1,53
Karlovarský kraj	1,37	1,43	1,47
Ústecký kraj	1,46	1,49	1,54
Liberecký kraj	1,49	1,55	1,61
Královéhradecký kraj	1,46	1,51	1,57
Pardubický kraj	1,51	1,53	1,59
Kraj Vysočina	1,47	1,49	1,55
Jihomoravský kraj	1,45	1,52	1,59
Olomoucký kraj	1,41	1,48	1,54
Zlínský kraj	1,35	1,42	1,48
Moravskoslezský kraj	1,41	1,46	1,51

Základní parametry projekce

- přirozená měna

Střední délka života: vyjadřuje průměrný počet let, který má naději prožít osoba konkrétního věku při zachování řádu úmrtnosti sledovaného období daného úmrtnostní tabulkou. Střední délka života při narození je často nazývána nadějí dožití. Vzhledem k diferenciaci úmrtnosti obou pohlaví je střední délka života uváděna vždy zvlášť za muže a ženy.

	Naděje dožití mužů			Naděje dožití žen		
	2011/2012	2030	2050	2011/2012	2030	2050
Česká republika	74,8	79,5	83,0	80,8	85,1	88,0
Hlavní město Praha	77,0	81,4	84,6	81,8	86,1	88,9
Středočeský kraj	74,9	79,9	83,3	80,6	85,2	88,0
Jihočeský kraj	75,1	79,9	83,2	81,0	85,2	88,0
Píseňský kraj	75,2	79,8	83,2	80,8	84,9	87,8
Karlovarský kraj	74,0	78,2	81,9	79,7	84,0	87,0
Ústecký kraj	73,0	77,8	81,5	79,0	83,4	86,5
Liberecký kraj	75,3	79,6	83,1	80,8	85,2	88,1
Královéhradecký kraj	75,6	80,4	83,7	81,5	85,7	88,5
Pardubický kraj	74,9	79,5	83,1	80,7	84,9	87,7
Kraj Vysočina	75,6	80,3	83,7	81,2	85,6	88,4
Jihomoravský kraj	75,2	79,9	83,3	81,7	85,9	88,6
Olomoucký kraj	74,3	79,2	82,7	81,0	85,1	87,9
Zlínský kraj	74,4	78,9	82,4	81,4	85,4	88,2
Moravskoslezský kraj	73,3	77,9	81,6	79,7	84,3	87,2

Základní parametry projekce - přirozená měna

	Přirozený přírůstek				
	2013	2020	2030	2040	2050
Česká republika	-2 754	-12 823	-28 547	-36 231	-40 178
Hlavní město Praha	1 934	1 361	750	1 128	2 103
Středočeský kraj	1 286	-57	-1 609	-2 294	-3 281
Jihočeský kraj	-80	-844	-2 088	-2 713	-3 090
Plzeňský kraj	-468	-1 013	-1 954	-2 342	-2 589
Karlovarský kraj	-381	-825	-1 323	-1 662	-1 744
Ústecký kraj	-1 025	-2 016	-3 186	-4 129	-4 520
Liberecký kraj	246	-403	-1 097	-1 481	-1 640
Královéhradecký kraj	-365	-1 001	-1 818	-2 326	-2 532
Pardubický kraj	-186	-761	-1 595	-1 975	-2 177
Kraj Vysočina	-194	-786	-1 791	-2 398	-2 802
Jihomoravský kraj	150	-809	-2 847	-3 619	-4 138
Olomoucký kraj	-685	-1 237	-2 344	-2 936	-3 267
Zlínský kraj	-899	-1 473	-2 565	-3 175	-3 542
Moravskoslezský kraj	-2 087	-2 959	-5 080	-6 309	-6 959

Základní parametry projekce - migrace

Vývoj migrace je jen obtížně předvídatelný, a to vzhledem k její silné vnější podmíněnosti (legislativní opatření, ekonomická situace v kraji ve srovnání s ostatními kraji a zeměmi).

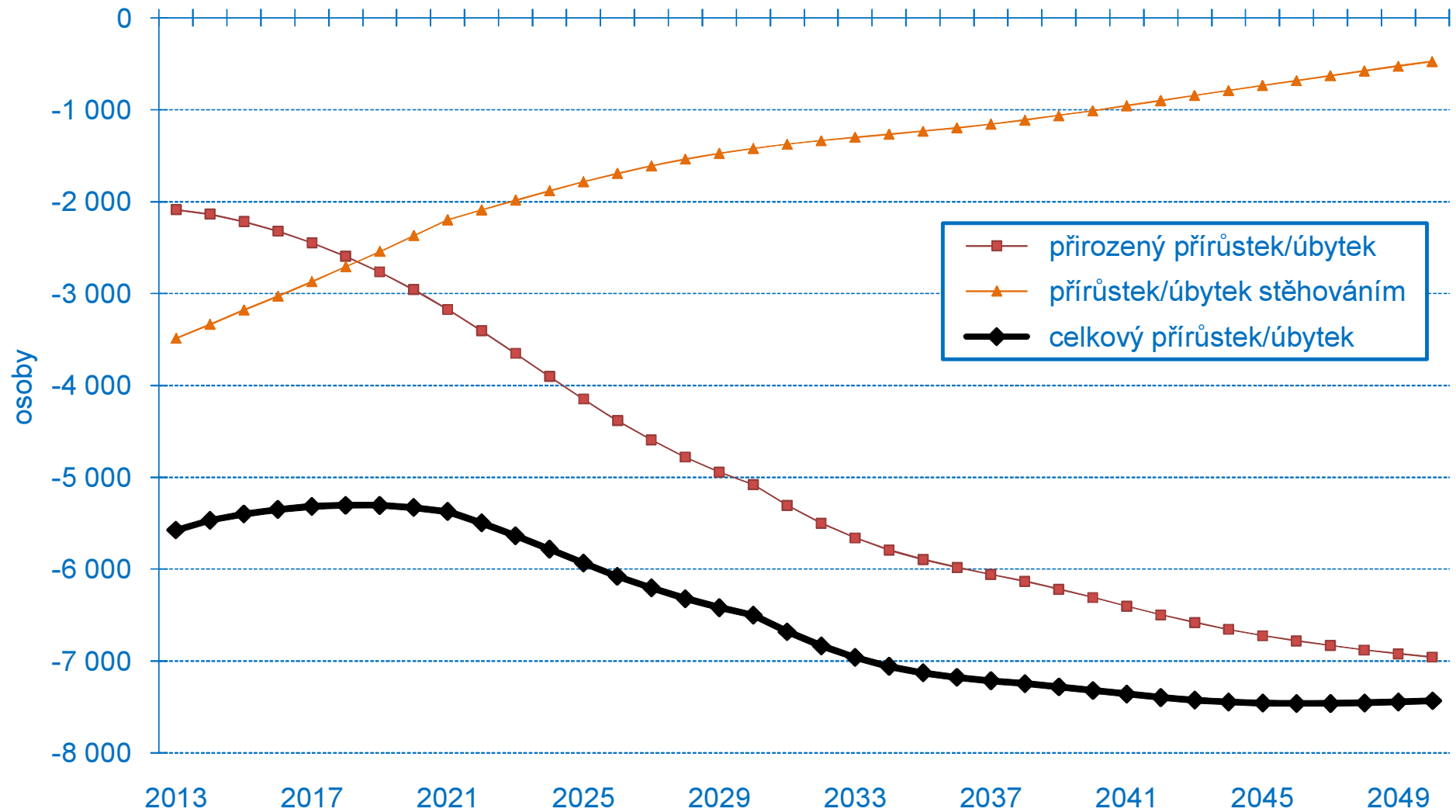
	2012	2013	2020	2030	2040	2050
Česká republika	10 293	-94	9 617	15 796	16 468	19 324
Hlavní město Praha	3 351	-4 464	505	2 810	3 972	5 311
Středočeský kraj	10 795	9 810	8 760	7 121	5 036	3 614
Jihočeský kraj	322	451	717	1 061	1 129	1 327
Plzeňský kraj	1 213	1 213	1 434	1 714	1 755	1 889
Karlovarský kraj	-1 187	-920	-493	-47	236	524
Ústecký kraj	-518	-285	73	404	494	726
Liberecký kraj	-212	-121	318	567	643	800
Královéhradecký kraj	-552	-254	85	488	622	869
Pardubický kraj	47	-131	420	847	883	1 061
Kraj Vysočina	-655	-800	-216	239	350	573
Jihomoravský kraj	1 707	281	812	1 477	1 580	1 841
Olomoucký kraj	-631	-802	-143	393	503	752
Zlínský kraj	-737	-584	-284	144	277	512
Moravskoslezský kraj	-2 650	-3 488	-2 371	-1 422	-1 012	-475

Základní parametry projekce

- počet obyvatel celkem

	Celkový přírůstek				
	2013	2020	2030	2040	2050
Česká republika	-2 848	-3 206	-12 751	-19 763	-20 854
Hlavní město Praha	-2 530	1 866	3 560	5 100	7 414
Středočeský kraj	11 096	8 703	5 512	2 742	333
Jihočeský kraj	371	-127	-1 027	-1 584	-1 763
Plzeňský kraj	745	421	-240	-587	-700
Karlovarský kraj	-1 301	-1 318	-1 370	-1 426	-1 220
Ústecký kraj	-1 310	-1 943	-2 782	-3 635	-3 794
Liberecký kraj	125	-85	-530	-838	-840
Královéhradecký kraj	-619	-916	-1 330	-1 704	-1 663
Pardubický kraj	-317	-341	-748	-1 092	-1 116
Kraj Vysočina	-994	-1 002	-1 552	-2 048	-2 229
Jihomoravský kraj	431	3	-1 370	-2 039	-2 297
Olomoucký kraj	-1 487	-1 380	-1 951	-2 433	-2 515
Zlínský kraj	-1 483	-1 757	-2 421	-2 898	-3 030
Moravskoslezský kraj	-5 575	-5 330	-6 502	-7 321	-7 434

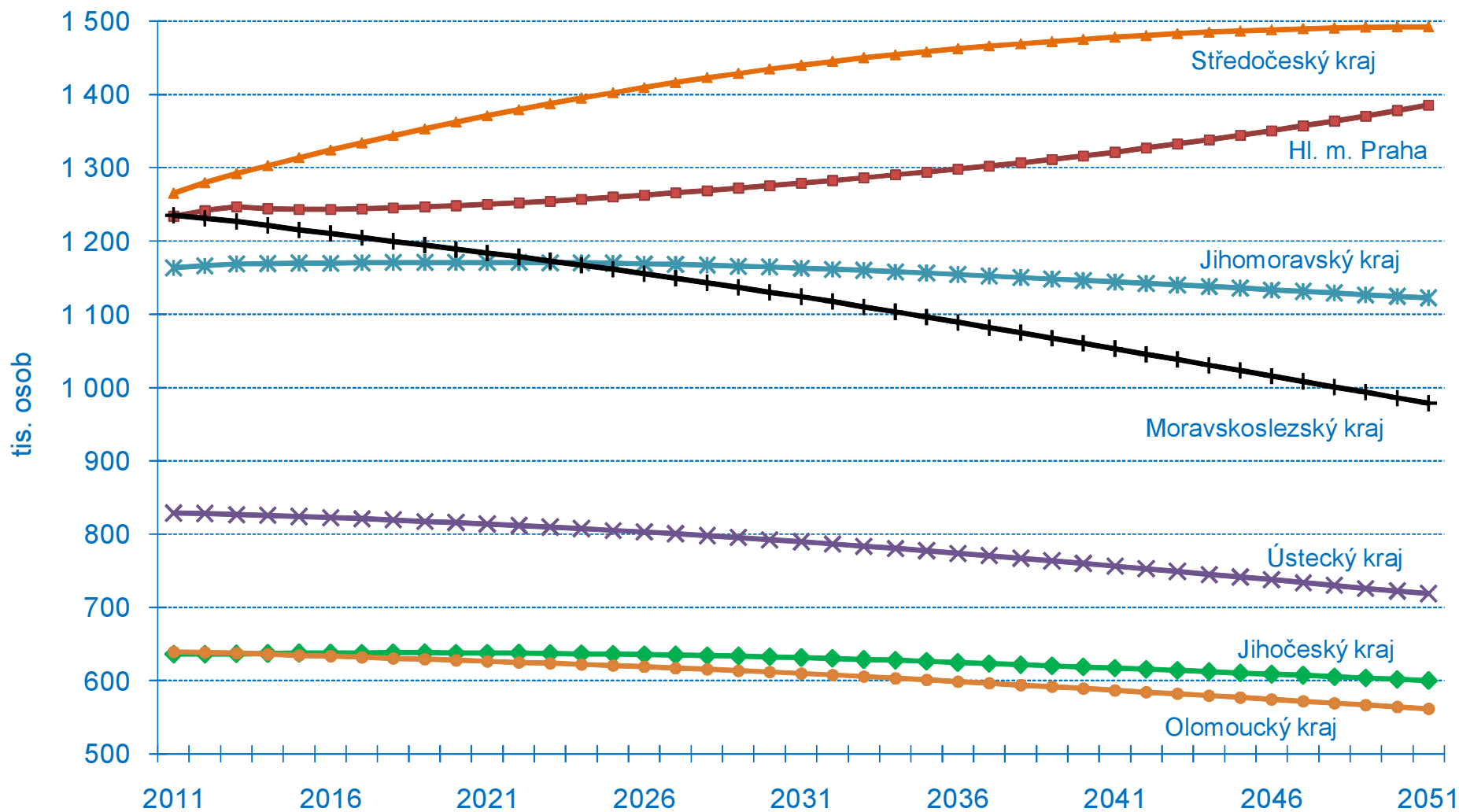
Projekce změny stavu obyvatel v Moravskoslezském kraji



Počet obyvatel v krajích a ČR

	Počet obyvatel (tis.)					Pořadí		Index 2051
	2013	2021	2031	2041	2051	2013	2051	
Česká republika	10 516,1	10 499,2	10 415,6	10 235,9	10 030,00	x	x	0,95
Hlavní město Praha	1 246,8	1 250,1	1 279,2	1 321,3	1 385,40	2.	2.	1,11
Středočeský kraj	1 291,8	1 370,9	1 440,0	1 478,1	1 492,50	1.	1.	1,16
Jihočeský kraj	636,6	637,7	631,3	617,2	600,1	7.	6.	0,94
Plzeňský kraj	572,7	577,5	577,8	572,8	566,3	9.	7.	0,99
Karlovarský kraj	301,7	291,2	277,9	263,4	250,2	14.	14.	0,83
Ústecký kraj	826,8	813,8	789,6	756,2	718,5	5.	5.	0,87
Liberecký kraj	438,6	438,8	435,4	427,9	419,3	13.	13.	0,96
Královéhradecký kraj	552,9	546,7	535,3	519,2	502,1	10.	9.	0,91
Pardubický kraj	516,4	513,8	508,5	498,5	487,3	11.	11.	0,94
Kraj Vysočina	511,2	503,3	490,4	471,6	449,9	12.	12.	0,88
Jihomoravský kraj	1 168,7	1 170,8	1 163,1	1 144,0	1 122,20	4.	3.	0,96
Olomoucký kraj	637,6	626,3	609,8	586,8	561,7	6.	8.	0,88
Zlínský kraj	587,7	574,8	553,5	526,0	496	8.	10.	0,84
Moravskoslezský kraj	1 226,6	1 183,5	1 123,8	1 052,9	978,5	3.	4.	0,80

Počet obyvatel podle krajů nad 600 tisíc obyvatel



Očekávané věkové složení obyvatel krajů ČR

	Průměrný věk (roky)			0-14 let (v %)			65 a více let (v %)		
	2013	2031	2051	2013	2031	2051	2013	2031	2051
Česká republika	41,3	45,9	48,9	14,8	12,8	12,9	16,8	24,3	32,4
Hlavní město Praha	41,9	43,8	44,7	13,7	14,0	14,5	17,6	20,6	24,0
Středočeský kraj	40,4	44,1	46,7	16,2	14,7	14,7	15,8	21,8	29,2
Jihočeský kraj	41,4	46,1	48,8	14,9	13,2	13,1	16,9	25,2	32,3
Plzeňský kraj	41,7	45,9	48,3	14,5	13,0	13,2	17,3	24,6	31,3
Karlovarský kraj	41,2	46,8	49,6	14,8	11,9	11,8	16,0	25,5	32,8
Ústecký kraj	40,6	45,7	48,8	15,5	12,8	12,5	15,7	23,9	31,8
Liberecký kraj	40,9	45,5	47,9	15,4	13,5	13,6	16,2	24,0	30,8
Královéhradecký kraj	41,8	46,4	48,9	14,8	12,9	13,0	17,8	25,6	32,4
Pardubický kraj	41,2	45,7	48,3	15,0	13,3	13,2	17,0	24,3	31,3
Kraj Vysočina	41,3	46,5	49,9	14,8	12,7	12,3	17,2	25,8	34,1
Jihomoravský kraj	41,5	45,7	48,3	14,6	13,2	13,2	17,3	24,1	31,3
Olomoucký kraj	41,5	46,4	49,3	14,7	12,6	12,5	17,1	25,2	32,9
Zlínský kraj	41,7	46,9	50,3	14,3	12,2	11,9	17,3	26,0	34,4
Moravskoslezský kraj	41,2	46,3	49,6	14,6	12,5	12,1	16,4	25,2	33,1

Projekce stavu obyvatel

- roste úhrnná plodnost i naděje dožití
- přesto ubývá obyvatel přirozenou měnou především v důsledku klesajícího počtu narozených dětí
- kraj má trvale záporné migrační saldo
- úbytek obyvatel kraje se stále zvyšuje
- mezi roky 2013 a 2051 přijde kraj téměř o 250 tis. obyvatel
- v roce 2024 se kraj propadne až na 4. místo, přičemž v roce 2008 byl krajem nejlidnatějším
- během projektovaného období se průměrný věk obyvatel kraje zvýší o 8,4 roku
- naděje dožití vzroste o 8,3 roku u mužů, ženy se budou dožívat průměrně o 7,5 roku více
- v roce 2050 bude téměř třetina obyvatel kraje starší 65 let



Děkujeme za pozornost