

KOMENTÁŘ

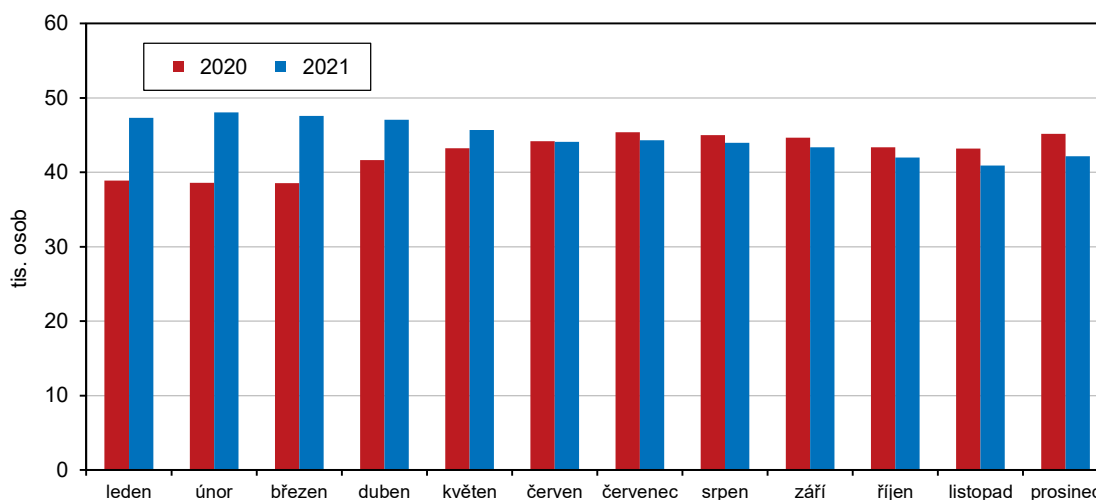
11. 1. 2022

Nezaměstnanost v Moravskoslezském kraji k 31. 12. 2021

Podle údajů Ministerstva práce a sociálních věcí bylo na konci roku 2021 v Moravskoslezském kraji evidováno přes 42 tisíc uchazečů o zaměstnání, podíl nezaměstnaných osob dosáhl 5,14 % a v evidenci úřadu práce bylo téměř 13 tisíc pracovních míst. Proti roku 2020 klesl počet uchazečů o zaměstnání o 3 005 osob (o 6,7 %), rovněž ubylo pracovních míst v evidenci úřadu práce o 492 (o 3,7 %). Více než čtvrtina z uchazečů o zaměstnání byla nezaměstnána krátce (do 3 měsíců), dlouhodobě nezaměstnaných (déle než 24 měsíců) však bylo jen o málo méně.

K 31. 12. 2021 bylo úřady práce evidováno v Moravskoslezském kraji 42 152 uchazečů o zaměstnání, z toho ženy představovaly 47,7 %. Z dlouhodobého pohledu se jednalo o jeden z nejnižších počtů uchazečů od vzniku Moravskoslezského kraje, tj. od roku 2000, když se maximální hodnoty v tomto období pohybovaly nad hranicí 100 tisíc osob (v letech 2002 až 2004). Proti konci roku 2020 se celkový počet uchazečů o zaměstnání snížil o 3 005 osob, přičemž se po skokovém nárůstu v předešlém roce obnovil klesající trend předchozích let. Pouze v okrese Karviná došlo k meziročnímu zvýšení počtu uchazečů o 375 osob, z ostatních okresů Moravskoslezského kraje zaznamenal největší pokles o 2 095 nezaměstnaných okres Ostrava-město. V okrese Karviná bylo evidováno 13 852 nezaměstnaných (32,9 % všech nezaměstnaných v kraji), následoval okres Ostrava-město s 12 588 osobami (podíl 29,9 %). Naopak podíl okresu Nový Jičín s 3 356 nezaměstnanými činil necelých 8 % z nezaměstnaných v kraji.

Graf 1 Uchazeči o zaměstnání v Moravskoslezském kraji (stav ke konci měsíce)



Pramen: Ministerstvo práce a sociálních věcí

KOMENTÁŘ

Dosažitelní uchazeči (osoby ve věku 15–64 let, které jsou schopny bezprostředně nastoupit do pracovního poměru), tvořili 92,5 % z celkového počtu nezaměstnaných. Konkrétně se jednalo o 38 985 osob, což je o 3 742 osob méně než na konci roku 2020. Mezi nezaměstnanými bylo dále evidováno 1 716 mladistvých a absolventů škol všech stupňů vzdělání (o 65 osob méně než v prosinci 2020). Na celkovém počtu uchazečů o zaměstnání se podíleli 4,1 %. K meziročnímu úbytku o 414 osob došlo i v případě uchazečů se zdravotním postižením. Evidováno jich bylo 6 633 osob, tj. 15,7 % z celkového počtu nezaměstnaných. Nárok na podporu v nezaměstnanosti mělo 11 107 osob (26,3 % uchazečů), jejich počet se proti konci roku 2020 snížil o 847 osob.

Tab. 1 Podíl nezaměstnaných osob, uchazeči o zaměstnání v evidenci úřadu práce a pracovní místa v evidenci úřadu práce podle okresů k 31. 12. 2021

Pramen: Ministerstvo práce a sociálních věcí

Kraj, okresy	Uchazeči o zaměstnání v evidenci úřadu práce				
	celkem	z toho			
		ženy	absolventi a mladiství	osoby se zdravotním postižením	dosažitelní ve věku 15-64 let
Moravskoslezský kraj	42 152	20 109	1 716	6 633	38 985
Bruntál	3 967	1 923	165	675	3 714
Frydek-Místek	4 707	2 144	195	911	4 336
Karviná	13 852	6 250	430	1 926	13 091
Nový Jičín	3 356	1 570	126	494	3 101
Opava	3 682	1 684	195	657	3 399
Ostrava-město	12 588	6 538	605	1 970	11 344

Kraj, okresy	Podíl nezaměstnaných osob (%)			Pracovní místa v evidenci úřadu práce	Uchazeči na 1 pracovní místo
	dokončení				
	celkem	muži	ženy		
Moravskoslezský kraj	5,14	5,29	4,98	12 939	3,3
Bruntál	6,48	6,52	6,44	774	5,1
Frydek-Místek	3,18	3,40	2,94	2 480	1,9
Karviná	8,47	9,19	7,71	1 368	10,1
Nový Jičín	3,22	3,34	3,10	2 167	1,5
Opava	3,04	3,25	2,83	1 506	2,4
Ostrava-město	5,61	5,29	5,94	4 644	2,7

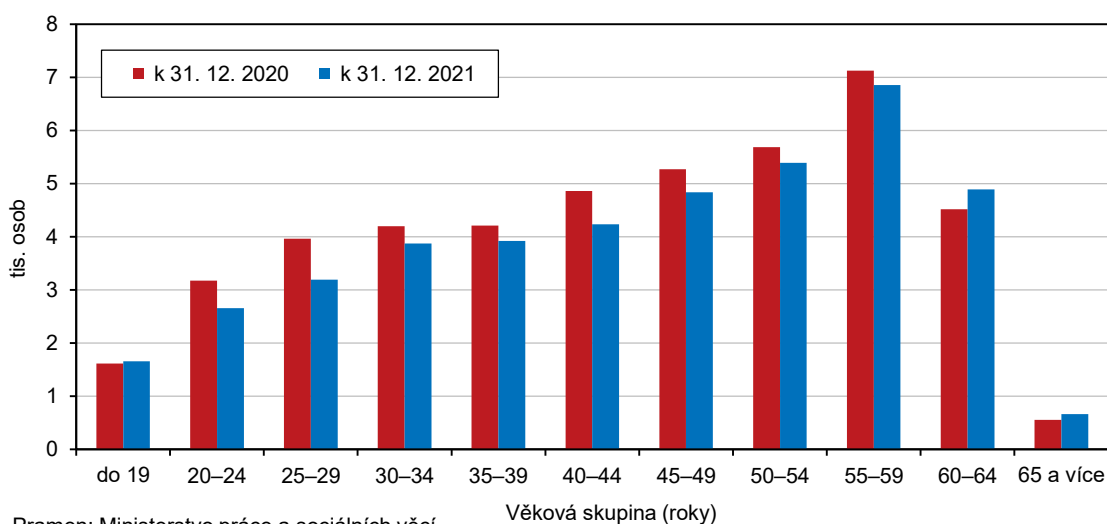
Podíl nezaměstnaných osob v Moravskoslezském kraji k 31. 12. 2021 dosáhl hodnoty 5,14 %, jednalo se tak o nejvyšší hodnotu mezi všemi kraji. Meziročně se podíl nezaměstnaných snížil o 0,41 procentního bodu. Nejnižší podíly byly evidovány v Pardubickém kraji (2,45 %) a Zlínském kraji (2,73 %), přičemž šest dalších krajů zaznamenalo podíl nezaměstnaných osob pod hranici 3 %. V rámci kraje byl jednoznačně nejvyšší podíl nezaměstnaných osob v okrese Karviná (8,47 %). Naopak nejnižší hodnoty dosáhl okres Opava (3,04 %), těsně následován okresy Frydek-Místek (3,18 %) a Nový Jičín (3,22 %). V žebříčku 77 okresů v Česku se okresy Karviná a Bruntál (6,48 %) umístily na posledních dvou místech. Nejnižší podíl nezaměstnaných osob v rámci republiky zaznamenali v okrese Praha-východ (1,28 %).

KOMENTÁŘ

Podíl nezaměstnaných osob na obyvatelstvu v kraji činil v případě mužů (5,29 %), mírně nižší byl v případě žen (4,98 %). S výjimkou okresu Ostrava-město tak tomu bylo i v ostatních okresech Moravskoslezského kraje.

Ve struktuře **uchazečů o zaměstnání podle věku** došlo k meziročnímu poklesu u většiny věkových skupin, výjimkou byly kategorie nejmladší do 19 let a nejstarší ve věku 60 a více let. Největší podíl mezi nimi zaujímali padesátníci – ve věku 55 až 59 let s 16,3 %, ve skupině 50 až 54 let s 12,8 %. Za nimi se řadily věkové kategorie 60 až 64 let a 45 až 49 let s podíly 11,6 %, resp. 11,5 %.

Graf 2 Uchazeči o zaměstnání v Moravskoslezském kraji podle věkových skupin



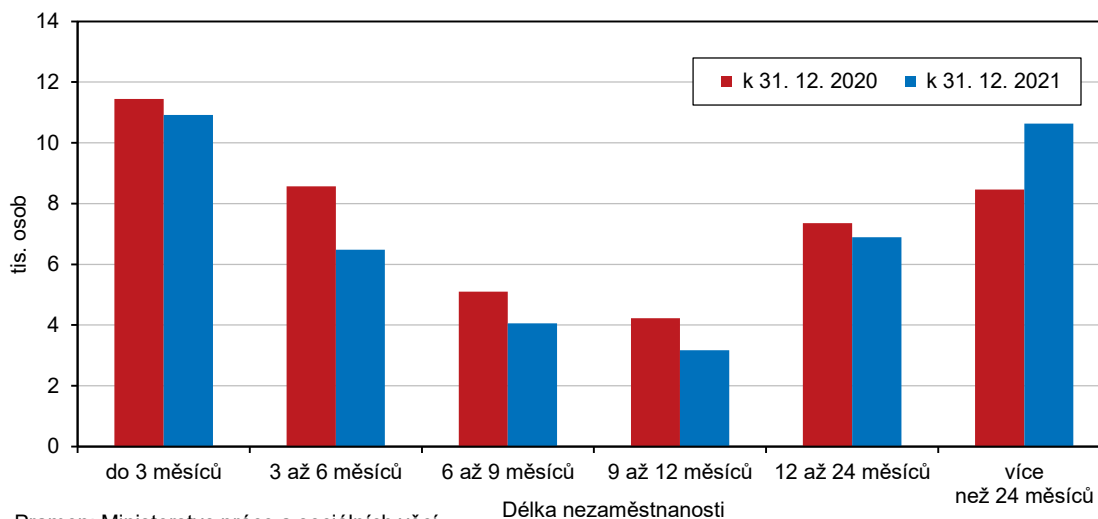
Pramen: Ministerstvo práce a sociálních věcí

Z hlediska délky nezaměstnanosti došlo k meziročnímu zvýšení pouze v případě uchazečů evidovaných déle než 24 měsíců, a to o 25,7 % (o 2 172 osob). Naopak v případě evidence od 3 do 6 měsíců došlo k poklesu počtu uchazečů o 24,3 % (o 2 083 osob). Nejvíce zastoupeny v celkovém počtu uchazečů byly osoby nezaměstnané méně než 3 měsíce (podíl 25,9 %), těsně za nimi se s podílem 25,2 % řadily osoby vedené v evidenci déle než 24 měsíců. Nejméně nezaměstnaných spadalo do skupin s délkou nezaměstnanosti 9 až 12 měsíců a 6 až 9 měsíců (7,5 %, resp. 9,6 %).

Počet **pracovních míst** v evidenci úřadu práce v Moravskoslezském kraji meziročně klesl o 3,7 % na 12 939 míst. Počet uchazečů připadajících na 1 pracovní místo se meziročně mírně snížil a k 31. 12. 2021 činil 3,3 uchazeče. Počty uchazečů na 1 pracovní místo v evidenci úřadu práce se v meziokresním srovnání pohybovaly od 1,5 uchazeče v okrese Nový Jičín do 10,1 uchazeče v okrese Karviná.

KOMENTÁŘ

Graf 3 Uchazeči o zaměstnání v Moravskoslezském kraji podle délky nezaměstnanosti



Pramen:

[Statistiky o trhu práce](#)

Kontakt:

Jan Halva
Krajská správa ČSÚ v Ostravě
Tel.: 595 131 233
E-mail: jan.halva@czso.cz