

KOMENTÁŘ

4. 6. 2021

Průměrná mzda v Moravskoslezském kraji v 1. čtvrtletí 2021

Výsledky statistik trhu práce za první tři měsíce roku 2021, kdy kulminovala pandemie covid-19 provázená rozsáhlými karanténními opatřeními, byly ovlivněny méně, než se očekávalo. Evidenční počet zaměstnanců v Moravskoslezském kraji meziročně poklesl o 2,8 %, což odpovídá 12,0 tis. plně zaměstnaných osob. Průměrná mzda v kraji v 1. čtvrtletí 2021 činila 31 607 Kč a proti předcházejícímu roku tak vzrostla o 3,4 %.

Průměrná mzda v Moravskoslezském kraji za 1. čtvrtletí 2021 činila 31 607 Kč. Meziročně se zvýšila o 3,4 %, a je tak o 1 038 Kč vyšší než ve stejném období roku 2020 a o cca 3 700 Kč pod republikovým průměrem. Nominální růst průměrné mzdy v kraji převyšoval růst mzdy v celé ČR o 0,2 procentního bodu. Nejvýrazněji se nárůst průměrné mzdy projevil v Kraji Vysočina (4,6 %), Ústeckém kraji (4,2 %) a Olomouckém kraji (4,0 %). Naopak nejnižší přírůstek 1,8 % zaznamenali v Plzeňském a Karlovarském kraji. S jednoznačně nejvyšší mzdovou úrovní (44 432 Kč) zůstává Praha, v níž se průměrná mzda zvýšila o 2,9 %. Regionem s nejnižší průměrnou měsíční mzdou (30 148 Kč) byl Karlovarský kraj.

**Tab. 1 Počet zaměstnanců a průměrné hrubé měsíční mzdy podle krajů^{*)}
v 1. čtvrtletí 2021**

(předběžné výsledky)

ČR, kraje	Průměrný evidenční počet zaměstnanců přepočtený na plně zaměstnané			Průměrná hrubá měsíční mzda na přepočtené počty zaměstnanců		
	tis. osob	přírůstek (úbytek) proti stejnému období minulého roku		Kč	přírůstek (úbytek) proti stejnému období minulého roku	
		tis. osob	%		Kč	%
Česká republika¹⁾	3 967,5	-57,3	-1,4	35 285	1 089	3,2
Hl. m. Praha	832,5	-9,1	-1,1	44 432	1 251	2,9
Středočeský	406,1	-0,9	-0,2	35 296	810	2,3
Jihočeský	217,2	-2,7	-1,2	32 061	1 044	3,4
Plzeňský	208,0	-3,2	-1,5	33 377	591	1,8
Karlovarský	80,9	-4,7	-5,5	30 148	529	1,8
Ústecký	241,3	-4,8	-2,0	33 105	1 348	4,2
Liberecký	142,3	-2,6	-1,8	32 310	689	2,2
Královéhradecký	195,5	-2,5	-1,3	32 917	1 071	3,4
Pardubický	179,6	-2,0	-1,1	31 115	729	2,4
Vysočina	169,2	-2,9	-1,7	32 646	1 424	4,6
Jihomoravský	458,1	-3,9	-0,8	34 540	1 308	3,9
Olomoucký	215,8	-2,9	-1,3	31 710	1 218	4,0
Zlínský	202,0	-3,1	-1,5	30 952	929	3,1
Moravskoslezský	416,4	-12,0	-2,8	31 607	1 038	3,4

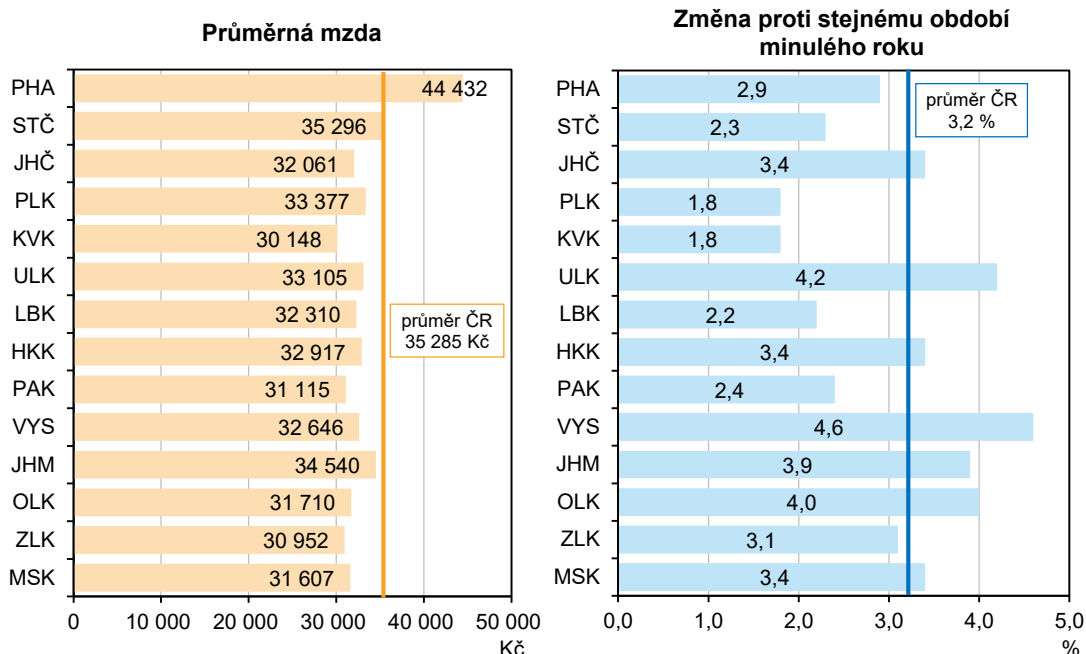
^{*)} územní třídění je provedeno podle místa skutečného pracoviště zaměstnanců tzv. „pracovištní metodou“

¹⁾ zahrnuti jsou i zaměstnanci sledovaných subjektů pracující mimo území ČR, proto součet za kraje nemusí souhlasit s ČR celkem

KOMENTÁŘ

Vývoj **reálné mzdy** byl vedle vývoje nominálních mezd ovlivněn vývojem cenové úrovně (inflace) vyjádřené indexem spotřebitelských cen za celou ČR. Spotřebitelské ceny za celou ČR vzrostly v 1. čtvrtletí 2021 o 2,2 %, reálně se tak mzda v Moravskoslezském kraji zvýšila o 1,2 %. Naopak k poklesu reálné mzdy došlo v Karlovarském a Plzeňském kraji o 0,4 %. Reálná kupní síla zaměstnanců v celém Česku se zvýšila o 1,0 %.

Průměrná hrubá měsíční mzda v 1. čtvrtletí 2021 a její nárůst proti stejnému období roku 2020 podle krajů (pracovištní metoda, přepočteno na plně zaměstnané)



Změny ve mzdovém vývoji v kraji doprovázely i změny v **zaměstnanosti**. Subjekty se sídlem v Moravskoslezském kraji zaměstnávaly v 1. čtvrtletí 2021 přes 416 tis. osob (osoby přepočtené na plně zaměstnané), což byl mezi kraji 3. nejvyšší počet (po Praze a Jihomoravském kraji). Ve všech krajích Česka došlo ke snížení počtu zaměstnanců. Rozpětí regionálních poklesů sahalo od 0,2 % ve Středočeském kraji až do 5,5 % v Karlovarském kraji. Druhý nejvýraznější pokles zaznamenal Moravskoslezský kraj (–2,8 %), což odpovídalo 12,0 tis. osob. V Jihomoravském kraji naopak ubylo pouze o 0,8 % zaměstnanců.

Pozn.: Průměrná hrubá měsíční mzda je podíl mzdových prostředků (vč. příplatků za přesčas, odměn, náhrad mzdy atd.) připadající na jednoho zaměstnance za měsíc. Nevypovídá tedy o výplatě jednoho konkrétního zaměstnance. Výsledky strukturálních výdělkových statistik, kdy jsou k dispozici údaje o výdělcích jednotlivých zaměstnanců, uvádějí, že zhruba dvě třetiny zaměstnanců mají mzdu nižší než je celostátní průměr. Nelze opomenout, že z hrubé mzdy jsou zaměstnavatelem za zaměstnance ještě odvedeny příslušné částky na zdravotní pojištění, sociální zabezpečení a zálohy na daně z příjmu, zaměstnanci je vyplácena mzda čistá.

KOMENTÁŘ

Přepočtený počet zaměstnanců vzniká v zásadě přepočtením délky zkrácených pracovních úvazků na normální délku pracovní doby.

Územní třídění je provedeno podle místa skutečného pracoviště zaměstnanců, tzv. pracovištní metodou, která poskytuje pravdivější regionální pohled na trh práce.

Kontakt:

Patrik Szabo

Krajská správa ČSÚ v Ostravě

Tel.: 595 131 220

E-mail: patri.szabo@czso.cz