

KOMENTÁŘ

13. 5. 2021

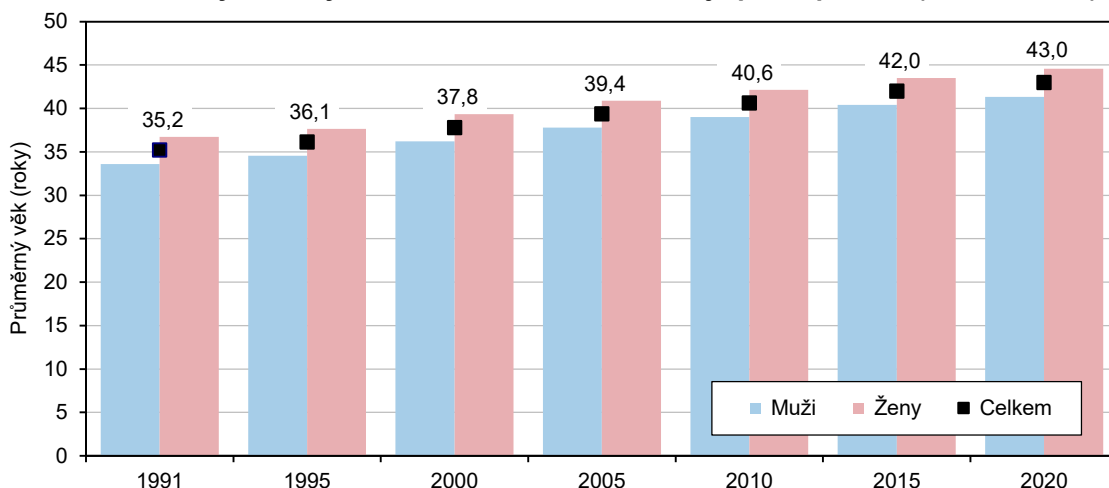
Průměrný věk a věkové složení obyvatelstva Moravskoslezského kraje v roce 2020

Průměrný věk obyvatel Moravskoslezského kraje mezi roky 1991 a 2020 vzrostl o 7,8 roku na hodnotu 43,0 let, což jej řadí mezi kraje s vyšším průměrným věkem. Za tuto dobu ubylo v kraji 91,7 tisíce obyvatel ve věku 0 až 14 let a obyvatel ve věku 65 a více let přibýlo necelých 103 tisíc. Ve srovnání s ostatními kraji byla nadprůměrně zastoupena skupina obyvatel ve věku 15 až 64 let.

Průměrný věk obyvatel Moravskoslezského kraje se mezi roky 1991 a 2020 výrazně změnil. Zatímco v roce 1991 byl průměrný věk obyvatel kraje 35,2 let, v roce 2020 dosáhl 43,0 let. Obyvatelstvo tedy zestárlo o 7,8 roku. Toto stárnutí bylo srovnatelné jak v případě mužů, jejichž průměrný věk se změnil v daném období z 33,6 let na 41,3 let (+7,7 let), tak i žen, které v průměru zestárly z 36,7 let na 44,6 let (+7,9 let).

V celém Česku činil průměrný věk obyvatelstva 42,6 let. Populace Moravskoslezského kraje tak byla mezi kraji v průměru šestá nejstarší. Krajem průměrně nejmladším byl Středočeský kraj (41,4 let), nejstaršími kraje Zlínský a Královéhradecký s průměrným věkem 43,4 let.

Graf 1 Průměrný věk obyvatel Moravskoslezského kraje podle pohlaví (stav k 31. 12.)



Dle předpokladů tvoří největší část obyvatelstva kraje, téměř 766 tisíc obyvatel, věková skupina 15 až 64 let. Od roku 1991 však počet obyvatel v této věkové skupině poklesl o 99,4 tisíce (-11,5 %) a především podíl této skupiny na obyvatelstvu celkem klesl z 67,5 % v roce 1991 na 64,2 % v roce 2020. Jen za poslední rok tento pokles činil 0,4 procentního bodu.

Ještě výraznější změny však zaznamenaly zbývající dvě skupiny obyvatel. Ta mladší ve věku 0 až 14 let početně poklesla o celou třetinu (o 91,7 tisíce osob). Zatímco vloni jich žilo v kraji

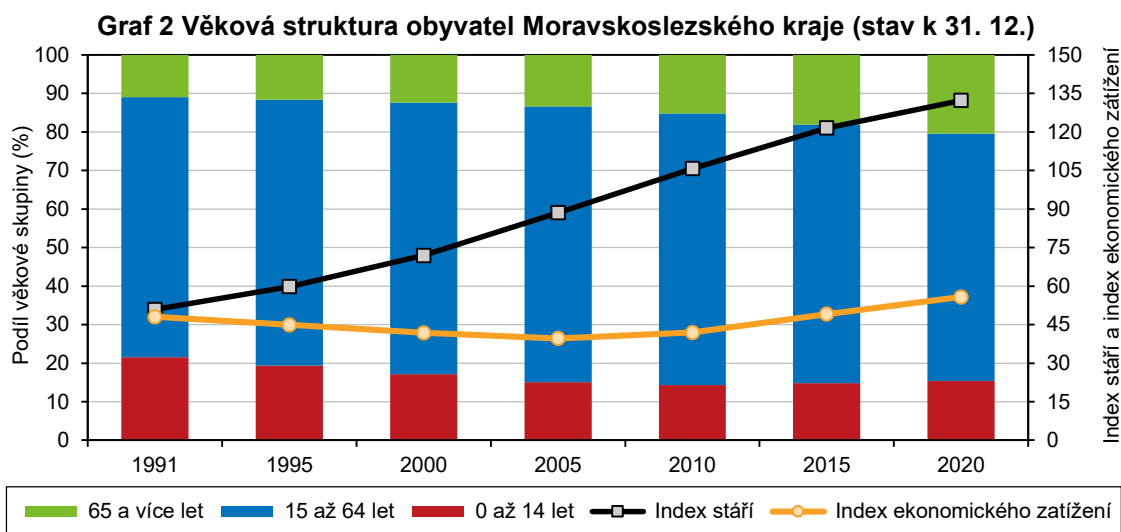
KOMENTÁŘ

necelých 184 tisíc, což bylo 15,4 % všech obyvatel, v roce 1991 tvořili s počtem 275,5 tisíce podíl 21,5 %. Skupina starších obyvatel kraje, tedy lidí ve věku 65 a více let, se naopak rozšířila o necelých 103 tisíc (+73,3 %) a tvořila tak s počtem 243,1 tisíce již 20,4 % všech obyvatel. V roce 1991 přitom činil podíl této skupiny pouze necelých 11 % z obyvatelstva kraje.

Moravskoslezský kraj dosahoval s hodnotou 15,4 % v roce 2020 třetího nejnižšího podílu obyvatel ve věku do 15 let ze všech krajů České republiky. Menší podíly měly pouze kraje Karlovarský a Zlínský (15,2 %, resp. 15,3 %). Naopak nejvíce mladých žilo ve Středočeském kraji (17,8 %).

Lépe dopadl podíl osob ve věku 15 až 64 let (64,2 %), který byl ve srovnání s celou republikou nadprůměrný (celorepublikový průměr činil 63,8 %). Vyšší hodnoty dosáhla pouze Praha (65,1 %). Naopak nejméně obyvatel v této věkové skupině žilo v Královéhradeckém kraji (62,4 %).

Obyvatel ve věku 65 a více let žilo v kraji 20,4 %, což bylo lehce nad celorepublikovým průměrem (20,2 %). Relativně největší skupina těchto obyvatel žila v Královéhradeckém kraji (22,0 %), naopak nejmenší zastoupení starších občanů měl Středočeský kraj (18,6 %).



Pro vzájemné srovnání věkových skupin obyvatel se používají indexy stáří a ekonomického zatížení. Hodnota indexu stáří (podíl obyvatel ve věku 65 a více let na 100 obyvatel ve věku 0 až 14 let) od roku 1991 každoročně rostla z 50,9 na 132,3 v roce 2020. Tedy zatímco v roce 1991 připadala na jednoho mladšího patnácti let pouze polovina obyvatele staršího 65 let, v roce 2020 už to bylo 2,6krát více. Hodnota indexu stáří byla sice nadprůměrná ve srovnání s celorepublikovým průměrem (125,5), ale zdaleka ne nejvyšší. Tou byla hodnota 140,7 v Královéhradeckém kraji, naopak nejnižší úroveň 104,4 dosáhla ve Středočeském kraji, což ukazuje na vyrovnaný počet nejmladších a nejstarších obyvatel.

Index ekonomického zatížení (podíl obyvatel ve věku 0–14 let a ve věku 65 a více let na 100 obyvatel ve věku 15–64 let) prodělal v letech 1991 až 2020 změnu podstatně menší

KOMENTÁŘ

změny a rovněž jeho vývoj byl na rozdíl od indexu stáří odlišný. Mezi hraničními roky vzrostl ze 48,0 na 55,7, přičemž v období do roku 2005 klesal až k minimu 39,6. V následujících letech vykazoval index rostoucí trend až k maximu 55,7, což byla druhá nejnižší hodnota hned po Praze (53,6). Na druhé straně žebříčku se umístil Královéhradecký kraj, kde na 100 obyvatel v produktivním věku připadalo 60,3 obyvatele v předproduktivním nebo poproduktivním věku.

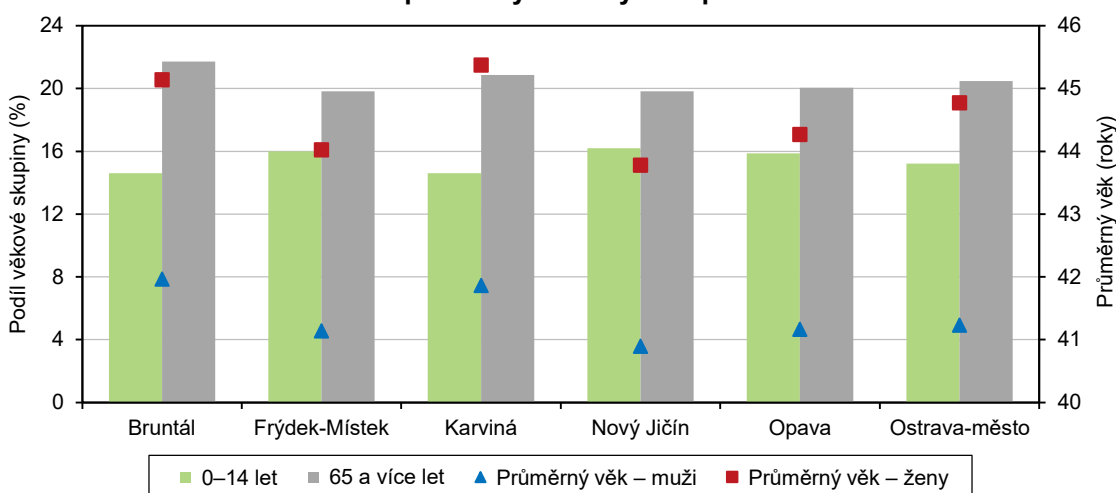
Tab. 1 Věkové složení obyvatel podle krajů k 31. 12. 2020

ČR, kraje	Počet obyvatel celkem	v tom ve věku (%)			Průměrný věk	Index stáří ¹⁾	Index ekonomického zatížení ²⁾
		0–14 let	15–64 let	65 a více let			
Česká republika	10 701 777	16,1	63,8	20,2	42,6	125,5	56,8
Hl. m. Praha	1 335 084	15,9	65,1	19,0	42,0	118,9	53,6
Středočeský	1 397 997	17,8	63,6	18,6	41,4	104,4	57,3
Jihočeský	643 551	15,9	63,2	20,8	43,0	130,8	58,1
Plzeňský	591 041	15,6	63,8	20,6	42,9	131,8	56,7
Karlovarský	293 311	15,2	64,1	20,7	43,3	136,5	56,0
Ústecký	817 004	16,1	64,0	19,9	42,4	124,2	56,2
Liberecký	442 476	16,4	63,0	20,5	42,4	124,9	58,6
Královéhradecký	550 803	15,6	62,4	22,0	43,4	140,7	60,3
Pardubický	522 856	16,0	63,4	20,6	42,7	128,7	57,7
Vysočina	508 852	15,7	63,6	20,8	43,0	132,8	57,3
Jihomoravský	1 195 327	16,2	63,6	20,2	42,6	125,1	57,3
Olomoucký	630 522	15,7	63,2	21,0	43,1	133,7	58,2
Zlínský	580 119	15,3	63,6	21,1	43,4	138,2	57,2
Moravskoslezský	1 192 834	15,4	64,2	20,4	43,0	132,3	55,7

¹⁾ poměr počtu osob ve věku 65 a více let na 100 osob ve věku 0 až 14 let

²⁾ poměr počtu osob ve věku 0 až 14 let a 65 a více let na 100 osob ve věku 15 až 64 let

Graf 3 Věková struktura a průměrný věk obyvatel podle okresů k 31. 12. 2020



Mezi okresy Moravskoslezského kraje dosáhlo nejvyššího průměrného věku obyvatelstvo okresu Karviná 43,7 let (muži 41,9 let, ženy 45,4 let), naopak okresem s nejmladší populací byl Nový

KOMENTÁŘ

Jičín s průměrným věkem 42,4 let (muži 40,9 let, ženy 43,8 let). Pouze okres Nový Jičín tak dosáhl hodnot pod celorepublikovým průměrem (celkem 42,6 let, muži 41,1 let, ženy 44,0 let), ke kterému se přiblížil okres Frýdek-Místek. Okresy Ostrava-město a Karviná vykázaly největší rozdíl průměrných věků mužů a žen, a to 3,5 roku, přičemž celorepublikový průměr činil 2,8 roku.

V roce 2020 byla početně nejmenší obcí kraje s 54 obyvateli Nová Pláň v okrese Bruntál (a také obcí s nejmenším podílem obyvatel starších 64 let (11,1 %) a rovněž s nejvyšším podílem obyvatel v produktivním věku (75,9 %)). V kraji se nacházela ještě jedna obec s počtem obyvatel do sta osob, kterou byla Dlouhá Stráň s 91 osobami. Největšími sídly v kraji byly Ostrava s 284 982 obyvateli, dále Havířov a Opava. Obyvatelé s nejnižším průměrným věkem žili v obcích Černná ve Slezsku (36,3 let), Pazderna (37,5 let) a Heřmanice u Oder (37,8 let), naopak s nejvyšším průměrného věku dosáhli v Janově (49,2 let), Nových Lublicích (47,3 let) a Malé Morávce (47,0 let). Černná ve Slezsku i Pazderna se rovněž objevily mezi trojicí obcí s nejvyšším zastoupením obyvatel mladších 15 let. Rozdíl mezi průměrným věkem „nejmladší“ a „nejstarší“ obce v Moravskoslezském kraji činil 12,9 let.

Tab. 2 Obce Moravskoslezského kraje s nejvyššími a nejnižšími hodnotami vybraných demografických ukazatelů k 31. 12. 2020

Ukazatel	Obec	Okres	Nejnižší hodnota	Obec	Okres	Nejvyšší hodnota
Počet obyvatel	Nová Pláň	Bruntál	54	Ostrava	Ostrava-město	284 982
	Dlouhá Stráň	Bruntál	91	Havířov	Karviná	70 165
	Malá Štáhle	Bruntál	130	Opava	Opava	55 996
Průměrný věk (roky)	Černná ve Slezsku	Opava	36,3	Janov	Bruntál	49,2
	Pazderna	Frýdek-Místek	37,5	Nové Lublice	Opava	47,3
	Heřmanice u Oder	Nový Jičín	37,8	Malá Morávka	Bruntál	47,0
Podíl obyvatel ve věku 0–14 let (%)	Staré Těchanovice	Opava	6,6	Pazderna	Frýdek-Místek	24,0
	Ludvíkov	Bruntál	7,8	Černná ve Slezsku	Opava	22,9
	Bílčice	Bruntál	8,1	Slezské Pavlovice	Bruntál	21,8
Podíl obyvatel ve věku 15–64 let (%)	Petrovice	Bruntál	55,5	Nová Pláň	Bruntál	75,9
	Ryžoviště	Bruntál	58,1	Staré Těchanovice	Opava	75,9
	Mladecko	Opava	59,1	Hrčava	Frýdek-Místek	73,3
Podíl obyvatel ve věku 65+ let (%)	Nová Pláň	Bruntál	11,1	Janov	Bruntál	28,1
	Horní Tošanovice	Frýdek-Místek	11,4	Malá Morávka	Bruntál	27,2
	Černná ve Slezsku	Opava	12,6	Heřmanovice	Bruntál	26,9

Zdroj:

[Věkové složení obyvatelstva – 2020](#)

[Počet obyvatel v obcích - k 1. 1. 2021](#)

Kontakt:

Jan Halva

Krajská správa ČSÚ v Ostravě

Tel.: 595 131 233

E-mail: jan.halva@czso.cz