

KOMENTÁŘ

22. 3. 2021

Obyvatelstvo v Moravskoslezském kraji v roce 2020

Přestože se populace v celé České republice v průběhu roku 2020 rozrostla o více než 7,8 tis. osob, nebylo tomu tak ve všech krajích. Nejvýraznější celkový úbytek obyvatel o 7 705 osob vykázal Moravskoslezský kraj. Na tomto poklesu se z větší části podílela přirozená měna obyvatelstva, když zemřelých obyvatel bylo o 4 137 více než narozených. V kraji zemřelo 15 967 osob, což bylo nejvíce za posledních 30 let. V Moravskoslezském kraji společně s dalšími čtyřmi kraji ubylo obyvatelstvo také stěhováním. Výsledná záporná salda (přirozené, migrační i celkové) zůstávají v rámci celého Česka největší. V žebříčku krajů podle počtu obyvatel Moravskoslezský kraj nově sestoupil na čtvrtou příčku, zatímco třetím nejlidnatějším krajem Česka se stal Jihomoravský kraj.

K 31. 12. 2020 žilo na území Moravskoslezského kraje **1 192 834 obyvatel**, z toho 51,0 % žen. V porovnání s předchozími čtvrtletími nenastala změna v tendenci úbytku obyvatel Moravskoslezského kraje, kdy se stav populace nadále snižuje jak vlivem přirozené měny, tak i migrací. Meziročně se snížil počet obyvatel ve všech okresech kraje. Pouze v pěti krajích Česka byl zaznamenán nárůst počtu obyvatel – největší ve Středočeském kraji a Praze, dále v Jihomoravském, Plzeňském a Pardubickém kraji.

Tab. 1 Počet obyvatel v Moravskoslezském kraji a jeho okresech v roce 2020

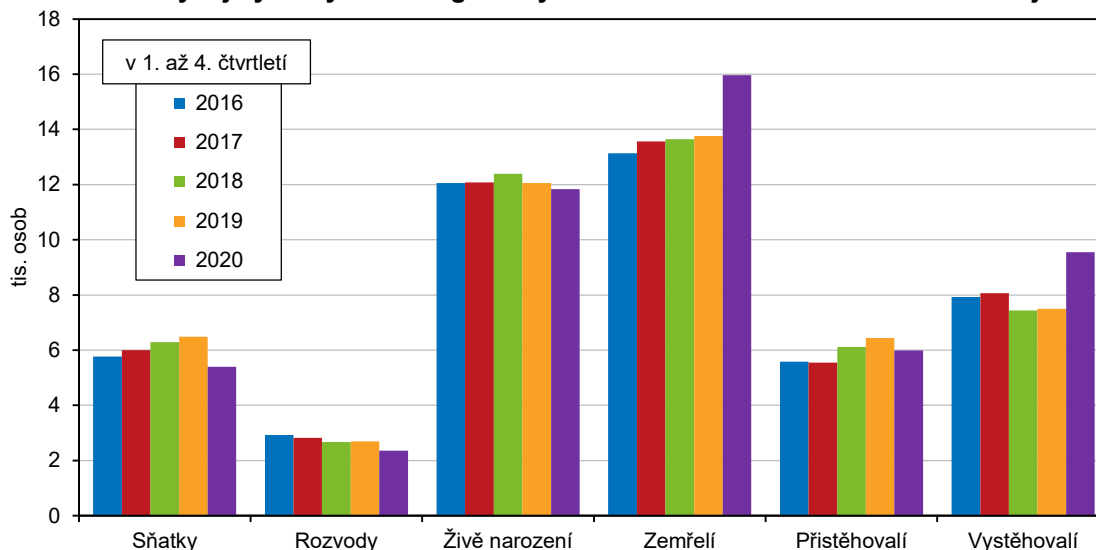
(předběžné údaje)

Kraj, okresy	Stav na počátku období			Střední stav			Stav ke konci období		
	celkem	muži	ženy	celkem	muži	ženy	celkem	muži	ženy
Kraj celkem	1 200 539	589 298	611 241	1 197 069	586 878	610 191	1 192 834	584 073	608 761
Bruntál	91 597	45 367	46 230	91 400	45 256	46 144	90 971	45 001	45 970
Frydek-Místek	214 660	106 013	108 647	214 544	105 863	108 681	214 587	105 788	108 799
Karviná	246 324	121 129	125 195	244 888	120 016	124 872	242 779	118 488	124 291
Nový Jičín	151 577	74 743	76 834	151 592	74 738	76 854	151 398	74 646	76 752
Opava	176 236	86 376	89 860	176 062	86 261	89 801	175 777	86 074	89 703
Ostrava-město	320 145	155 670	164 475	318 583	154 744	163 839	317 322	154 076	163 246

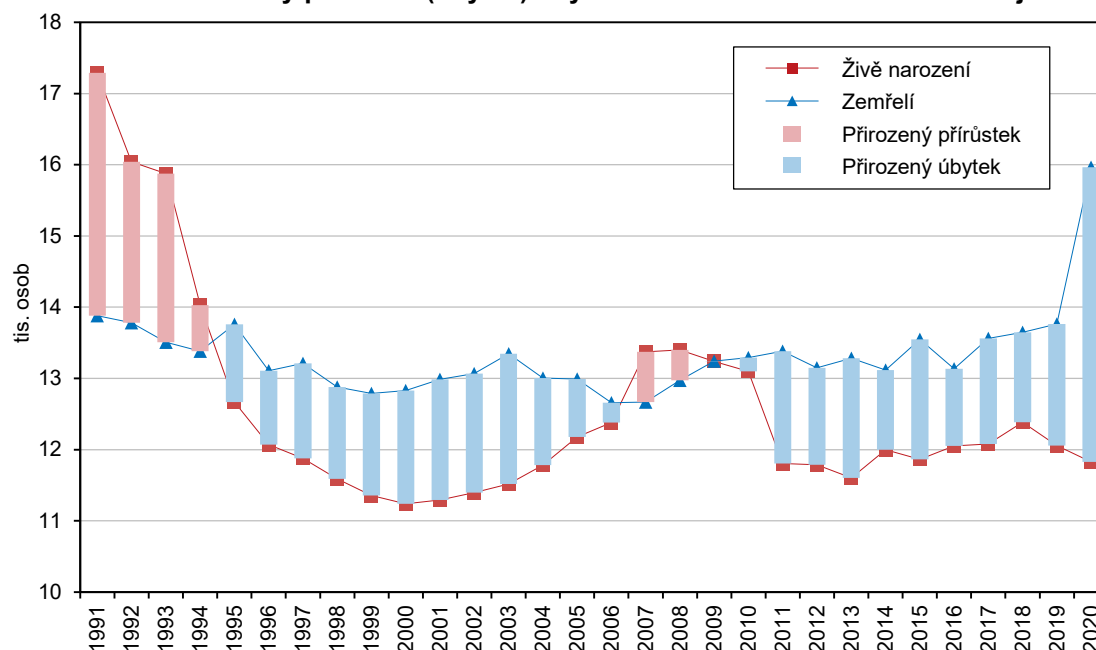
V Moravskoslezském kraji se v roce 2020 **živě narodilo** 11 830 dětí, což ve srovnání s rokem 2019 bylo o 226 méně. Nejvíce dětí se při přepočtu na 1 000 obyvatel narodilo v okrese Nový Jičín (10,5 ‰), nejméně pak v okrese Bruntál (8,9 ‰). V okresech Bruntál a Frydek-Místek přišlo na svět více děvčat než chlapců. Celkem 5 518 dětí bylo prvorozených (46,6 % všech živě narozených dětí), 4 367 druhorozených (36,9 %) a 1 945 dětí bylo pro matku již jako třetí či další dítě (16,4 %). Mimo manželství se v roce 2020 narodilo 6 049 dětí, tedy 51,1 % z živě narozených (v celé České republice to bylo 48,5 %). Nejvyšší podíl narozených mimo manželství byl zaznamenán v okrese Bruntál (66,2 %), což byla třetí nejvyšší hodnota mezi všemi okresy v celé České republice (po okresech Most a Sokolov). Naopak, v okrese Opava činila hodnota tohoto podílu pouze 41,1 %.

KOMENTÁŘ

Graf 1 Vývoj vybraných demografických ukazatelů v Moravskoslezském kraji



Graf 2 Přirozený přírůstek (úbytek) obyvatelstva v Moravskoslezském kraji



V průběhu loňského roku **zemřelo** podle předběžných výsledků 15 967 osob, což bylo o 2 205 osob více než v roce 2019 a nejvíce za posledních 30 let. V relativním vyjádření zemřelo z 1 000 obyvatel středního stavu 13,3 osoby. Vyšší úmrtnost byla zaznamenána v okresech Karviná (14,5 ‰), Ostrava-město (13,8 ‰) a Bruntál (13,7 ‰). Nad úroveň republikového průměru 12,1 ‰ se pohybovaly rovněž hodnoty ostatních okresů. V celkovém

KOMENTÁŘ

úhrnu zemřelo 8 431 mužů a 7 536 žen. Více než dvě třetiny zemřelých měly 70 a více let (71,3 %). Hodnoty kojenecké úmrtnosti (2,8 ‰) a novorozenecké úmrtnosti (1,9 ‰) přesahovaly republikové průměry (2,3 ‰) a (1,6 ‰). V kraji zemřelo 23 dětí do 28 dnů po narození a dalších 10 dětí zemřelo ve věku do 1 roku.

Tab. 2 Pohyb obyvatelstva v Moravskoslezském kraji a jeho okresech v roce 2020
(předběžné údaje)

Kraj, okresy	Sňatky	Rozvody	Živě narození	Zemřelí	Přirozený přírůstek/úbytek	Přistěhovalí	Vystěhovalí	Přírůstek/úbytek stěhováním	Celkový přírůstek/úbytek
Absolutní údaje									
Kraj celkem	5 396	2 352	11 830	15 967	-4 137	5 983	9 551	-3 568	-7 705
Bruntál	419	157	816	1 251	-435	985	1 176	-191	-626
Frydek-Místek	891	443	2 189	2 706	-517	2 711	2 267	444	-73
Karviná	1 147	505	2 245	3 551	-1 306	2 636	4 875	-2 239	-3 545
Nový Jičín	715	295	1 593	1 876	-283	1 723	1 619	104	-179
Opava	797	336	1 762	2 193	-431	1 633	1 661	-28	-459
Ostrava-město	1 427	616	3 225	4 390	-1 165	4 158	5 816	-1 658	-2 823
Relativní údaje (na 1 000 obyvatel středního stavu)									
Kraj celkem	4,5	2,0	9,9	13,3	-3,5	5,0	8,0	-3,0	-6,4
Bruntál	4,6	1,7	8,9	13,7	-4,8	10,8	12,9	-2,1	-6,8
Frydek-Místek	4,2	2,1	10,2	12,6	-2,4	12,6	10,6	2,1	-0,3
Karviná	4,7	2,1	9,2	14,5	-5,3	10,8	19,9	-9,1	-14,5
Nový Jičín	4,7	1,9	10,5	12,4	-1,9	11,4	10,7	0,7	-1,2
Opava	4,5	1,9	10,0	12,5	-2,4	9,3	9,4	-0,2	-2,6
Ostrava-město	4,5	1,9	10,1	13,8	-3,7	13,1	18,3	-5,2	-8,9

Rozdíl mezi počtem živě narozených a zemřelých činil v absolutním vyjádření -4 137 osob, v relativním -3,5 osoby na 1 000 obyvatel středního stavu. Absolutně je tato hodnota nejvyšší mezi všemi kraji v České republice, v relativním vyjádření je na tom hůře s -4,6 ‰ Karlovarský kraj. V žádném z okresů Moravskoslezského kraje nedosáhl přirozený přírůstek kladných hodnot, nejméně obyvatel přirozenou měnou ubylo v Novém Jičíně (-283 osob).

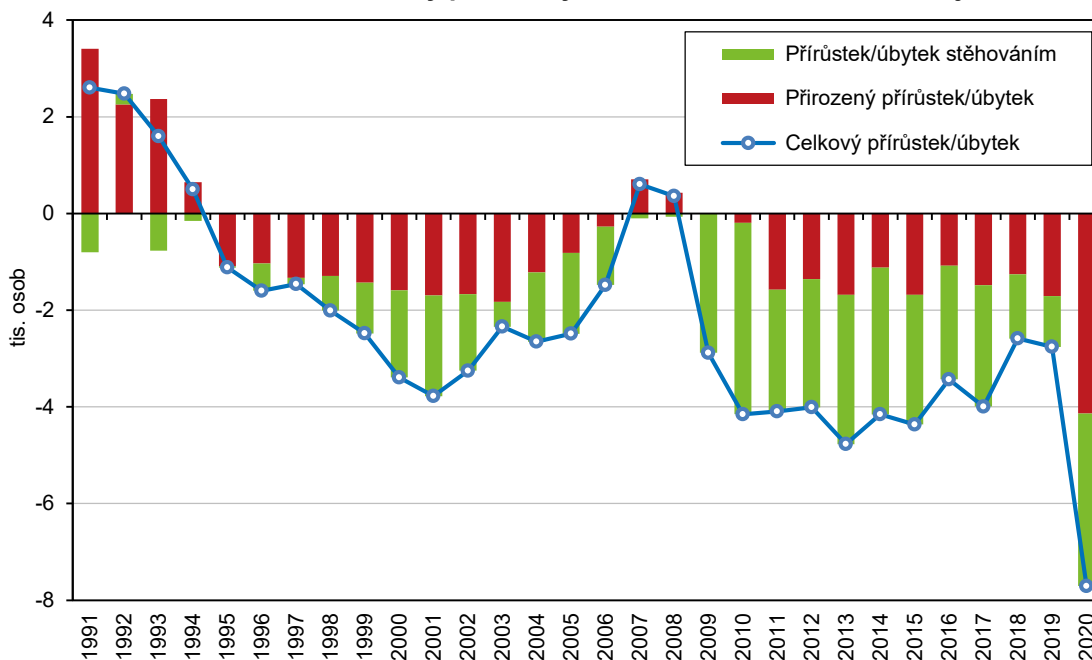
Do Moravskoslezského kraje se v roce 2020 **přistěhovalo** 5 983 osob, což bylo o 461 osob méně než za rok 2019. Z ostatních krajů České republiky se přistěhovalo 3 437 osob (57,4 % přistěhovalých) a 2 546 osob ze zahraničí (42,6 % přistěhovalých). Mezi přistěhovalými mírně převažovali muži (53,9 %). Nejvíce obyvatel se přistěhovalo do okresu Ostrava-město (4 158 osob), a to i relativně (13,1 osoby na 1 000 obyvatel středního stavu). Nejmenší relativní přírůstek byl zaznamenán v okrese Opava, do kterého se přistěhovalo 9,3 osoby na 1 000 obyvatel.

Ve stejném období se z kraje **vystěhovalo** 9 551 osob (o 2 053 více než v roce 2019), což bylo nejvíce za poslední tři desetiletí. Do ostatních krajů České republiky se vystěhovalo 5 670 osob (59,4 % vystěhovalých) a 3 881 osob se odstěhovalo do zahraničí (40,6 % vystěhovalých). Mezi vystěhovalými převažovali muži (63,3 %). Nejvíce osob se vystěhovalo z okresů Ostrava-město a Karviná.

KOMENTÁŘ

Úbytek stěhováním byl výrazný především v okresech Karviná (-9,1 ‰) a Ostrava-město (-5,2 ‰). Pouze dva okresy Moravskoslezského kraje vykázaly kladný přírůstek obyvatel stěhováním, byly jimi Frýdek-Místek (+444 osob, tj. 2,1 ‰) a Nový Jičín (+104 osob, tj. 0,7 ‰).

Graf 3 Meziroční změny počtu obyvatel v Moravskoslezském kraji



Tab. 3 Pohyb obyvatelstva v Moravskoslezském kraji v letech 2014 až 2020

	2014	2015	2016	2017	2018	2019	2020 ¹⁾	Rozdíl 2020 ¹⁾ - 2019
Sňatky	5 289	5 541	5 768	6 004	6 285	6 484	5 396	-1 088
Rozvody	3 153	3 050	2 925	2 816	2 666	2 694	2 352	-342
Živě narození	11 999	11 866	12 052	12 078	12 387	12 056	11 830	-226
z toho mimo manželství	6 047	6 190	6 364	6 360	6 428	6 293	6 049	-244
Potraty	3 963	3 922	3 846	4 065	3 680	3 496	3 186	-310
Zemřelí	13 117	13 550	13 133	13 560	13 649	13 762	15 967	2 205
Přirozený přírůstek	-1 118	-1 684	-1 081	-1 482	-1 262	-1 706	-4 137	-2 431
Přistěhovalí	4 805	5 125	5 578	5 550	6 114	6 444	5 983	-461
z toho z ciziny	1 820	1 925	2 060	2 021	2 561	2 772	2 546	-226
Vystěhovalí	7 843	7 806	7 929	8 061	7 439	7 498	9 551	2 053
z toho do ciziny	1 408	1 403	1 399	1 312	1 233	1 491	3 881	2 390
Přírůstek stěhováním	-3 038	-2 681	-2 351	-2 511	-1 325	-1 054	-3 568	-2 514
Celkový přírůstek	-4 156	-4 365	-3 432	-3 993	-2 587	-2 760	-7 705	-4 945

¹⁾ předběžné údaje

KOMENTÁŘ

Výsledná záporná salda – migrační a přirozené – zapříčinila, že největší pokles počtu obyvatel mezi všemi kraji České republiky jak v absolutním (–7 705 osob), tak i v relativním vyjádření (–6,4 osoby na 1 000 obyvatel) byl v Moravskoslezském kraji. Nově tak Moravskoslezský kraj sestoupil v žebříčku krajů podle počtu obyvatel na čtvrtou příčku. Více lidnatějšími kraji ke konci roku 2020 byly Středočeský kraj, Praha a poprvé i Jihomoravský kraj.

V roce 2020 bylo uzavřeno 5 396 **manželství**, tedy o 1 088 méně než o rok dříve a nejméně od roku 2015. V necelých dvou třetinách případů (65,5 %) to byl pro oba snoubence první sňatek. Za stejné období bylo **rozvedeno** 2 352 manželství, v 1 273 případech (54,1 % z úhrnu rozvedených manželství) to byla manželství s nezletilými dětmi. Návrh na rozvod podávali manželé převážně společně (54,7 % z úhrnu rozvedených manželství), popř. se jednalo o návrh ženy (29,6 % z úhrnu rozvedených manželství).

Potratů bylo během roku 2020 registrováno 3 186, tj. o 310 méně než v roce 2019, přičemž v 1 729 případech se jednalo o umělá přerušování těhotenství (meziroční pokles o 159 případů).

Kontakt:

Patrik Szabo

Krajská správa ČSÚ v Ostravě

Tel.: 595 131 220

E-mail: patrik.szabo@czso.cz