

KOMENTÁŘ

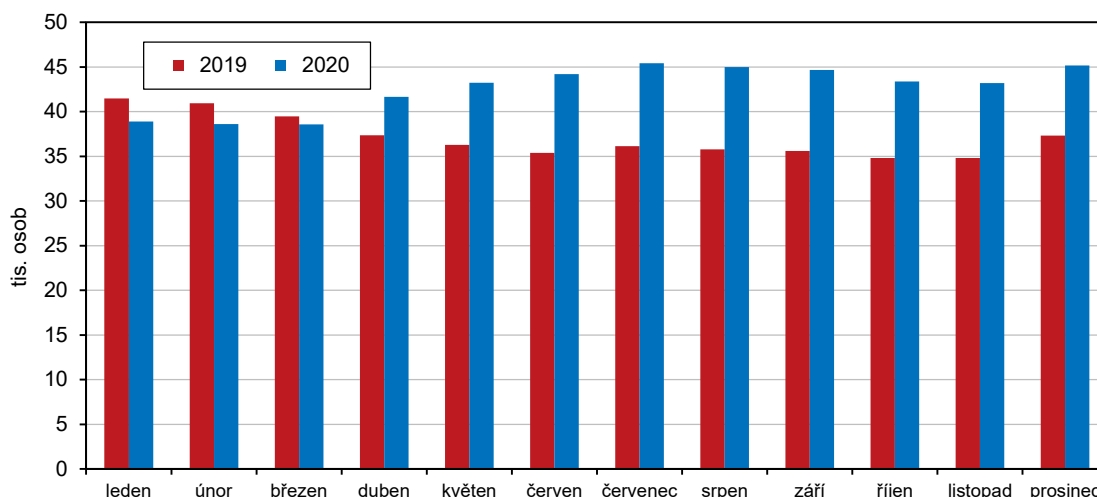
11. 1. 2021

Nezaměstnanost v Moravskoslezském kraji k 31. 12. 2020

Podle údajů Ministerstva práce a sociálních věcí bylo na konci roku 2020 v Moravskoslezském kraji evidováno přes 45 tis. uchazečů o zaměstnání, podíl nezaměstnaných osob dosáhl 5,55 % a v evidenci úřadu práce bylo přes 13,4 tis. pracovních míst. Proti roku 2019 vzrostl počet uchazečů o zaměstnání o 7,9 tis. osob (+21,0 %), počet pracovních míst se naopak snížil o 2,9 tis. (–17,7 %). Více než čtvrtina uchazečů o zaměstnání byla mezi nově nezaměstnanými (do 3 měsíců).

K 31. 12. 2020 bylo úřady práce evidováno v Moravskoslezském kraji 45 157 uchazečů o zaměstnání, z toho ženy představovaly 47,1 %. Z dlouhodobého pohledu se jedná o jeden z nejnižších počtů uchazečů od vzniku Moravskoslezského kraje, tj. od roku 2000, když se maximální hodnoty v tomto období pohybovaly nad hranicí 100 tis. osob (v letech 2002 až 2004). Proti konci roku 2019 se celkový počet uchazečů o zaměstnání zvýšil o 7 850 osob, přičemž k meziročnímu nárůstu došlo poprvé od roku 2013. K meziročnímu zvýšení počtu uchazečů došlo napříč všemi okresy kraje, přičemž nejvyšší nárůst zaznamenaly okresy Karviná (+2 896 osob) a Ostrava-město (+2 043 osob).

Graf 1 Uchazeči o zaměstnání v Moravskoslezském kraji (stav ke konci měsíce)



Pramen: Ministerstvo práce a sociálních věcí

Dosažitelní uchazeči (osoby ve věku 15–64 let, které jsou schopny bezprostředně nastoupit do pracovního poměru), tvořili 94,6 % z celkového počtu nezaměstnaných. Konkrétně se jednalo o 42 727 osob, což je o 8 176 osob více než na konci roku 2019. Mezi nezaměstnanými bylo dále evidováno 1 781 mladistvých a absolventů škol všech stupňů vzdělání (o 350 osob více než v prosinci 2019). Na celkovém počtu uchazečů o zaměstnání se podíleli 3,9 %.

KOMENTÁŘ

K meziročnímu přírůstku (+552 osob) došlo i v případě uchazečů se zdravotním postižením. Evidováno jich bylo 7 047 osob, tj. 15,6 % z celkového počtu nezaměstnaných. Cca 26,5 % uchazečů (11 954 osob) mělo nárok na podporu v nezaměstnanosti, jejich počet se proti konci roku 2019 zvýšil o 1 358 osob.

Tab. 1 Podíl nezaměstnaných osob, uchazeči o zaměstnání v evidenci úřadu práce a pracovní místa v evidenci úřadu práce podle okresů k 31. 12. 2020

Pramen: Ministerstvo práce a sociálních věcí

Kraj, okresy	Uchazeči o zaměstnání v evidenci úřadu práce				
	celkem	z toho			
		ženy	absolventi a mladiství	osoby se zdravotním postižením	dosažitelní ve věku 15-64 let
Moravskoslezský kraj	45 157	21 249	1 781	7 047	42 727
Bruntál	4 105	1 969	160	693	3 930
Frydek-Místek	5 141	2 326	192	981	4 830
Karviná	13 477	6 148	451	1 962	12 894
Nový Jičín	3 822	1 752	158	559	3 645
Opava	3 929	1 710	213	594	3 707
Ostrava-město	14 683	7 344	607	2 258	13 721

dokončení

Kraj, okresy	Podíl nezaměstnaných osob (%)			Pracovní místa v evidenci úřadu práce	Uchazeči na 1 pracovní místo
	celkem	muži	ženy		
Moravskoslezský kraj	5,55	5,76	5,33	13 431	3,4
Bruntál	6,76	6,85	6,66	857	4,8
Frydek-Místek	3,51	3,75	3,26	1 891	2,7
Karviná	8,12	8,59	7,61	1 611	8,4
Nový Jičín	3,76	3,99	3,51	2 115	1,8
Opava	3,29	3,66	2,90	1 554	2,5
Ostrava-město	6,68	6,59	6,78	5 403	2,7

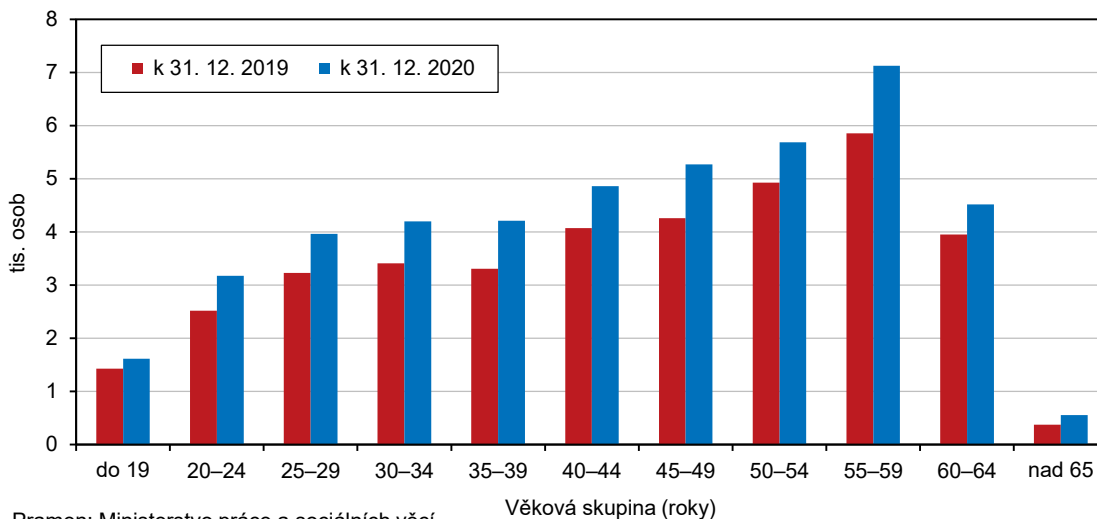
Podíl nezaměstnaných osob v Moravskoslezském kraji k 31. 12. 2020 dosáhl hodnoty 5,55 %, jednalo se tak o nejvyšší hodnotu mezi všemi kraji. Meziročně se podíl nezaměstnaných zvýšil o 1,11 procentního bodu. Nejnižší podíly byly evidovány v Pardubickém kraji (2,92 %) a sousedním Královéhradeckém kraji (3,11 %). V rámci kraje byl nejvyšší podíl nezaměstnaných osob v okrese Karviná (8,12 %), nejnižší hodnoty dosáhl okres Opava (3,29 %), těsně následován okresy Frydek-Místek (3,51 %) a Nový Jičín (3,76 %). V žebříčku 77 okresů v ČR se okresy Karviná, Bruntál a Ostrava-město umístily na posledních třech místech. Naopak nejnižší podíl nezaměstnaných osob v rámci republiky zaznamenali v okrese Rychnov nad Kněžnou (1,88 %).

Podíl nezaměstnaných osob na obyvatelstvu v kraji činil v případě mužů (5,76 %), mírně nižší byl v případě žen (5,33 %). S výjimkou okresu Ostrava-město tak tomu bylo i v ostatních okresech Moravskoslezského kraje.

KOMENTÁŘ

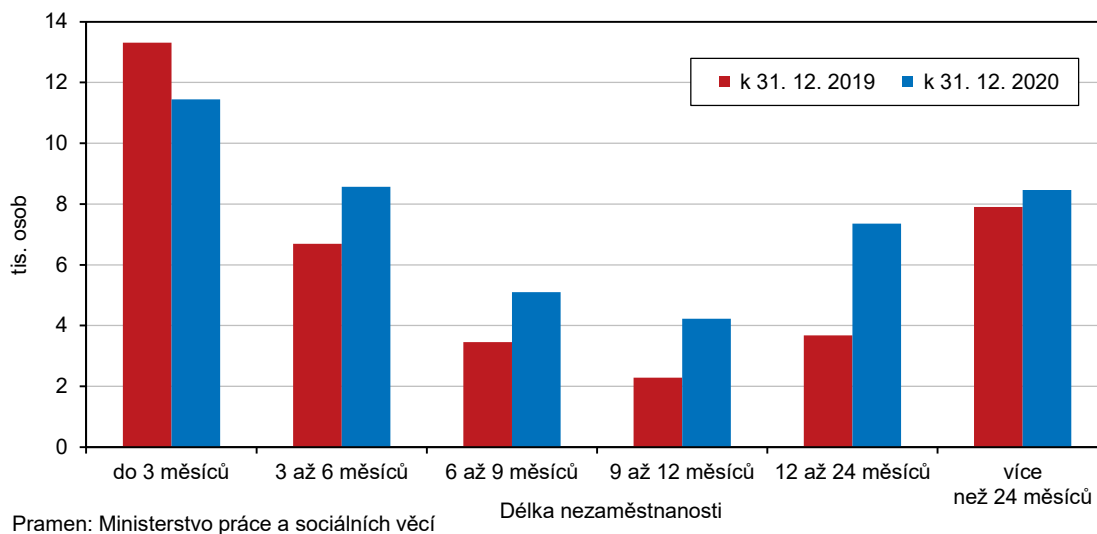
Ve struktuře uchazečů o zaměstnání podle věku došlo k meziročnímu nárůstu napříč všemi věkovými skupinami. Největší podíl mezi nimi zaujímali padesátníci – ve věku 55 až 59 let s 15,8 %, ve skupině 50 až 54 let s 12,6 %. Za nimi se řadí s podílem 11,7 % osoby ve věku 45 až 49 let.

Graf 2 Uchazeči o zaměstnání v Moravskoslezském kraji podle věkových skupin



Z hlediska délky nezaměstnanosti došlo k největšímu meziročnímu zvýšení v případě uchazečů evidovaných 12 až 24 měsíců na dvojnásobek (+3 686 osob). Naopak v případě evidence do 3 měsíců došlo k poklesu počtu uchazečů o 14,0 % (–1 858 osob). Nejvíce zastoupeny v celkovém počtu uchazečů byly osoby nezaměstnané méně než 3 měsíce (podíl 25,4 %). Za nimi se s podílem 19,0 % řadily osoby vedené v evidenci 3 až 6 měsíců a následovaly osoby s délkou nezaměstnanosti více než 24 měsíců (18,7 %).

Graf 3 Uchazeči o zaměstnání v Moravskoslezském kraji podle délky nezaměstnanosti



KOMENTÁŘ

Počet **pracovních míst** v evidenci úřadu práce v Moravskoslezském kraji meziročně klesl o 17,7 % na 13 431 míst. Snížení počtu pracovních míst a nárůst počtu uchazečů o zaměstnání v evidenci úřadu práce vedly k tomu, že počet uchazečů připadajících na 1 pracovní místo meziročně vzrostl a ke konci prosince 2020 činil 3,4 uchazeče. Počty uchazečů na 1 pracovní místo v evidenci úřadu práce se v meziokresním srovnání pohybovaly od 1,8 uchazeče v okrese Nový Jičín do 8,4 uchazeče v okrese Karviná.

Pramen:

[Statistiky o trhu práce](#)

Kontakt:

Jan Halva
Krajská správa ČSÚ v Ostravě
Tel.: 595 131 233
E-mail: jan.halva@czso.cz