

KOMENTÁŘ

20. 3. 2020

Obyvatelstvo v Moravskoslezském kraji v roce 2019

Přestože se populace v celé České republice v průběhu roku 2019 rozrostla o více než 44 tis. osob, nebylo tomu tak ve všech krajích. Nejvyšší úbytek obyvatel o 2 760 osob vykázal Moravskoslezský kraj. Na tomto poklesu se z větší části podílela přirozená měna obyvatelstva, když zemřelých obyvatel bylo o 1 706 více než narozených. Počet zemřelých v kraji v roce 2019 byl největší od roku 1992. Pouze v Moravskoslezském kraji ubylo obyvatelstvo také stěhováním. Výsledná záporná salda (přirozené, migrační i celkové) zůstávají v rámci celé České republiky největší.

K 31. 12. 2019 žilo na území Moravskoslezského kraje **1 200 539 obyvatel**, z toho 50,9 % žen. V porovnání s předchozími čtvrtletími nenastala změna v tendenci úbytku obyvatel Moravskoslezského kraje, kdy se stav populace nadále snižuje jak vlivem přirozené měny, tak i migrací. Meziročně se nesnížil počet obyvatel pouze v okrese Frýdek-Místek, a to zásluhou kladného migračního přírůstku. Ve všech ostatních okresech se počet obyvatel proti předchozímu roku snížil. Pouze ve 4 krajích České republiky nebyl zaznamenán nárůst počtu obyvatel – kromě Moravskoslezského kraje ještě v Karlovarském, Olomouckém a Zlínském.

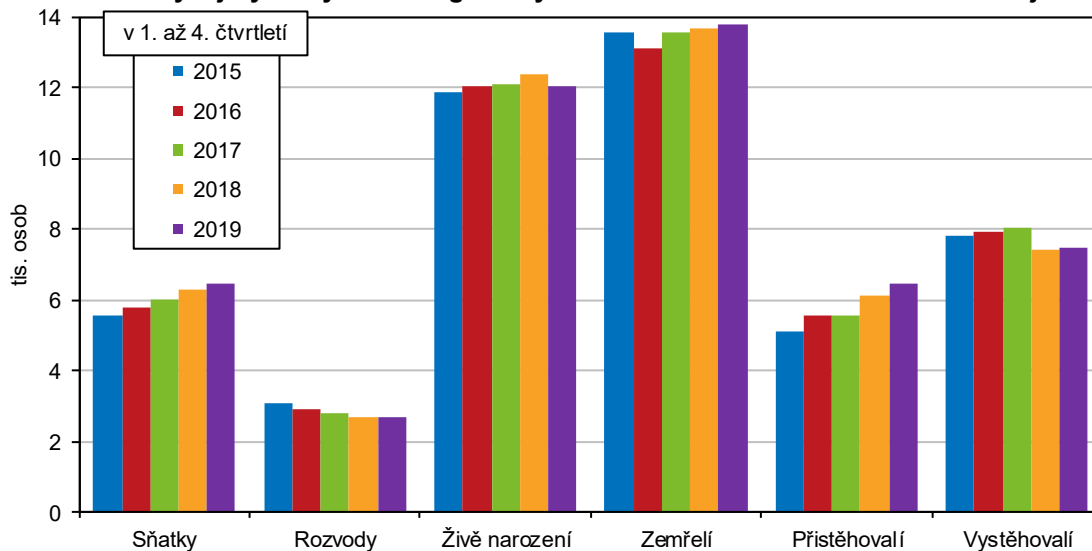
Tab. 1 Počet obyvatel v Moravskoslezském kraji a jeho okresech v roce 2019
(předběžné údaje)

Kraj, okresy	Stav na počátku období			Střední stav			Stav ke konci období		
	celkem	muži	ženy	celkem	muži	ženy	celkem	muži	ženy
Kraj celkem	1 203 299	590 516	612 783	1 201 436	589 653	611 783	1 200 539	589 298	611 241
Bruntál	92 018	45 561	46 457	91 783	45 428	46 355	91 597	45 367	46 230
Frýdek-Místek	214 187	105 704	108 483	214 374	105 849	108 525	214 660	106 013	108 647
Karviná	247 887	121 890	125 997	247 062	121 511	125 551	246 324	121 129	125 195
Nový Jičín	151 680	74 788	76 892	151 468	74 683	76 785	151 577	74 743	76 834
Opava	176 254	86 392	89 862	176 238	86 358	89 880	176 236	86 376	89 860
Ostrava-město	321 273	156 181	165 092	320 511	155 824	164 687	320 145	155 670	164 475

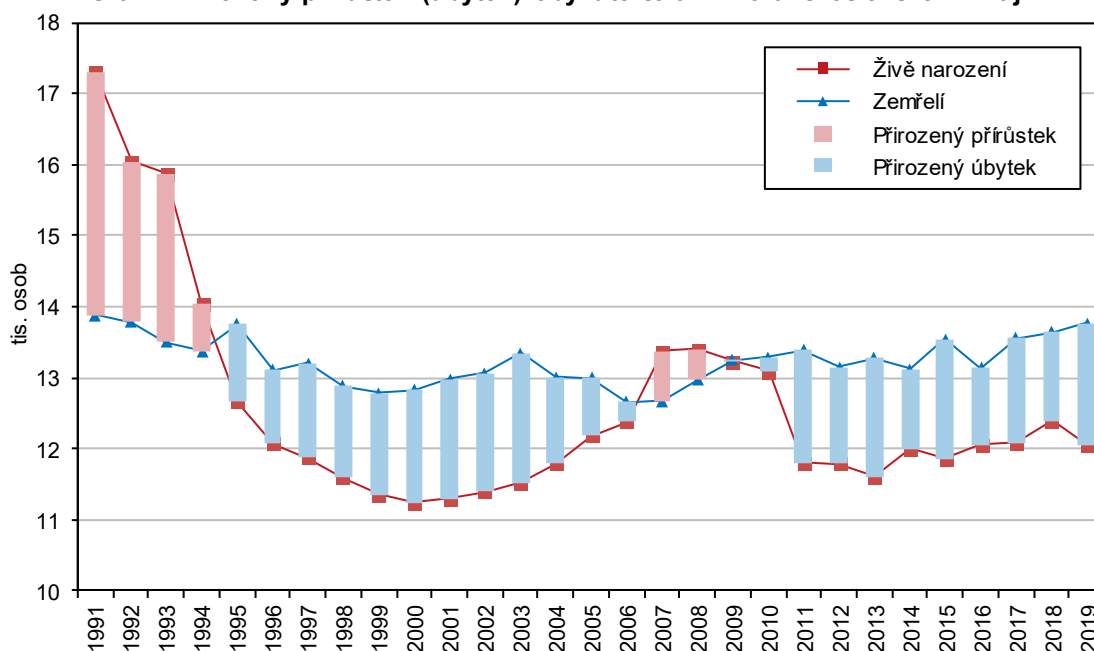
V Moravskoslezském kraji se v roce 2019 **živě narodilo** 12 056 dětí, což ve srovnání s rokem 2018 bylo o 331 méně. Nejvíce dětí se při přepočtu na 1 000 obyvatel narodilo v okresech Nový Jičín (10,9 ‰), nejméně pak v okrese Bruntál (9,1 ‰). Pouze v okrese Bruntál přišlo na svět více děvčat než chlapců. Celkem 5 655 dětí bylo prvorozených (46,9 % všech živě narozených dětí), 4 452 druhorozených (36,9 %) a 1 949 dětí bylo pro matku již jako třetí či další dítě (16,2 %). Mimo manželství se v roce 2019 narodilo 6 293 dětí, tedy 52,2 % z živě narozených (v celé České republice to bylo 48,2 %). Nejvyšší podíl narozených mimo manželství byl zaznamenán v okrese Bruntál (67,8 %), což byla druhá nejvyšší hodnota mezi všemi okresy v celé České republice. Naopak v okrese Frýdek-Místek činila hodnota tohoto podílu pouze 43,9 %.

KOMENTÁŘ

Graf 1 Vývoj vybraných demografických ukazatelů v Moravskoslezském kraji



Graf 2 Přirozený přírůstek (úbytek) obyvatelstva v Moravskoslezském kraji



V průběhu loňského roku **zemřelo** podle předběžných výsledků 13 762 osob, což bylo o 113 osob více než v roce 2018 a nejvíce od roku 1992. V relativním vyjádření zemřelo z 1 000 obyvatel středního stavu 11,5 osoby. Vyšší úmrtnost byla zaznamenána v okresech Bruntál (12,5 ‰), Karviná (11,9 ‰) a Ostrava-město (11,8 ‰). Nad úroveň republikového průměru 10,5 ‰ se pohybovaly rovněž hodnoty ostatních okresů. V celkovém úhrnu zemřelo

KOMENTÁŘ

7 197 mužů a 6 565 žen. Více než dvě třetiny zemřelých měly 70 a více let. Hodnoty kojenecké úmrtnosti (3,9 ‰) a novorozenecké úmrtnosti (2,3 ‰) přesahovaly republikové průměry (2,6 ‰) a (1,6 ‰). V kraji zemřelo 28 dětí do 28 dnů po narození a dalších 19 dětí zemřelo ve věku do 1 roku.

Tab. 2 Pohyb obyvatelstva v Moravskoslezském kraji a jeho okresech v roce 2019
(předběžné údaje)

Kraj, okresy	Sňatky	Rozvody	Živě narození	Zemřelí	Přirozený přírůstek	Přistěhovalí	Vystěhovalí	Přírůstek stěhováním	Celkový přírůstek
Absolutní údaje									
Kraj celkem	6 484	2 694	12 056	13 762	-1 706	6 444	7 498	-1 054	-2 760
Bruntál	453	203	832	1 146	-314	1 139	1 246	-107	-421
Frydek-Místek	1 105	519	2 129	2 316	-187	2 815	2 155	660	473
Karviná	1 406	543	2 286	2 952	-666	2 822	3 719	-897	-1 563
Nový Jičín	868	329	1 645	1 658	-13	1 622	1 712	-90	-103
Opava	971	371	1 788	1 903	-115	1 799	1 702	97	-18
Ostrava-město	1 681	729	3 376	3 787	-411	4 901	5 618	-717	-1 128
Relativní údaje (na 1 000 obyvatel středního stavu)									
Kraj celkem	5,4	2,2	10,0	11,5	-1,4	5,4	6,2	-0,9	-2,3
Bruntál	4,9	2,2	9,1	12,5	-3,4	12,4	13,6	-1,2	-4,6
Frydek-Místek	5,2	2,4	9,9	10,8	-0,9	13,1	10,1	3,1	2,2
Karviná	5,7	2,2	9,3	11,9	-2,7	11,4	15,1	-3,6	-6,3
Nový Jičín	5,7	2,2	10,9	10,9	-0,1	10,7	11,3	-0,6	-0,7
Opava	5,5	2,1	10,1	10,8	-0,7	10,2	9,7	0,6	-0,1
Ostrava-město	5,2	2,3	10,5	11,8	-1,3	15,3	17,5	-2,2	-3,5

Rozdíl mezi počtem živě narozených a zemřelých činil v absolutním vyjádření -1 706 osob, v relativním -1,4 osoby na 1 000 obyvatel středního stavu. Absolutně je tato hodnota nejvyšší mezi všemi kraji v České republice, v relativním vyjádření je na tom hůře s -2,0 ‰ Karlovarský kraj. V žádném z okresů Moravskoslezského kraje nedosáhl přirozený přírůstek kladných hodnot, nejméně obyvatel přirozenou měnou ubylo v Novém Jičíně (-13 osob).

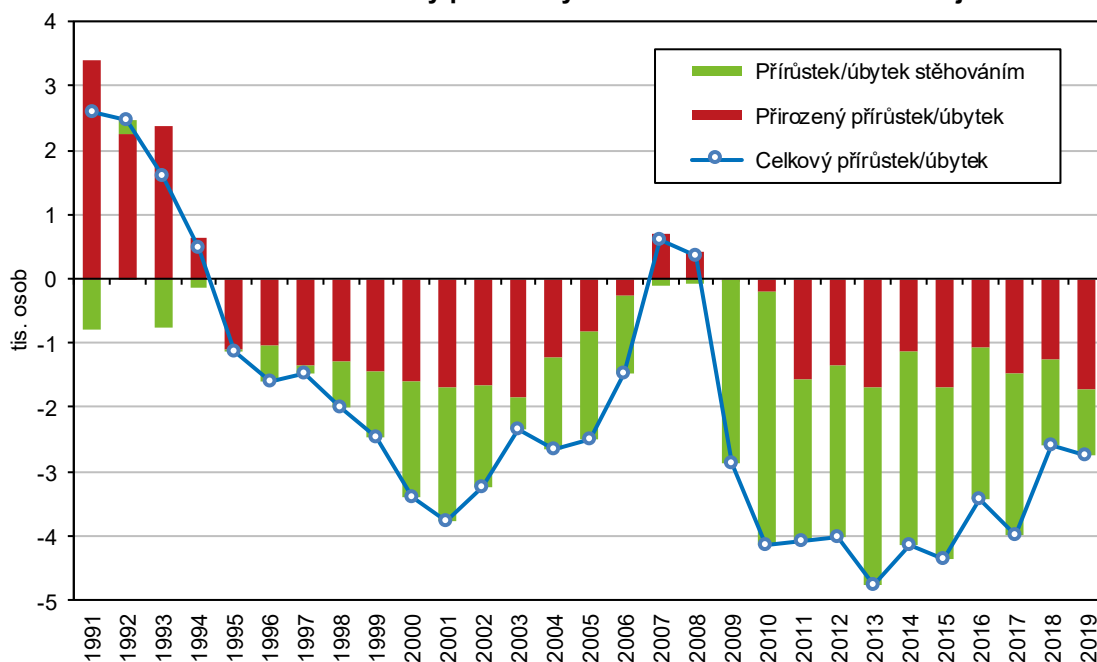
Do Moravskoslezského kraje se v roce 2019 **přistěhovalo** 6 444 osob, což bylo o 330 osob více než za rok 2018. Z ostatních krajů České republiky se přistěhovalo 3 672 osob (57,0 % přistěhovalých) a 2 772 osob ze zahraničí (43,0 % přistěhovalých). Mezi přistěhovalými převažovali muži (53,5 %). Nejvíce obyvatel se přistěhovalo do okresu Ostrava-město (4 901 osob), a to i relativně (15,3 osoby na 1 000 obyvatel středního stavu). Nejmenší relativní přírůstek byl zaznamenán v okrese Opava, do kterého se přistěhovalo 10,2 osoby na 1 000 obyvatel.

Ve stejném období se z kraje **vystěhovalo** 7 498 osob (o 59 více než v roce 2018). Do ostatních krajů České republiky se vystěhovalo 6 007 osob (80,1 % vystěhovalých) a 1 491 osob se odstěhovalo do zahraničí (19,9 % vystěhovalých). Mezi vystěhovalými mímě převažovaly ženy (52,2 %). Nejvíce osob se vystěhovalo z okresů Ostrava-město a Karviná, při přepočtu na 1 000 obyvatel se k těmto dvěma okresům blížil okres Bruntál.

KOMENTÁŘ

Úbytek stěhováním byl výrazný především v okresech Karviná (–3,6 ‰) a Ostrava-město (–2,2 ‰). Pouze dva okresy Moravskoslezského kraje vykázaly kladný přírůstek obyvatel stěhováním, byly jimi Frýdek-Místek (+660 osob, tj. 3,1 ‰) a Opava (+97 osob, tj. 0,6 ‰).

Graf 3 Meziroční změny počtu obyvatel v Moravskoslezském kraji



Tab. 3 Pohyb obyvatelstva v Moravskoslezském kraji v letech 2013 až 2019

	2013	2014	2015	2016	2017	2018	2019 ¹⁾	Rozdíl 2019 ¹⁾ - 2018
Sňatky	4 985	5 289	5 541	5 768	6 004	6 285	6 484	199
Rozvody	3 279	3 153	3 050	2 925	2 816	2 666	2 694	28
Živě narození	11 603	11 999	11 866	12 052	12 078	12 387	12 056	-331
z toho mimo manželství	5 778	6 046	6 190	6 364	6 360	6 428	6 293	-135
Potraty	4 293	3 963	3 922	3 846	4 065	3 680	3 497	-183
Zemřelí	13 284	13 117	13 550	13 133	13 560	13 649	13 762	113
Přirozený přírůstek	-1 681	-1 118	-1 684	-1 081	-1 482	-1 262	-1 706	-444
Přistěhovalí	4 417	4 805	5 125	5 578	5 550	6 114	6 444	330
z toho z ciziny	1 442	1 820	1 925	2 060	2 021	2 561	2 772	211
Vystěhovalí	7 506	7 843	7 806	7 929	8 061	7 439	7 498	59
z toho do ciziny	1 468	1 408	1 403	1 399	1 312	1 233	1 491	258
Přírůstek stěhováním	-3 089	-3 038	-2 681	-2 351	-2 511	-1 325	-1 054	271
Celkový přírůstek	-4 770	-4 156	-4 365	-3 432	-3 993	-2 587	-2 760	-173

¹⁾ předběžné údaje

KOMENTÁŘ

Výsledná záporná salda – migrační a přirozené – zapříčinila, že největší pokles počtu obyvatel mezi všemi kraji České republiky jak v absolutním (–2 760 osob), tak i v relativním vyjádření (–2,3 osoby na 1 000 obyvatel) byl v Moravskoslezském kraji.

V roce 2019 bylo uzavřeno 6 484 **manželství**, tedy o 199 více než o rok dříve a nejvíce od roku 2008. Ve dvou třetinách případů to byl pro oba snoubence první sňatek. Za stejné období bylo **rozvedeno** 2 694 manželství, v 1 528 případech (56,7 % z úhrnu rozvedených manželství) to byla manželství s nezletilými dětmi. Návrh na rozvod podávali manželé převážně společně (53,3 % z úhrnu rozvedených manželství), popř. se jednalo o návrh ženy (30,7 % z úhrnu rozvedených manželství).

Potratů bylo během roku 2019 registrováno 3 497, přičemž v 1 888 případech se jednalo o umělá přerušování těhotenství.

Kontakt:

Jan Dehner
Krajská správa ČSÚ v Ostravě
Tel.: 595 131 232
E-mail: jan.dehner@czso.cz