

KOMENTÁŘ

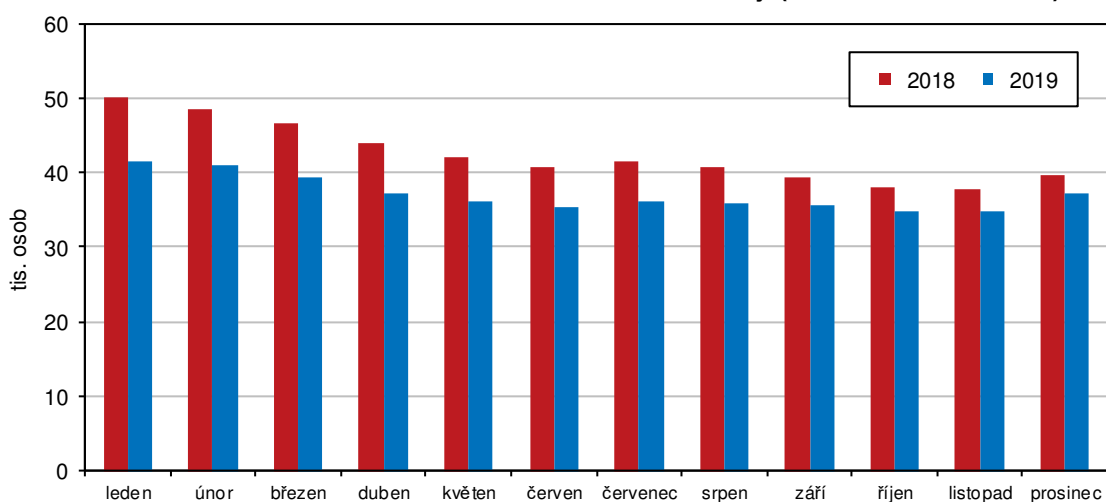
10. 1. 2020

Nezaměstnanost v Moravskoslezském kraji k 31. 12. 2019

Podle údajů Ministerstva práce a sociálních věcí bylo na konci roku 2019 v Moravskoslezském kraji evidováno přes 37 tis. uchazečů o zaměstnání, podíl nezaměstnaných osob dosáhl 4,44 % a v evidenci úřadu práce bylo přes 16 tis. volných pracovních míst. Proti roku 2018 klesl počet uchazečů o zaměstnání o cca 2,5 tis. osob, počet volných míst se snížil o 914 pozic. Více než pětina uchazečů o zaměstnání byla mezi nezaměstnanými již déle než 2 roky.

K 31. 12. 2019 bylo úřady práce evidováno v Moravskoslezském kraji 37 307 uchazečů o zaměstnání, z toho ženy představovaly 47,3 %. Z dlouhodobého pohledu se jedná o nejnižší počet uchazečů od vzniku Moravskoslezského kraje, tj. od roku 2000, když se maximální hodnoty v tomto období pohybovaly nad hranicí 100 tis. osob (v letech 2002 až 2004). Proti konci roku 2018 se celkový počet uchazečů o zaměstnání snížil o 2 482 osob, ve srovnání s prosincem 2017 byl pokles ještě výraznější, činil 12 180 osob (téměř 24,6 %). K meziročnímu snížení počtu uchazečů došlo napříč všemi okresy kraje, přičemž nejvyšší pokles zaznamenal okres Opava, a to o 15,5 %.

Graf 1 Uchazeči o zaměstnání v Moravskoslezském kraji (stav ke konci měsíce)



Pramen: Ministerstvo práce a sociálních věcí

Dosažitelní uchazeči (osoby ve věku 15–64 let, které jsou schopny bezprostředně nastoupit do pracovního poměru), tvořili 92,6 % z celkového počtu nezaměstnaných. Konkrétně se jednalo o 34 551 osob, což je o 2 006 osob méně než na konci roku 2018. Mezi nezaměstnanými bylo dále evidováno 1 431 mladistvých a absolventů škol všech stupňů vzdělání (o 30 osob méně než v prosinci 2018). Na celkovém počtu uchazečů o zaměstnání se podíleli 3,8 %. K meziročnímu úbytku (o 492 osob) došlo i v případě uchazečů se zdravotním postižením.

KOMENTÁŘ

Evidováno jich bylo 6 495 osob, tj. 17,4 % z celkového počtu nezaměstnaných. Cca 28,4 % uchazečů (10 596 osob) mělo nárok na podporu v nezaměstnanosti, jejich počet se proti konci roku 2018 snížil o 193 osob.

Tab. 1 Podíl nezaměstnaných osob, uchazeči o zaměstnání v evidenci úřadu práce a pracovní místa v evidenci úřadu práce podle okresů k 31. 12. 2019

Pramen: Ministerstvo práce a sociálních věcí

Kraj, okresy	Uchazeči o zaměstnání v evidenci úřadu práce				
	celkem	z toho			
		ženy	absolventi a mladiství	osoby se zdravotním postižením	dosažitelní ve věku 15-64 let
Moravskoslezský kraj	37 307	17 658	1 431	6 495	34 551
Bruntál	3 538	1 688	135	642	3 325
Frydek-Místek	4 254	1 834	157	927	3 946
Karviná	11 434	5 286	384	1 759	10 828
Nový Jičín	3 099	1 424	119	476	2 903
Opava	3 195	1 407	144	519	2 962
Ostrava-město	11 787	6 019	492	2 172	10 587

Kraj, okresy	Podíl nezaměstnaných osob (%)			Volná pracovní místa	Uchazeči na 1 pracovní místo
	dokončení				
	celkem	muži	ženy		
Moravskoslezský kraj	4,44	4,62	4,26	16 313	2,3
Bruntál	5,64	5,78	5,50	1 410	2,5
Frydek-Místek	2,85	3,19	2,49	2 125	2,0
Karviná	6,71	7,06	6,33	2 089	5,5
Nový Jičín	2,97	3,17	2,76	2 258	1,4
Opava	2,60	2,89	2,31	1 902	1,7
Ostrava-město	5,10	4,95	5,24	6 529	1,8

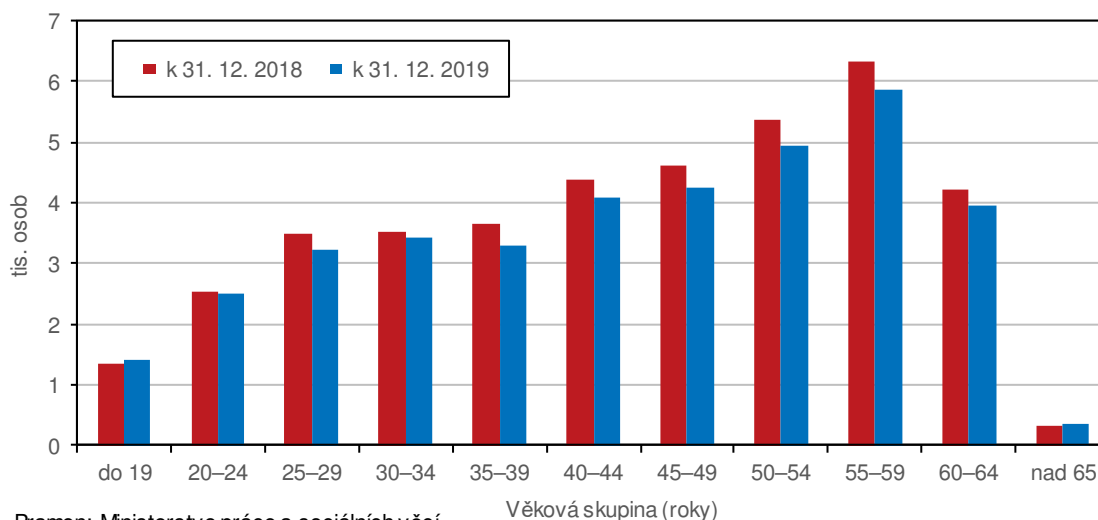
Podíl nezaměstnaných osob v Moravskoslezském kraji k 31. 12. 2019 dosáhl hodnoty 4,44 %, jednalo se tak o nejvyšší hodnotu mezi všemi kraji. Meziročně se podíl nezaměstnaných snížil o 0,21 procentního bodu. Nejnižší podíly byly evidovány v Hl. m. Praze (1,90 %) a Pardubickém kraji (2,20 %). V rámci kraje byly nejvyšší podíly nezaměstnaných osob v okresech Karviná a Bruntál (6,71 %, resp. 5,64 %), nejnižší hodnoty dosáhl okres Opava (2,60 %), těsně následován okresy Frydek-Místek (2,85 %) a Nový Jičín (2,97 %). V žebříčku 77 okresů v ČR se okresy Karviná a Bruntál umístily až na posledním, resp. předposledním místě. Naopak nejnižší podíl nezaměstnaných osob na obyvatelstvu v rámci republiky byl v okrese Praha-východ (1,10 %).

Podíl nezaměstnaných osob na obyvatelstvu v kraji činil v případě mužů (4,62 %), mírně nižší byl v případě žen (4,26 %). S výjimkou okresu Ostrava-město tak tomu bylo i v ostatních okresech Moravskoslezského kraje.

KOMENTÁŘ

Ve struktuře uchazečů o zaměstnání zaujímali největší podíl padesátníci – ve věku 55 až 59 let 15,7 %, ve skupině 50 až 54 let 13,2 %. Za nimi se řadí s podílem 11,4 % osoby ve věku 45 až 49 let.

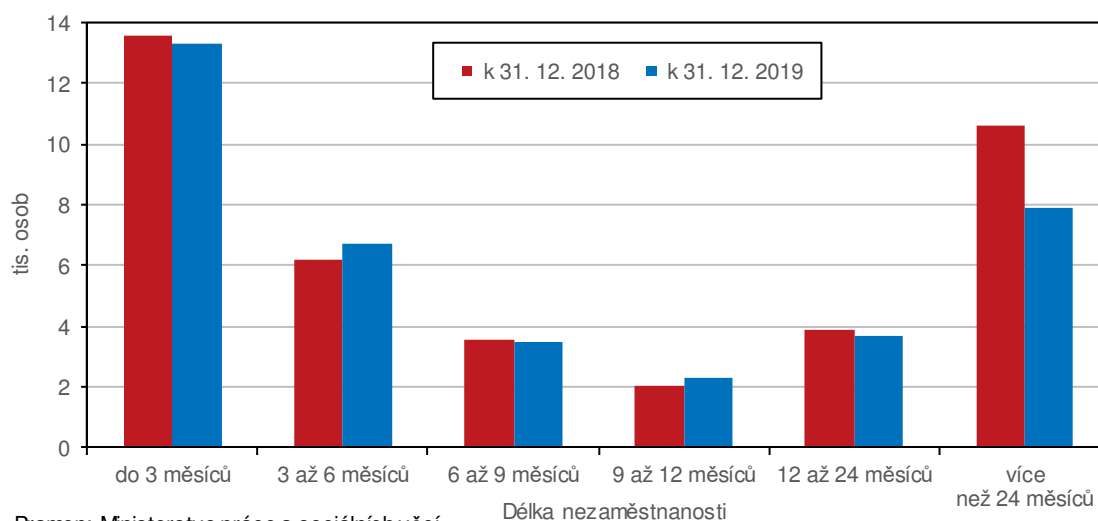
Graf 2 Uchazeči o zaměstnání v Moravskoslezském kraji podle věkových skupin



Pramen: Ministerstvo práce a sociálních věcí

Z hlediska délky nezaměstnanosti došlo k největšímu meziročnímu snížení v případě uchazečů evidovaných 2 roky a déle o 25,3 % (o 2 672 osob). Naopak v případě evidence 12 až 24 měsíců došlo k nejvýraznějšímu nárůstu počtu uchazečů o 8,7 %. Nejvíce zastoupeny v celkovém počtu uchazečů byly osoby nezaměstnané méně než 3 měsíce (podíl 35,7 %). Za nimi se s podílem 21,2 % řadí osoby vedené v evidenci více než 24 měsíců a následovaly osoby s délkou nezaměstnanosti 3 až 6 měsíců (17,9 %).

Graf 3 Uchazeči o zaměstnání v Moravskoslezském kraji podle délky nezaměstnanosti



Pramen: Ministerstvo práce a sociálních věcí

KOMENTÁŘ

Počet **pracovních míst** v evidenci úřadu práce v Moravskoslezském kraji meziročně klesl o 5,3 % na 16 313 míst. Snížení počtu pracovních míst a snížení počtu uchazečů o zaměstnání v evidenci úřadu práce znamenalo, že se počet uchazečů připadajících na 1 volné místo meziročně prakticky nezměnil a ke konci prosince 2019 činil 2,3 uchazeče. Počty uchazečů na 1 volné místo se v meziokresním srovnání pohybovaly od 1,4 uchazeče v okrese Nový Jičín do 5,5 uchazeče v okrese Karviná.

Pramen:

[Statistiky o trhu práce](#)

Kontakt:

Patrik Szabo
Krajská správa ČSÚ v Ostravě
E-mail: patrik.szabo@czso.cz
Tel.: 595 131 220