

KOMENTÁŘ

8. 3. 2019

Průměrná mzda v Moravskoslezském kraji nadále roste

Výsledky statistik za celý rok 2018 dokládají pokračující dobrou situaci na tuzemském trhu práce. Předběžné údaje podnikových statistik ČSÚ ukazují nárůst evidenčního počtu zaměstnanců, který je provázen zvyšujícím se růstem průměrné mzdy s tím, jak v některých oblastech dochází k nedostatku pracovních sil. V Moravskoslezském kraji je však ve srovnání s ostatními kraji meziroční tempo růstu výše mezd (7,7 %) třetí nejnižší. Průměrná mzda v kraji v roce 2018 činila 28 801 Kč.

Průměrná mzda v Moravskoslezském kraji za 4. čtvrtletí 2018 činila 30 786 Kč. Meziročně se zvýšila o 6,6 %, a je tak o 1 920 Kč vyšší než ve stejném období roku 2017 a o 3,1 tis. Kč pod celorepublikovým průměrem. V porovnání s ostatními kraji je meziroční nárůst jak v absolutním, tak i procentuálním vyjádření mírně podprůměrný. Nejvýrazněji se nárůst průměrné mzdy projevil ve Zlínském (8,0 %) a Středočeském kraji (7,6 %). Naopak nejnižší přírůstek zaznamenal Karlovarský kraj (5,4 %), který zůstal nadále regionem s nejnižší mzdovou úrovní (29 703 Kč). I přes tradičně podprůměrný meziroční nárůst (6,5 %) zůstává jednoznačně nejvyšší průměrná měsíční mzda v Praze (41 851 Kč).

**Tab. 1 Počet zaměstnanců a průměrné hrubé měsíční mzdy podle krajů^{*)}
ve 4. čtvrtletí 2018**

(předběžné výsledky)

ČR, kraje	Průměrný evidenční počet zaměstnanců přepočtený na plně zaměstnané			Průměrná hrubá měsíční mzda na přepočtené počty zaměstnanců		
	tis. osob	přírůstek (úbytek) proti stejnému období minulého roku		Kč	přírůstek (úbytek) proti stejnému období minulého roku	
		tis. osob	%		Kč	%
Česká republika¹⁾	4 094,3	37,1	0,9	33 840	2 179	6,9
v tom:						
Hl. m. Praha	846,7	26,2	3,2	41 851	2 552	6,5
Středočeský	411,5	2,2	0,5	34 293	2 426	7,6
Jihočeský	223,0	0,8	0,3	30 730	1 846	6,4
Plzeňský	215,8	-0,2	-0,1	32 738	2 011	6,5
Karlovarský	90,2	-1,0	-1,1	29 703	1 528	5,4
Ústecký	249,7	0,0	0,0	31 204	2 018	6,9
Liberecký	149,2	0,7	0,4	31 666	2 074	7,0
Královéhradecký	202,3	0,7	0,3	31 184	2 028	7,0
Pardubický	185,5	1,0	0,5	30 901	1 817	6,2
Vysočina	175,7	-0,1	-0,1	31 055	1 771	6,0
Jihomoravský	468,2	4,3	0,9	32 874	2 014	6,5
Olomoucký	223,8	0,3	0,1	30 685	2 044	7,1
Zlínský	210,0	1,5	0,7	30 744	2 277	8,0
Moravskoslezský	439,8	0,8	0,2	30 786	1 920	6,6

^{*)} územní třídění je provedeno podle místa skutečného pracoviště zaměstnanců tzv. „pracovištní metodou“

¹⁾ zahrnuti jsou i zaměstnanci sledovaných subjektů pracující mimo území ČR, proto součet za kraje nemusí souhlasit s ČR celkem

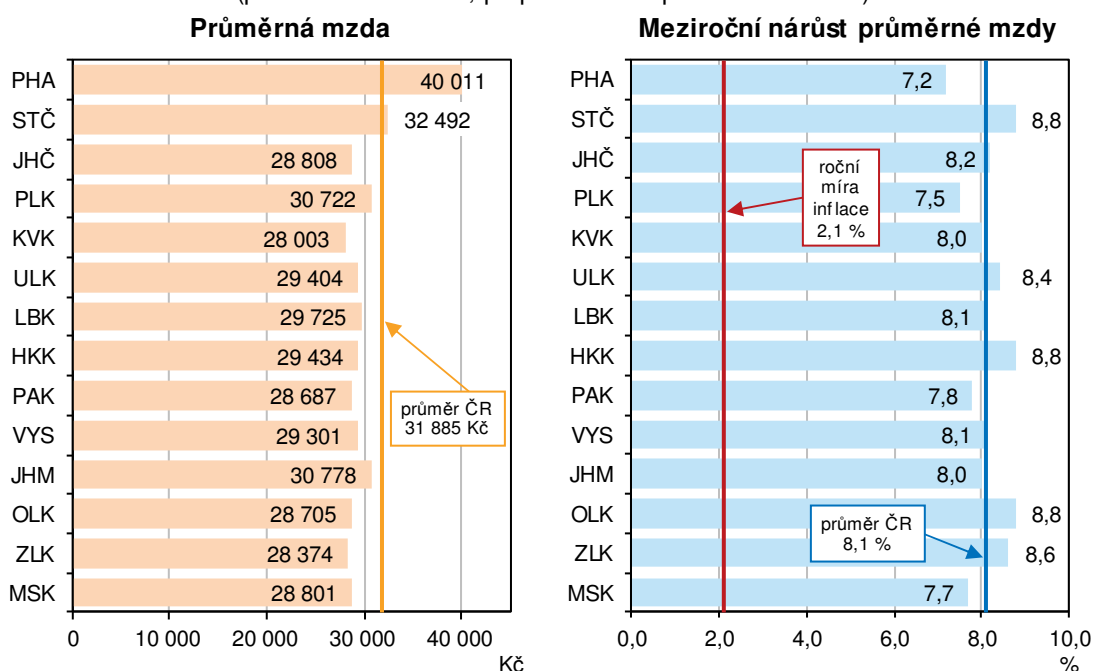
KOMENTÁŘ

Vývoj **reálné mzdy** byl vedle vývoje nominálních mezd ovlivněn vývojem cenové úrovně (inflace) vyjádřené indexem spotřebitelských cen za celou ČR. Spotřebitelské ceny za celou ČR vzrostly ve 4. čtvrtletí 2018 o 2,1 %, reálně se tak mzda v Moravskoslezském kraji zvýšila o 4,4 %. Zvýšení reálné mzdy bylo zaznamenáno napříč všemi kraji ČR. Reálná kupní síla zaměstnanců v celé ČR se zvýšila o 4,7 %.

Změny ve mzdovém vývoji v kraji doprovázely i změny v **zaměstnanosti**. Subjekty se sídlem v Moravskoslezském kraji zaměstnávaly ve 4. čtvrtletí roku 2018 necelých 440 tis. osob (osoby přepočtené na plně zaměstnané), což byl mezi kraji 3. nejvyšší počet (po Hl. m. Praze a Jihomoravském kraji). Proti stejnému období roku 2017 byl počet zaměstnanců o 0,2 % vyšší (+0,8 tis. osob). Nejrychlejší růst počtu zaměstnanců stále přetrvává v hlavním městě Praze, ve 4. čtvrtletí 2018 jich meziročně přibýlo 26,2 tis. (3,2 %). Naproti tomu ve třech krajích – Karlovarském, Plzeňském a Vysočině – došlo k úbytku počtu zaměstnanců, když k nejvýraznějšímu poklesu došlo v prvně jmenovaném (-1,1 %).

V roce 2018 dosáhla průměrná hrubá měsíční mzda v Moravskoslezském kraji 28 801 Kč a byla o 2 066 Kč vyšší než ve stejném období minulého roku. Meziročně tak průměrná mzda vzrostla o 7,7 %, což je po Hlavním městě Praze a Plzeňském kraji třetí nejpomalejší tempo růstu mezd. Nejvyšší průměrná měsíční mzda i přes nejnižší nárůst byla zjištěna v Praze a činila 40 011 Kč. Převyšovala tak průměrnou mzdu v Moravskoslezském kraji o více než 11,2 tis. Kč. Nejnižší mzda 28 003 Kč byla vyplácena v kraji Karlovarském, meziročně se zde zvýšila o 2 420 Kč.

Průměrná hrubá měsíční mzda v 1. až 4. čtvrtletí 2018 a její nárůst proti stejnému období roku 2017 podle krajů (pracovištní metoda, přepočteno na plně zaměstnané)



KOMENTÁŘ

**Tab. 2 Počet zaměstnanců a průměrné hrubé měsíční mzdy podle krajů^{*)}
v 1. až 4. čtvrtletí 2018**

(předběžné výsledky)

ČR, kraje	Průměrný evidenční počet zaměstnanců přepočtený na plně zaměstnané			Průměrná hrubá měsíční mzda na přepočtené počty zaměstnanců		
	tis. osob	přírůstek (úbytek) proti stej- nému období minulého roku		Kč	přírůstek (úbytek) proti stej- nému období minulého roku	
		tis. osob	%		Kč	%
Česká republika¹⁾	4 066,2	61,5	1,5	31 885	2 390	8,1
v tom:						
Hl. m. Praha	834,1	29,1	3,6	40 011	2 676	7,2
Středočeský	409,4	5,4	1,3	32 492	2 634	8,8
Jihočeský	221,6	1,2	0,5	28 808	2 191	8,2
Plzeňský	214,7	0,8	0,4	30 722	2 148	7,5
Karlovarský	90,5	-0,2	-0,2	28 003	2 086	8,0
Ústecký	248,9	2,4	1,0	29 404	2 289	8,4
Liberecký	148,7	2,7	1,9	29 725	2 228	8,1
Královéhradecký	201,1	2,1	1,0	29 434	2 371	8,8
Pardubický	184,5	2,7	1,5	28 687	2 065	7,8
Vysočina	175,1	0,7	0,4	29 301	2 207	8,1
Jihomoravský	464,9	6,7	1,5	30 778	2 273	8,0
Olomoucký	222,7	1,5	0,7	28 705	2 320	8,8
Zlínský	209,0	2,8	1,3	28 374	2 253	8,6
Moravskoslezský	438,2	3,6	0,8	28 801	2 066	7,7

^{*)} územní třídění je provedeno podle místa skutečného pracoviště zaměstnanců tzv. „pracovištní metodou“

¹⁾ zahrnuti jsou i zaměstnanci sledovaných subjektů pracující mimo území ČR, proto součet za kraje nemusí souhlasit s ČR celkem

Pozn.: Průměrná hrubá měsíční mzda je podíl mzdových prostředků (vč. příplatků za přesčas, odměn, náhrad mzdy atd.) připadající na jednoho zaměstnance za měsíc. Nevypovídá tedy o výplatě jednoho konkrétního zaměstnance. Výsledky strukturálních výdělkových statistik, kdy jsou k dispozici údaje o výdělcích jednotlivých zaměstnanců, uvádějí, že zhruba dvě třetiny zaměstnanců mají mzdu nižší než je celostátní průměr. Nelze zapomínat, že z hrubé mzdy jsou zaměstnavatelem za zaměstnance ještě odvedeny příslušné částky na zdravotní pojištění, sociální zabezpečení a zálohy na daně z příjmu, zaměstnanci je vyplácena mzda čistá.

Přepočtený počet zaměstnanců vzniká v zásadě přepočtením délky zkrácených pracovních úvazků na normální délku pracovní doby.

Územní třídění je provedeno podle místa skutečného pracoviště zaměstnanců, tzv. pracovištní metodou, která poskytuje pravdivější regionální pohled na trh práce.

Kontakt:

Jan Dehner

Krajská správa ČSÚ v Ostravě

Tel.: 595 131 232

E-mail: jan.dehner@czso.cz