

KOMENTÁŘ

23. 2. 2024

Bytová výstavba ve Zlínském kraji v roce 2023

Dle předběžných výsledků byla v roce 2023 ve Zlínském kraji zahájena výstavba 1 312 bytů a proti předešlému roku došlo ke snížení o 24,8 %. Nejvíce zahájených bytů připadlo na okres Zlín. Zároveň bylo během minulého roku v kraji dokončeno 1 684 bytů, což představovalo meziroční navýšení o 2,5 %. Nejvíce dokončených bytů evidoval okres Uherské Hradiště. Většinu dokončené výstavby tvořily byty v nových rodinných domech.

V roce 2023 byla ve Zlínském kraji zahájena výstavba 1 312 bytů, což představovalo 3,7 % republikové výstavby. Nejvíce bytů (6 045) se začalo stavět ve Středočeském kraji, nejméně v Karlovarském kraji (950 bytů). V meziročním porovnání klesla výstavba bytů ve Zlínském kraji o 24,8 %, což odpovídalo 432 bytům a jednalo se o třetí nejvýraznější propad mezi kraji. Největší snížení evidovaly Olomoucký (-34,6 %) a Plzeňský kraj (-31,2 %). Pouze ve dvou krajích došlo k navýšení zahájení výstavby, a to v Karlovarském (o 12,4 %) a Jihočeském (o 1,8 %). Na republikové úrovni bylo započato s výstavbou 35 700 bytů a meziročně se zahájená stavba snížila o 6 542 bytů, tj. o 15,5 %.

Tab. 1 Zahájené byty v krajích České republiky a okresech Zlínského kraje v roce 2023
(předběžné údaje)

	Zahájené byty						
	celkem	index 2023/2022	v tom		z toho		
			nová výstavba	změna dokončených staveb	v nových rodinných domech	v nových bytových domech	v nebytových budovách
Česká republika	35 700	84,5	28 843	6 857	14 553	13 568	1 917
v tom kraje:							
Hl. město Praha	5 720	88,1	4 846	874	519	4 242	134
Středočeský	6 045	80,1	5 176	869	3 132	1 997	230
Jihočeský	2 017	101,8	1 654	363	964	600	140
Plzeňský	1 935	68,8	1 684	251	1 023	582	147
Karlovarský	950	112,4	704	246	283	402	34
Ústecký	1 518	78,0	877	641	715	149	79
Liberecký	1 217	84,3	946	271	595	347	130
Královéhradecký	1 549	93,0	1 197	352	750	439	59
Pardubický	1 888	90,5	1 659	229	820	821	73
Vysočina	1 383	78,0	1 023	360	737	281	78
Jihomoravský	5 784	96,6	4 843	941	1 888	2 660	409
Olomoucký	1 475	65,4	1 102	373	718	384	70
Zlínský	1 312	75,2	1 148	164	883	259	73
v tom okresy:							
Kroměříž	191	69,0	179	12	140	36	8
Uherské Hradiště	368	96,1	307	61	265	42	22
Vsetín	301	48,1	244	57	232	12	20
Zlín	452	98,7	418	34	246	169	23
Moravskoslezský	2 907	79,4	1 984	923	1 526	405	261

Oddělení informačních služeb – Krajská správa ČSÚ ve Zlíně

Informace o inflaci, HDP, obyvatelstvu, průměrných mzdách a mnohé další najdete na stránkách

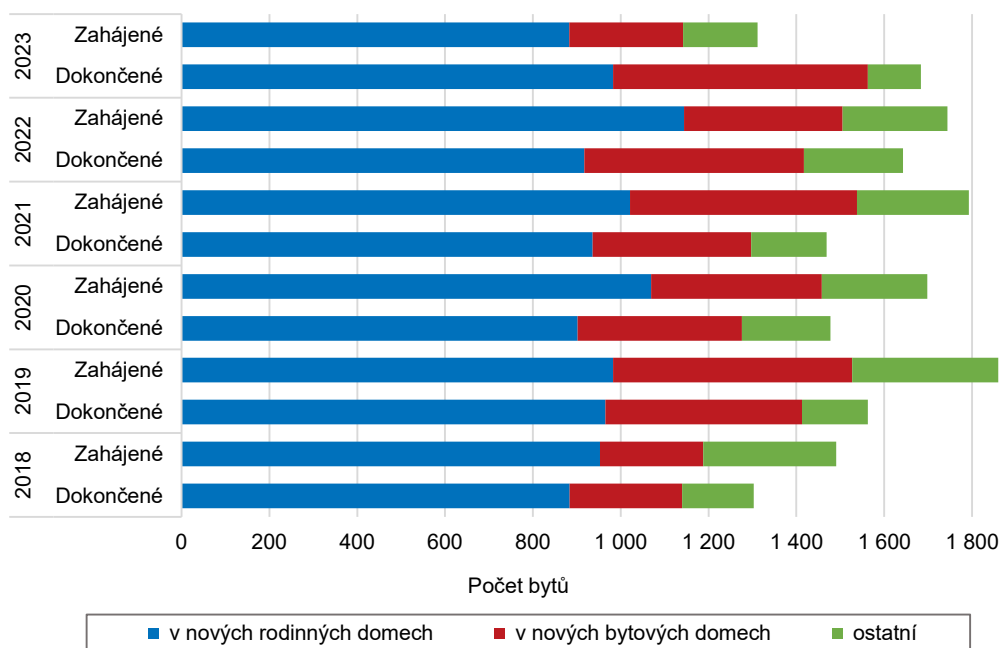
Českého statistického úřadu: www.zlin.czso.cz | tel.: 577 004 932, e-mail: infoservis-zl@czso.cz

KOMENTÁŘ

Z nižších administrativních celků Zlínského kraje započala v roce 2023 největší výstavba v okrese Zlín s počtem 452 bytů, proti tomu nejméně (191) v okrese Kroměříž. Okresy kopírovaly krajský trend a ve všech došlo k meziročnímu poklesu zahájených bytů. Mezi jednotlivými okresy však byly výrazné rozdíly. Nejvyšší, více jak poloviční, pokles zahájené výstavby evidoval okres Vsetín (-51,9 %, -325 bytů). Snížení o necelou třetinu zahájených bytů registroval okres Kroměříž (-31,0 %, -86 bytů). Ve zbylých okresech již úbytek nebyl tak výrazný, v Uherské Hradišti o 3,9 % (-15 bytů) a ve Zlíně o 1,3 % (-6 bytů).

Nejčtenější zahájená výstavba ve Zlínském kraji za rok 2023 s počtem 883 bytů byla v **nových rodinných domech** a představovala 67,3 % ze všech zahájených bytů v kraji. Meziročně se výstavba snížila o 22,8 % (-261 bytů) a představovala pátou nejmenší hodnotu mezi kraji. Pokles zahájených bytů v nových rodinných domech evidovaly všechny kraje, nejvýrazněji Ústecký kraj (o 38,8 %). Naopak nejméně se snížila výstavba v Praze s úbytkem 13,5 %. Na území Zlínského kraje evidovaly všechny okresy meziroční pokles. Nejvíce zahájených bytů (265) v nových rodinných domech bylo v okrese Uherské Hradiště s nejmenším meziročním poklesem o 2,6 % (-7 bytů). Nejméně se začalo stavět v okrese Kroměříž (140 bytů), zároveň zde snížení bylo nejvýraznější (-38,3 %, -87 bytů).

Graf 1 Zahájené a dokončené byty ve Zlínském kraji



V **nových bytových domech** byla v roce 2023 ve Zlínském kraji zahájena stavba celkem 259 bytů, což představovalo 19,7 % krajské zahájené bytové výstavby. Meziročně se výstavba bytů snížila o 28,3 % (-102 bytů) a jednalo se o 6. nejvýraznější pokles mezi kraji. Nejvyšší úbytek 57,6 % zaznamenal Moravskoslezský kraj. Celkem v pěti krajích byl evidován meziroční nárůst výstavby bytů v nových bytových domech, nejvíce v krajích Pardubickém (o 100,7 %) a Jihočeském (o 97,4 %). V nižších územních celcích Zlínského kraje byla zahájena výstavba

KOMENTÁŘ

v nových bytových domech značně rozlišná. V okrese Vsetín započala výstavba 12 bytů a jako v jediném okrese došlo proti roku 2022 ke snížení (-95,2 %, -239 bytů). Proti tomu v okrese Zlín bylo zahájeno 169 bytů a meziročně se výstavba v porovnání s ostatními okresy navýšila nejvíce (o 293,0 %, o 126 bytů).

V roce 2023 byla ve Zlínském kraji **dokončena výstavba** 1 684 bytů, což představovalo 4,4 % dokončených bytů v celé České republice. V mezikrajském porovnání se nejvíce bytů dokončilo ve Středočeském kraji (6 638), nejméně v kraji Karlovarském (772 bytů). Proti roku 2022 se ve Zlínském kraji dostavělo o 41 bytů více, tj. o 2,5 % a zařadil se mezi pět krajů, kde došlo meziročně k navýšení. Nejvyšší nárůst zaznamenaly kraje Jihočeský (o 17,7 %) a Jihomoravský (o 13,5 %). Z devíti krajů, které zaregistrovaly snížení dokončených bytů, vykazoval nejvyšší hodnotu Olomoucký kraj (-20,7 %). V České republice bylo loni dostavěno celkem 38 082 bytů a proti předešlému roku došlo ke snížení o 3,3 %, tj. o 1 316 bytů.

Tab. 2 Dokončené byty v krajích České republiky a okresech Zlínského kraje v roce 2023
(předběžné údaje)

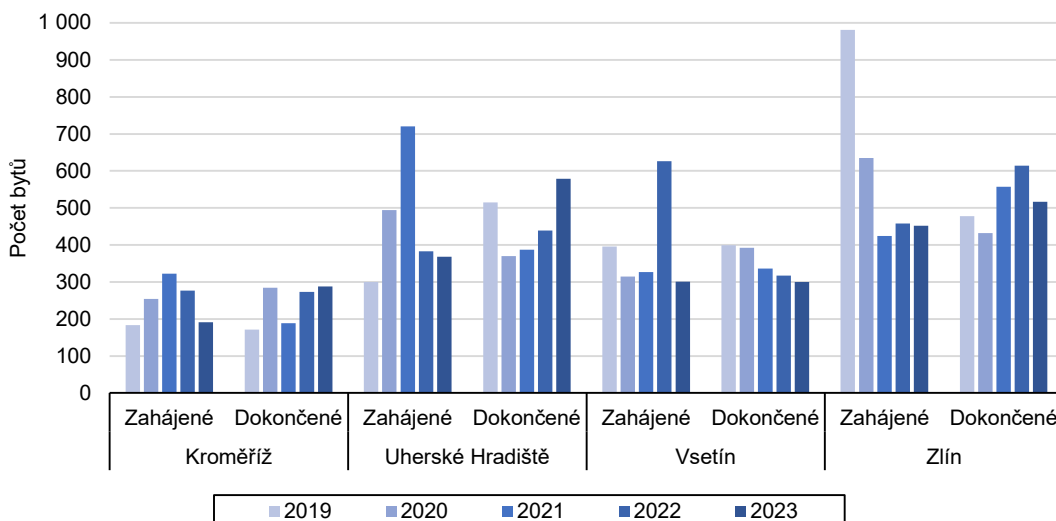
	Dokončené byty						
	celkem	index 2023/2022	v tom		z toho		
			nová výstavba	změna dokončených staveb	v nových rodinných domech	v nových bytových domech	v nebytových budovách
Česká republika	38 082	96,7	33 838	4 244	18 974	14 276	744
v tom kraje:							
Hl. město Praha	6 410	97,5	6 079	331	593	5 456	12
Středočeský	6 638	84,1	6 176	462	4 532	1 611	78
Jihočeský	2 368	117,7	2 188	180	1 424	730	49
Plzeňský	2 449	97,2	2 279	170	1 289	985	33
Karlovarský	772	83,7	612	160	333	278	9
Ústecký	1 272	94,8	1 034	238	967	64	18
Liberecký	1 186	113,4	958	228	637	315	12
Královéhradecký	1 657	91,2	1 423	234	930	480	12
Pardubický	1 940	105,0	1 776	164	1 084	566	18
Vysočina	1 699	93,7	1 391	308	1 004	366	47
Jihomoravský	5 301	113,5	4 576	725	2 315	1 971	322
Olomoucký	2 016	79,3	1 673	343	1 078	583	23
Zlínský	1 684	102,5	1 569	115	983	580	38
v tom okresy:							
Kroměříž	288	105,5	279	9	170	108	3
Uherské Hradiště	579	131,9	546	33	261	283	9
Vsetín	300	94,6	260	40	231	27	8
Zlín	517	84,2	484	33	321	162	18
Moravskoslezský	2 688	97,3	2 102	586	1 805	291	71

Z okresů Zlínského kraje bylo v roce 2023 dokončeno nejvíce (579) bytů v okrese Uherské Hradiště, který zároveň registroval nevyšší meziroční navýšení o 31,9 % (o 140 bytů). S nejmenším počtem dokončených bytů (288) evidoval okres Kroměříž meziroční nárůst o 5,5 %, tj. o 15 bytů. Ve zbylých dvou okresech došlo k meziročnímu poklesu. V okrese Vsetín bylo loni dostavěno 300 bytů, což představovalo o 17 bytů méně, tj. o 5,4 % proti roku 2022. Nejznamenitější pokles o 15,8 % (-97 bytů) připadl na okres Zlín, kde bylo v loňském roce dokončeno 517 bytů.

KOMENTÁŘ

V roce 2023 bylo ve Zlínském kraji dostavěno 983 bytů v **nových rodinných domech**, což představuje 58,4 % dokončené výstavby všech bytů v kraji. Proti roku 2022 se navýšila dostavba bytů o 7,2 % (o 66 bytů), mezikrajsky se jednalo o druhou nejvyšší hodnotu. Na prvním místě skončil Jihočeský kraj s 11,3 %. Třetí kraj s nárůstem byl Plzeňský se 4,0 %. Proti tomu se v 11 krajích dostavba bytů snížila, z nichž nejznatelnější úbytek vykazoval Karlovarský kraj (-19,8 %). V okresech Zlínského kraje se dostavělo nejvíce nových bytů v rodinných domech v okrese Zlín (321) s meziročním navýšením o 8,1 % (o 24 bytů). Okres Kroměříž zaregistroval nejnižší počet dokončených bytů (170), přesto se jednalo o nejvyšší nárůst mezi okresy (o 31,8 %, o 41 bytů) proti roku 2022. V jediném okrese Vsetín meziročně klesla dostavba, a to o 9,8 % (-25 bytů).

Graf 2 Zahájené a dokončené byty v okresech Zlínského kraje



Počet dokončených bytů v **nových bytových domech** za loňský rok ve Zlínském kraji činil 580 a tvořil 34,4 % z dostavených bytů v kraji. Meziročně se dokončená výstavba bytů v kraji zvýšila o 16,0 % (o 80 bytů) a z 8 krajů, kde došlo k navýšení, zaujal Zlínský kraj předposlední příčku. Nejvyšší meziroční nárůst evidoval Liberecký kraj (o 110,0 %). Ve zbylých krajích registrovaly pokles, z nichž nejvýraznější (-69,5 %) nastal v Ústeckém kraji. V rámci okresů Zlínského kraje se během loňského roku dostavělo nejvíce bytů (283) v bytových domech v okrese Uherské Hradiště, kde rovněž meziročně nejvíce stoupla dokončená výstavba (o 114,4 %, o 151 bytů). Nejméně dokončených bytů připadlo na okres Vsetín (27 bytů) a proti roku 2022 bylo dokončeno o jeden byt méně, tj. o 3,6 %. Naopak největší meziroční změnu registroval okres Zlín (-37,2 %, -96 bytů).

Kontakt:

Mgr. Hana Klenotič Lýčková
Oddělení informačních služeb - KS ČSÚ ve Zlíně
Tel.: 577 004 932
E-mail: hana.klenotic@czso.cz

Oddělení informačních služeb – Krajská správa ČSÚ ve Zlíně

Informace o inflaci, HDP, obyvatelstvu, průměrných mzdách a mnohé další najdete na stránkách Českého statistického úřadu: www.zlin.czso.cz | tel.: 577 004 932, e-mail: infoservis-zi@czso.cz