

## KOMENTÁŘ

12. 12. 2023

### Pohyb obyvatelstva ve Zlínském kraji v 1. až 3. čtvrtletí 2023

V 1. až 3. čtvrtletí letošního roku se počet obyvatel Zlínského kraje zvýšil o 315 na 580 846 osob. Na celkovém přírůstku se podílela výhradně migrace. I přes výrazný meziroční pokles migračního salda přibylo v kraji vlivem stěhování za sledované období 1 211 osob. Přirozenou měnou naopak obyvatel ubylo o 896. Meziročně došlo k poklesu počtu živě narozených, zemřelých, počtu sňatků a mírně klesl i počet rozvodů.

Podle předběžných údajů žilo k 30. 9. 2023 na území Zlínského kraje celkem 580 846 obyvatel, z toho 50,9 % žen. Od 1. ledna letošního roku přibylo celkem 315 osob, v relativním vyjádření (po přepočtu na 1 000 obyvatel) 0,7 ‰. Navýšení celkového počtu obyvatel evidovaly téměř všechny okresy kraje, nejvíce Uherské Hradiště (o 283 osob, 2,7 ‰). V jediném okrese Zlín došlo za tři čtvrtletí roku 2023 k celkovému úbytku obyvatel (o 106 osob, 0,7 ‰). V rámci České republiky registrovalo celkový přírůstek 12 krajů. Nejvyšší přírůstky v relativním vyjádření evidovaly kraje Hlavní město Praha (19,3 ‰) a Plzeňský (12,7 ‰). Zlínský kraj z nich registroval nejmenší přírůstek (0,7 ‰). Na území dvou krajů došlo k úbytku obyvatelstva, a to u krajů Ústeckého (-3,5 ‰) a Moravskoslezského (-0,1 ‰). Na území České republiky žilo ke konci září letošního roku 10 882 235 osob, z nichž obyvatelé Zlínského kraje tvořili 5,3 %.

**Tab. 1 Počet obyvatel ve Zlínském kraji a jeho okresech v 1. až 3. čtvrtletí 2023**

(předběžné údaje)

Kraj, okresy	Stav na počátku období (k 1. 1. 2023)			Střední stav obyvatelstva			Stav ke konci období (k 30. 9. 2023)		
	celkem	muži	ženy	celkem	muži	ženy	celkem	muži	ženy
<b>Kraj celkem</b>	<b>580 531</b>	<b>284 855</b>	<b>295 676</b>	<b>580 789</b>	<b>284 937</b>	<b>295 852</b>	<b>580 846</b>	<b>284 962</b>	<b>295 884</b>
v tom okresy									
Kroměříž	104 522	51 145	53 377	104 503	51 118	53 385	104 528	51 109	53 419
Uherské Hradiště	141 496	69 602	71 894	141 673	69 653	72 020	141 779	69 673	72 106
Vsetín	142 180	69 885	72 295	142 308	69 930	72 378	142 312	69 950	72 362
Zlín	192 333	94 223	98 110	192 305	94 236	98 069	192 227	94 230	97 997

Od ledna do září roku 2023 se ve Zlínském kraji živě narodilo 3 695 dětí, z nichž s počtem 1 918 převažovali chlapci. Proti shodnému období v roce 2022 se narodilo o 408, resp. o 9,9 %, méně dětí. Na 1 000 obyvatel středního stavu připadlo 8,5 živě narozených dětí, stejně jako na republikové úrovni. Zlínskému kraji připadlo v porovnání porodnosti 7. místo mezi kraji, nejvyšší hodnota byla naměřena v Praze (9,1 ‰) a nejmenší v Karlovarském kraji (7,4 ‰). Nejvyšší porodnost v rámci Zlínského kraje evidoval okres Kroměříž (8,9 ‰), nejnižší okres Zlín (8,0 ‰). Prvorozených dětí se ve Zlínském kraji narodilo celkem 1 681 (45,5 %) ze všech živě narozených, druhorozených 1 502 (40,6 %) a jako třetí a další v pořadí 512 dětí (13,9 %). Podíl dětí živě narozených v manželství činil 58,4 %. Mimo manželství se narodilo 41,6 % dětí, což

## KOMENTÁŘ

představovalo po Praze druhou nejnižší hodnotu mezi kraji. Současně nejnižší podíl dětí narozených mimo manželství v rámci všech okresů republiky evidoval okres Zlín s hodnotou 38,2 %.

V průběhu prvních devíti měsíců roku 2023 **zemřelo 4 591 osob**, proti shodnému období předešlého roku o 383 méně. V relativním vyjádření zemřelo 10,6 osob na 1 000 obyvatel středního stavu a v krajském porovnání se jednalo o 6. nejvyšší úmrtnost. Nejnižší úmrtnost zaznamenala Praha (8,7 ‰) a nejvyšší Ústecký kraj (11,5 ‰). Republikový průměr dosahoval hodnoty 10,2 ‰. Ve Zlínském kraji evidoval nejvyšší úmrtnost okres Kroměříž (11,3 ‰), nejnižší okres Uherské Hradiště (10,1 ‰) a jako jediný se dostal pod úroveň republikové hodnoty. V celkovém úhrnu zemřelo 2 331 mužů a 2 260 žen. Více než tři čtvrtiny (75,4 %) zemřelých spadaly do věkové kategorie 70 let a více. Pokles hodnoty na 2,7 ‰ nastal u kojenecké úmrtnosti, stále se jednalo při republikovém průměru 2,0 ‰ o nadprůměrnou hodnotu, 3. nejvyšší mezi kraji.

**Tab. 2 Pohyb obyvatelstva ve Zlínském kraji a jeho okresech v 1. až 3. čtvrtletí 2023**

(předběžné údaje)

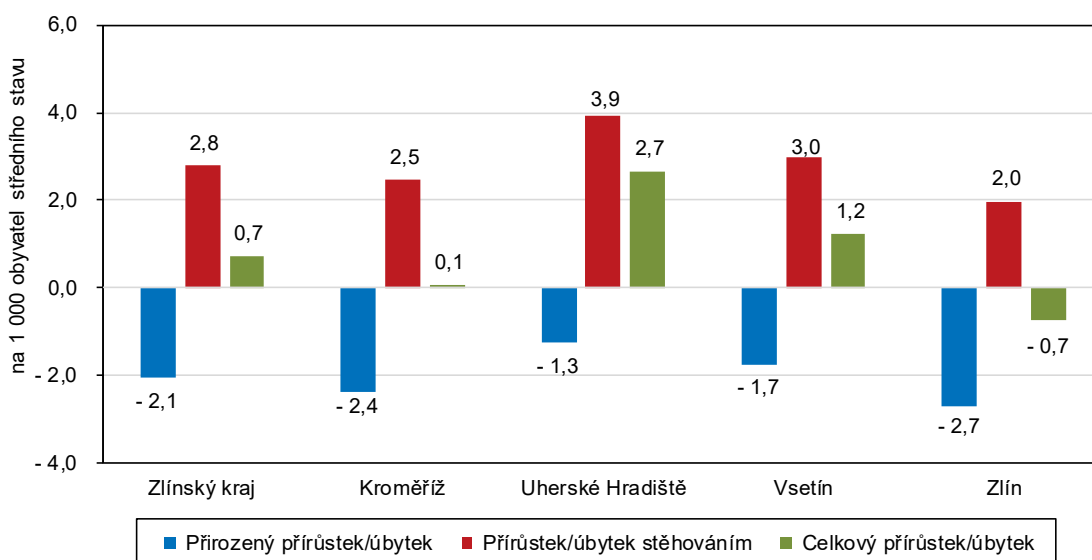
Kraj, okresy	Sňatky	Rozvody	Živě narození	Zemřelí	Přirozený přírůstek/úbytek	Přistěhovalí	Vystěhovalí	Přírůstek/úbytek stěhováním	Celkový přírůstek/úbytek
Absolutní údaje									
<b>Kraj celkem</b>	<b>2 085</b>	<b>711</b>	<b>3 695</b>	<b>4 591</b>	<b>-896</b>	<b>6 524</b>	<b>5 313</b>	<b>1 211</b>	<b>315</b>
v tom okresy									
Kroměříž	413	141	696	882	-186	1 470	1 278	192	6
Uherské Hradiště	490	141	931	1 065	-134	1 999	1 582	417	283
Vsetín	482	165	917	1 103	-186	1 806	1 488	318	132
Zlín	700	264	1 151	1 541	-390	2 848	2 564	284	-106
Relativní údaje (na 1 000 obyvatel středního stavu)									
<b>Kraj celkem</b>	<b>4,8</b>	<b>1,6</b>	<b>8,5</b>	<b>10,6</b>	<b>-2,1</b>	<b>15,0</b>	<b>12,2</b>	<b>2,8</b>	<b>0,7</b>
v tom okresy									
Kroměříž	5,3	1,8	8,9	11,3	-2,4	18,8	16,4	2,5	0,1
Uherské Hradiště	4,6	1,3	8,8	10,1	-1,3	18,9	14,9	3,9	2,7
Vsetín	4,5	1,6	8,6	10,4	-1,7	17,0	14,0	3,0	1,2
Zlín	4,9	1,8	8,0	10,7	-2,7	19,8	17,8	2,0	-0,7

**Přirozenou měnou** za první tři čtvrtletí letošního roku **ubýlo 896 obyvatel**. V relativním vyjádření se jednalo o 2,1 ‰. Úbytek obyvatel přirozenou měnou se týkal všech krajů kromě Hlavního města Prahy, kde nastal přirozený přírůstek 0,5 ‰. Mezi kraji, kde nastal přirozený úbytek, obsadil Zlínský kraj 7. příčku. Největší pokles vykazoval Karlovarský kraj (-3,8 ‰). Na území Zlínského kraje převýšil počet zemřelých počet narozených ve všech okresech, nejvíce v okrese Zlín (o 390 osob, v relativním vyjádření o 2,7 ‰), nejméně v okrese Uherské Hradiště (o 134 osob, 1,3 ‰).

## KOMENTÁŘ

Přirozený úbytek obyvatel ve Zlínském kraji kompenzoval na celkovém přírůstku za první tři čtvrtletí letošního roku, i přes meziroční výrazný pokles (-7 452 osob, tj. o 86,0 % méně), **migrační přírůstek**. Převaha přistěhovalých nad vystěhovalými činila k 30. 9. 2023 celkem **1 211 osob**, v relativním vyjádření 2,8 ‰. Přírůstek stěhováním vykazovaly všechny kraje v České republice. Zlínský kraj obsadil předposlední pozici. Nižší migrační přírůstek evidoval pouze Ústecký kraj, kde tvořila převaha přistěhovalých pouze 30 osob, při přepočtu na relativním vyjádření se jednalo o zanedbatelnou hodnotu. Nejvíce obyvatel přibýlo stěhováním v Praze (19 325 osob, 18,9 ‰). Ve Zlínském kraji nastal přírůstek stěhováním ve všech okresech, nejvíce v okrese Uherské Hradiště (417 osob, 3,9 ‰). Nejnižší migrační přírůstek evidoval v absolutním vyjádření okres Kroměříž (192 osob), v relativním vyjádření okres Zlín (2,0 ‰).

**Graf 1 Pohyb obyvatelstva ve Zlínském kraji a jeho okresech v 1. až 3. čtvrtletí 2023 (relativní údaje)**



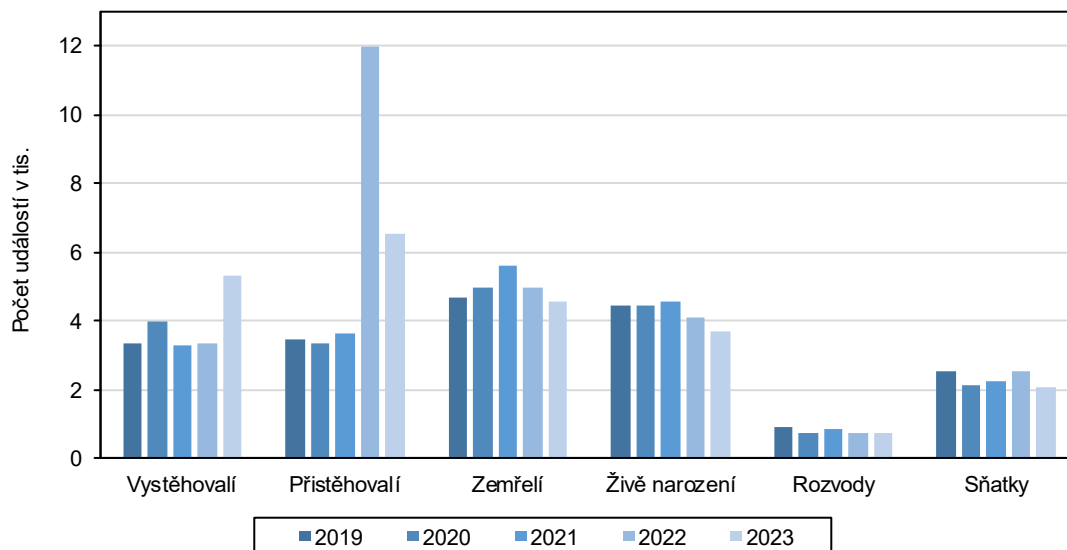
Do Zlínského kraje se v průběhu 1. až 3. čtvrtletí letošního roku **přistěhovalo 6 524 osob**, což bylo o 5 502 osob méně než za stejné období roku 2022. Prudký pokles hodnoty byl ovlivněn migrační vlnou obyvatel z Ukrajiny v minulém roce. I přes pokles počtu přistěhovalých byl proti 1. až 3. čtvrtletí roku 2021 počet přistěhovalých téměř dvojnásobný. Mezi přistěhovalými převažovaly ženy (52,3 %). Z ostatních krajů Česka se přistěhovalo 3 437 osob (52,7 %), ze zahraničí 3 087 osob (47,3 %). Nejvíce osob (2 848) se na území Zlínského kraje přistěhovalo do okresu Zlín, který evidoval rovněž nejvyšší hodnotu v relativním vyjádření (19,8 ‰). Nejmenší počet přistěhovalých v absolutním vyjádření zaznamenal okres Kroměříž (1 470 osob), v relativním vyjádření okres Vsetín (17,0 ‰).

## KOMENTÁŘ

Ve sledovaném období se ze Zlínského kraje **vystěhovalo 5 313 osob** a proti 1. až 3. čtvrtletí roku 2022 se počet vystěhovalých zvýšil o 1 950 osob. Mezi vystěhovalými převažovaly ženy (51,2 %). Do ostatních krajů se odstěhovalo 3 977 osob (74,9 %) a do zahraničí 1 336 (25,1 %). V rámci Zlínského kraje se nejvíce osob v absolutních i relativních hodnotách vystěhovalo z okresu Zlín (2 564 osob, 17,8 ‰). Nejméně vystěhovalých v rámci kraje evidoval okres Kroměříž (1 278 osob), v relativním vyjádření okres Vsetín (14,0 ‰).

Od ledna do září 2023 bylo uzavřeno ve Zlínském kraji **2 085 sňatků**, meziročně o 426 (17,0 %) méně. Ve většině případů se jednalo u obou snoubenců o jejich první sňatek. V relativním vyjádření dosáhla sňatečnost 4,8 ‰ a mezi kraji se jednalo o nejnižší hodnotu. Nejvyšší sňatečnost nastala v Jihočeském kraji (5,4 ‰). Republikový průměr činil 5,1 ‰. **Rozvedeno** bylo na území Zlínského kraje od ledna do září 2023 celkem **711 manželství**. Proti shodnému období roku 2022 bylo rozvedeno o 8 manželství méně. V téměř 85 % událostí se jednalo o 1. rozvod manželů. Rozvodovost (počet rozvodů na 1 000 obyvatel) činila v kraji 1,6 ‰ a mezi kraji byla nejnižší. Nejvyšší rozvodovost zaznamenal kraj Ústecký (1,9 ‰). Republikový průměr činil 1,8 ‰. Ve více jak polovině (57,2 %) rozvedených manželství na území Zlínského kraje se jednalo o manželství s nezletilými dětmi. Více než 70 % manželství bylo rozvedeno na společný návrh, v necelých 20 % podala návrh žena.

**Graf 2 Pohyb obyvatelstva ve Zlínském kraji v letech 2019 až 2023 (k 30. 9.)**



**Poznámky:**

Veškeré údaje se týkají občanů České republiky a cizinců s trvalým pobytem v České republice, občanů třetích zemí s přechodným pobytem na území České republiky na základě dlouhodobého víza (nad 90 dnů)

## KOMENTÁŘ

*nebo povolení k dlouhodobému pobytu, občanů zemí EU, Norska, Švýcarska, Islandu, Lichtenštejnska a jejich rodinných příslušníků s hlášeným přechodným pobytem na území České republiky a cizinců s platným azylem v České republice. Od roku 2022 jsou do obyvatelstva zahrnovány osoby s udělenou dočasnou ochranou v České republice s obvyklým pobytem v ČR. Údaje zohledňují rovněž události (sňatky, narození a úmrtí) českých občanů s trvalým pobytem na území ČR, které nastaly v cizině a byly zaregistrovány zvláštní matrikou v Brně.*

*Veškeré údaje za rok 2023 jsou předběžné.*

Více informací na:

[Stav a pohyb obyvatelstva v ČR](#)

**Kontakt:**

Mgr. Hana Klenotič Lýčková  
Oddělení informačních služeb  
Tel.: 577 004 932  
E-mail: [hana.klenotic@czso.cz](mailto:hana.klenotic@czso.cz)