

## KOMENTÁŘ

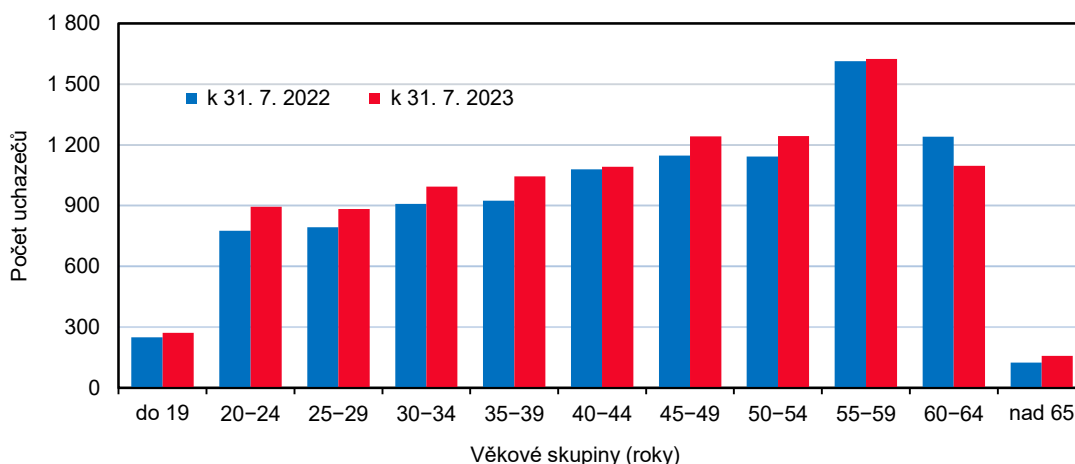
15. 8. 2023

### Nezaměstnanost ve Zlínském kraji k 31. 7. 2023

Ke konci července letošního roku evidovaly úřady práce ve Zlínském kraji **10 545 uchazečů o zaměstnání**, z toho **9 554 dosažitelných**. Na 1 volné pracovní místo připadalo **1,21 uchazečů**. V rámci České republiky vykazoval Zlínský kraj druhý nejnižší podíl nezaměstnaných osob (**2,66 %**) a současně nejnižší podíl nezaměstnaných žen (**3,07 %**).

Ve Zlínském kraji bylo k 31. 7. 2023 evidováno na úřadech práce celkem **10 545 uchazečů o zaměstnání**, z toho **9 554 (90,6 %)** dosažitelných ve věku 15 - 64 let. Celkový počet uchazečů meziměsíčně vzrostl o 596, tj. o 6,0 %. Nejvíce uchazečů evidovaly úřady práce v okrese Vsetín (3 069), nejméně v okrese Kroměříž (1 962). V okrese Zlín bylo evidováno 2 789 a v okrese Uherské Hradiště 2 725 uchazečů. Z celkového počtu ve Zlínském kraji tvořily více než polovinu ženy (5 765, tj. 54,7 %), mužů bylo 4 780 (45,3 %). Absolventů škol všech stupňů vzdělání a mladistvých uchazečů o zaměstnání bylo 445 (4,2 % všech uchazečů) a osob se zdravotním postižením 1 740 (16,5 %).

**Graf 1 Uchazeči o zaměstnání ve Zlínském kraji podle věkových skupin**



Mezi uchazeči o zaměstnání převládali lidé ve **věku 55 až 59 let**. Jednalo se o 1 624 osob, které se na celkovém počtu uchazečů ve Zlínském kraji podílely 15,4 %. Druhou a třetí nejpočetnější skupinu tvořili uchazeči ve věku 50 až 54 let (1 243) a 45 až 49 let (1 242). Průměrný věk uchazečů o zaměstnání činil 44,0 let a nezaměstnaní tak byli o 0,7 roku mladší než před rokem (v červenci 2022).

Z hlediska **vzdělanostní struktury** mělo nejvíce nezaměstnaných střední odborné vzdělání s výučním listem (3 735; 35,4 %). Uchazečů bez vzdělání, s neúplným základním vzděláním či se základním vzděláním bylo evidováno 2 162 (20,5 %).

## KOMENTÁŘ

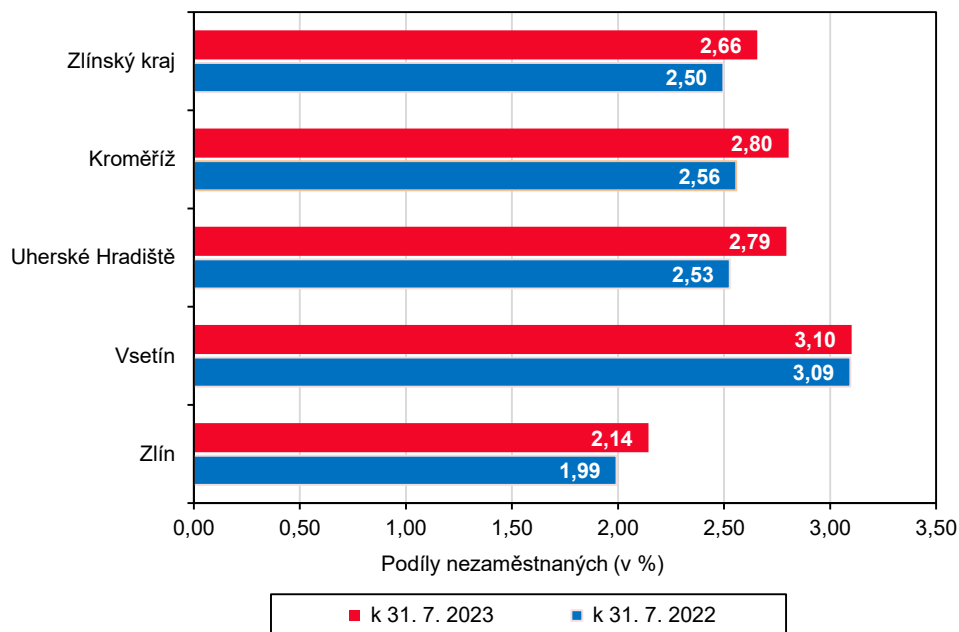
**Tab. 1 Podíl nezaměstnaných a volná pracovní místa v krajích ČR k 31. 7. 2023**

Pramen: Ministerstvo práce a sociálních věcí ČR

	Podíl nezaměstnaných v % <sup>1)</sup>			Pracovní místa v evidenci úřadu práce			Uchazeči o zaměstnání na 1 pracovní místo v evidenci úřadu práce
	celkem	v tom		celkem	z toho pro		
		ženy	muži		absolventy a mladistvé	osoby se zdravotním postižením	
<b>Česká republika</b>	<b>3,55</b>	<b>4,14</b>	<b>2,98</b>	<b>285 627</b>	<b>53 149</b>	<b>10 646</b>	<b>0,91</b>
v tom kraje:							
Hl. město Praha	3,09	3,61	2,58	83 644	6 172	1 826	0,34
Středočeský	3,15	3,80	2,53	54 063	11 926	1 190	0,56
Jihočeský	2,57	3,11	2,06	14 300	3 662	723	0,80
Plzeňský	2,76	3,36	2,20	20 200	4 701	736	0,55
Karlovarský	4,07	4,75	3,43	6 081	781	177	1,32
Ústecký	5,41	6,50	4,39	11 290	2 521	621	2,66
Liberecký	3,72	4,47	3,01	6 960	1 502	425	1,66
Královéhradecký	3,00	3,58	2,44	11 641	2 266	512	0,95
Pardubický	2,72	3,32	2,16	15 209	3 912	449	0,63
Vysočina	2,67	3,27	2,12	8 340	2 868	489	1,12
Jihomoravský	4,15	4,72	3,59	24 669	5 288	930	1,36
Olomoucký	3,33	3,79	2,88	8 475	1 839	672	1,65
<b>Zlínský</b>	<b>2,66</b>	<b>3,07</b>	<b>2,27</b>	<b>8 713</b>	<b>2 596</b>	<b>801</b>	<b>1,21</b>
Moravskoslezský	4,88	5,27	4,50	12 042	3 115	1 095	3,32

<sup>1)</sup> podíl dosažitelných uchazečů ve věku 15–64 let na obyvatelstvu ve věku 15–64 let

**Graf 2 Podíl nezaměstnaných ve Zlínském kraji a jeho okresech**



**KOMENTÁŘ**

**Nárok na podporu v nezaměstnanosti** mělo 3 963 (37,6 %) evidovaných uchazečů. Oproti minulému měsíci (červnu 2023) jich 394 přibylo. V rámci kraje bylo na konci července letošního roku evidováno nejvíce uchazečů s nárokem na podporu v nezaměstnanosti v okrese Zlín (1 190), následovaly okresy Uherské Hradiště (1 071) a Vsetín (982). Nejméně uchazečů s nárokem na podporu evidoval okres Kroměříž (720). Výše průměrné měsíční dávky v nezaměstnanosti činila ve Zlínském kraji 10 032 Kč.

**Tab. 2 Podíl nezaměstnaných a volná pracovní místa v okresech Zlínského kraje k 31. 7. 2023**

Pramen: Ministerstvo práce a sociálních věcí ČR

	Podíl nezaměstnaných v % <sup>1)</sup>			Pracovní místa v evidenci úřadu práce			Uchazeči o zaměstnání na 1 pracovní místo v evidenci úřadu práce
	celkem	v tom		celkem	z toho pro		
		ženy	muži		absolventy a mladistvé	osoby se zdravotním postižením	
<b>Zlínský kraj</b>	<b>2,66</b>	<b>3,07</b>	<b>2,27</b>	<b>8 713</b>	<b>2 596</b>	<b>801</b>	<b>1,21</b>
v tom okresy:							
Kroměříž	2,80	3,25	2,38	968	692	202	2,03
Uherské Hradiště	2,79	3,48	2,15	1 719	359	167	1,59
Vsetín	3,10	3,46	2,77	2 335	661	127	1,31
Zlín	2,14	2,38	1,92	3 691	884	305	0,76

<sup>1)</sup> Podíl dosažitelných uchazečů ve věku 15–64 let na obyvatelstvu ve věku 15–64 let.

**Podíl nezaměstnaných osob**, tj. počet dosažitelných uchazečů o zaměstnání ve věku 15 - 64 let k obyvatelstvu stejného věku, dosáhl ve Zlínském kraji ke konci sledovaného měsíce 2,66 %. Jednalo se o druhou nejnižší hodnotu napříč všemi kraji České republiky. Nejvyšší podíl nezaměstnaných zaznamenaly kraje Ústecký (5,41 %) a Moravskoslezský (4,88 %), nejnižší pak kraje Jihočeský (2,57 %) a Zlínský; republiková úroveň činila 3,55 %.

**Tab. 3 Neumístění uchazeči v okresech Zlínského kraje k 31. 7. 2023**

Pramen: Ministerstvo práce a sociálních věcí ČR

	Uchazeči o zaměstnání v evidenci úřadu práce celkem	z celkového počtu neumístěných uchazečů o zaměstnání						s nárokem na podporu v nezaměstnanosti
		dosažitelní	ženy		absolventi a mladiství		osoby se zdravotním postižením	
			celkem	z toho dosažitelné	celkem	z toho dosažitelní		
<b>Zlínský kraj</b>	<b>10 545</b>	<b>9 554</b>	<b>5 765</b>	<b>5 355</b>	<b>445</b>	<b>436</b>	<b>1 740</b>	<b>3 963</b>
v tom okresy:								
Kroměříž	1 962	1 811	1 095	1 024	86	86	317	720
Uherské Hradiště	2 725	2 460	1 601	1 486	122	118	572	1 071
Vsetín	3 069	2 743	1 604	1 478	124	124	402	982
Zlín	2 789	2 540	1 465	1 367	113	108	449	1 190

V rámci Zlínského kraje vykazoval nejvyšší podíl nezaměstnaných k 31. 7. 2023 okres Vsetín (3,10 %), naopak nejnižší okres Zlín (2,14 %). U okresu Kroměříž se jednalo o 2,80 %

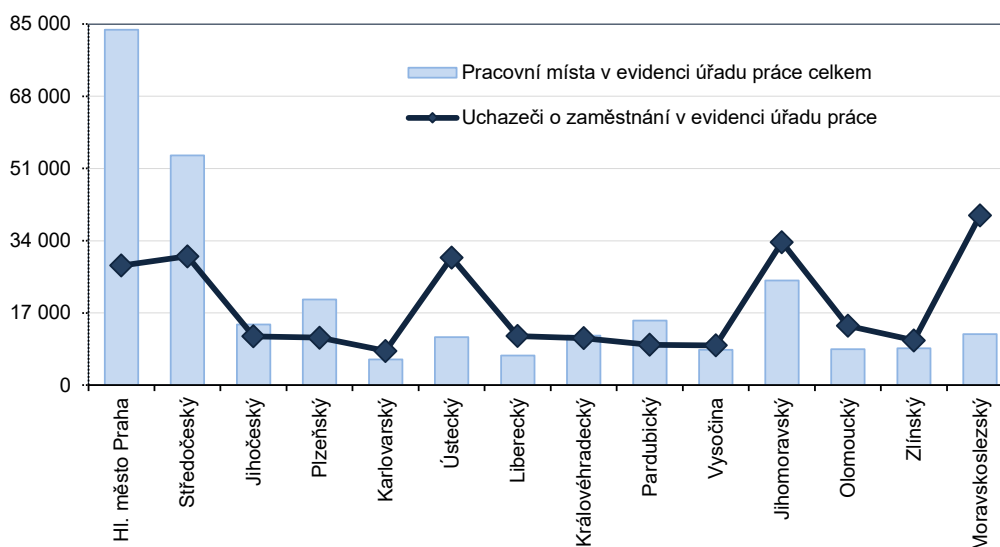
## KOMENTÁŘ

a u okresu Uherské Hradiště o 2,79 %. Podíl nezaměstnaných se oproti minulému měsíci zvýšil ve všech okresech kraje; ve Zlínském kraji vzrostl z 2,48 % na 2,66 %, tj. o 0,18 p. b.

Podíl nezaměstnaných žen ve Zlínském kraji (3,07 %) byl ke konci července letošního roku nejnižší v rámci České republiky. Naopak nejvyšší hodnotu tohoto ukazatele evidoval kraj Ústecký (6,50 %). Podíl nezaměstnaných mužů ve Zlínském kraji činil 2,27 %. Podíl nezaměstnaných žen i mužů ve Zlínském kraji oproti předchozímu měsíci vzrostl.

Úřady práce na území Zlínského kraje nabýzely **8 713 volných pracovních míst**, z toho 801 pro osoby se zdravotním postižením a 2 596 pro absolventy a mladistvé. Celková nabídka volných pracovních míst meziměsíčně vzrostla o 142, tj. o 1,7 %.

**Graf 3 Počet pracovních míst a uchazečů o zaměstnání v krajích ČR k 31. 7. 2023**



Na **jedno volné pracovní místo** ve Zlínském kraji připadalo 1,21 uchazečů, z toho nejvíce v okrese Kroměříž (2,03) a nejméně v okrese Zlín (0,76). V okrese Vsetín se jednalo o 1,31 uchazečů a v okrese Uherské Hradiště o 1,59 uchazečů na jedno volné pracovní místo.

Celorepublikový průměr činil 0,91 uchazeče. V rámci České republiky evidoval nejvyšší hodnotu tohoto ukazatele Moravskoslezský kraj (3,32), naopak nejnižší hodnotu Hlavní město Praha (0,34).

### Kontakt:

Ing. Monika Kazdová

Krajská správa ČSÚ ve Zlíně

Tel.: 577 004 963

E-mail: [monika.kazdova@czso.cz](mailto:monika.kazdova@czso.cz)