

KOMENTÁŘ

21. 7. 2023

Pracovní neschopnost ve Zlínském kraji v roce 2022

V roce 2022 ve Zlínském kraji vzrostl meziročně průměrný počet nemocensky pojištěných osob na 225,9 tis. a to výhradně vlivem navýšení počtu nemocensky pojištěných žen. Mimořádně vysoké zvýšení o 26,0 % nastalo u počtu nově hlášených případů dočasné pracovní neschopnosti. Průměrná doba trvání jednoho případu dočasné pracovní neschopnosti se zkrátila na 29,8 dní. Průměrný denní stav dočasně práce neschopných poklesl na 14 435 osob.

V roce 2022 dosáhl ve Zlínském kraji **průměrný počet nemocensky pojištěných osob 225,9 tis.** a zůstal devátým nejvyšším v mezikrajském pořadí. Na republikovém průměrném počtu se podílel 4,8 %. Meziročně se zvýšil o 1 186 (0,5 %) osob. Důvodem byl nárůst průměrného počtu pojištěných žen (o 1 273), mužů ubylo (o 87). V rámci kraje došlo k navýšení průměrného počtu nemocensky pojištěných v okresech Zlín (o 1,0 %) a Vsetín (o 0,9 %), počty poklesly v okresech Kroměříž a Uherské Hradiště (shodně o 0,2 %).

Tab. 1 Průměrný počet nemocensky pojištěných a počet nově hlášených případů pracovní neschopnosti v krajích ČR a okresech Zlínského kraje

	Průměrný počet nemocensky pojištěných		Počet nově hlášených případů pracovní neschopnosti			
			celkem		na 100 nemocensky pojištěných	
	2021	2022	2021	2022	2021	2022
Česká republika	4 708 165	4 747 949	2 754 773	3 457 633	58,51	72,82
v tom kraje:						
Hl. m. Praha	1 257 441	1 287 387	548 544	735 541	43,62	57,13
Středočeský	462 476	468 194	294 536	371 273	63,69	79,30
Jihočeský	232 041	231 428	150 856	181 305	65,01	78,34
Plzeňský	226 814	229 456	156 010	190 266	68,78	82,92
Karlovarský	80 287	80 170	51 659	62 965	64,34	78,54
Ústecký	275 733	271 766	183 720	224 425	66,63	82,58
Liberecký	150 867	152 027	109 926	136 033	72,86	89,48
Královéhradecký	200 777	211 542	136 057	173 370	67,77	81,96
Pardubický	204 005	197 192	134 216	159 167	65,79	80,72
Vysočina	177 136	178 444	109 115	138 455	61,60	77,59
Jihomoravský	514 708	523 447	289 031	374 174	56,15	71,48
Olomoucký	235 683	226 701	145 638	174 247	61,79	76,86
Zlínský	224 714	225 900	140 194	176 578	62,39	78,17
v tom okresy:						
Kroměříž	30 933	30 864	19 290	24 057	62,36	77,95
Uherské Hradiště	51 617	51 507	33 918	41 322	65,71	80,23
Vsetín	51 798	52 248	31 233	38 975	60,30	74,60
Zlín	90 365	91 281	55 753	72 224	61,70	79,12
Moravskoslezský	465 483	464 294	305 271	359 834	65,58	77,50

Oddělení informačních služeb – Krajská správa ČSÚ ve Zlíně

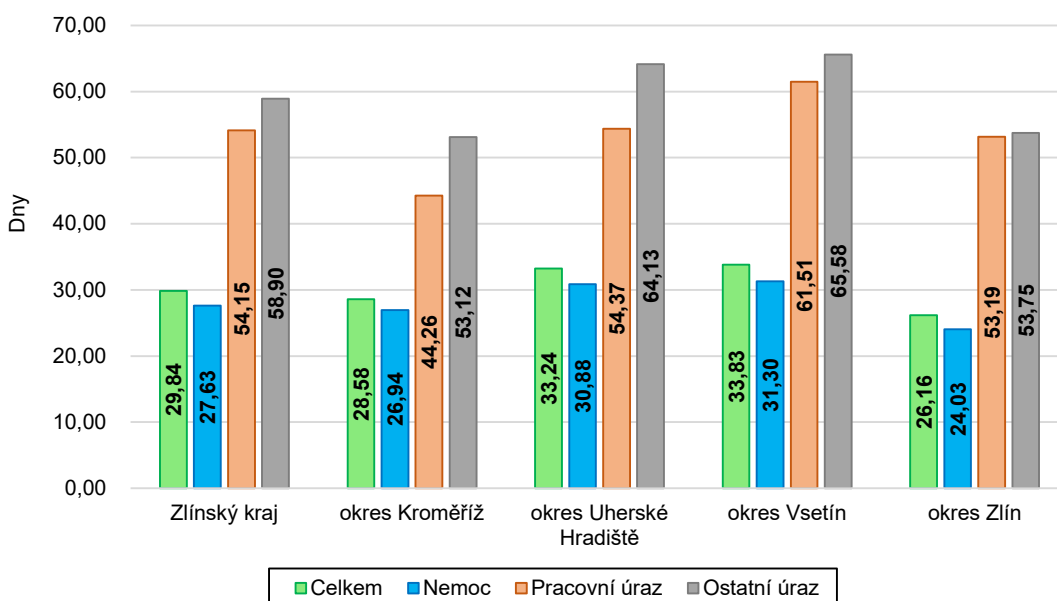
 Informace o inflaci, HDP, obyvatelstvu, průměrných mzdách a mnohé další najdete na stránkách Českého statistického úřadu: www.zlin.czso.cz | tel.: 577 004 932, e-mail: infoservis-zl@czso.cz

KOMENTÁŘ

Počet nově hlášených případů dočasné pracovní neschopnosti proti roku 2021 vzrostl o 36,4 tis. na **176,6 tis.** Jeho více jak čtvrtinový nárůst (konkrétně o 26,0 %) byl šestý nejvyšší a republikově nadprůměrný. Nejvýznamnějším faktorem mimořádně vysokého navýšení ve všech krajích byla pokračující epidemie covidu-19, která na počátku roku 2022 zesílila vlivem velké vlny nové varianty omikron. Na počtu nově hlášených případů dočasné pracovní neschopnosti v roce 2022 ve Zlínském kraji se podílely 92,7 % nemoc, 1,4 % pracovní úrazy a 5,9 % ostatní úrazy. Proti roku 2021 v kraji vzrostly počty nově hlášených případů dočasné pracovní neschopnosti pro nemoc o 35,6 tis. (27,8 %), pro pracovní úrazy o 134 (5,7 %) a pro ostatní úrazy o 612 (6,3 %). Nárůst zaznamenaly všechny okresy kraje. V roce 2022 nastala ve Zlínském kraji také změna v podobě získání nadpolovičního podílu (52,5 %) žen v počtu nově hlášených případů dočasné pracovní neschopnosti, zatímco v roce 2021 převažovali muži (51,8 %). Ženy převyšovaly muže počtem nově hlášených případů dočasné pracovní neschopnosti v roce 2022 ve všech krajích, na republikové úrovni z 54,1 %. V roce 2021 byl v ČR jejich podíl 51,3 % a muži měli vyšší zastoupení v polovině počtu krajů.

V kraji připadlo v roce 2022 **na 100 nemocensky pojištěných osob 78,17 nově hlášených případů dočasné pracovní neschopnosti**, což znamenalo rovněž deváté nejvyšší pořadí mezi krají. Proti roku 2021 se hodnota ukazatele zvýšila o republikově nadprůměrný a krajsky čtvrtý nejvyšší počet 15,78 případů. Na úrovni ČR dosáhla v roce 2022 hodnoty 72,82, když se meziročně navýšila o 14,31. Nárůst nastal ve všech krajích a také ve všech okresech Zlínského kraje, kde největší byl v okrese Zlín (o 17,42 případů). Nejvyšší počet však evidoval okres Uherské Hradiště a to co do počtu případů celkem (80,23 na 100 nemocensky pojištěných), tak také dle jednotlivých důvodů, tzn. nemoci i pracovních a ostatních úrazů.

Graf 1 Průměrná doba trvání jednoho případu dočasné pracovní neschopnosti ve Zlínském kraji a jeho okresech v roce 2022



KOMENTÁŘ

V roce 2022 se ve všech krajích meziročně zkrátila **průměrná doba trvání 1 případu dočasné pracovní neschopnosti**. Ve Zlínském kraji klesla o 9,1 na **29,8 dní**. Jednalo se o krajsky nejvýznamnější pokles a průměrná doba trvání již nebyla republikovým prvenstvím jako v minulých letech, ale zůstala za Moravskoslezským krajem (s 31,0 dny) na druhé nejvyšší pozici. Z okresů kraje nejvyšší snížení zaznamenal okres Vsetín (o 9,7 dne), přesto v něm zůstala průměrná doba trvání jednoho případu dočasné pracovní neschopnosti nejvyšší (33,8 dne). Následovaly okresy Uherské Hradiště, Kroměříž a Zlín, přičemž ten se jako jediný (s průměrnou dobou 26,2 dne) nacházel pod republikovým průměrem (26,3 dne).

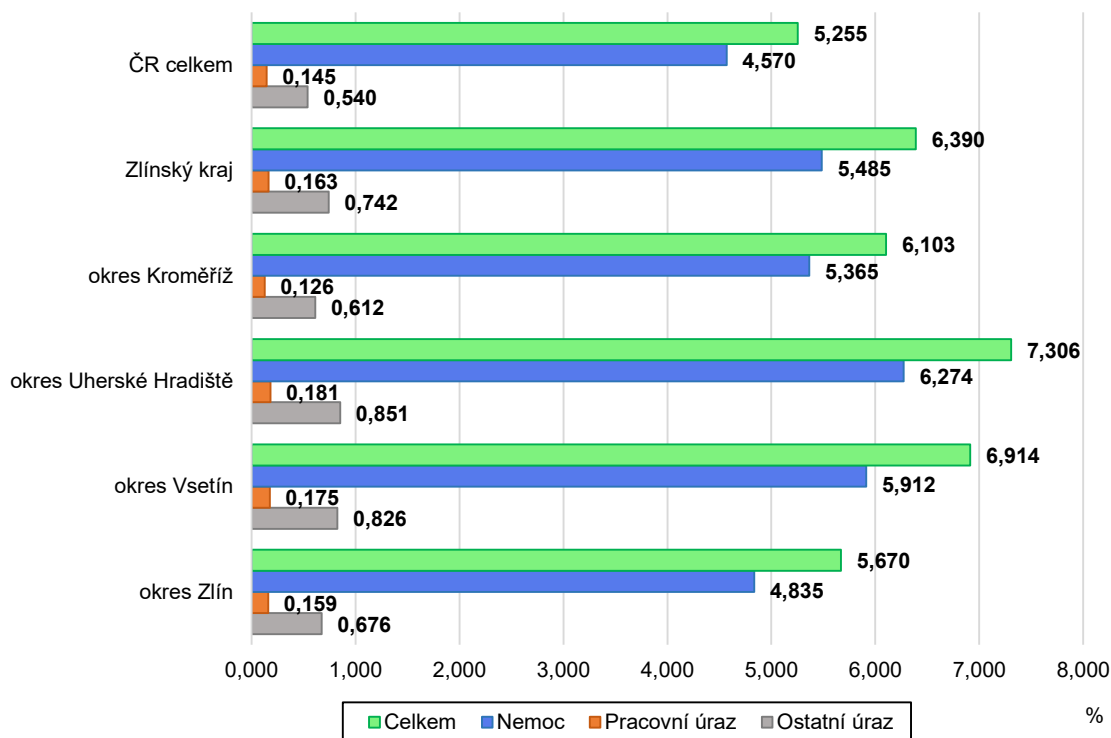
Proti roku 2021 došlo také ve všech krajích ke snížení hodnoty **průměrného procenta dočasné pracovní neschopnosti** (jedná se o ukazatel vyjadřující podíl kalendářních dnů pracovní neschopnosti na celkovém kalendářním fondu pojištěnců ve sledovaném roce v procentech). Zlínský kraj s **6,390 %** zaujímal druhé nejvyšší pořadí za Moravskoslezským krajem s 6,588 %. Okresem s nejvyšším průměrným procentem dočasné pracovní neschopnosti byl z pohledu Zlínského kraje okres Uherské Hradiště (7,306 %) a s nejnižší hodnotou okres Zlín (5,670 %). Republikově ukazatel dosahoval 5,255 %.

Tab. 2 Dočasná pracovní neschopnost pro nemoc a úraz v krajích ČR a okresech Zlínského kraje - vybrané údaje

	Kalendářní dny dočasné pracovní neschopnosti (v tis.)		Průměrná doba trvání 1 případu dočasné pracovní neschopnosti (kalendářní dny)		Průměrné procento dočasné pracovní neschopnosti	
	2021	2022	2021	2022	2021	2022
Česká republika	94 950	91 064	34,5	26,3	5,525	5,255
v tom kraje:						
Hl. m. Praha	17 884	17 588	32,6	23,9	3,897	3,743
Středočeský	9 578	9 166	32,5	24,7	5,674	5,364
Jihočeský	5 268	4 934	34,9	27,2	6,220	5,841
Plzeňský	5 147	4 770	33,0	25,1	6,217	5,695
Karlovarský	1 812	1 686	35,1	26,8	6,184	5,763
Ústecký	6 228	5 867	33,9	26,1	6,188	5,915
Liberecký	3 554	3 358	32,3	24,7	6,453	6,051
Královéhradecký	4 378	4 308	32,2	24,8	5,974	5,579
Pardubický	4 412	4 159	32,9	26,1	5,925	5,779
Vysočina	3 913	3 847	35,9	27,8	6,052	5,906
Jihomoravský	10 264	9 969	35,5	26,6	5,463	5,218
Olomoucký	5 230	4 977	35,9	28,6	6,080	6,014
Zlínský	5 463	5 269	39,0	29,8	6,660	6,390
v tom okresy:						
Kroměříž	721	688	37,4	28,6	6,383	6,103
Uherské Hradiště	1 415	1 374	41,7	33,2	7,511	7,306
Vsetín	1 359	1 319	43,5	33,8	7,189	6,914
Zlín	1 968	1 889	35,3	26,2	5,966	5,670
Moravskoslezský	11 819	11 165	38,7	31,0	6,956	6,588

KOMENTÁŘ

Graf 2 Průměrné procento dočasné pracovní neschopnosti v ČR, ve Zlínském kraji a jeho okresech v roce 2022



Ve všech krajích se v roce 2022 snížil rovněž **průměrný denní stav dočasně práce neschopných** celkem, ve Zlínském kraji o 532 osob na průměrný denní stav **14 435** dočasně práce neschopných, zahrnující 12 390 osob pro nemoc, 369 osob pro pracovní úraz a 1 676 osob pro ostatní úraz.

Více informací naleznete v publikaci:

[Pracovní neschopnost pro nemoc a úraz v České republice - 2022 | ČSÚ \(czso.cz\)](#)

Kontakt:

Ing. Ludmila Žampachová
Krajská správa ČSÚ ve Zlíně
T: 577 004 936
E: ludmila.zampachova@czso.cz