

## KOMENTÁŘ

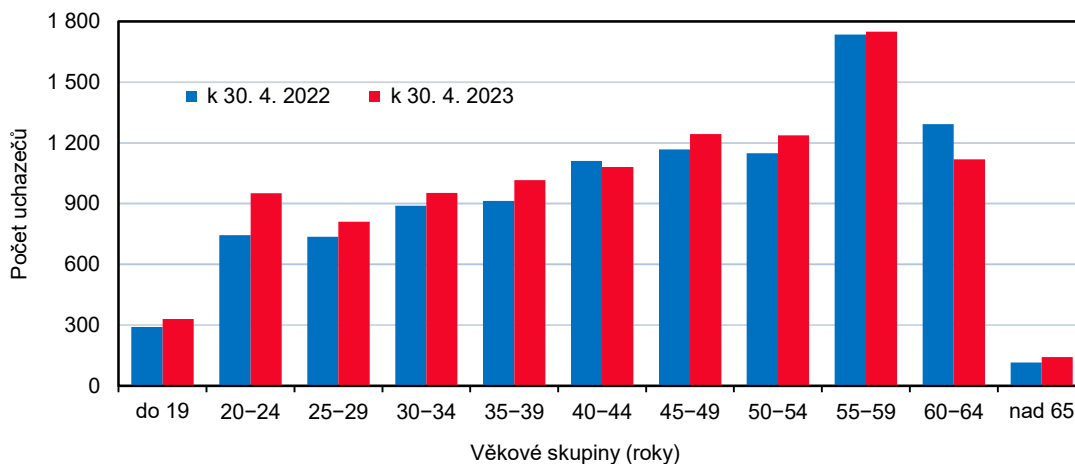
16. 5. 2023

### Nezaměstnanost ve Zlínském kraji k 30. 4. 2023

Ke konci dubna 2023 evidovaly úřady práce ve Zlínském kraji celkem **10 633 uchazečů o zaměstnání**, z toho **9 568 dosažitelných**. Na **1 volné pracovní místo** připadalo **1,13 uchazečů o zaměstnání**. V rámci České republiky vykazoval Zlínský kraj **nejnižší podíl nezaměstnaných osob (2,66 %) a současně i nejnižší podíl nezaměstnaných žen (2,90 %)**.

K 30. 4. 2023 bylo na úřadech práce ve Zlínském kraji evidováno celkem **10 633 uchazečů o zaměstnání**, z toho **9 568 (90,0 %) dosažitelných** ve věku 15 - 64 let. Počet uchazečů tak meziměsíčně klesl o 733, tj. o 6,4 %. Nejvíce uchazečů o zaměstnání evidovaly úřady práce v okrese Vsetín (3 247), nejméně v okrese Kroměříž (1 963). V okrese Zlín bylo evidováno 2 594 uchazečů a v Uherském Hradišti 2 829. Více než polovinu z celkového počtu uchazečů ve Zlínském kraji tvořily ženy (5 544, tj. 52,1 %), mužů bylo 5 089 (47,9 %). Absolventů škol všech stupňů vzdělání a mladistvých uchazečů o zaměstnání bylo na konci sledovaného měsíce 510 (4,8 % všech uchazečů) a osob se zdravotním postižením 1 798 (16,9 %).

**Graf 1 Uchazeči o zaměstnání ve Zlínském kraji podle věkových skupin**



Mezi uchazeči o zaměstnání převládali lidé ve **věku 55 až 59 let**. Jednalo se o 1 749 osob, které se na celkovém počtu uchazečů ve Zlínském kraji podílely 16,4 %. Druhou a třetí nejpočetnější skupinou byli uchazeči ve věku 45 až 49 let (1 244) a 50 až 54 let (1 237). Průměrný věk uchazečů o zaměstnání činil 44,1 let a nezaměstnaní tak byli o 0,9 roku mladší než v dubnu 2022.

Z hlediska **vzdělanostní struktury** mělo střední odborné vzdělání s výučním listem 37,2 % (3 952) nezaměstnaných. Uchazečů bez vzdělání, s neúplným základním vzděláním či se základním vzděláním bylo 21,6 % (2 299).

## KOMENTÁŘ

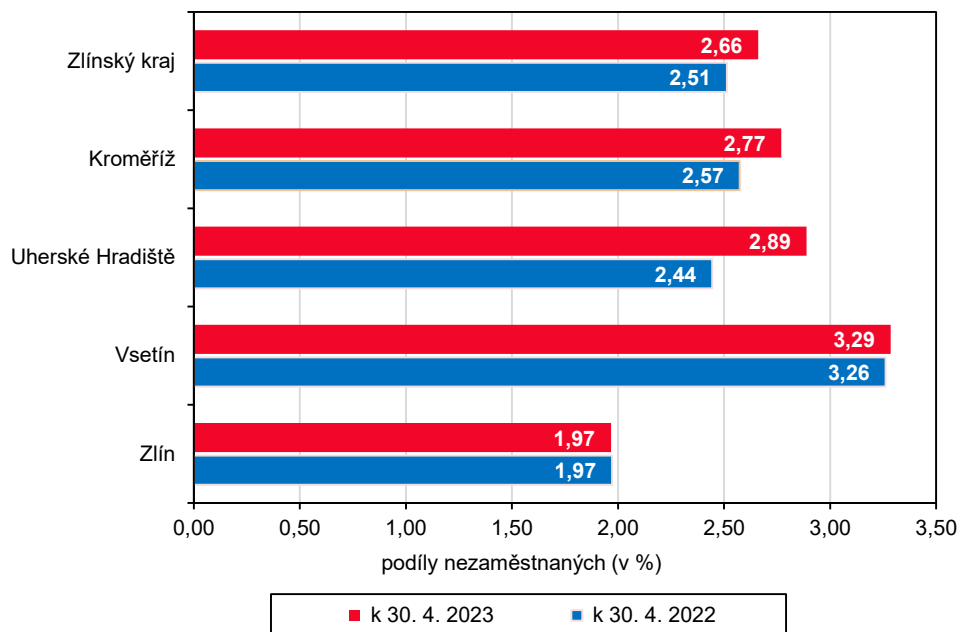
**Tab. 1 Podíl nezaměstnaných a volná pracovní místa v krajích ČR k 30. 4. 2023**

Pramen: Ministerstvo práce a sociálních věcí ČR

	Podíl nezaměstnaných v % <sup>1)</sup>			Pracovní místa v evidenci úřadu práce			Uchazeči o zaměstnání na 1 pracovní místo v evidenci úřadu práce
	celkem	v tom		celkem	z toho pro		
		ženy	muži		absolventy a mladistvé	osoby se zdravotním postižením	
<b>Česká republika</b>	<b>3,57</b>	<b>4,01</b>	<b>3,14</b>	<b>284 530</b>	<b>53 441</b>	<b>10 101</b>	<b>0,92</b>
v tom kraje:							
Hl. město Praha	3,04	3,51	2,58	79 054	5 774	1 822	0,35
Středočeský	3,14	3,66	2,63	57 904	12 314	1 207	0,52
Jihočeský	2,68	3,09	2,29	14 839	3 826	744	0,81
Plzeňský	2,72	3,20	2,27	19 368	4 829	705	0,57
Karlovarský	4,20	4,80	3,62	6 152	712	197	1,35
Ústecký	5,48	6,38	4,62	11 643	2 627	694	2,62
Liberecký	3,83	4,36	3,32	7 317	1 487	445	1,63
Královéhradecký	3,02	3,40	2,67	11 446	2 045	428	0,99
Pardubický	2,69	3,16	2,24	14 941	3 573	404	0,64
Vysočina	2,69	3,07	2,33	8 537	2 879	432	1,11
Jihomoravský	4,16	4,58	3,75	24 361	5 650	707	1,39
Olomoucký	3,41	3,71	3,13	7 629	1 783	636	1,89
<b>Zlínský</b>	<b>2,66</b>	<b>2,90</b>	<b>2,43</b>	<b>9 449</b>	<b>2 851</b>	<b>790</b>	<b>1,13</b>
Moravskoslezský	4,90	5,11	4,71	11 890	3 091	890	3,40

<sup>1)</sup> podíl dosažitelných uchazečů ve věku 15–64 let na obyvatelstvu ve věku 15–64 let

**Graf 2 Podíl nezaměstnaných ve Zlínském kraji a jeho okresech**



## KOMENTÁŘ

**Nárok na podporu v nezaměstnanosti** mělo 3 832 (36,0 %) uchazečů. Oproti minulému měsíci (březnu 2023) došlo k poklesu o 558 uchazečů. V rámci Zlínského kraje bylo na konci dubna letošního roku evidováno nejvíce uchazečů s nárokem na podporu v nezaměstnanosti v okrese Zlín (1 089), v závěsu okres Vsetín (1 043). Nejméně uchazečů s nárokem na podporu evidoval okres Kroměříž (709); v okrese Uherské Hradiště se jednalo o 991 uchazečů. Výše průměrné měsíční dávky v nezaměstnanosti činila ve Zlínském kraji 9 512 Kč.

**Tab. 2 Podíl nezaměstnaných a volná pracovní místa v okresech Zlínského kraje k 30. 4. 2023**

Pramen: Ministerstvo práce a sociálních věcí ČR

	Podíl nezaměstnaných v % <sup>1)</sup>			Pracovní místa v evidenci úřadu práce			Uchazeči o zaměstnání na 1 pracovní místo v evidenci úřadu práce
	celkem	v tom		celkem	z toho pro		
		ženy	muži		absolventy a mladistvé	osoby se zdravotním postižením	
<b>Zlínský kraj</b>	<b>2,66</b>	<b>2,90</b>	<b>2,43</b>	<b>9 449</b>	<b>2 851</b>	<b>790</b>	<b>1,13</b>
v tom okresy:							
Kroměříž	2,77	3,09	2,47	1 001	701	180	1,96
Uherské Hradiště	2,89	3,39	2,42	1 753	352	188	1,61
Vsetín	3,29	3,28	3,29	2 680	766	105	1,21
Zlín	1,97	2,16	1,78	4 015	1 032	317	0,65

<sup>1)</sup> Podíl dosažitelných uchazečů ve věku 15–64 let na obyvatelstvu ve věku 15–64 let.

**Podíl nezaměstnaných osob**, tj. počet dosažitelných uchazečů o zaměstnání ve věku 15 - 64 let k obyvatelstvu stejného věku, dosáhl ve Zlínském kraji ke konci sledovaného měsíce 2,66 %. Jednalo se o nejnižší hodnotu napříč všemi kraji České republiky. Nejvyšší podíl nezaměstnaných zaznamenaly kraje Ústecký (5,48 %) a Moravskoslezský (4,90 %); republiková úroveň činila 3,57 %.

**Tab. 3 Neumístění uchazeči v okresech Zlínského kraje k 30. 4. 2023**

Pramen: Ministerstvo práce a sociálních věcí ČR

	Uchazeči o zaměstnání v evidenci úřadu práce celkem	z celkového počtu neumístěných uchazečů o zaměstnání						s nárokem na podporu v nezaměstnanosti
		dosažitelní	ženy		absolventi a mladiství		osoby se zdravotním postižením	
			celkem	z toho dosažitelné	celkem	z toho dosažitelní		
<b>Zlínský kraj</b>	<b>10 633</b>	<b>9 568</b>	<b>5 544</b>	<b>5 065</b>	<b>510</b>	<b>497</b>	<b>1 798</b>	<b>3 832</b>
v tom okresy:								
Kroměříž	1 963	1 789	1 066	972	94	93	327	709
Uherské Hradiště	2 829	2 544	1 580	1 447	147	142	585	991
Vsetín	3 247	2 905	1 542	1 404	135	132	418	1 043
Zlín	2 594	2 330	1 356	1 242	134	130	468	1 089

V rámci Zlínského kraje k 30. 4. 2023 vykazoval nejvyšší podíl nezaměstnaných okres Vsetín (3,29 %), naopak nejnižší okres Zlín (1,97 %). U okresu Kroměříž se jednalo o 2,77 %

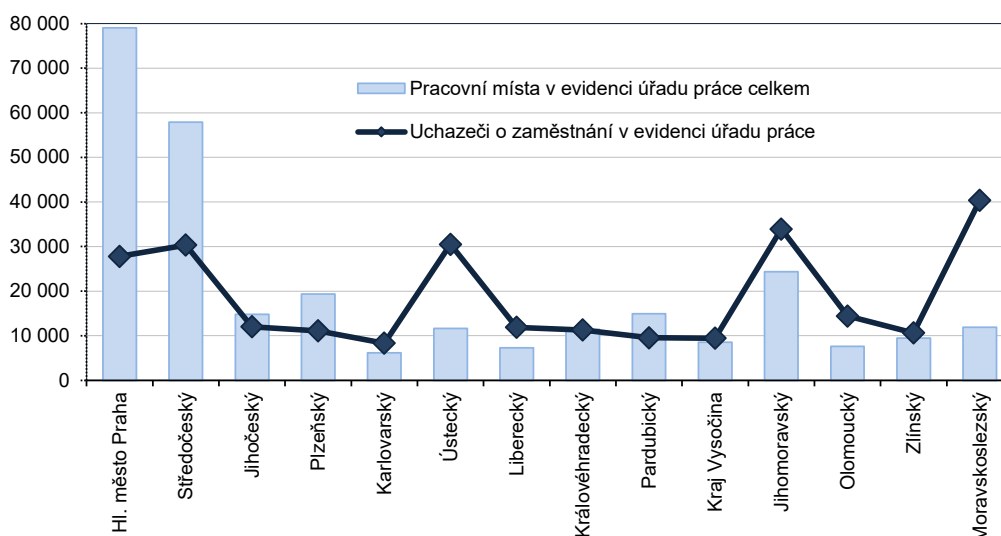
## KOMENTÁŘ

a u okresu Uherské Hradiště o 2,89 %. Podíl nezaměstnaných se oproti minulému měsíci snížil ve všech okresech a ve Zlínském kraji klesl z 2,86 % na 2,66 %, tj. o 0,2 procentního bodu.

Také podíl nezaměstnaných žen ve Zlínském kraji (2,90 %) byl ke konci dubna letošního roku nejnižší v rámci České republiky. Naopak nejvyšší hodnotu tohoto ukazatele evidoval kraj Ústecký (6,38 %). Podíl nezaměstnaných mužů ve Zlínském kraji činil 2,43 %. Podíl nezaměstnaných žen i mužů v kraji oproti předchozímu měsíci klesl.

Úřady práce nabízely k 30. 4. 2023 na území Zlínského kraje **9 449 volných pracovních míst**; z toho 790 pro osoby se zdravotním postižením a 2 851 pro absolventy a mladistvé. Nabídka volných pracovních míst meziměsíčně klesla o 64, tj. o 0,7 %.

**Graf 3 Počet pracovních míst a uchazečů o zaměstnání v krajích ČR k 30. 4. 2023**



Na **jedno volné pracovní místo** ve Zlínském kraji připadalo 1,13 uchazeče, z toho nejvíce v okrese Kroměříž (1,96) a nejméně v okrese Zlín (0,65). V okrese Vsetín se jednalo o 1,21 uchazečů na jedno volné pracovní místo a v okrese Uherské Hradiště o 1,61.

Celorepublikový průměr na jedno volné pracovní místo byl 0,92 uchazeče. Největší počet v rámci České republiky evidoval Moravskoslezský kraj (3,40), naopak nejméně Hlavní město Praha (0,35).

### Kontakt:

Ing. Monika Kazdová  
Krajská správa ČSÚ ve Zlíně  
Tel.: 577 004 963  
E-mail: [monika.kazdova@czso.cz](mailto:monika.kazdova@czso.cz)

### Oddělení informačních služeb – Krajská správa ČSÚ ve Zlíně

Informace o inflaci, HDP, obyvatelstvu, průměrných mzdách a mnohé další najdete na stránkách Českého statistického úřadu: [www.zlin.czso.cz](http://www.zlin.czso.cz) | tel.: 577 004 932, e-mail: [infoservis-zl@czso.cz](mailto:infoservis-zl@czso.cz)