

KOMENTÁŘ

9. 2. 2023

Cestovní ruch ve Zlínském kraji ve 4. čtvrtletí 2022

Hromadná ubytovací zařízení ve Zlínském kraji ve 4. čtvrtletí roku 2022 ubytovala o 18,0 % více hostů ve srovnání se stejným obdobím roku 2021. Počet rezidentů vzrostl o 12,0 %, počet nerezidentů o 75,5 % a ubytování hosté zde strávili proti 4. čtvrtletí předešlého roku o 4,7 % více nocí. V průběhu roku 2022 se zde ubytovalo 803,3 tis. hostů na celkem 2,3 mil. nocí. Cestovní ruch v kraji stále ještě nedosáhl úrovně předcovidového roku 2019, hodnoty byly nižší o 0,6 % hostů a 0,5 % přenocování.

4. čtvrtletí 2022

Počet 157,0 tis. hostů ubytovaných ve sledovaných zařízeních Zlínského kraje byl v posledním čtvrtletí roku 2022 vyšší o 23,9 tis. proti stejnému období roku předcházejícího a v procentuálním vyjádření vzrostl o 18,0 %. Rezidentů (hostů z tuzemska) přibýlo 14,4 tis., resp. 12,0 %, nerezidentů (hostů ze zahraničí) 9,5 tis., resp. 75,5 %. K dosažení úrovně 4. čtvrtletí předcovidového roku 2019 scházelo 1,8 tis. hostů, ačkoliv rezidentů se ubytovalo o 1,2 tis. více, počet zahraničních návštěvníků byl nižší o 3,0 tis. Z celkového počtu hostů ve 4. čtvrtletí roku 2022 tvořili rezidenti 85,9 % a zahraniční návštěvníci jen 14,1 %, nižší podíl nerezidentů měl jen Kraj Vysočina a Pardubický kraj. V Hlavním městě Praze tvořili nerezidenti 75,8 % hostů, v Karlovarském kraji 54,0 % hostů.

Tab. 1 Hosté ubytovaní v HUZ v České republice podle krajů ve 4. čtvrtletí 2022
předběžné údaje

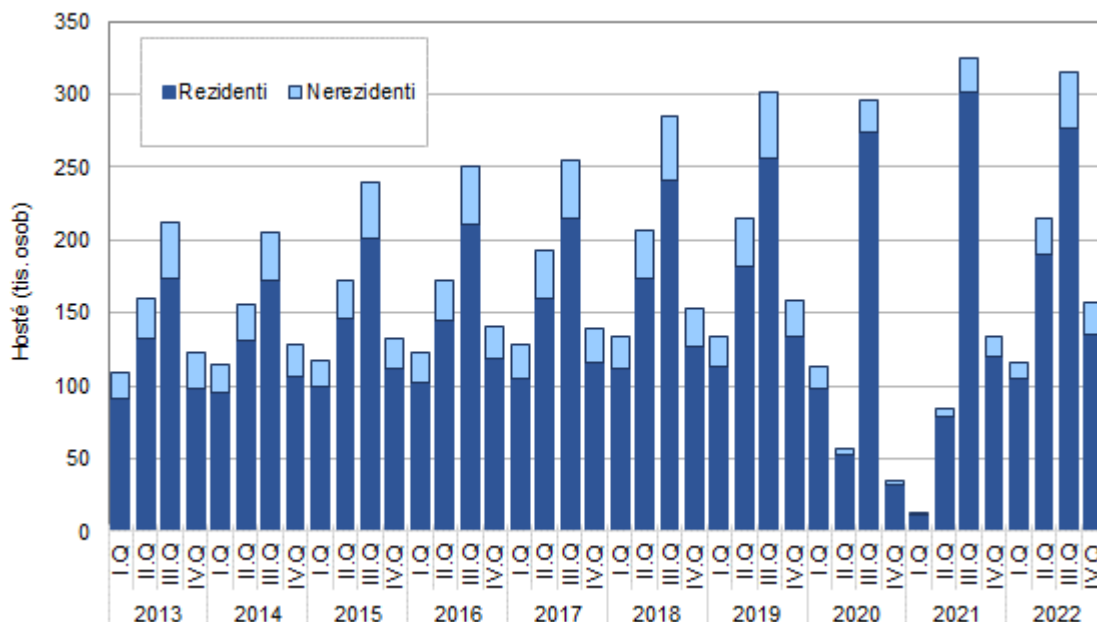
	Hosté			v tom				Podíl nerezidentů na hostech celkem v %
	celkem	index 2022/2021	podíl na ČR v %	rezidenti	index 2022/2021	nerezidenti	index 2022/2021	
Česká republika	4 301 543	142,7	100,0	2 301 694	116,2	1 999 849	193,7	46,5
v tom kraje:								
Hl. m. Praha	1 732 386	175,3	40,3	419 939	129,6	1 312 447	197,6	75,8
Středočeský	232 055	137,9	5,4	182 690	127,4	49 365	199,2	21,3
Jihočeský	212 784	130,0	4,9	149 862	108,9	62 922	242,2	29,6
Plzeňský	162 252	142,2	3,8	100 187	129,5	62 065	168,7	38,3
Karlovarský	290 864	133,9	6,8	133 746	96,7	157 118	199,0	54,0
Ústecký	110 643	128,1	2,6	73 852	114,1	36 791	170,0	33,3
Liberecký	178 056	112,7	4,1	142 251	104,2	35 805	166,2	20,1
Královéhradecký	261 308	118,5	6,1	211 836	111,1	49 472	165,7	18,9
Pardubický	90 958	122,1	2,1	78 839	119,9	12 119	138,6	13,3
Kraj Vysočina	120 707	122,1	2,8	104 911	117,1	15 796	170,6	13,1
Jihomoravský	394 891	134,0	9,2	276 415	119,3	118 476	188,2	30,0
Olomoucký	147 932	123,1	3,4	123 963	116,1	23 969	178,6	16,2
Zlínský	157 034	118,0	3,7	134 959	112,0	22 075	175,5	14,1
Moravskoslezský	209 673	119,4	4,9	168 244	109,2	41 429	192,5	19,8

Oddělení informačních služeb – Krajská správa ČSÚ ve Zlíně

 Informace o inflaci, HDP, obyvatelstvu, průměrných mzdách a mnohé další najdete na stránkách Českého statistického úřadu: www.zlin.czso.cz | tel.: 577 004 932, e-mail: infoservis-zl@czso.cz

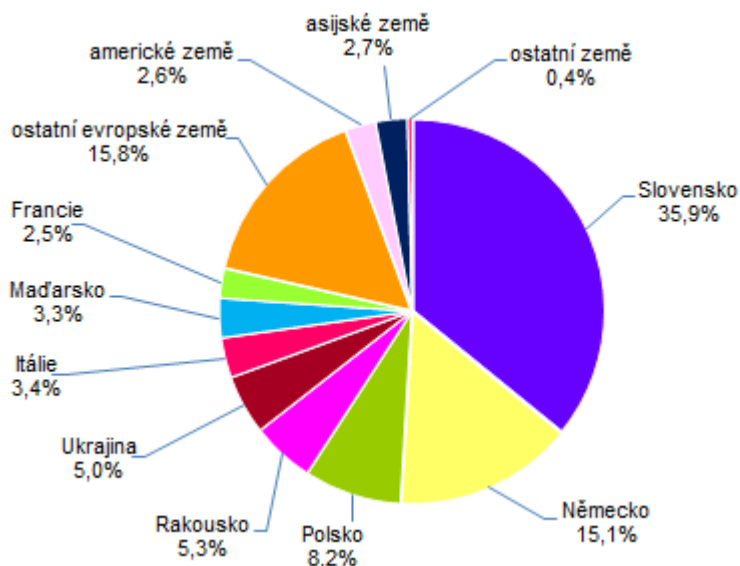
KOMENTÁŘ

Graf 1 Počet hostů v HUZ ve Zlínském kraji podle čtvrtletí



Z počtu 22,1 tis. nerezidentů převažovali více než třetinou hosté ze Slovenska (7,9 tis.), následovali návštěvníci z Německa (3,3 tis.), Polska (1,8 tis.) Rakouska (1,2 tis.), Ukrajiny (1,1 tis.), Itálie (0,7 tis.), Maďarska (0,7 tis), Francie (0,5 tis.). Z mimoevropských zemí do kraje zavítalo a v hromadných ubytovacích zařízeních přenocovalo nejvíce hostů ze Spojených států amerických (0,4 tis.) a Japonska (0,1 tis.).

Graf 2 Počet hostů v HUZ ve Zlínském kraji ve 4. čtvrtletí 2022 podle zemí



KOMENTÁŘ

Přenocování hostů v hromadných ubytovacích zařízeních Zlínského kraje ve 4. čtvrtletí roku 2022 dosáhlo počtu 393,0 tis. nocí, který se meziročně zvýšil pouze o 4,7 % a byl to z mezikrajského pohledu vůbec nejnižší nárůst. U nerezidentů meziročně počet přenocování vzrostl o 57,7 %, u domácích hostů pouze o 0,2 %. Hosté v kraji strávili celkově o 17,8 tis. více nocí, z toho cizinci navýšili počet přenocování o 17,0 tis. a domácí hosté o 0,8 tis. Počty přenocování vzrostly ve všech krajích s výjimkou rezidentů v Karlovarském kraji, kde došlo jako v jediném k poklesu počtu domácích hostů.

Tab. 2 Přenocování hostů ubytovaných v HUZ v České republice podle krajů ve 4. čtvrtletí 2022

předběžné údaje

	Počet přenocování			v tom				Průměrný počet přenocování
	celkem	index 2022/2021	podíl na ČR v %	rezidenti	index 2022/2021	nerezidenti	index 2022/2021	
Česká republika	10 256 754	132,9	100,0	5 316 824	105,9	4 939 930	183,1	2,4
v tom kraje:								
Hl. m. Praha	3 856 163	172,0	37,6	687 588	115,5	3 168 575	192,4	2,2
Středočeský	471 153	123,7	4,6	364 422	115,1	106 731	166,1	2,0
Jihočeský	534 596	116,4	5,2	411 699	102,6	122 897	212,4	2,5
Plzeňský	350 856	127,0	3,4	210 657	112,9	140 199	156,2	2,2
Karlovarský	1 117 528	122,0	10,9	499 752	88,1	617 776	177,4	3,8
Ústecký	272 645	115,4	2,7	183 236	104,5	89 409	146,7	2,5
Liberecký	458 681	109,9	4,5	361 994	101,6	96 687	158,1	2,6
Královéhradecký	710 069	114,3	6,9	570 057	106,5	140 012	162,7	2,7
Pardubický	212 023	114,9	2,1	184 843	114,9	27 180	114,5	2,3
Kraj Vysočina	233 536	117,5	2,3	200 413	112,8	33 123	156,5	1,9
Jihomoravský	694 619	124,4	6,8	494 135	113,1	200 484	165,3	1,8
Olomoucký	429 618	110,5	4,2	371 602	103,5	58 016	195,4	2,9
Zlínský	392 983	104,7	3,8	346 663	100,2	46 320	157,7	2,5
Moravskoslezský	522 284	112,3	5,1	429 763	105,4	92 521	161,3	2,5

Vývoj v 1. až 4. čtvrtletí 2022

Jednoznačně nejvíce ze všech krajů, o 153,8 %, vzrostl v roce 2022 meziročně počet hostů v Hlavním městě Praze, kde se ubytovalo 6,0 mil. hostů. Ve Zlínském kraji v loňském roce hromadná ubytovací zařízení zaevidovala celkem **803,3 tis. návštěvníků**, o 44,7 % více proti roku 2021. Na nárůstu se podílela jak klientela domácí, jejíž počet vzrostl meziročně o 37,8 % a byl to republikově mírně nadprůměrný nárůst, tak zahraniční, s nárůstem vyšším o 125,7 %. Ve srovnání s předcovidovým rokem 2019 byl celkový počet hostů nižší o 5,1 tis. (-0,6 %) při počtu rezidentů vyšším o 20,9 tis. (+3,0 %) a zároveň o 26,0 tis. (-21,0 %) nižším počtu nerezidentů.

Počet **2,3 mil. přenocování** hostů v roce 2022 ve Zlínském kraji znamenal meziroční nárůst o 0,5 mil. nocí a byl vyšší o 30,2 %. Proti roku 2019 byl nižší o 0,5 % a menší o 12,5 tis. přenocování hostů.

KOMENTÁŘ
Tab. 3 Hosté v hromadných ubytovacích zařízeních podle krajů v 1. až 4. čtvrtletí 2022
 předběžné údaje

	Hosté				Index 2022/2021		
	celkem	v %	rezidenti	nerezidenti	celkem	rezidenti	nerezidenti
Česká republika	19 459 427	100,0	12 109 732	7 349 695	170,9	137,4	286,0
v tom kraje:							
Hl. m. Praha	5 976 267	30,7	1 496 474	4 479 793	253,8	158,6	317,4
Středočeský	1 168 695	6,0	963 558	205 137	149,5	137,1	260,1
Jihočeský	1 468 426	7,5	1 179 825	288 601	131,2	117,0	259,6
Píseňský	839 100	4,3	595 030	244 070	151,3	134,2	219,6
Karlovarský	1 157 885	6,0	632 101	525 784	163,0	121,6	275,8
Ústecký	581 863	3,0	408 398	173 465	146,6	126,2	237,1
Liberecký	1 118 326	5,7	956 580	161 746	154,8	145,3	252,5
Královéhradecký	1 473 180	7,6	1 224 607	248 573	156,8	143,5	290,0
Pardubický	506 194	2,6	448 772	57 422	144,1	138,9	204,4
Vysočina	646 772	3,3	576 067	70 705	143,5	138,0	213,3
Jihomoravský	1 992 679	10,2	1 465 756	526 923	149,6	132,0	238,2
Olomoucký	723 663	3,7	618 505	105 158	154,3	146,1	230,5
Zlínský	803 284	4,1	705 629	97 655	144,7	137,8	225,7
Moravskoslezský	1 003 093	5,2	838 430	164 663	155,3	146,2	227,7

Do celkových výsledků návštěvnosti jsou započítány údaje týkající se ukrajinských státních příslušníků, kteří si ubytování hradili sami. Vzhledem k válečnému konfliktu na Ukrajině však nebylo ve všech případech možné na straně provozovatelů ubytovacích zařízení rozlišit, zda jde o turistu či uprchlíka. Do počtu návštěvníků tak mohly být započítány i osoby, které nelze objektivně považovat za účastníka cestovního ruchu dle mezinárodních doporučení.

Další informace:

[Cestovní ruch – veřejná databáze](#)
[Cestovní ruch - 4. čtvrtletí 2022](#)
[Cestovní ruch - Kraj](#)

Kontakt:

Ing. Ludmila Žampachová
 Krajská správa ČSÚ ve Zlíně
 E: ludmila.zampachova@czso.cz
 T: 577 004 936
 M: 731 622 011

Oddělení informačních služeb – Krajská správa ČSÚ ve Zlíně

Informace o inflaci, HDP, obyvatelstvu, průměrných mzdách a mnohé další najdete na stránkách Českého statistického úřadu: www.zlin.czso.cz | tel.: 577 004 932, e-mail: infoservis-zl@czso.cz