

KOMENTÁŘ

11. 5. 2022

Cestovní ruch ve Zlínském kraji v 1. čtvrtletí 2022

Zlínský kraj v 1. čtvrtletí roku 2022 navštívilo a současně se zde v hromadných ubytovacích zařízeních ubytovalo 114,8 tis. hostů, z toho 13,4 tis. zahraničních. Meziročně se počet hostů zvýšil o 788,9 %, což představovalo 101,9 tis. osob. Počet přenocování vzrostl o 430,5 %, tedy o 270,1 tis. na 332,8 tis. nocí. Návštěvnost Zlínského kraje se oproti stejnému období minulého roku výrazně zvýšila, ale její srovnávací základna je kvůli loňským pandemickým omezením na nízké úrovni. Ubytovací služby se vrací k normálu, což dokazuje nárůst návštěvnosti Zlínského kraje na úroveň 1. čtvrtletí roku 2020.

V 1. čtvrtletí 2022 navštívilo a současně se v hromadných ubytovacích zařízeních (HUZ) na území Zlínského kraje ubytovalo **114,8 tis. hostů**, o 101,9 tis. více než za stejné období roku předcházejícího. Meziroční nárůst představoval 788,9 %. Konkrétně se jednalo o navýšení 812,3 % domácích návštěvníků a 644,9 % zahraničních.

Hosté z tuzemska, tzv. rezidenti, představovali 88,3 % celkového počtu hostů Zlínského kraje, tj. 101,4 tis. osob. Meziročně jejich počet vzrostl o 90,3 tis. Hosté ze zahraničí, tzv. nerezidenti, představovali 11,7 % celkového počtu hostů Zlínského kraje, tedy 13,4 tis. osob, což byl meziroční nárůst 11,6 tis.

Tab. 1 Hosté ubytovaní v HUZ v České republice podle krajů v 1. čtvrtletí 2022

předběžné údaje

	Hosté			v tom				Podíl nerezidentů na hostech celkem v %
	celkem	index 2022/2021	podíl na ČR v %	rezidenti	index 2022/2021	nerezidenti	index 2022/2021	
Česká republika	2 810 872	1 005,1	100,0	1 925 280	858,3	885 592	1 600,4	31,5
v tom kraje:								
Hl. m. Praha	757 682	922,1	27,0	267 543	499,6	490 139	1 712,8	64,7
Středočeský	127 607	704,5	4,5	104 810	671,0	22 797	913,7	17,9
Jihočeský	153 953	886,8	5,5	129 603	830,1	24 350	1 393,8	15,8
Píseňský	122 314	975,7	4,4	87 403	816,2	34 911	1 910,8	28,5
Karlovarský	192 654	1 367,4	6,9	117 286	920,5	75 368	5 591,1	39,1
Ústecký	79 095	683,7	2,8	59 425	579,4	19 670	1 499,2	24,9
Liberecký	238 217	3 210,5	8,5	202 536	3 096,9	35 681	4 054,7	15,0
Královéhradecký	345 598	2 041,8	12,3	282 366	1 788,9	63 232	5 537,0	18,3
Pardubický	79 061	684,3	2,8	71 167	722,7	7 894	463,0	10,0
Kraj Vysočina	82 630	862,0	2,9	73 789	907,5	8 841	607,6	10,7
Jihomoravský	205 621	747,2	7,3	149 506	687,3	56 115	973,2	27,3
Olomoucký	135 808	1 000,6	4,8	122 516	1 021,0	13 292	845,5	9,8
Zlínský	114 835	888,9	4,1	101 390	912,3	13 445	744,9	11,7
Moravskoslezský	175 797	723,0	6,3	155 940	755,2	19 857	541,7	11,3

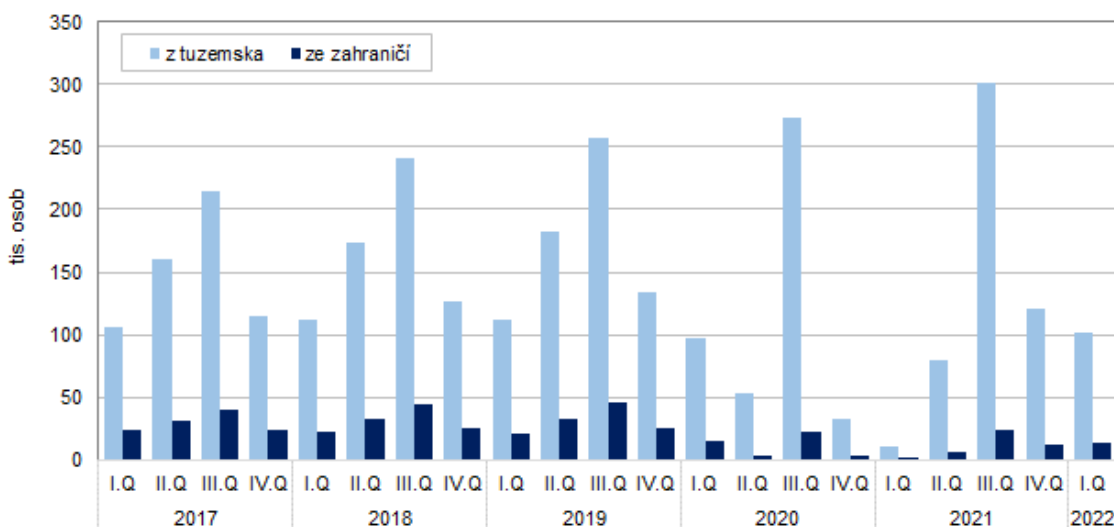
KOMENTÁŘ

Z pohledu celé České republiky přijelo ve sledovaném období 2,8 mil. hostů, což meziročně představovalo navýšení o 905,1 %. Rezidenti tvořili 68,5 % (tj. 1,9 mil.) návštěvníků, nerezidenti 31,5 % (885,6 tis.). Nejvíce hostů (757,7 tis.) navštívilo Hlavní město Prahu. Následovaly kraje Královéhradecký (345,6 tis. hostů), Liberecký (238,2 tis.) a Jihomoravský (205,6 tis.).

Návštěvníků přibýlo ve všech krajích České republiky. Nejvyšší meziroční přírůstek zaznamenal Liberecký kraj (o 3 110,5 %). V ostatních krajích se meziroční nárůst pohyboval od 583,7 % (Ústecký kraj) do 1 941,8 % (Královéhradecký kraj). Zlínský kraj dosáhl se svými 788,9 % na prostřední sedmou pozici.

Návštěvnost Zlínského kraje ze strany cizinců byla v 1. čtvrtletí letošního roku více než 7,4 krát vyšší oproti prvnímu čtvrtletí roku minulého, nicméně návštěvnosti prvního čtvrtletí roku 2020 zatím nedosáhla (-12,2 %).

Graf 1 Počet hostů v HUZ ve Zlínském kraji podle čtvrtletí

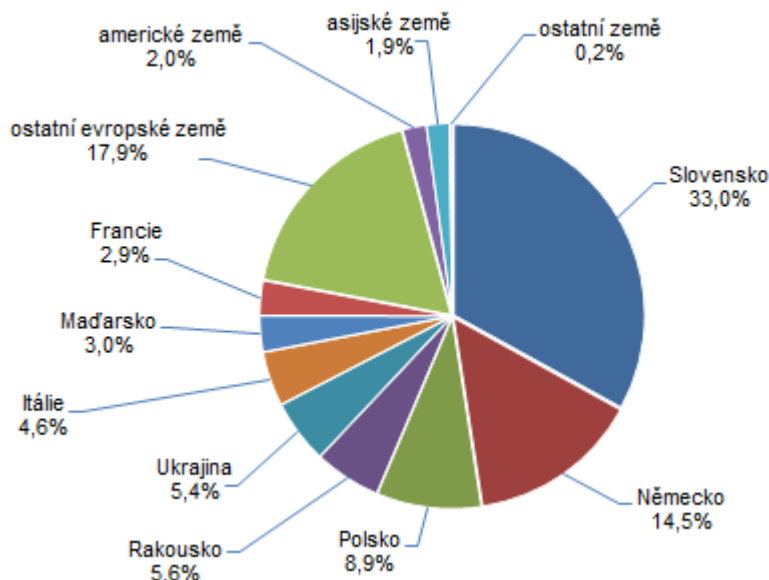


V 1. čtvrtletí 2022 se v hromadných ubytovacích zařízeních na území Zlínského kraje ubytovalo 13 445 zahraničních návštěvníků (podle státního občanství). Nejpočetnější skupinu 4 440 osob tvořili opět hosté ze Slovenska (33,0 %). Následovali hosté z Německa (1 953 osob), Polska (1 190), Rakouska (757), Ukrajiny (722)*, Itálie (618), Maďarska (408) a Francie (395). V menší míře pak hosté z ostatních zemí Evropy i světa.

Počet přenocování hostů na území Zlínského kraje v hromadných ubytovacích zařízeních oproti předchozímu čtvrtletí poklesl na hodnotu **332,8 tis.** Z toho domácí hosté zde strávili 300,8 tis. nocí a zahraniční hosté 32,0 tis. Meziročně se celkový počet přenocování zvýšil o 430,5 %, tedy o 270,1 tis. nocí. U rezidentů se jednalo o nárůst 417,6 %, u nerezidentů o 592,6 %.

KOMENTÁŘ

Graf 2 Počet hostů v HUZ ve Zlínském kraji v 1. čtvrtletí 2022 podle zemí



Tab. 2 Přenocování hostů ubytovaných v HUZ v České republice podle krajů v 1. čtvrtletí 2022

předběžné údaje

	Počet přenocování			v tom				Průměrný počet přenocování
	celkem	index 2022/2021	podíl na ČR v %	rezidenti	index 2022/2021	nerezidenti	index 2022/2021	
Česká republika	7 931 237	743,0	100,0	5 579 691	620,2	2 351 546	1 400,7	2,8
v tom kraje:								
Hl. m. Praha	1 677 938	877,5	21,2	495 324	402,3	1 182 614	1 736,7	2,2
Středočeský	295 367	522,6	3,7	238 209	514,4	57 158	559,7	2,3
Jihočeský	477 011	607,9	6,0	412 480	569,3	64 531	1 074,1	3,1
Plzeňský	315 839	1 023,2	4,0	229 933	937,8	85 906	1 352,9	2,6
Karlovarský	722 157	799,3	9,1	438 458	516,1	283 699	5 258,6	3,7
Ústecký	214 238	498,0	2,7	161 703	433,3	52 535	920,7	2,7
Liberecký	810 914	3 166,3	10,2	688 772	3 034,0	122 142	4 198,8	3,4
Královéhradecký	1 287 903	929,7	16,2	1 051 726	786,1	236 177	4 983,7	3,7
Pardubický	225 895	455,9	2,8	202 916	501,6	22 979	252,7	2,9
Kraj Vysočina	189 544	719,5	2,4	168 965	816,6	20 579	364,2	2,3
Jihomoravský	395 742	470,1	5,0	295 408	448,6	100 334	547,3	1,9
Olomoucký	479 969	558,5	6,1	438 648	547,4	41 321	711,6	3,5
Zlínský	332 797	530,5	4,2	300 841	517,6	31 956	692,6	2,9
Moravskoslezský	505 923	485,8	6,4	456 308	511,7	49 615	331,6	2,9

KOMENTÁŘ

V České republice bylo v 1. čtvrtletí letošního roku evidováno 7,9 mil. přenocování. Z toho přenocování rezidentů tvořilo 70,4 % (5,6 mil. nocí) a nerezidentů 29,6 % (2,4 mil. nocí). Nejvíce přenocování, bez rozlišení na rezidenty a nerezidenty, evidovala Praha (1,7 mil. nocí). Následovaly kraje Královéhradecký (1,3 mil. nocí), Liberecký (810,9 tis.) a Karlovarský (722,2 tis.). Ostatní kraje se pohybovaly v rozmezí od 189,5 tis. (Kraj Vysočina) do 505,9 tis. přenocování (Moravskoslezský kraj). Zlínský kraj s 332,8 tis. byl až devátým v pořadí. Ve všech krajích České republiky došlo k meziročnímu zvýšení počtu přenocování. Na celorepublikové úrovni se jednalo o nárůst 643,0 % na 7,9 mil. nocí. U rezidentů se počet přenocování zvýšil o 520,2 % (na 5,6 mil. nocí), u nerezidentů o 1 300,7 % (na 2,4 mil.).

¹⁾ Do celkových výsledků návštěvnosti jsou započítány údaje, týkající se ukrajinských státních příslušníků, kteří si ubytování ve Zlínském kraji hradili sami. Vzhledem k situaci na Ukrajině však nebylo ve všech případech možné na straně provozovatelů ubytovacích zařízení rozlišit, zda jde o ukrajinského turistu či uprchlíka. Do počtu návštěvníků tak mohly být započítány i osoby, které nelze objektivně považovat za účastníka cestovního ruchu dle mezinárodních doporučení.

Kontakt:

Ing. Monika Kazdová
Krajská správa ČSÚ ve Zlíně
Tel.: 577 004 963
E-mail: monika.kazdova@czso.cz