

## KOMENTÁŘ

6. 4. 2022

### Demografický vývoj ve městech Zlínského kraje v roce 2021

**Ve 30 městech Zlínského kraje žilo na konci roku 2021 celkem 333,3 tisíc obyvatel. Podíl městského obyvatelstva na celkovém počtu obyvatel Zlínského kraje tak činil 58,2 %. Během roku 2021 se počet obyvatel žijících ve městech Zlínského kraje snížil o 1 600. Příčinou tohoto poklesu byl zejména úbytek obyvatel přirozenou měnou, v menší míře pak vystěhováním z měst.**

K 31. 12. 2021 žilo ve Zlínském kraji celkem 572 350 obyvatel, z toho ve 30 obcích se statutem města 333 304. V průběhu loňského roku došlo k poklesu počtu obyvatel měst ve Zlínském kraji, a to celkem o 1 600 osob.

Úbytek obyvatelstva zaznamenalo konkrétně 22 měst. Absolutně nejvyšší celkový pokles byl evidován v krajském městě Zlín (–416 osob). Více než 100 osob ubylo také ve městech Uherské Hradiště (–203 osob), Kroměříž (–200 osob), Vsetín (–199 osob), Otrokovice (–150 osob) a Valašské Meziříčí (–117 osob). Naopak v 8 městech Zlínského kraje počet obyvatel během roku 2021 vzrostl, a to ve městech Fryšták (+45 osob), Vizovice (+24 osob), Napajedla a Uherský Ostroh (v obou případech po +23 osobách), Brumov-Bylnice a Kunovice (po +20 osobách), Staré Město (+15 osob) a Morkovice-Slížany (+6 osob). Z celkových 30 měst Zlínského kraje zaznamenal v minulém roce nejmenší rozdíl v počtu obyvatel, a to v absolutním vyjádření, Rožnov pod Radhoštěm (–2 osoby) a největší Zlín (–416 osob).

V relativním vyjádření na 1 000 obyvatel středního stavu zaznamenala nejvyšší relativní pokles města Hulín (–14,0 ‰, tj. –14,0 osob na 1 000 obyvatel středního stavu), Chropyně (–10,9 ‰), Luhačovice (–9,9 ‰), Otrokovice (–8,7 ‰), Uherské Hradiště (–8,3 ‰) a Karolinka (–8,2 ‰). Zde se odrazila převaha zemřelých nad narozenými i záporné migrační saldo. Naopak nejvyšší nárůst počtu obyvatel byl ve městech Fryšták (+12,1 ‰, tj. +12,1 osob na 1 000 obyvatel středního stavu), Uherský Ostroh (+5,5 ‰) a Vizovice (+5,0 ‰), a to jen zásluhou migračního přírůstku. Z 30 měst ve Zlínském kraji měl v minulém roce nejmenší rozdíl v relativním vyjádření Rožnov pod Radhoštěm (–0,1 ‰) a největší Hulín (–14,0 ‰).

Během roku 2021 se počet obyvatel žijících ve městech na území Zlínského kraje snížil nejen vlivem migračního úbytku (–263 osob), ale zejména vlivem přirozeného úbytku (–1 337 osob). Převaha zemřelých nad narozenými byla zaznamenána ve 28 z 30 měst Zlínského kraje, přičemž největší převaha byla ve městech Zlín (–258 osob), Kroměříž (–158 osob), Vsetín (–141 osob) a Otrokovice (–118 osob). Kladný přirozený přírůstek vykázala pouze 2 města Zlínského kraje, a to Brumov-Bylnice (+12 osob) a Valašské Klobouky (+6 osob).

V relativním vyjádření na 1 000 obyvatel středního stavu dosáhla největšího přirozeného úbytku obyvatel města Karolinka (–7,3 ‰), Otrokovice (–6,8 ‰), Bojkovice (–6,7 ‰) a Holešov

**KOMENTÁŘ**

(-6,5 %). Přírozeného přírůstku v relativním vyjádření dosáhla pouze 2 města ve Zlínském kraji. Jednalo se o Brumov-Bylnici (+2,2 %) a Valašské Klobouky (+1,2 %).

**Tab. 1 Bilance počtu obyvatel<sup>\*)</sup> ve městech Zlínského kraje v roce 2021**  
(seznam měst podle stavu k 1. 1. 2021)

	Stav 01.01.2021	Živě narození	Zemřelí	Přistě- hovaří	Vystě- hovaří	Přírůstek (úbytek)		Stav 31.12.2021
						migrační	celkový	
<b>Města Zlínského kraje celkem</b>	<b>334 904</b>	<b>3 401</b>	<b>4 738</b>	<b>6 894</b>	<b>7 157</b>	<b>-263</b>	<b>-1 600</b>	<b>333 304</b>
v tom:								
Bojkovice	4 332	42	71	107	100	7	-22	4 310
Brumov-Bylnice	5 438	83	71	116	108	8	20	5 458
Bystřice pod Hostýnem	8 045	83	110	150	185	-35	-62	7 983
Fryšták	3 682	35	52	137	75	62	45	3 727
Hluk	4 254	43	53	62	57	5	-5	4 249
Holešov	11 466	105	180	229	196	33	-42	11 424
Hulín	6 624	60	92	125	185	-60	-92	6 532
Chropyně	4 800	46	63	86	121	-35	-52	4 748
Karolinka	2 446	23	41	36	38	-2	-20	2 426
Kelč	2 671	21	35	75	77	-2	-16	2 655
Koryčany	2 676	23	40	56	54	2	-15	2 661
Kroměříž	28 037	276	434	534	576	-42	-200	27 837
Kunovice	5 432	54	66	167	135	32	20	5 452
Luhačovice	5 002	48	79	121	139	-18	-49	4 953
Morkovice-Slížany	2 916	35	40	65	54	11	6	2 922
Napajedla	7 050	77	95	188	147	41	23	7 073
Otrokovice	17 332	157	275	432	464	-32	-150	17 182
Rožnov pod Radhoštěm	16 077	174	252	390	314	76	-2	16 075
Slavičín	6 230	57	83	118	100	18	-8	6 222
Slušovice	2 913	22	25	81	99	-18	-21	2 892
Staré Město	6 537	56	76	163	128	35	15	6 552
Uherské Hradiště	24 630	269	334	489	627	-138	-203	24 427
Uherský Brod	16 235	160	233	391	351	40	-33	16 202
Uherský Ostroh	4 155	41	50	85	53	32	23	4 178
Valašské Klobouky	4 856	72	66	120	142	-22	-16	4 840
Valašské Meziříčí	21 999	232	287	440	502	-62	-117	21 882
Vizovice	4 785	45	51	93	63	30	24	4 809
Vsetín	25 424	249	390	409	467	-58	-199	25 225
Zlín	73 374	759	1 017	1 355	1 513	-158	-416	72 958
Zubří	5 486	54	77	74	87	-13	-36	5 450

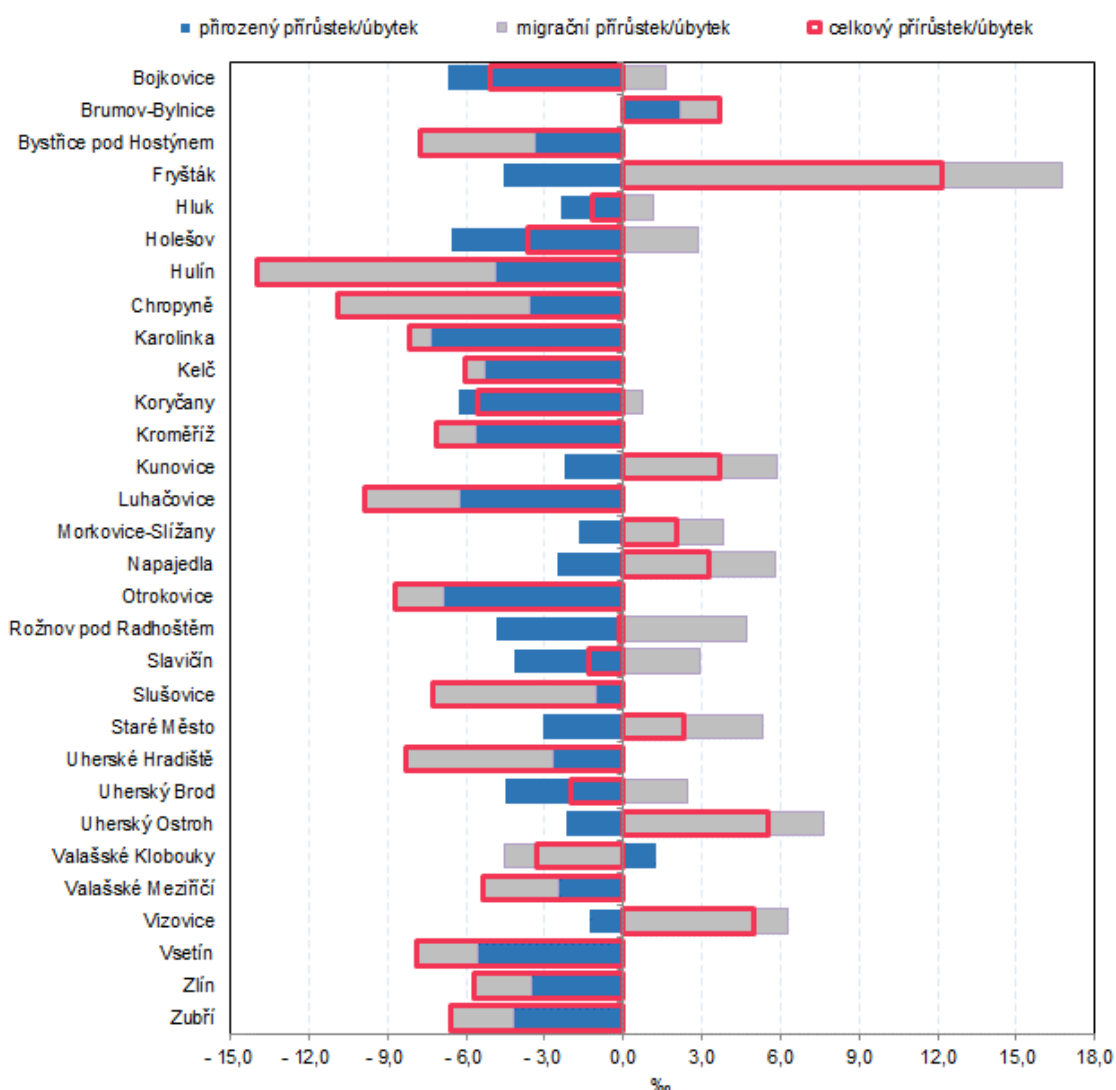
<sup>\*)</sup> počet obyvatel navázán na výsledky SLDB 2021

Poznámka: Počty obyvatel se mohou ještě změnit dodatečným určením bydliště osob se zatím neurčeným bydlištěm

## KOMENTÁŘ

Převahu vystěhovalých nad přistěhovalými zaznamenalo v minulém roce 15 měst, tj. polovina měst ve Zlínském kraji. Vlivem migrace ztratila nejvíce obyvatel v absolutním vyjádření města Zlín (-158 osob), Uherské Hradiště (-138 osob) a Valašské Meziříčí (-62 osob). Naopak v druhé polovině měst, která získala nové občany díky stěhování, dominovala města Rožnov pod Radhoštěm (+76 osob), Fryšták (+62 osob) a Napajedla (+41 osob).

**Graf 1 Pohyb obyvatel ve městech Zlínského kraje v roce 2021**  
(relativní údaje na 1 000 obyvatel)



V relativním vyjádření na 1 000 obyvatel středního stavu dosáhla největšího migračního úbytku obyvatel města Hulín (-9,1 ‰), Chropyně (-7,4 ‰), Slušovice (-6,2 ‰) a Uherské Hradiště (-5,6 ‰). Naopak nejvyšší relativní přírůstek obyvatel migrací zaznamenala města Fryšták

## KOMENTÁŘ

(+16,7 ‰), Uherský Ostroh (+7,7 ‰), Vizovice (+6,3 ‰), Kunovice (+5,9 ‰) a Napajedla (+5,8 ‰).

Souběh kladné přirozené měny a kladné migrace byl v roce 2021 zaznamenán v jediném městě Zlínského kraje, a to v Brumově-Bylnici. Na druhou stranu souběh úbytků (přirozený a stěhováním) vykázalo ve Zlínském kraji 14 měst.

Nejlidnatějším městem Zlínského kraje bylo ke konci roku 2021 krajské sídlo Zlín se 72 958 obyvateli. Následovala města: Kroměříž (27 837 osob), Vsetín (25 225 osob), Uherské Hradiště (24 427 osob), Valašské Meziříčí (21 882 osob) a Otrokovice (17 182 osob). Početně nejmenším městem byla Karolinka se svými 2 426 obyvateli. Následovala města Kelč (2 655) a Koryčany (2 661).

*Pozn.: Veškeré údaje se týkají občanů České republiky a cizinců s trvalým pobytem v České republice, občanů třetích zemí s přechodným pobytem na území České republiky na základě dlouhodobého víza (nad 90 dnů) nebo povolení k dlouhodobému pobytu, občanů zemí EU, Norska, Švýcarska, Islandu, Lichtenštejnska a jejich rodinných příslušníků s hlášeným přechodným pobytem na území České republiky a cizinců s platným azylem v České republice.*

*Veškeré údaje za rok 2021 jsou předběžné a navazují na výsledky sčítání lidu, domů a bytů k 26. 3. 2021.*

Více informací na:

[Stav a pohyb obyvatelstva v ČR - rok 2021](#)

### Kontakt:

Ing. Monika Kazdová  
Oddělení informačních služeb  
Tel.: 577 004 963  
E-mail: [monika.kazdova@czso.cz](mailto:monika.kazdova@czso.cz)