

Hospodářský vývoj Zlínského kraje ve 4. čtvrtletí 2017

ZAMĚSTNANOST A MZDY

Pokud srovnáme 1. až 4. čtvrtletí 2017 se stejným obdobím roku 2016, zjistíme, že se zvýšil průměrný evidenční počet zaměstnanců (přepočteno na plně zaměstnané) o 1,7 % v celé České republice a o 1,4 % ve Zlínském kraji. V krajích byl zaznamenán největší nárůst v Hlavním městě Praze (o 3,1 %) a Středočeském kraji (o 2,8 %). Zlínský kraj dosáhl na 8. příčku. V subjektech se sídlem na území Zlínského kraje (včetně zaměstnanců sledovaných subjektů pracující mimo území ČR) **bylo zaměstnáno 205,9 tis. osob.**

Navýšily se i průměrné mzdy. V České republice činila za dané období průměrná mzda 29 504 Kč, což znamenalo nárůst o 7,0 % (ve 4. čtvrtletí 2017 byla celorepubliková průměrná mzda 31 646 Kč, což znamenalo meziroční nárůst o 8,0 %). Ve Zlínském kraji **průměrná mzda** za rok 2017 vzrostla o 7,4 % na 26 063 Kč. Nejvyšší průměrná mzda byla mezi kraji v Hl. městě Praze a činila 39 173 Kč (o 11 225 Kč více než ve Zlínském kraji) a naopak v Karlovarském kraji byla mzda nejnižší v republice (25 583 Kč). Dosahovala o 480 Kč méně, než ve Zlínském kraji. I přes tento fakt došlo k největšímu navýšení průměrné mzdy v Karlovarském (o 8,5 %) a Plzeňském kraji (o 8,1 %). Naopak nejméně meziročně stouply mzdy v Hl. městě Praze (o 5,7 %) a Moravskoslezském kraji (6,6 %).

EKONOMICKÁ AKTIVITA A MÍRA NEZAMĚSTNANOSTI

Na základě výsledků výběrového šetření pracovních sil prováděného Českým statistickým úřadem se v kraji ve 4. čtvrtletí roku 2017 nacházelo v **hlavním zaměstnání 286,9 tis. osob** (z toho 162,1 tis. mužů, tj. 56,5 %). Nejvyšší podíl zaměstnaných byl ve zpracovatelském průmyslu (38,3 %). V průmyslu pracovalo celkově 40,3 % všech zaměstnanců, což je nejvyšší podíl ze všech krajů). Následoval velkoobchod a maloobchod, opravy a údržba motorových vozidel s 12,1 % a stavebnictví (9,1 %). Míra ekonomické aktivity v kraji činila 58,9 % (podíl počtu zaměstnaných a nezaměstnaných k počtu všech osob starších 15 let v %), což bylo o 1,5 p.b. méně než republikový průměr. Nižší míru ekonomické aktivity vykázaly kraje Liberecký (58,1 %) a Ústecký (58,0 %). Ve 4. čtvrtletí 2017 v kraji dosáhla obecná míra nezaměstnanosti 2,0 %, což byla hodnota o 1,9 p.b. nižší, než za stejné období roku 2016.

NEZAMĚSTNANOST

K 31. 12. 2017 bylo ve Zlínském kraji v evidenci úřadu práce 14 040 uchazečů o zaměstnání. Z toho bylo 2,7 tis. osob se zdravotním postižením a 517 absolventů škol. V krajích v České republice byl nejnižší podíl nezaměstnaných osob v Hlavním městě Praze (2,34 %) a naopak nejvyšší byl v Moravskoslezském kraji (5,77 %). Zlínský kraj se umístil na 7. místě s 3,43 %. Celorepublikový průměr uchazečů o zaměstnání na konci roku 2017 činil 3,77 %.

Na úřadech práce v kraji bylo k dispozici 7 975 pracovních míst a při srovnání se stejným obdobím za předešlý rok došlo ke zvýšení o 22,2 %.

ORGANIZAČNÍ STATISTIKA

V kraji bylo v registru ekonomických subjektů ke **konci prosince 2017 evidováno 142 502 jednotek**. Jednalo se o 5,0 % z celkového počtu těchto organizací v celé ČR (2 848,7 tis.). Nejpočetnější byli živnostníci (včetně zahraničních), kteří v kraji tvořili 72,7 % (103,6 tis.). Právnícké osoby byly zastoupeny počtem 28 069, tj. 19,7 % a obchodní společnosti představovaly 16 154 organizací (11,3 %).

Pořadí nejčastějších odvětví činností dle CZ-NACE zůstalo ve srovnání s předešlými obdobími stejné. Celkem 30 661 subjektů mělo jako hlavní činnost velkoobchod, maloobchod a opravy a údržbu motorových vozidel. Následovaly subjekty ve zpracovatelském průmyslu, kde působilo 20 947 jednotek a pak ve stavebnictví s počtem 18 567.

STAVEBNÍ POVOLENÍ

Během 1. až 4. čtvrtletí roku 2017 bylo v kraji **vydáno 4 270 stavebních povolení**, což bylo o 4,4 % více, než ve srovnatelném období minulého roku. Největší meziroční nárůst nastal v okrese Kroměříž (37,0 %) a Uherské Hradiště (14,4 %). Okresy Vsetín a Zlín vykázaly meziroční pokles (12,0 %, resp. 3,3 %).

Celková orientační hodnota staveb v kraji, na něž byla vydána stavební povolení, činila 15 479 mil. Kč, což znamenalo nárůst oproti stejnému období minulého roku o 33,2 %. Průměrná hodnota jednoho stavebního povolení byla 3 625 tis. Kč. Na novou bytovou výstavbu připadlo 874 povolení, jejichž orientační hodnota byla 3 632 mil. Kč. Největší počet stavebních povolení byl vydán v okrese Zlín, celkem 1 266, avšak s meziročním poklesem o 3,3 %. Naopak orientační hodnota staveb se v tomto okrese zvýšila o 47,7 %. V okrese Kroměříž došlo k ještě většímu nárůstu – o 58,0 %.

BYTOVÁ VÝSTAVBA

U zahájených bytů vzrostla v kraji za 1. až 4. čtvrtletí 2017 bytová výstavba o 12,3 %, což tvořilo v celkovém objemu 31 521 zahájených bytů v České republice 4,0 %. Celkem se ve Zlínském kraji **začalo s výstavbou 1 261 bytů**, přičemž nejvíce jich bylo v okrese Uherské Hradiště (388). Na Kroměřížsku došlo k nárůstu oproti stejnému období loňského roku o 91,1 %, v okrese Vsetín se počet zahájených bytů zvýšil o 10,9 % a v okrese Uherské Hradiště o 11,2 %. Naopak ve Zlínském okrese výstavba meziročně poklesla o 12,3 %.

Dokončeno bylo v kraji za sledované období 976 bytů, tedy o 0,1 % více, než za 1. až 4. čtvrtletí v předchozím roce. Nejvíce dokončených bytů bylo v okrese Uherské Hradiště, celkem 367, tj. o 39,5 % více, než v roce 2016. V celé republice bylo dokončeno 28 575 bytů, z čehož Zlínský kraj činil 3,4 %. Převažovaly byty v rodinných domech, kterých bylo dokončeno 630 a v bytových domech šlo o 155 jednotek. Celkově 102 bytů bylo v kraji dokončeno ve stavebně upravených nebytových prostorách.

ZEMĚDĚLSTVÍ

Produkce masa (bez drůbežního) za 1. až 4. čtvrtletí poklesla v České republice meziročně o 4,6 %. Nadále klesala výroba koňského masa (meziroční pokles o 19,6 %), následovalo hovězí a telecí (5,9 %) a vepřové (4,2 %). Naopak k nárůstu došlo u skopového a kozího masa (o 6,3 %). Ve Zlínském kraji dosáhla výroba masa 10 855 t v jatečné hmotnosti (bez drůbežního masa), z čehož tvořilo 62,9 % vepřové a 37,0 % hovězí a telecí maso. Vývoj produkce v kraji následoval celorepublikový trend.

Sklizeň v České republice činila v roce 2017 u obilovin 7 457 tis. tun. Nejvíce zastoupenou plodinou byla pšenice (63,3 %), následoval ječmen (23,0 %). Produkce všech plodin meziročně poklesla s výjimkou technické cukrovky. Za Českou republiku došlo k jejímu meziročnímu nárůstu o 6,8 %; ve Zlínském kraji to bylo o 7,3 %. Avšak meziroční hektarový výnos obilovin činil v ČR -0,8 t/ha, ve Zlínském kraji to bylo dokonce -1,0 t/ha, což byl druhý nejvyšší propad mezi kraji, hned za Jihomoravským krajem, kde rozdíl činil -2,0 t/ha. Ze sledovaných údajů byl zaznamenán v kraji největší úbytek kukuřice na zeleno a na siláž, kde došlo k poklesu o 5,9 t/ha.

PRŮMYSL

Počet zaměstnanců v České republice v průmyslových podnicích se 100 a více zaměstnanci v 1. až 4. čtvrtletí 2017 činil 849 366 osob, což znamenalo meziroční nárůst o 2,2 %. Ke zvýšení došlo ve všech krajích s výjimkou Karlovarského a Moravskoslezského. Ve Zlínském kraji tento nárůst dosáhl 1,4 %. Za toto období bylo v kraji evidováno **180 průmyslových podniků** se 100 a více zaměstnanci, které zaměstnávaly **53 797 fyzických osob**. Průměrná hrubá měsíční mzda zaměstnance na úrovni republiky vzrostla o 7,1 %, ve Zlínském kraji byl procentuálně zaznamenán stejný nárůst na 29 394 Kč. Mzda v kraji byla oproti republikovému průměru nižší o 2 732 Kč. Nejnižší průměrnou mzdu, která byla v Olomouckém kraji (28 534 Kč), převyšovala o 860 Kč.

Tržby z prodeje výrobků a služeb průmyslové povahy se za 1. až 4. čtvrtletí 2017 zvýšily v republice proti stejnému období minulého roku o 7,2 %. Ve Zlínském kraji šlo o 6,7 %.

STAVEBNICTVÍ

V podnicích s převažující stavební činností s 50 a více zaměstnanci se sídlem ve Zlínském kraji v 1. až 4. čtvrtletí roku 2017 bylo v průměru zaměstnáno 4 050 osob. Ve srovnání se stejným obdobím minulého roku to bylo o 3,6 % méně. V mezikrajším srovnání se zvýšil počet zaměstnanců v tomto odvětví pouze v kraji Libereckém (o 9,2 %), Karlovarském (o 7,0 %), Středočeském (o 2,4 %) a Kraji Vysočina (o 3,3 %). Průměrná hrubá měsíční mzda ve Zlínském kraji činila 29 012 Kč, což znamenalo nárůst o 6,2 % oproti sledovanému období roku 2016, ale o 15,9 % méně, než celorepublikový průměr za rok 2017. Do nejvyšší mzdy ve stavebnictví v České republice, která byla v Hl. městě Praze, chybělo v kraji 12 287 Kč.

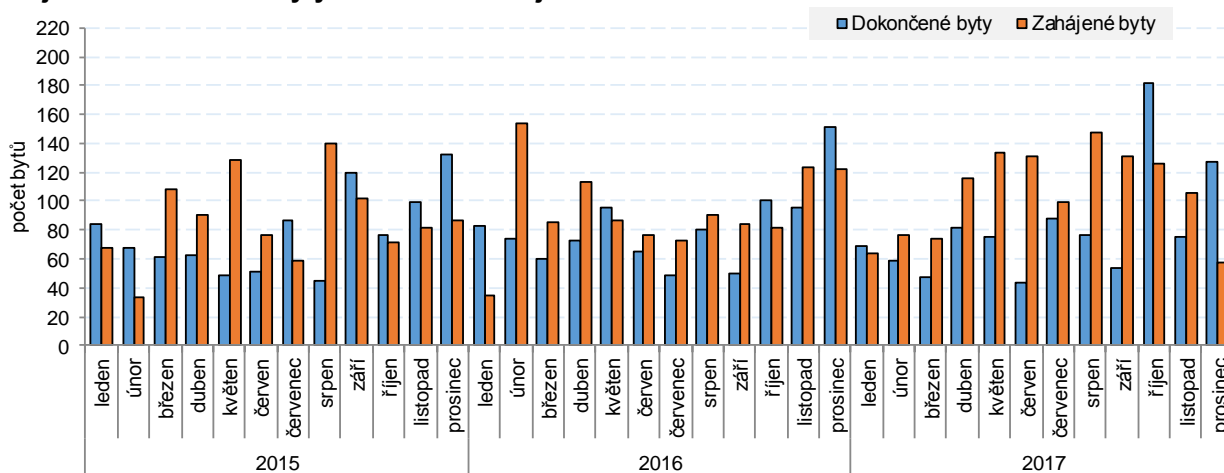
Objem základní stavební výroby (ZSV) v kraji meziročně klesl o 6,1 % a dosáhl za 1. až 4. čtvrtletí roku 2017 výše 5 413 mil. Kč b.c. V pozemním stavitelství došlo k poklesu stavební výroby o 0,2 % na 3 171 mil. Kč b.c. V inženýrském stavitelství bylo zaznamenáno ještě nižší meziroční snížení o 13,4 % a výroba dosáhla 2 040 mil. Kč b.c.

Narození podle krajů v 1. až 4. čtvrtletí 2017

(předběžné údaje)

	Narození celkem	v tom								
		živě narození							mrtvě narození	
		celkem	z toho chlapci	pořadí dítěte			v manželství	mimo manželství	celkem	z toho chlapci
				1.	2.	3. a další				
Česká republika	114 789	114 405	58 671	55 726	41 832	16 847	58 314	56 091	384	210
v tom kraje:										
Hl. m. Praha	15 378	15 324	7 970	8 072	5 603	1 649	9 002	6 322	54	28
Středočeský	15 372	15 323	7 957	7 213	5 948	2 162	7 991	7 332	49	22
Jihočeský	6 903	6 880	3 489	3 328	2 515	1 037	3 400	3 480	23	11
Plzeňský	6 085	6 066	3 091	3 024	2 201	841	2 982	3 084	19	11
Karlovarský	2 764	2 753	1 375	1 320	943	490	1 099	1 654	11	6
Ústecký	8 478	8 442	4 265	3 973	2 863	1 606	2 995	5 447	36	22
Liberecký	4 770	4 753	2 465	2 308	1 708	737	2 118	2 635	17	10
Královéhradecký	5 722	5 702	2 933	2 762	2 031	909	2 827	2 875	20	13
Pardubický	5 385	5 372	2 768	2 613	1 991	768	2 748	2 624	13	8
Vysočina	5 463	5 440	2 732	2 585	1 978	877	3 023	2 417	23	9
Jihomoravský	13 541	13 509	6 942	6 568	5 074	1 867	7 615	5 894	32	20
Olomoucký	6 700	6 679	3 383	3 158	2 489	1 032	3 327	3 352	21	11
Zlínský	6 102	6 084	3 105	2 955	2 196	933	3 469	2 615	18	13
Moravskoslezský	12 126	12 078	6 196	5 847	4 292	1 939	5 718	6 360	48	26

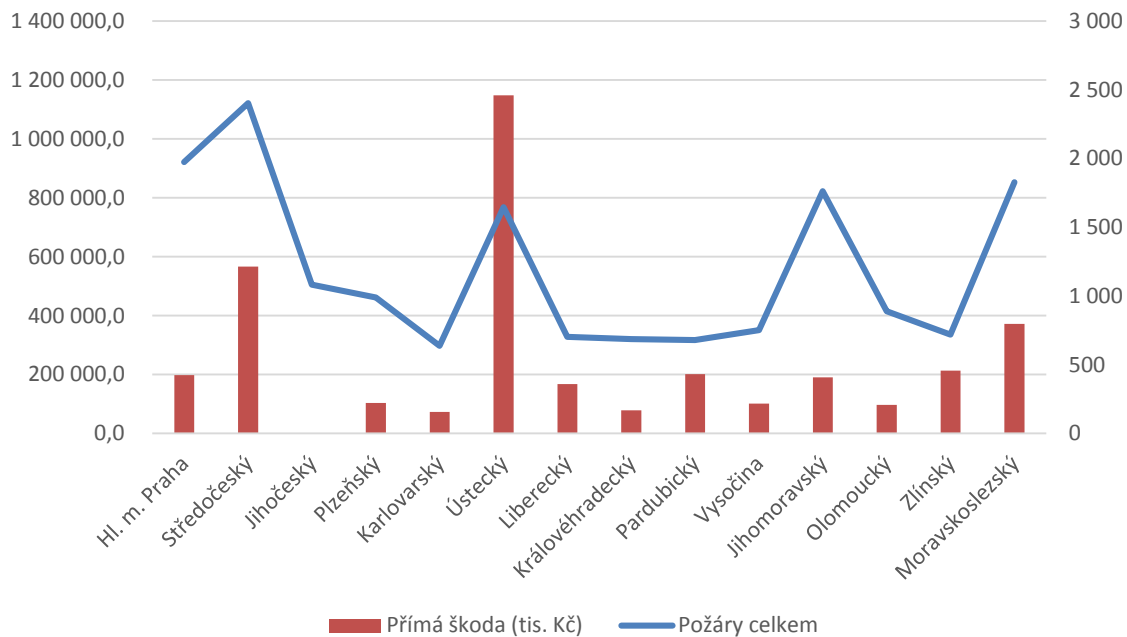
Zahájené a dokončené byty ve Zlínském kraji v letech 2015 až 2017



Počet obyvatel ve Zlínském kraji a jeho okresech v 1. až 4. čtvrtletí 2017

	Stav na počátku období 1. ledna 2017			Střední stav obyvatelstva			Stav na konci období 31. prosince 2017		
	celkem	muži	ženy	celkem	muži	ženy	celkem	muži	ženy
Kraj celkem	583 698	285 855	297 843	583 039	285 637	297 402	583 056	285 777	297 279
v tom okresy:									
Kroměříž	106 039	51 807	54 232	105 805	51 720	54 085	105 670	51 696	53 974
Uherské Hradiště	142 554	69 947	72 607	142 395	69 870	72 525	142 434	69 932	72 502
Vsetín	143 380	70 504	72 876	143 283	70 491	72 792	143 291	70 504	72 787
Zlín	191 725	93 597	98 128	191 556	93 556	98 000	191 661	93 645	98 016

Požáry podle krajů v 1. až 4. čtvrtletí 2017



Vydaná stavební povolení ve Zlínském kraji a jeho okresech v 1. až 4. čtvrtletí

	Počet vydaných stavebních povolení celkem		v tom na stavby						na ochranu životního prostředí	ostatní
			v tom				budovy	na ochranu životního prostředí		
	skutečnost	index 2017/2016	bytové	nebytové	nová výstavba	změna dokončených staveb				
Kraj celkem	4 270	104,4	2 546	874	687	325	660	612	1 112	
v tom okresy:										
Kroměříž	914	137,0	474	141	134	74	125	124	316	
Uherské Hradiště	994	114,4	640	253	162	77	148	103	251	
Vsetín	1 096	88,0	663	244	174	88	157	166	267	
Zlín	1 266	96,7	769	236	217	86	230	219	278	

Podíl nezaměstnaných osob ve Zlínském kraji a ČR (stav ke konci měsíce)

