

## KOMENTÁŘ

9. 11. 2021

### Cestovní ruch ve Zlínském kraji ve 3. čtvrtletí 2021

Ve 3. čtvrtletí letošního roku navštívilo Zlínský kraj a současně se zde v hromadných ubytovacích zařízeních ubytovalo 334,2 tis. hostů, z toho 26,3 tis. ze zahraničí. Meziročně se počet hostů zvýšil o 38,3 tis. osob, jednalo se tedy o nárůst 12,9 %. Počet přenocování vzrostl o 89,2 tis. na 1,0 mil. nocí, tj. mluvíme o nárůstu 9,3 %. Návštěvnost Zlínského kraje se již druhé čtvrtletí v řadě zvyšuje. V porovnání s předcovidovým rokem 2019 dosáhl objem návštěvnosti v letních měsících letošního roku 110,7 %.

#### 3. čtvrtletí 2021

Ve 3. čtvrtletí roku 2021 navštívilo a současně se v hromadných ubytovacích zařízeních (HUZ) na území Zlínského kraje ubytovalo **334,2 tis. hostů**, tedy o 38,3 tis. více než za stejné období roku předchozího. Meziroční nárůst představoval 12,9 %. Tento přírůstek byl způsoben nárůstem zahraničních návštěvníků o 19,8 % a současně domácích návštěvníků o 12,4 %.

Hosté z tuzemska, tzv. rezidenti, představovali 92,1 % celkového počtu hostů Zlínského kraje, tedy 307,9 tis. osob. Meziročně jejich počet vzrostl o 34,0 tis. Hosté ze zahraničí, tzv. nerezidenti, představovali 7,9 % celkového počtu hostů Zlínského kraje, tj. 26,3 tis. osob, což je meziroční nárůst o 4,3 tis.

**Tab. 1 Hosté ubytovaní v HUZ v České republice podle krajů ve 3. čtvrtletí 2021**  
předběžné údaje

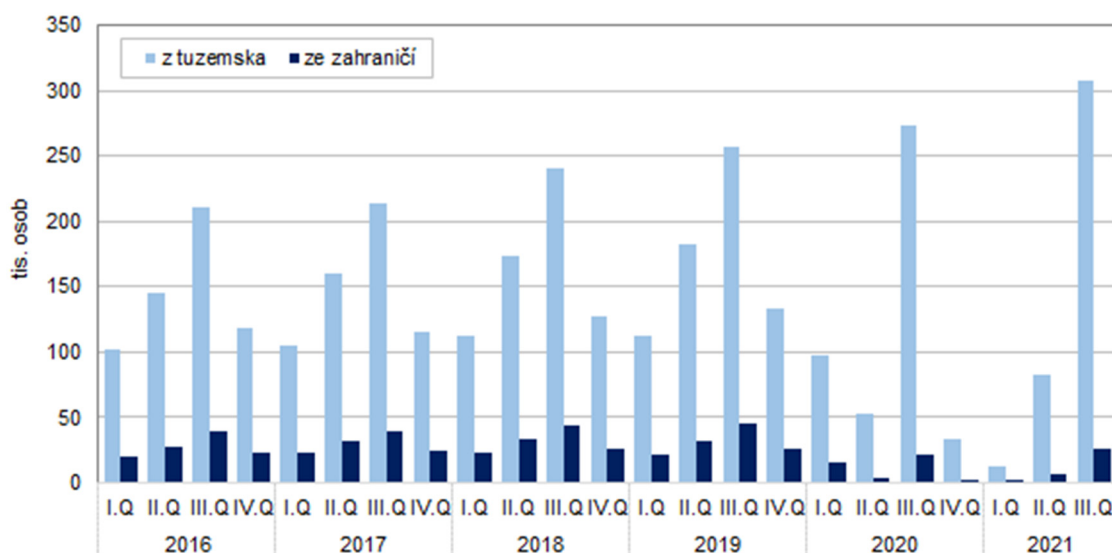
	Hosté			v tom				Podíl nerezidentů na hostech celkem v %
	celkem	index 2021/2020	podíl na ČR v %	rezidenti	index 2021/2020	nerezidenti	index 2021/2020	
<b>Česká republika</b>	<b>6 707 895</b>	<b>112,5</b>	<b>100,0</b>	<b>5 431 324</b>	<b>110,4</b>	<b>1 276 571</b>	<b>122,3</b>	<b>19,0</b>
v tom kraje:								
Hl. m. Praha	1 063 788	141,7	15,9	440 612	140,1	623 176	142,8	58,6
Středočeský	490 189	110,3	7,3	444 862	109,1	45 327	123,2	9,2
Jihočeský	819 926	104,5	12,2	744 197	105,2	75 729	98,2	9,2
Plzeňský	357 479	110,6	5,3	298 455	112,7	59 024	100,9	16,5
Karlovarský	398 624	109,7	5,9	301 437	115,5	97 187	95,1	24,4
Ústecký	250 998	101,9	3,7	206 635	102,6	44 363	98,5	17,7
Liberecký	463 877	101,7	6,9	427 344	102,8	36 533	90,1	7,9
Královéhradecký	603 323	110,4	9,0	553 800	111,6	49 523	98,4	8,2
Pardubický	209 719	111,0	3,1	196 272	110,3	13 447	122,4	6,4
Kraj Vysočina	278 237	110,0	4,1	260 491	109,1	17 746	126,1	6,4
Jihomoravský	816 764	108,9	12,2	691 303	106,3	125 461	126,1	15,4
Olomoucký	266 847	108,2	4,0	241 192	106,5	25 655	127,3	9,6
<b>Zlínský</b>	<b>334 156</b>	<b>112,9</b>	<b>5,0</b>	<b>307 890</b>	<b>112,4</b>	<b>26 266</b>	<b>119,8</b>	<b>7,9</b>
Moravskoslezský	353 968	112,4	5,3	316 834	111,3	37 134	122,7	10,5

Do hromadných ubytovacích zařízení na území České republiky přijelo ve sledovaném období 6,7 mil. hostů, což meziročně představovalo zvýšení o 12,5 %. Rezidenti tvořili 81,0 %

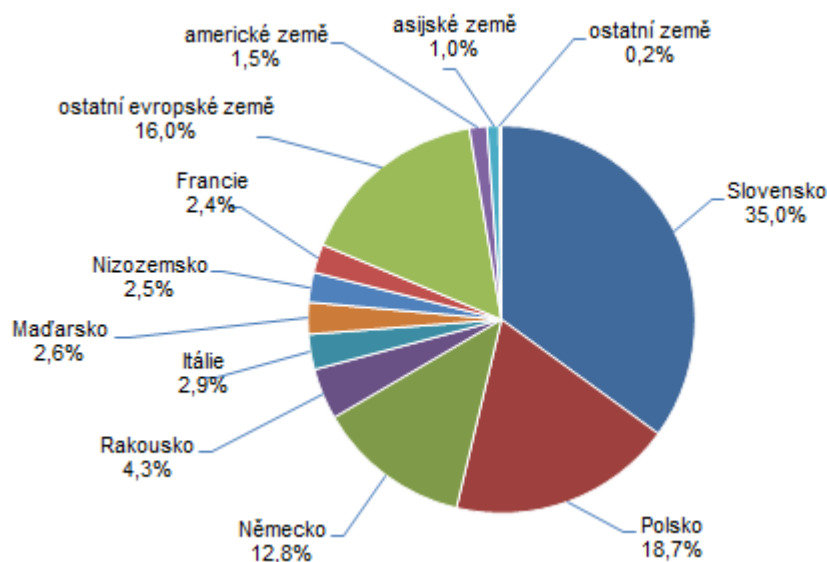
## KOMENTÁŘ

(tj. 5,4 mil.) návštěvníků, nerezidenti 19,0 % (1,3 mil.). Nejvíce hostů (1,1 mil.) navštívilo Hlavní město Prahu. Následoval kraj Jihočeský (819,9 tis.) a Jihomoravský (816,8 tis. hostů).

**Graf 1 Počet hostů v HUZ ve Zlínském kraji podle čtvrtletí**



**Graf 2 Počet hostů v HUZ ve Zlínském kraji ve 3. čtvrtletí 2021 podle zemí**



Ve všech krajích České republiky návštěvníků přibýlo. Nejvyšší meziroční přírůstek hostů zaznamenala Praha (o 41,7 %). V ostatních krajích se meziroční nárůst pohyboval od 1,7 % (Liberecký kraj) po 12,9 % (Zlínský kraj).

## KOMENTÁŘ

Ve 3. čtvrtletí letošního roku se v hromadných ubytovacích zařízeních na území Zlínského kraje ubytovalo 26 266 zahraničních návštěvníků (podle státního občanství). Nejpočetnější skupinu tvořili hosté ze Slovenska (9 198 osob), tj. 35,0 % zahraničních návštěvníků. Následovali hosté z Polska (4 919), Německa (3 371), Rakouska (1 118), Itálie (773), Maďarska (695), Nizozemska (654) a Francie (628 osob). Za nimi se pak řadili hosté z ostatních zemí Evropy i světa.

V daném období ve Zlínském kraji vzrostl také **počet přenocování** hostů v hromadných ubytovacích zařízeních, a to na **1,0 mil.** nocí. Z toho domácí hosté zajistili 986,4 tis. přenocování a zahraniční hosté 58,1 tis. přenocování. Meziročně se celkový počet přenocování zvýšil o 9,3 %, tedy o 89,2 tis. nocí. U rezidentů se jednalo o nárůst 9,4 %, u nerezidentů o 7,9 %.

**Tab. 2 Přenocování hostů ubytovaných v HUZ v České republice podle krajů ve 3. čtvrtletí 2021**

předběžné údaje

	Počet přenocování			v tom				Průměrný počet přenocování
	celkem	index 2021/2020	podíl na ČR v %	rezidenti	index 2021/2020	nerezidenti	index 2021/2020	
<b>Česká republika</b>	<b>19 377 963</b>	<b>111,0</b>	<b>100,0</b>	<b>16 200 304</b>	<b>109,1</b>	<b>3 177 659</b>	<b>121,8</b>	<b>2,9</b>
v tom kraje:								
Hl. m. Praha	2 383 911	146,2	12,3	879 617	144,4	1 504 294	147,2	2,2
Středočeský	1 320 945	109,4	6,8	1 209 189	108,1	111 756	125,3	2,7
Jihočeský	2 484 356	103,1	12,8	2 307 622	103,6	176 734	97,1	3,0
Plzeňský	1 066 885	109,2	5,5	923 951	110,4	142 934	102,2	3,0
Karlovarský	1 484 164	108,9	7,7	1 115 709	112,8	368 455	98,7	3,7
Ústecký	709 482	102,7	3,7	601 769	102,8	107 713	102,0	2,8
Liberecký	1 523 334	103,0	7,9	1 423 204	104,9	100 130	81,2	3,3
Královéhradecký	1 948 005	109,9	10,1	1 815 271	111,8	132 734	89,6	3,2
Pardubický	592 098	103,6	3,1	555 808	102,5	36 290	125,6	2,8
Kraj Vysočina	831 863	108,2	4,3	789 657	107,3	42 206	130,2	3,0
Jihomoravský	2 009 793	107,4	10,4	1 767 178	105,4	242 615	124,3	2,5
Olomoucký	897 670	109,8	4,6	838 048	108,6	59 622	129,6	3,4
<b>Zlínský</b>	<b>1 044 429</b>	<b>109,3</b>	<b>5,4</b>	<b>986 359</b>	<b>109,4</b>	<b>58 070</b>	<b>107,9</b>	<b>3,1</b>
Moravskoslezský	1 081 028	114,0	5,6	986 922	112,3	94 106	135,5	3,1

V České republice bylo ve 3. čtvrtletí letošního roku evidováno 19,4 mil. přenocování. Z toho přenocování rezidentů tvořilo 83,6 % (16,2 mil. nocí) a nerezidentů 16,4 % (3,2 mil. nocí). Nejvíce přenocování, bez rozlišení na rezidenty a nerezidenty, evidoval Jihočeský kraj (2,5 mil. nocí), následovala Praha (2,4 mil.), kraj Jihomoravský (2,0 mil.) a Královéhradecký (1,9 mil. nocí). Ostatní kraje se pohybovaly v rozmezí od 592,1 tis. (Pardubický kraj) po 1,5 mil. přenocování (Liberecký).

Ve všech krajích České republiky došlo k meziročnímu zvýšení počtu přenocování. Na celorepublikové úrovni se jednalo o nárůst 11,0 % na 19,4 mil. nocí. U rezidentů se počet přenocování zvýšil o 9,1 %, u nerezidentů o 21,8 %.

## KOMENTÁŘ

### Vývoj v 1. až 3. čtvrtletí 2021

Během prvních devíti měsíců roku 2021 přijelo do Zlínského kraje a v hromadných ubytovacích zařízeních se ubytovalo **437,6 tis. hostů**, což je o 5,9 % méně než za stejné období roku 2020. Ze zahraničí přijelo 34,9 tis. návštěvníků, z tuzemska pak 402,7 tis. U zahraničních hostů se jedná o snížení 13,4 % a u domácích hostů o 5,2 %.

Českou republiku během daného období navštívilo 8,6 mil. hostů, z toho 7,0 mil. rezidentů a 1,6 mil. nerezidentů. Nejvíce hosté, bez rozlišení na rezidenty a nerezidenty, navštívili Prahu (1,4 mil.). Následoval kraj Jihomoravský (1,0 mil. hostů) a Jihočeský (987,0 tis. hostů).

Počet přenocování dosáhl během 1. až 3. čtvrtletí 2021 ve Zlínském kraji **1,4 mil. nocí**, což je meziročně méně o 5,5 %. Zahraniční návštěvníci v hromadných ubytovacích zařízeních na území Zlínského kraje v tomto období strávili 78,7 tis. nocí, domácí návštěvníci pak 1,3 mil. nocí. Jedná se o meziroční pokles 20,0 % u nerezidentů a 4,4 % u rezidentů.

**Tab. 3 Hosté v hromadných ubytovacích zařízeních podle krajů v 1. až 3. čtvrtletí 2021**  
předběžné údaje

	Hosté				Index 2021/2020		
	celkem	v %	rezidenti	nerezidenti	celkem	rezidenti	nerezidenti
<b>Česká republika</b>	<b>8 558 242</b>	<b>100,0</b>	<b>6 995 491</b>	<b>1 562 751</b>	<b>84,1</b>	<b>93,4</b>	<b>58,3</b>
v tom kraje:							
Hl. m. Praha	1 398 324	16,3	652 824	745 500	68,6	103,2	53,1
Středočeský	625 856	7,3	567 941	57 915	96,4	98,4	80,4
Jihočeský	987 028	11,5	898 083	88 945	91,7	96,1	62,8
Plzeňský	451 241	5,3	375 957	75 284	89,6	96,3	66,3
Karlovarský	517 380	6,0	402 905	114 475	81,8	103,4	47,1
Ústecký	319 480	3,7	266 250	53 230	89,2	93,8	71,7
Liberecký	569 431	6,7	525 678	43 753	77,0	82,0	44,6
Královéhradecký	750 934	8,8	692 253	58 681	79,8	86,5	41,7
Pardubický	276 791	3,2	255 903	20 888	91,8	91,4	97,7
Vysočina	355 205	4,2	330 526	24 679	95,0	95,0	94,2
Jihomoravský	1 035 039	12,1	877 255	157 784	94,1	96,9	81,2
Olomoucký	351 641	4,1	317 743	33 898	80,7	81,1	77,8
<b>Zlínský</b>	<b>437 606</b>	<b>5,1</b>	<b>402 717</b>	<b>34 889</b>	<b>94,1</b>	<b>94,8</b>	<b>86,6</b>
Moravskoslezský	482 286	5,6	429 456	52 830	86,2	87,1	79,0

V prvních devíti měsících letošního roku bylo v České republice evidováno 24,7 mil. přenocování, z toho u hostů z tuzemska se jednalo o 20,8 mil. nocí a u hostů ze zahraničí o 3,9 mil. nocí. V rámci celé České republiky klesl počet přenocování o 15,6 %. Na úrovni krajů se nejvíce snížil v Praze (o 32,3 %), Libereckém kraji (o 25,1 %), Karlovarském (o 23,9 %) a Královéhradeckém (o 23,1 %). V ostatních krajích byl evidován pokles od 1,5 % (Jihomoravský kraj) po 12,7 % (Olomoucký kraj).

## KOMENTÁŘ

**Kontakt:**

Ing. Monika Kazdová

Krajská správa ČSÚ ve Zlíně

Tel.: 577 004 963

E-mail: [monika.kazdova@czso.cz](mailto:monika.kazdova@czso.cz)