

KOMENTÁŘ

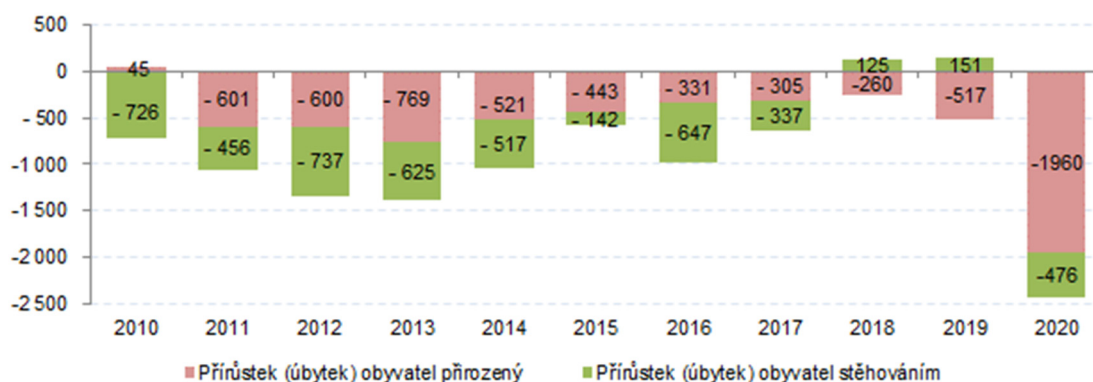
22. 3. 2021

Počet obyvatel Zlínského kraje se snižuje

Počet obyvatel kraje v průběhu roku 2020 klesl o 2,4 tis. osob na 580 119. Úbytek obyvatel byl způsoben vysokou převahou zemřelých nad narozenými a v menší míře i migrací. Počet zemřelých se meziročně zvýšil téměř o čtvrtinu, což představovalo 1,5 tis. osob. Zhruba o třetinu vzrostl počet vystěhovalých do zahraničí. Meziroční úbytek zaznamenaly počty přistěhovalých, sňatků a rozvodů.

Na konci roku 2020 měl Zlínský kraj 580 119 obyvatel, z toho bylo 50,9 % žen. Proti roku 2019 klesl počet obyvatel o 2 436 osob. Pokračovalo tak snižování počtu obyvatel, které se projevuje nepřetržitě od roku 2009. Úbytek obyvatel byl o 2 070 osob vyšší než o rok dříve. Za vysokým populačním úbytkem stál úbytek obyvatel přirozenou měnou, který se představoval 1 960 osob a záporné saldo migrace ve výši 476 osob.

Graf 1 Přírůstek obyvatel ve Zlínském kraji v letech 2010 až 2020



Počet obyvatel Zlínského kraje se tedy v roce 2020 snížil o 2 436 osob, z toho bylo 1 364 mužů a 1 072 žen. Kraj se zařadil mezi devět krajů, ve kterých počet obyvatel klesl. V přepočtu na tis. obyvatel představoval úbytek ve Zlínském kraji (-4,2). Vyšší úbytek byl zjištěn v krajích Ústeckém, Karlovarském a nejvyšší v Moravskoslezském kraji (-6,4). Naopak nejvyšší nárůst byl ve Středočeském kraji (9,2).

Tab. 1 Počet obyvatel ve Zlínském kraji a okresech kraje

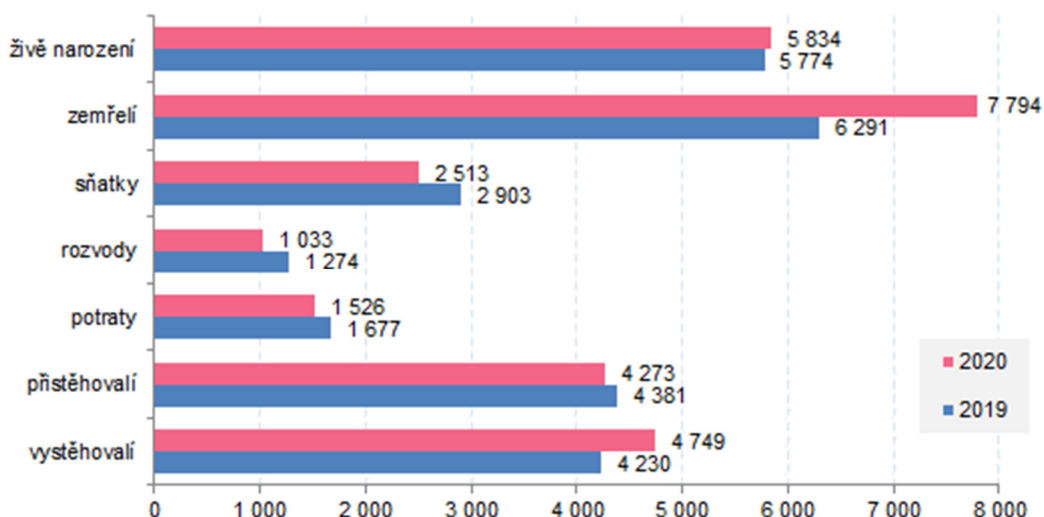
	Stav k 1. lednu 2020			Střední stav			Stav k 31. prosinci 2020		
	celkem	muži	ženy	celkem	muži	ženy	celkem	muži	ženy
Zlínský kraj	582 555	285 949	296 606	581 374	285 230	296 144	580 119	284 585	295 534
v tom okresy:									
Kroměříž	105 343	51 521	53 822	105 180	51 421	53 759	104 826	51 278	53 548
Uherské Hradiště	142 226	69 967	72 259	141 824	69 748	72 076	141 630	69 610	72 020
Vsetín	143 334	70 592	72 742	143 041	70 434	72 607	142 703	70 224	72 479
Zlín	191 652	93 869	97 783	191 329	93 627	97 702	190 960	93 473	97 487

KOMENTÁŘ

V průběhu roku se obyvatelům kraje **živě narodilo 5 834 dětí**, tedy o 60 dětí více než v roce 2019. Z celkového počtu bylo 2 970 chlapců a 2 864 dívek. Jako první dítě v pořadí se narodilo 2 774 dětí, tj. 47,5 %. Jako druhé 38,0 % a jako třetí a další v pořadí 14,5 % dětí.

Vzrostl počet dětí narozených mimo manželství. Dosáhl výše 2 513, což představuje 43,1 % z celkového počtu živě narozených dětí. Na republikové úrovni představuje podíl dětí narozených mimo manželství 48,5 %. Vyšší než 50% podíl byl zjištěn v 7 krajích, nejvyšší v Ústeckém kraji, a to 62,8 %. Ve Zlínském kraji podíl jen mírně převyšuje minimální hodnotu mezi krajemi, která byla zjištěna v Hl. městě Praze (40,5 %).

Graf 2 Pohyb obyvatelstva ve Zlínském kraji



Celkový **počet potratů** se meziročně snížil o 9,0 % na **1 526**. Umělých přerušení těhotenství bylo 705, tedy 46,2 % z celkového počtu potratů.

Počet zemřelých na úrovni republiky meziročně vzrostl o 15 %, ve Zlínském kraji téměř o jednu čtvrtinu (23,9 %) a byl to nejvyšší nárůst ze všech krajů. V roce 2020 **zemřelo v kraji 7 794** osob, z toho 3 988 mužů a 3 806 žen. Ve srovnání s předcházejícím rokem se počet zemřelých zvýšil o 1 503 osob.

V jednotlivých měsících roku 2020 se počet zemřelých až do konce září pohyboval mezi 512 až 575 osobami. Výrazný nárůst byl zaznamenán v posledních třech měsících roku. V říjnu a prosinci se počet zemřelých meziročně zvýšil o více než polovinu, v listopadu se dokonce zdvojnásobil a dosáhl tak hranice 1 tis. osob. V těchto třech měsících zemřelo o 77,5 % osob více než ve stejném období předchozího roku.

Třetina zemřelých byla ve věku 80-89 let, 26,9 % ve věku 70 až 79 let. Meziroční nárůst byl nejvyšší u 80–89letých (o 595 osob) a 70–79letých (o 410 osob).

KOMENTÁŘ

V přepočtu na 1 tis. obyvatel se počet zemřelých pohyboval mezi kraji od 10,3 (Hl m. Praha) po 13,7 (Karlovarský kraj). Hodnota 13,4 ve Zlínském kraji byla druhá nejvyšší.

Tab. 2 Pohyb obyvatel ve Zlínském kraji a okresech kraje v roce 2020

	Sňatky	Rozvody	Živě narození	Potraty	Zemřelí	Přirozený přírůstek	Přistěhovalí	Vystěhovalí	Přírůstek stěhováním	Celkový přírůstek
Zlínský kraj	2 513	1 033	5 834	1 526	7 794	-1 960	4 273	4 749	-476	-2 436
v tom okresy:										
Kroměříž	453	189	1 087	300	1 522	-435	1 277	1 359	-82	-517
Uherské Hradiště	613	271	1 385	375	1 868	-483	1 389	1 502	-113	-596
Vsetín	622	224	1 471	388	1 886	-415	1 156	1 372	-216	-631
Zlín	825	349	1 891	463	2 518	-627	1 995	2 060	-65	-692
Relativní údaje (na 1000 obyvatel středního stavu)										
Zlínský kraj	4,3	1,8	10,0	2,6	13,4	-3,4	7,3	8,2	-0,8	-4,2
v tom okresy:										
Kroměříž	4,3	1,8	10,3	2,9	14,5	-4,1	12,1	12,9	-0,8	-4,9
Uherské Hradiště	4,3	1,9	9,8	2,6	13,2	-3,4	9,8	10,6	-0,8	-4,2
Vsetín	4,3	1,6	10,3	2,7	13,2	-2,9	8,1	9,6	-1,5	-4,4
Zlín	4,3	1,8	9,9	2,4	13,2	-3,3	10,4	10,8	-0,3	-3,6

V roce 2020 klesl počet uzavřených sňatků o 13,4 % na **2 513**, tedy o 390 méně než v roce 2019. Podíl snoubenců vstupujících do manželství vyššího pořadí představoval 20,1 % u ženichů a 20,6 % u nevěst. Protogamní sňatky, kdy poprvé vstupují do manželství oba snoubenci, tvořily 71,2 % z celkového počtu sňatků.

Proti předchozímu roku klesl počet rozvodů o 18,9 %. V průběhu roku 2020 bylo právně ukončeno rozvodem **1 033 manželství**, meziročně o 241 méně. Jen v 39,1 % byla rozvedena bezdětná manželství. V 629 případech byly v manželství nezletilé děti. Ve srovnání s ostatními kraji je 1,8 rozvodů na 1tis. obyvatel v kraji druhá nejnižší hodnota mezi kraji. Naopak nejvyšší byla zjištěna ve Středočeském kraji, a to 2,3.

Počet přistěhovalých v roce 2020 dosáhl **4 273 osob**. Z ostatních krajů se přistěhovalo 2 808 osob, z ciziny 1 465 osob. Ve srovnání s předcházejícím rokem klesl počet přistěhovalých z ČR o 0,4 %, z ciziny o 6,1 %. Celkový počet přistěhovalých meziročně klesl o 2,5 %, v absolutním vyjádření o 108 osob.

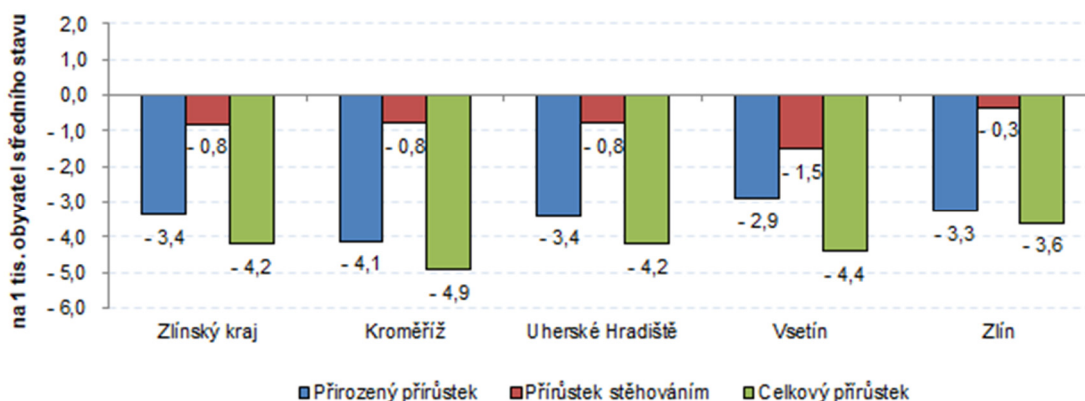
Počet vystěhovalých meziročně vzrostl o 519 osob, tedy o 12,3 % a dosáhl **4 749 osob**. Do jiných regionů v ČR se vystěhovalo 3 562 osob, do ciziny 1 187 osob. Proti roku 2019 se počet vystěhovalých do ciziny více než zdvojnásobil, vzrostl o 680 osob. Naproti tomu počet vystěhovalých v rámci ČR klesl o 4,3 %, tj. o 161 osob. Migrací tedy v uplynulém roce ubylo 476 obyvatel, z toho bylo 72,7 % mužů.

Podle státního občanství bylo mezi přistěhovalými z ciziny nejvíce osob z Ukrajiny (569) a ze Slovenska (367). Nejvyšší kladné saldo bylo zaznamenáno u občanů Ukrajiny (426 osob), Naopak největší záporné saldo migrace vykázala statistika u občanů Slovenska (206 osob).

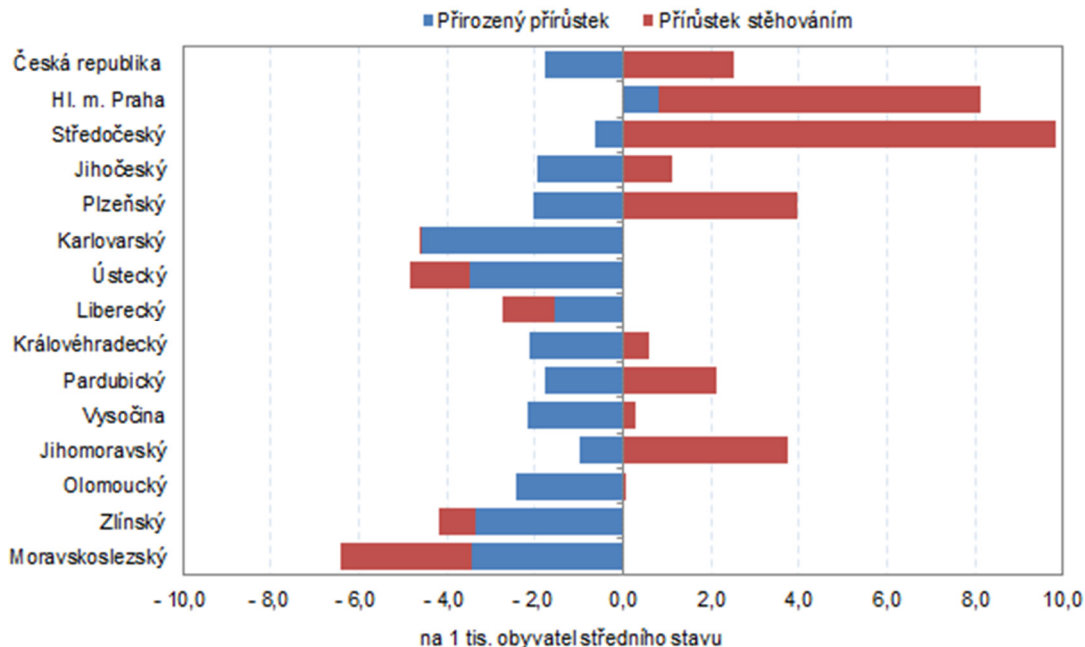
KOMENTÁŘ

Úbytek obyvatel stěhováním byl zaznamenán ve všech okresech kraje, nejvyšší byl v okrese Vsetín, kde dosáhl 216 osob. Úbytek obyvatel přirozenou měnou byl nejvyšší v okrese Zlín, představoval 627 osob. Celkový úbytek obyvatel v okrese kraje se pohyboval od 517 osob (okres Kroměříž) po 692 osob (okres Zlín).

Graf 3 Přírůstek obyvatel ve Zlínském kraji a jeho okresech v roce 2020



Graf 4 Přírůstek obyvatel podle krajů v roce 2020



Kontakt:

Ing. Hana Stryjová
Krajská správa ČSÚ ve Zlíně
e-mail: hana.stryjova@czso.cz
tel.: 577 004 935