

KOMENTÁŘ

7. 8. 2020

Cestovní ruch ve Zlínském kraji v 2. čtvrtletí 2020

Očekávaný propad návštěvnosti se potvrdil, ve druhém čtvrtletí se celkový počet hostů v hromadných ubytovacích Zlínského kraje meziročně snížil o 73,6 % a počet přenocování poklesl o 69,4 %. V kraji se ubytovalo 56,6 tis. hostů a strávili tu 175,7 tis. nocí.

2. čtvrtletí 2020

Do hromadných ubytovacích zařízení (HUZ) Zlínského kraje přijelo ve 2. čtvrtletí roku 56,6 tis. hostů, což meziročně představovalo pokles o 73,6 %, v absolutním vyjádření o 157,5 tis. osob. Převažovali návštěvníci z tuzemska, z celkového počtu představovali 94,2 %. Jejich počet dosáhl 53,3 tis. osob a meziročně klesl o 70,7 %, tj. o 128,7 tis. osob. V důsledku omezení mezinárodního pohybu osob se výrazně snížil počet zahraničních návštěvníků. Ze zahraničí přijelo a ubytovalo se 3,3 tis. osob, tedy o 89,8 % méně než ve stejném období minulého roku. V absolutním vyjádření tento pokles představuje 28,8 tis. osob.

Tab. 1 Hosté ubytovaní v HUZ v České republice podle krajů v 2. Q 2020

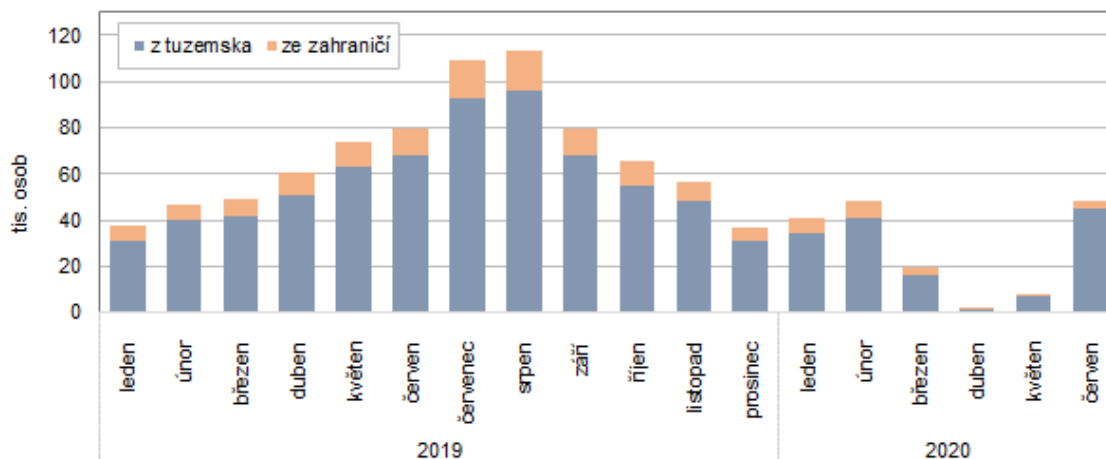
předběžné údaje

	Hosté			v tom				Podíl nerezidentů na hostech celkem v %
	celkem	index 2020/2019	podíl na ČR v %	rezidenti	index 2020/2019	nerezidenti	index 2020/2019	
Česká republika	988 007	17,1	100,0	860 651	30,4	127 356	4,3	12,9
v tom kraje:								
Hl. m. Praha	138 187	6,4	14,0	92 457	29,4	45 730	2,5	33,1
Středočeský	68 388	20,7	6,9	62 949	25,2	5 439	6,8	8,0
Jihočeský	111 601	24,2	11,3	102 878	36,8	8 723	4,8	7,8
Píseňský	57 402	25,0	5,8	46 500	32,8	10 902	12,4	19,0
Karlovarský	62 507	20,3	6,3	49 951	40,6	12 556	6,8	20,1
Ústecký	36 716	20,3	3,7	30 659	27,0	6 057	9,0	16,5
Liberecký	58 652	24,5	5,9	54 750	28,8	3 902	7,9	6,7
Královéhradecký	84 055	26,5	8,5	78 908	31,3	5 147	8,0	6,1
Pardubický	34 549	26,7	3,5	32 847	28,9	1 702	10,7	4,9
Kraj Vysočina	41 430	25,3	4,2	39 136	27,3	2 294	11,2	5,5
Jihomoravský	127 216	21,8	12,9	113 574	30,7	13 642	6,3	10,7
Olomoucký	47 246	24,5	4,8	43 813	28,8	3 433	8,4	7,3
Zlínský	56 634	26,4	5,7	53 345	29,3	3 289	10,2	5,8
Moravskoslezský	63 424	24,3	6,4	58 884	28,9	4 540	8,0	7,2

Z hlediska měsíců byl jednoznačně nejméně příznivým měsícem duben, kdy se v HUZ ubytovalo 1,4 tis. hostů, tedy 2,4 % ze všech hostů ve 2. čtvrtletí. V následujícím měsíci vzrostl počet hostů pětinašobně na 7,2 tis. osob. Výrazně pak narostl počet hostů v červnu, kdy se zvýšil na 48,1 tis. osob. To představuje 60 % skutečnosti v červnu roku 2019.

KOMENTÁŘ

Graf 1 Počet hostů v HUZ ve Zlínském kraji podle měsíců



Počet přenocování hostů v hromadných ubytovacích zařízeních dosáhl ve sledovaném období **175,7 tis.**, tedy o 69,4 % méně než ve stejném období předchozího roku. Pokles byl zaznamenán jak u domácí klientely (o 66,4 %), tak u zahraničních hostů (o 90,7 %). Počet přenocování hostů z tuzemska klesl o 334,8 tis., hostů ze zahraničí o 63,9 tis. nocí.

Tab. 2 Přenocování hostů ubytovaných v HUZ v České republice podle krajů v 2. Q 2020

předběžné údaje

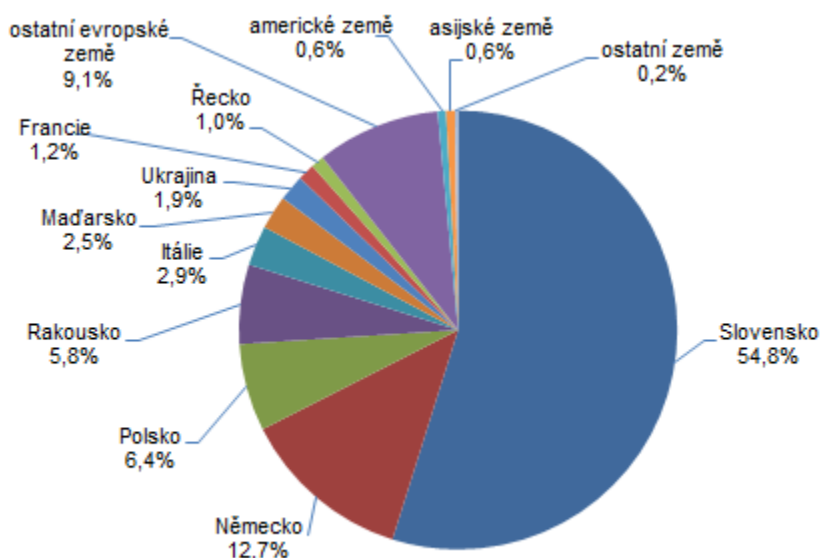
	Počet přenocování			v tom				Průměrný počet přenocování
	celkem	index 2020/2019	podíl na ČR v %	rezidenti	index 2020/2019	nerezidenti	index 2020/2019	
Česká republika	2 567 141	18,3	100,0	2 298 076	33,3	269 065	3,8	2,6
v tom kraje:								
Hl. m. Praha	255 652	5,1	10,0	164 209	30,7	91 443	2,1	1,9
Středočeský	173 490	25,6	6,8	159 122	30,8	14 368	8,9	2,5
Jihočeský	293 701	28,8	11,4	274 880	37,4	18 821	6,6	2,6
Plzeňský	131 095	26,6	5,1	110 695	34,7	20 400	11,8	2,3
Karlovarský	222 961	15,8	8,7	189 937	37,3	33 024	3,7	3,6
Ústecký	98 485	22,3	3,8	83 939	30,0	14 546	9,0	2,7
Liberecký	147 104	23,5	5,7	138 503	28,1	8 601	6,5	2,5
Královéhradecký	262 156	30,6	10,2	249 049	36,5	13 107	7,5	3,1
Pardubický	87 027	27,3	3,4	82 765	29,5	4 262	11,0	2,5
Kraj Vysočina	88 053	25,8	3,4	83 654	28,2	4 399	9,8	2,1
Jihomoravský	270 731	25,1	10,5	248 190	34,9	22 541	6,1	2,1
Olomoucký	167 940	30,3	6,5	161 089	33,7	6 851	9,1	3,6
Zlínský	175 672	30,6	6,8	169 158	33,6	6 514	9,3	3,1
Moravskoslezský	193 074	28,2	7,5	182 886	32,9	10 188	7,9	3,0

KOMENTÁŘ

Návštěvnost hromadných ubytovacích zařízení poklesla plošně ve všech krajích. Nejvýraznější propad se projevil v Hl. m. Praze, kde pokles počtu ubytovaných činil 93,6 % a počet přenocování se snížil o 94,9 %. Naopak nejmenší propad v počtu přenocování byl zjištěn shodně ve Zlínském a Královéhradeckém kraji. V počtu hostů pak v Pardubickém, Královéhradeckém a Zlínském kraji.

Zahraničních hostů se v kraji ubytovalo 3 289 a ve srovnání s počtem zahraničních návštěvníků ve stejném období minulého roku to byla jen desetina. Nejpočetnější byli tradičně hosté ze Slovenska, tvořili více než polovinu zahraničních návštěvníků (54,8 %). Hosté z Německa představovali 12,7 % a s odstupem následovali hosté z Polska a Rakouska (6,4 % a 5,8 %).

Graf 2 Nerezidenti ubytovaní v HUZ Zlínského kraje podle zemí v 2. čtvrtletí 2020



Vývoj v 1. až 2. čtvrtletí 2020

Od počátku roku se v kraji ubytovalo 165,6 tis. hostů, tedy o 52,4 % (o 182,1 tis. osob) méně než ve stejném období minulého roku. Z celkového počtu bylo 87,4 % z tuzemska. Zahraničních hostů se v kraji ubytovalo 20,9 tis., tj. o 60,7 % (o 32,3 tis. osob) méně než ve stejném období minulého roku. Počet hostů z tuzemska klesl meziročně na polovinu (o 50,9 %) na 144,7 tis. osob.

Počet přenocování meziročně klesl o 446,7 tis. nocí na 491,9 tis. nocí, z toho 440,6 tis. připadá na domácí klientelu. Na zahraniční klientelu připadlo 10,4 % všech přenocování.

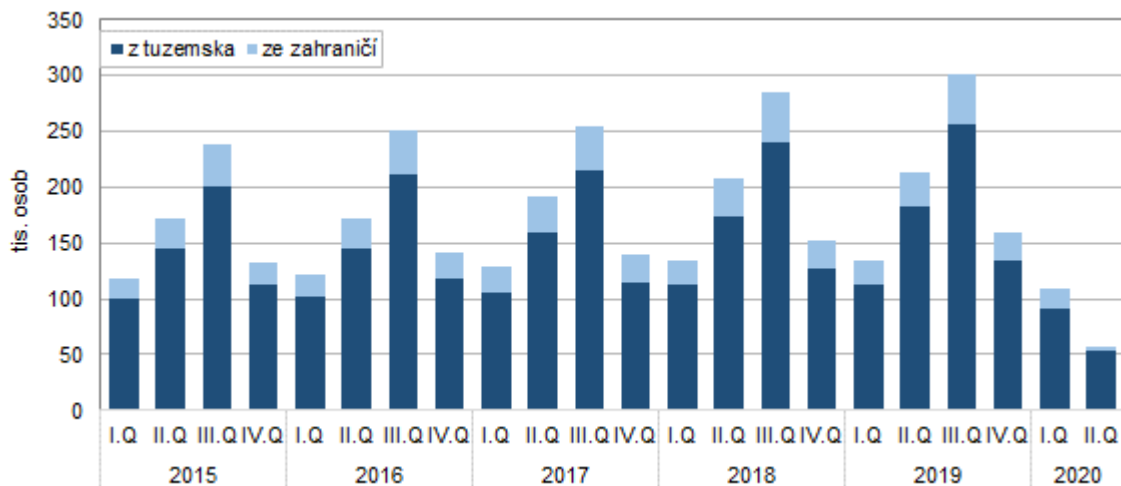
KOMENTÁŘ

Tab. 3 Hosté v hromadných ubytovacích zařízeních podle krajů v 1. až 2. čtvrtletí 2020

předběžné údaje

	Hosté				Index 2020/2019		
	celkem	v %	rezidenti	nerezidenti	celkem	rezidenti	nerezidenti
Česká republika	4 090 793	100,0	2 481 509	1 609 284	41,9	51,6	32,5
v tom kraje:							
Hl. m. Praha	1 241 839	30,4	325 477	916 362	33,7	55,0	29,6
Středočeský	189 950	4,6	153 236	36 714	38,5	41,4	29,7
Jihočeský	280 041	6,8	216 393	63 648	40,1	50,8	23,3
Plzeňský	176 993	4,3	118 130	58 863	46,9	50,9	40,6
Karlovarský	271 657	6,6	128 180	143 477	50,3	61,7	43,2
Ústecký	111 654	2,7	80 088	31 566	39,9	44,5	31,6
Liberecký	262 720	6,4	205 045	57 675	54,5	55,7	50,8
Královéhradecký	387 630	9,5	289 535	98 095	57,1	56,7	58,5
Pardubický	107 176	2,6	96 216	10 960	49,5	50,7	40,7
Vysočina	121 858	3,0	108 699	13 159	46,9	48,1	38,8
Jihomoravský	344 139	8,4	250 735	93 404	38,9	45,2	28,3
Olomoucký	187 456	4,6	162 931	24 525	53,4	57,1	37,2
Zlínský	165 566	4,0	144 669	20 897	47,6	49,1	39,3
Moravskoslezský	242 114	5,9	202 175	39 939	51,7	54,4	41,4

Graf 3 Počet hostů v HUZ ve Zlínském kraji podle čtvrtletí



Kontakt:

Krajská správa ČSÚ ve Zlíně
e -mail: infoservis-zl@czso.cz
tel.: 577 004 935