

KOMENTÁŘ

6. 2. 2024

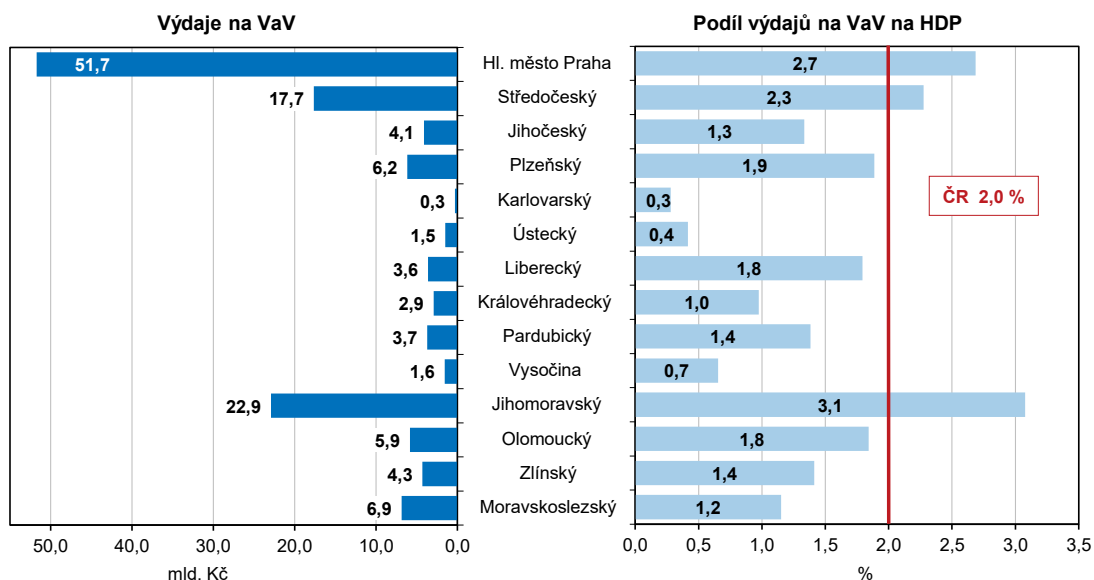
Výzkum, vývoj a informační technologie v mezikrajském srovnání

Ve Zlínském kraji se v roce 2022 zabývalo výzkumem a vývojem 3 170 osob, z nichž téměř polovinu tvořili výzkumní pracovníci. Vynaložené výdaje přesáhly 4,3 mld. Kč, což představovalo meziroční nárůst 12,1 %. Počítačem, stolním či přenosným, bylo vybaveno téměř 82 % domácností Zlínského kraje. Během posledních deseti let roste každoročně podíl uživatelů internetu, uživatelů internetu na mobilním telefonu i online nakupujících.

Výzkum a vývoj

V České republice se výzkumem a vývojem (VaV) v roce 2022 zabývalo 86 125 osob (přepočteno na plnou roční pracovní dobu věnovanou VaV činností). Z dlouhodobého hlediska počet těchto zaměstnanců roste, přičemž ve srovnání s rokem 2021 byl zaznamenán nárůst v osmi krajích, konkrétně ve Zlínském o 5,2 %. Více než třetina z celkového počtu zaměstnanců výzkumu a vývoje působila v Hlavní město Praze (36,6 %), pětina pak v Jihomoravském kraji. Naopak v deseti krajích podíl na počtu zaměstnanců VaV v České republice nedosáhl 5 %, přičemž jedním z nich byl i kraj Zlínský s 3,7 %.

Graf 1 Výdaje na výzkum a vývoj podle krajů v roce 2022



Celkové výdaje na výzkum a vývoj v České republice dosáhly v roce 2022 výše 133,3 mld. Kč. Proti roku 2021 vzrostly o 9,3 %. K největšímu meziročnímu nárůstu objemu výdajů na výzkum a vývoj došlo v Karlovarském kraji (o 43,2 %). Dlouhodobě nejdůležitějším centrem českého výzkumu a vývoje zůstává Praha, v níž v roce 2022 bylo realizováno 38,8 % daných výdajů, konkrétně 51,7 mld. Kč. S velkým odstupem následovaly kraje Jihomoravský (s 17,2 % výdajů)

KOMENTÁŘ

a Středočeský (s 13,2 % výdajů). Při přepočtu na regionální hrubý domácí produkt dosáhl ovšem nejvyšší hodnoty kraj Jihomoravský (3,1 %); následovaly Praha s 2,7 % a Středočeský kraj s 2,3 % HDP vytvořeného v příslušném kraji. Naopak nejnižší hodnota byla zaznamenána v Karlovarském kraji (0,3 %).

Nejvíce prostředků na výzkum a vývoj bylo v České republice vynaloženo v podnikatelském sektoru, a to 85,6 mld. Kč; z toho téměř třetina (31,4 %) v Hlavním městě Praze, po 16,1 % v Jihomoravském kraji a také Středočeském. Ze státního rozpočtu bylo na podporu výzkumu a vývoje v roce 2022 vynaloženo 38,5 mld. Kč, tedy o 190,3 mil. Kč více než v roce 2021. Největší část prostředků (17,1 mld. Kč) směřovala na výzkum a vývoj prováděný na veřejných vysokých školách; veřejné výzkumné instituce získaly 11,9 mld. Kč a do podnikatelského sektoru směřovalo 3,3 mld. Kč.

Ve Zlínském kraji v roce 2022

- ve výzkumu a vývoji působilo 3 170 pracovníků, z toho 2 795 (87,5 %) v podnikatelském sektoru a převážně v podnicích zpracovatelského průmyslu (1 666 pracovníků)
- na výzkum a vývoj bylo vynaloženo 4,3 mld. Kč, z toho největší část (90,1 %) v podnikatelském sektoru
- celkové výdaje na výzkum a vývoj tvořily 1,4 % regionálního hrubého domácího produktu vytvořeného v kraji, což bylo o 0,6 procentního bodu pod republikovým průměrem
- tuzemskými přihlašovatelci bylo podáno 25 patentových přihlášek, stejně jako v předcházejícím roce 2021, přičemž 14 přihlášek bylo podáno soukromými podniky
- uděleno bylo 16 patentů, tj. nejméně za posledních 10 let
- průměrná hrubá měsíční mzda specialistů v oblasti vědy a techniky činila 55 497 Kč, což oproti celorepublikovému průměru bylo o 7 001 Kč méně

Informační a komunikační technologie

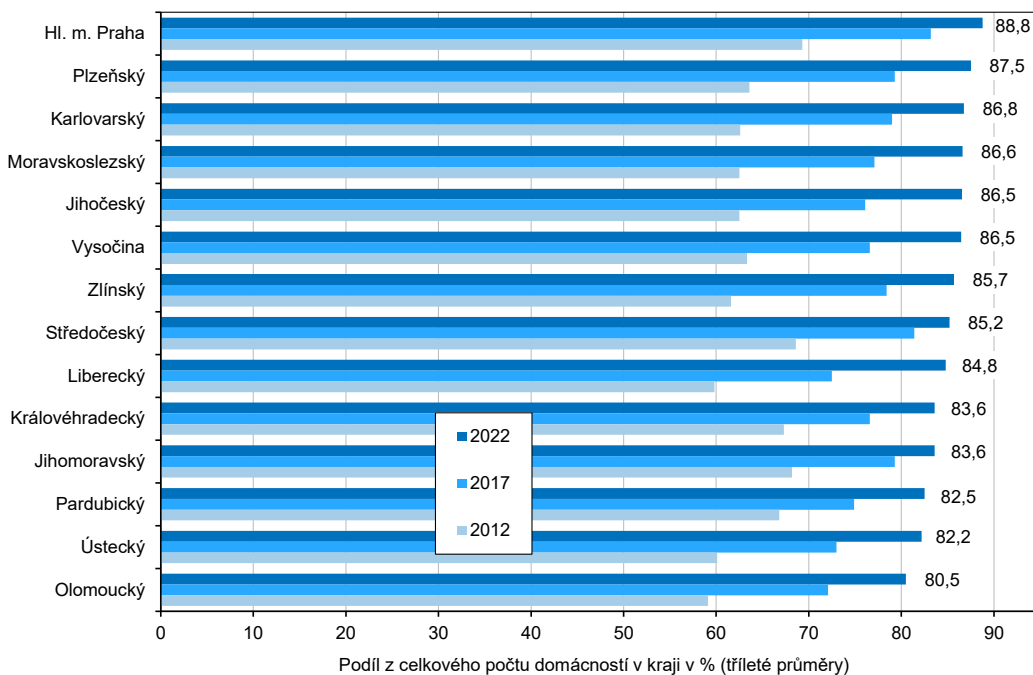
Činnostmi v oblasti informační a komunikační technologie (ICT) se v České republice zabývalo 226,3 tis. zaměstnanců (fyzických osob; rok 2021). Z toho 55,3 % tvořili ICT specialisté a zbývající část (44,7 %) ICT technici. Z hlediska územního rozložení byli ICT specialisté nejvíce koncentrováni v Praze, Jihomoravském a Středočeském kraji. *Pro zvýšení spolehlivosti dat z výběrového zjišťování byly tyto údaje počítány jako tříleté klouzavé průměry.*

V České republice roste každoročně podíl domácností vybavených počítačem (v roce 2022 se jednalo o 80,7 % domácností) i podíl domácností s připojením na internet (85,4 % v roce 2022). Nejvíce domácností připojených k internetu evidovala Praha (88,8 %), nejméně pak Olomoucký kraj (80,5 %).

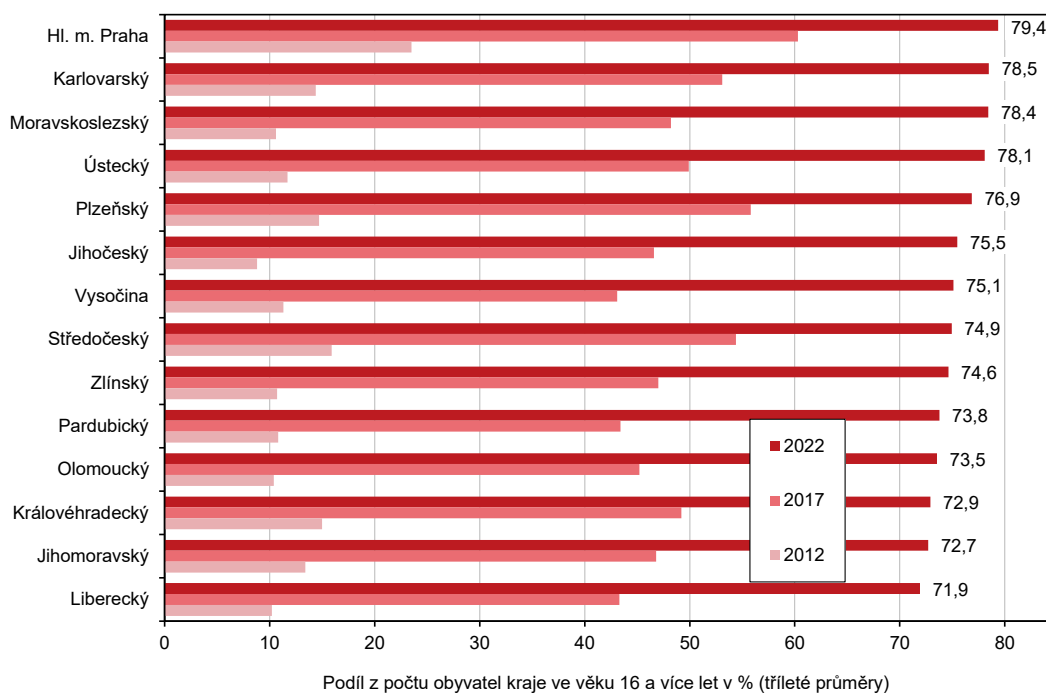
Internet v České republice používalo 84,4 % osob (86,2 % mužů a 82,7 % žen) ve věku 16 a více let. Ve věkové skupině 55 a více let se jednalo o 62,5 % uživatelů internetu bez rozlišení pohlaví. Rovněž rostl podíl osob, které používaly internet na mobilním telefonu. V roce 2022 to bylo 75,7 % obyvatel České republiky ve věku 16 a více let, přičemž před deseti lety (v roce 2012) se jednalo pouze o 13,7 %. K největšímu vzestupu došlo v Moravskoslezském kraji (z 10,6 % v roce 2012 na 78,4 % v roce 2022); následoval kraj Jihočeský (z 8,8 % na 75,5 %).

KOMENTÁŘ

Graf 2 Domácnosti s připojením k internetu podle krajů



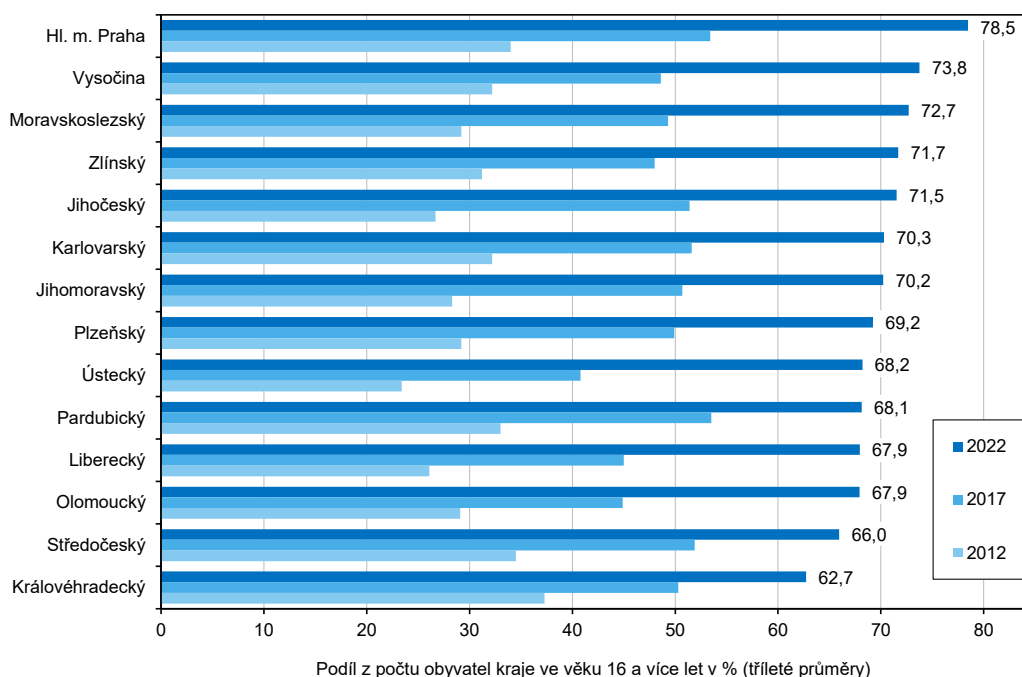
Graf 3 Uživatelé internetu na mobilním telefonu ve věku 16 a více let podle krajů



KOMENTÁŘ

Internetové bankovníctví využívalo v České republice 70,3 % osob ve věku 16 a více let, což je téměř 2,2 krát více oproti roku 2012. Zvyšuje se rovněž podíl nakupujících online. V roce 2012 nakupovalo (nákup v posledních 12 měsících) v e-shopech 30,5 % Čechů ve věku 16 a více let, přičemž o 10 let později (v roce 2022) to bylo již 70,3 %.

Graf 4 Nakupující na internetu ve věku 16 a více let podle krajů



Ve Zlínském kraji v roce 2022

- 81,8 % domácností bylo vybaveno počítačem, tedy o 1,1 p. b. nad celorepublikovým průměrem
- 73,1 % domácností mělo přenosný počítač a 40,6 % domácností stolní počítač
- 85,7 % domácností bylo vybaveno připojením k internetu, mírně nad celorepublikovým průměrem (85,3 %)
- internet používalo 83,6 % obyvatel (85,1 % mužů a 82,0 % žen) ve věku 16 a více let, přičemž ve věkové skupině 55 a více let se jednalo o 62,9 % uživatelů
- internet na mobilním telefonu využívalo 74,6 % obyvatel ve věku 16 let a více let
- přes internet nakupovalo 71,7 %, internetové bankovníctví využívalo 68,0 % a sociální sítě 56,4 % z celkového počtu osob ve věku 16 a více let
- průměrná hrubá měsíční mzda ICT odborníka činila 52 857 Kč, přesto byla o 17 686 Kč pod celorepublikovým průměrem
- více než 930 obyvatel kraje studovalo ICT obory na veřejných a soukromých vysokých školách v České republice

KOMENTÁŘ

Mnoho dalších informací najdete v aktualizované **sadě tabulek** s podrobnějším pohledem na oblast výzkumu, vývoje, informačních technologií a jejich využívání, které je možné získat z výkaznictví nebo z administrativních zdrojů dat. Kromě srovnání postavení jednotlivých krajů v roce 2022 je zde rovněž zobrazen vývoj v posledních letech.

[Výzkum a vývoj v mezikrajském srovnání - tabulky](#)

[Informační technologie v mezikrajském srovnání - tabulky](#)

Další poznatky z těchto oblastí (včetně grafů, kartogramů, komentářů a podrobné metodiky) můžete získat na stránkách

https://www.czso.cz/csu/xz/veda_vyzkum-xz

https://www.czso.cz/csu/xz/informacni_spolocnost-xz

Kontakt:

Ing. Monika Kazdová

Oddělení informačních služeb - KS ČSÚ ve Zlíně

Tel.: 577 004 963

E-mail: monika.kazdova@czso.cz