

## KOMENTÁŘ

27. 1. 2021

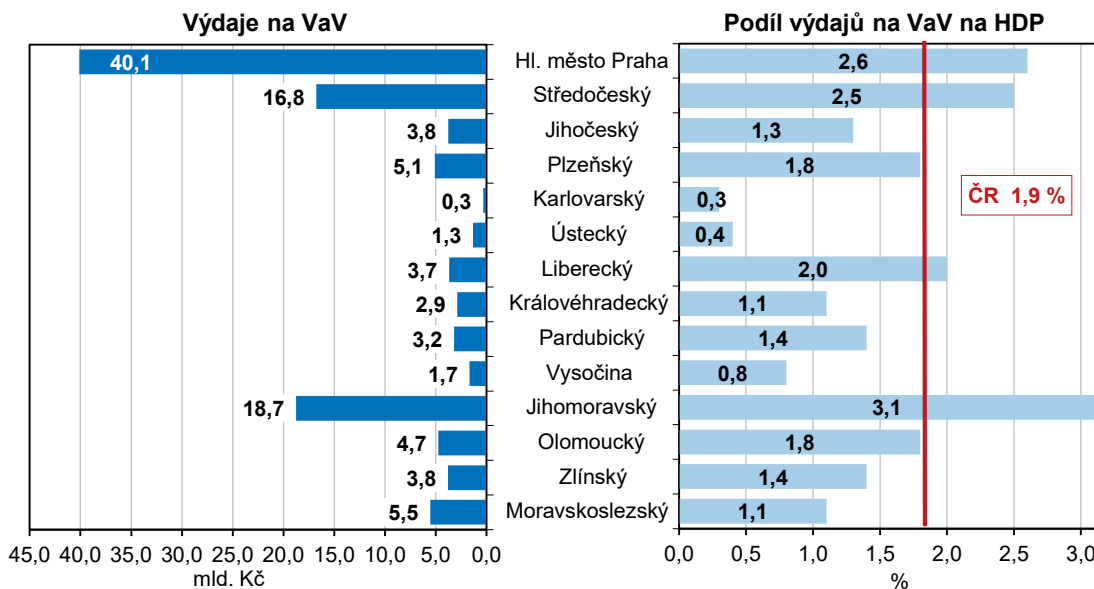
### Výzkum, vývoj a informační technologie v mezikrajském srovnání

Celkové výdaje na výzkum a vývoj přesáhly v roce 2019 ve Zlínském kraji 3,7 mld. Kč a meziročně vzrostly o 7,3 %. Počet pracovníků ve výzkumu a vývoji dosáhl 2,8 tis. osob. Internetová infrastruktura v pevné síti v domácnostech činila v kraji 101,0 tis. aktivních přípojek z dohromady 445,8 instalovaných. Celkem 80,6 % domácností disponovalo počítačem. Počet využití přenosného počítače se od roku 2009 značně zvýšil, z 18,9 % na 70,5 %.

#### Výzkum a vývoj

Výzkumem a vývojem (VaV) se v České republice v roce 2019 zabývalo 79 245 osob (přečteno na plnou roční pracovní dobu plně věnovanou VaV činností). Počet těchto zaměstnanců v dlouhodobém pohledu roste, proti roku 2018 se zvýšil o 5,7 %, přičemž nárůst byl zaznamenán téměř ve všech krajích. Více než třetina z celkového počtu zaměstnanců působila v hl. m. Praze, necelá pětina v Jihomoravském kraji. Naopak v deseti krajích podíl na počtu zaměstnanců VaV v České republice nedosáhl ani 5 %.

Graf 1 Výdaje na výzkum a vývoj podle krajů v roce 2019



V roce 2019 dosáhly celkové výdaje na výzkum a vývoj 111,6 miliardy korun, proti roku 2018 vzrostly o 8,6 %. K největšímu nárůstu (téměř o třetinu) došlo v Karlovarském kraji, přesto jsou zde výdaje na VaV mezi krají nejnížší. Více než čtvrtinový nárůst byl zaznamenán v Ústeckém kraji. Dlouhodobě nejdůležitějším centrem českého výzkumu a vývoje je však nadále Praha, v níž byla v roce 2019 realizována více než třetina (35,9 %) celkových výdajů v České

## KOMENTÁŘ

republiky, konkrétně 40,1 mld. Kč. S velkým odstupem za ní následovaly kraje Jihomoravský a Středočeský, každý s podílem přibližně 16 %. Při přepočtu na regionální hrubý domácí produkt však dosáhl nejvyšší hodnoty Jihomoravský kraj (3,1 %), v Praze a Středočeském kraji výdaje dosahují 2,6, resp. 2,5 % HDP vytvořeného v příslušném kraji. Naproti tomu v Karlovarském kraji se podíl pohybuje kolem 0,3 %.

Nejvíc prostředků na výzkum a vývoj bylo vynaloženo v podnikatelském sektoru, a to 68,8 mld. Kč, z toho více než čtvrtina (27,4 %) v hl. m. Praze a dále 19,2 % ve Středočeském kraji a 15,1 % v Jihomoravském kraji. Ze státního rozpočtu bylo na přímou veřejnou podporu výzkumu a vývoje v roce 2019 vynaloženo 36 mld. Kč, tedy o 2,4 mld. více než v roce 2018. Největší část prostředků (15,8 mld. Kč) směřovala na výzkum a vývoj prováděný na veřejných vysokých školách, 11,6 mld. Kč získaly veřejné výzkumné instituce a 3,4 mld. Kč směřovalo do podnikatelského sektoru.

Ve Zlínském kraji

- pracovalo v oblasti výzkumu a vývoje 2,8 tis. osob, z toho 87,4 % v podnikatelském sektoru
- na výzkum bylo vydáno 3 787 mil. Kč, meziročně o 7,3 % více
- výdaje na vědu a výzkum tvořily 1,4 % regionálního hrubého domácího produktu vytvořeného v kraji.
- bylo tuzemskými přihlašovatelci podáno 37 patentových přihlášek, tedy 4,8 % z republikového celku

### Informační a komunikační technologie

Činnostmi v oblasti ICT se v České republice v roce 2018 zabývalo 200,5 tis. zaměstnanců (fyzické osoby), z toho 49,5 % tvořili ICT specialisté a zbývající část ICT technici. Z hlediska územního rozložení jsou ICT specialisté nejvíce koncentrováni v Praze, Středočeském a Jihomoravském kraji.

Počítač má doma 78,3 % českých domácností, tento podíl se v posledních letech již výrazně nemění. Roste však využívání přenosných počítačů, tedy notebooku nebo tabletu.

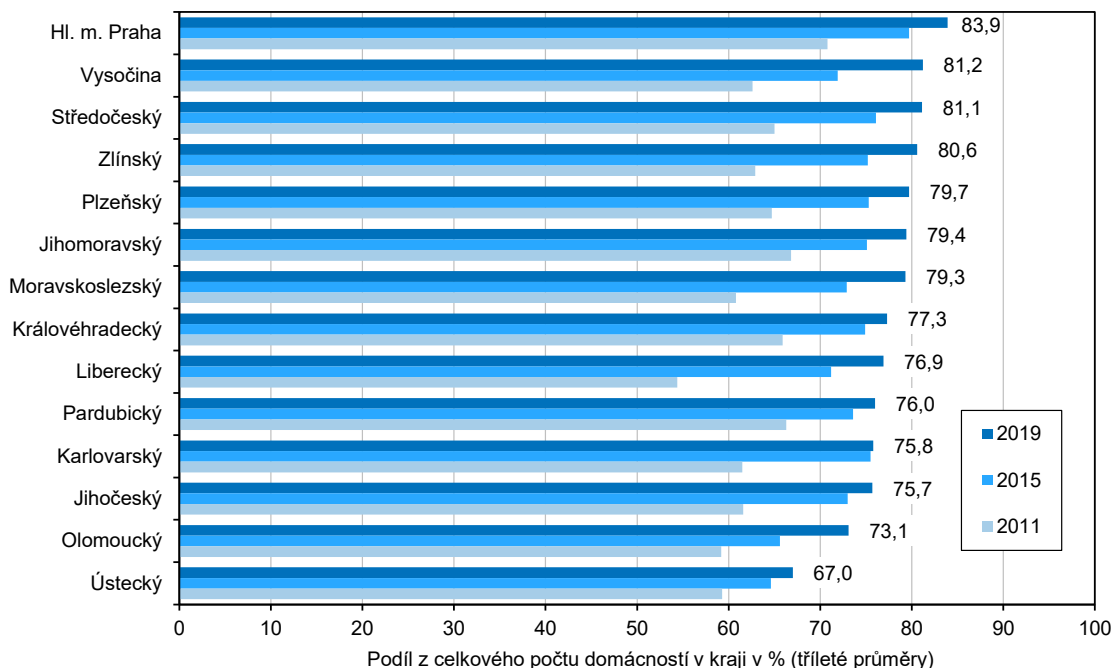
Internet v České republice používá 81 % osob starších 16 let. Uživatelů internetu v posledních letech přibývá hlavně mezi seniory. Podíl osob nad 55 let, které se připojují k internetu, se za posledních 10 let ztrojnásobil na současných 55 %. Ve věku 16–34 let užívá internet 98,3 % z obyvatel této věkové skupiny.

Podíl domácností s připojením na internet se stále zvyšuje, v roce 2019 dosáhl v republikovém průměru 81,1 %, nejvíce to bylo v Praze (84,9 %), nejméně v Ústeckém kraji (74,8 %). Roste podíl osob, které užívají internet na mobilním telefonu. V roce 2019 jej používalo v hlavním městě Praze 72,8 % uživatelů (z obyvatel ve věku 16 a více let), v roce 2011 to bylo pouze 16,1 % obyvatel. Obdobný vzestup nastal i v dalších krajích jako je Plzeňský (67,4 % v roce 2019) či Karlovarský (66,7 %).

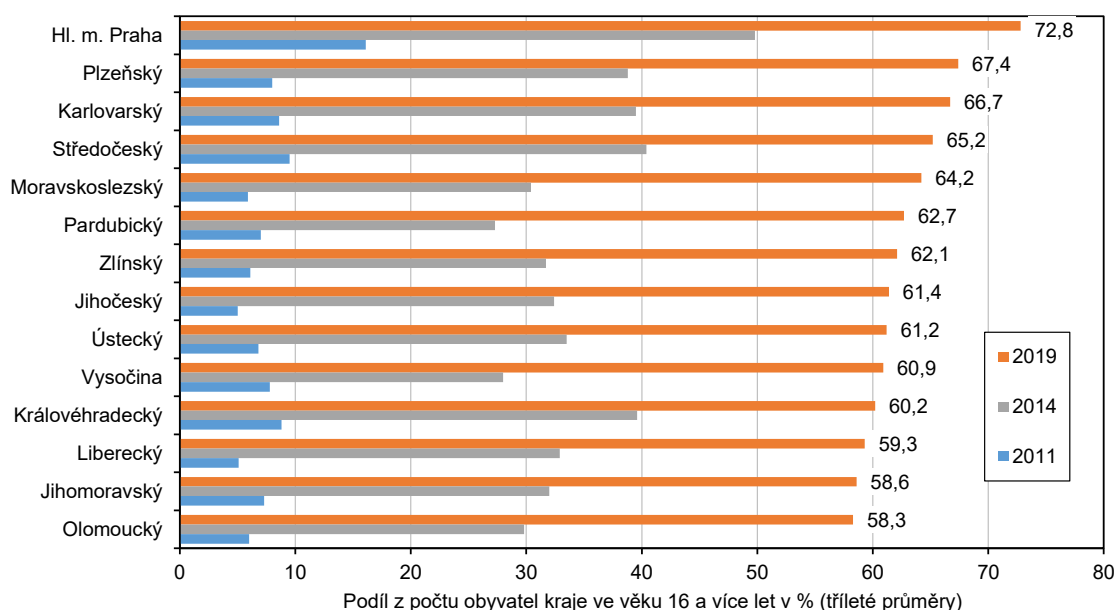
## KOMENTÁŘ

Internetové bankovníctví využívá v České republice 61 % osob starších 16 let, což je oproti roku 2010 trojnásobek. Zvyšuje se také podíl online nakupujících. Ještě v roce 2010 v e-shopech nakupovala pouze čtvrtina Čechů ve věku 16 a více let, v roce 2019 to bylo téměř 60 %.

**Graf 2 Domácnosti vybavené počítačem podle krajů**



**Graf 3 Uživatelé internetu na mobilním telefonu ve věku 16 a více let podle krajů**



## KOMENTÁŘ

Ve Zlínském kraji

- internetová infrastruktura v pevné síti v domácnostech činila 445,8 tis. instalovaných přípojek, z čehož 101,0 tis. bylo aktivních
- využití stolního počítače kleslo v domácnostech během posledních 10 let na 36,5 %, přenosného počítače vzrostlo na 70,5 %, což znamenalo 4. pozici mezi kraji
- ve věkové skupině 16-34 let činil podíl uživatelů internetu 98,2 %, v demografické skupině 35-54 let celkem 97,1 %
- od roku 2011 se markantně zvýšil podíl uživatelů internetu na mobilním telefonu ve věku 16 a více let (z 6,1 % na 62,1 %), z čehož u studentů tento údaj činil 95,5 %
- největší zastoupení nakupujících na internetu měly osoby s vysokoškolským vzděláním (z nich využívalo tento způsob 76,3 %) a také byla tato skupina nejčastějším uživatelem internetového bankovníctví (83,1 %)

Mnoho dalších informací najdete v aktualizované **sadě tabulek** s podrobnějším pohledem na oblast výzkumu, vývoje, informačních technologií a jejich využívání, který je možné získat z výkaznictví nebo z administrativních zdrojů dat. Kromě srovnání postavení jednotlivých krajů v roce 2019 je zde rovněž zobrazen vývoj v posledních letech.

[Výzkum a vývoj v mezikrajském srovnání - tabulky](#)

[Informační technologie v mezikrajském srovnání – tabulky](#)

Další poznatky z těchto oblastí (včetně grafů, kartogramů, komentářů a podrobné metodiky) můžete získat v samostatné analytické publikaci

[Výzkum, vývoj a informační technologie v mezikrajském srovnání v letech 2007 až 2017](#)

### **Kontakt:**

Ing. Hana Stryjová

Krajská správa ČSÚ ve Zlíně

e-mail: [hana.stryjova@czso.cz](mailto:hana.stryjova@czso.cz)

tel.: 577 004 935