

Obsah

CentropeMAP

Nové vrstvy geodat z Evropské agentury pro životní prostředí (EEA)

CentropeMAP jako EUROGI/ESDI-Net Nejlepší praktický příklad

CentropeSTATISTICS

Vývoj obyvatelstva

Podle dostupných údajů

CentropeMAP
CentropeSTATISTICS
Přeshraniční
Newsletter

Edition no. 01
Říjen 2013

CentropeMAP
CentropeSTATISTICS
je projekt
ve spolupráci s



www.centropemap.org



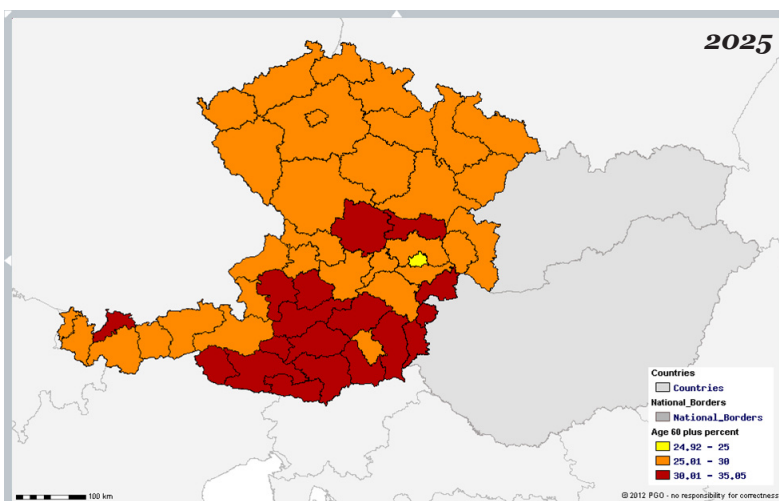
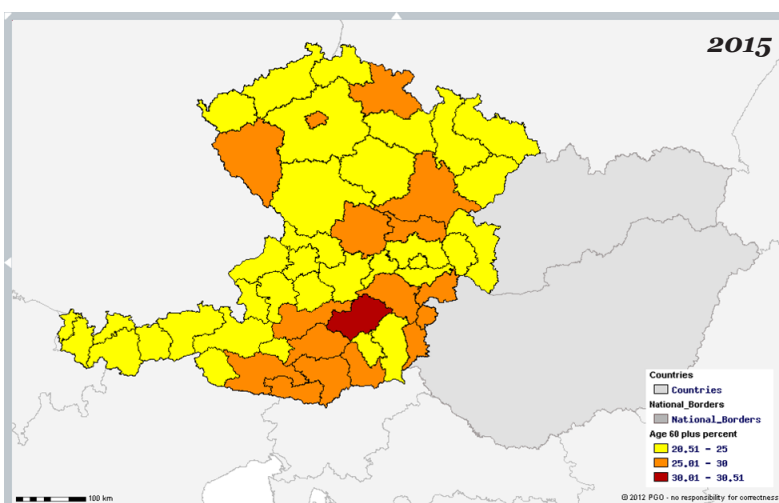
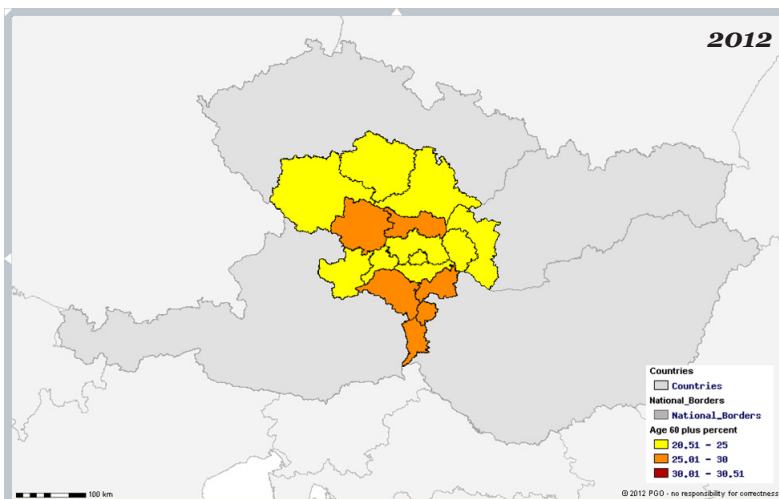
Populační projekce podle věkových skupin 2015-2025 na úrovni NUTS 3

V loňském roce se odborníci ze statistických úřadů České republiky, Slovenska, Maďarska, Burgenlandska, Dolního Rakouska a Vídně sešli ve Schwechatu (Rakousko) na mezinárodním workshopu CentropeSTATISTICS, aby prodiskutovali populační prognózy zpracované v jednotlivých zemích a analyzovali jejich srovnatelnost.

Rakouská populační prognóza používá statistický registr obyvatelstva. Prognóza je zpracována podle jednoletých věkových skupin, pohlaví a územně podle spolkových zemí. Horizontem projekce je rok 2050, od té doby až do roku 2075 jsou data vypočtena s použitím konstantních měr plodnosti, úmrtnosti a migrace. V Rakousku se pro vlastní prognózu vývoje obyvatelstva používá „kohort - komponentní metoda“, stejně tomu tak je také v Maďarsku, České republice i na Slovensku, kde jsou počty obyvatel zpracovány do roku 2050 na národní a regionální úrovni.

Vzhledem k tomu, že ve všech těchto zemích je používán stejný projekční model, údaje jsou srovnatelné v celém regionu Společným rysem prognóz ve všech státech je neustále se zvyšující průměrný věk obyvatelstva.

To je způsobeno především klesající mírou porodnosti a úbytek narozených je jen částečně nahrazen přistěhovalými. Druhým hlavním důvodem pro vyšší podíl starších lidí je prodloužení délky života díky zlepšení lékařské péče. Zásadním rozdílem však je, že rakouská populace bude podle hlavního scénáře růst, zatímco hodnoty v Maďarsku, na Slovensku a v České republice vykazují pokles počtu obyvatel do roku 2050. Mapy ukazují předpokládaný vývoj podílu osob ve věku 60 a více let na celkovém počtu obyvatel.



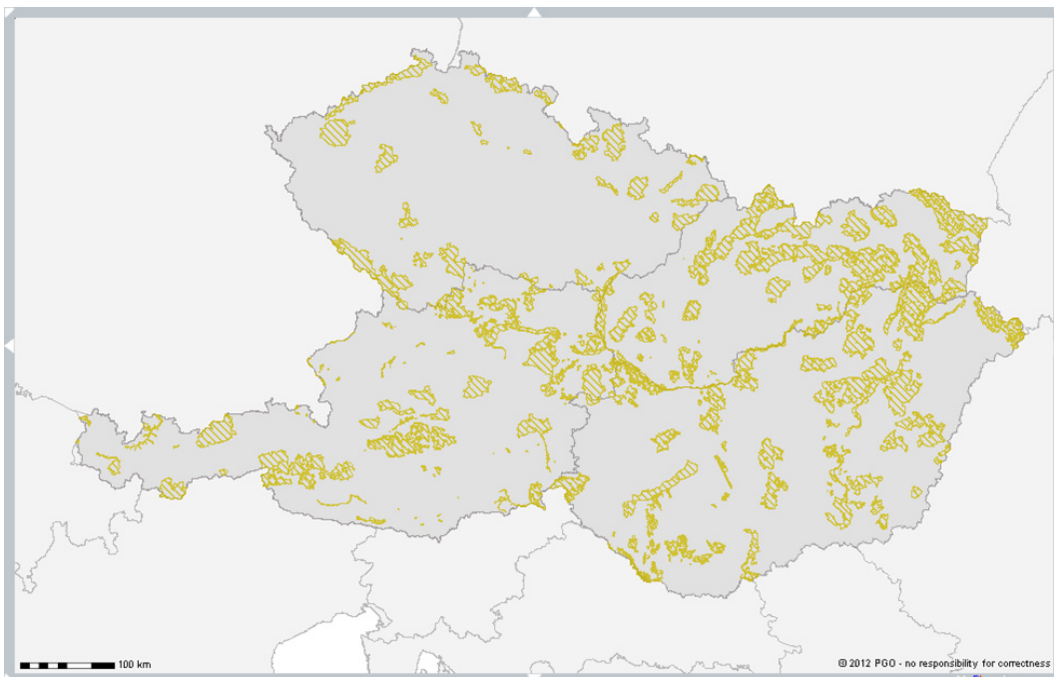
Geodata od Evropské agentury pro životní prostředí (EEA)

Vrstvy geodat pro směrnice o ochraně ptáků a jejich stanovišť byly publikovány EEA na podzim 2012. Tyto a další vrstvy byly integrovány do Centropemap a pokrývají území Rakouska, České republiky, Maďarska a Slovenska.

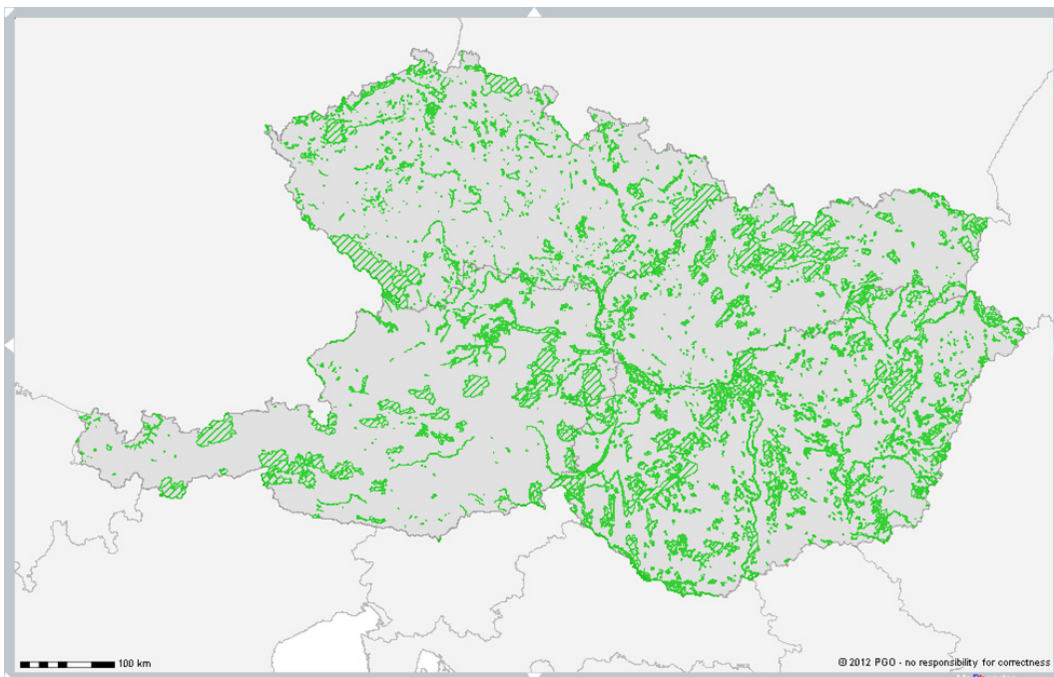
Směrnice o ochraně ptáků, která je formálně známá jako směrnice Rady 2009/147/ES o ochraně volně žijících ptáků, je směrnice Evropské unie. Jejím cílem je chránit všechny evropské volně žijící ptáky a stanoviště vybraných druhů uvedených v seznamech speciálně chráněných oblastí (SPA). Vedle směrnice o ochraně ptáků, má EU další směrnice vztahující se k ochraně přírody a fauny: směrnice o stanovištích, která je známá jako směrnice Rady 92/43/EHS o ochraně přírodních stanovišť volně žijících živočichů a planě rostoucích rostlin; popisuje síť chráněných oblastí.

Jejím cílem je ochránit více než 200 stanovišť a více než 1 000 druhů uvedených v příloze směrnice. Tyto druhy a stanoviště jsou podle stanovených kritérií evropským zájmem. Všechna chráněná území z těchto dvou směrnic tvoří síť chráněných lokalit Natura 2000 v celé Evropské unii.

Centropemap nabízí nejen webové mapové vrstvy podle směrnice o ochraně ptáků a jejich stanovišť – existuje více vrstev geodat od Evropské agentury pro životní prostředí, které jsou k dispozici prostřednictvím Centropemap, jako jsou „Corine Land Cover 2006“ nebo „European Urban Atlas“, který pokrývá velká města a jejich okolí ve velmi vysokém stupni rozlišení jednotlivých stavebních bloků. Corine Land Cover byl aktualizován v roce 2012 a očekáváme, že nová geodata budou zveřejněna během roku 2014.



Nahore: Směrnice o ochraně ptáků; Dole: Směrnice o stanovištích



Centropemap / **MAP**
STATISTICS

Vícejazyčné webové stránky
německy, anglicky, česky, slovensky, maďarsky

www.centropemap.org

Dostupné údaje o obyvatelstvu 2001 až 2012

CentropeMAP je EUROGI Best Practise

V roce 2011 evropská zastřešující organizace pro geografické informace EUROGI vyhlásila soutěž o cenu pro evropskou strukturu geodat „European Special Data Infrastructures“ (SDI) pro ocenění EUROGI /ESDI-Net Awards 2011. Centrope MAP byl vybrán pro přijetí do databanky EUROGI's Best Practise database.

Cena byla udělena odbornou porotou složenou ze zástupců Joint Research Centre-EC, ESRI, University of Nottingham, GIM international, Open Source Geospatial Foundation, Afigéo, Open Geospatial Consortium, AMFM GIS Italia, RSW Geomatics a dvěma bývalými vítězi Esti-Net Award: CRIGEPACA (Francie) a Gobierno de La Rioja (Španělsko), kterou vedl profesor Ian Masser, University College of London.



Hlavní výsledek tohoto procesu formuloval předseda poroty profesor Ian Masser: „Každá SDI je speciální případ a s tímto předpokladem se porota rozhodla, že nebude hledat nejlepší SDI, ale odlišné SDI, které vynikají v různých aspektech.“

CentropeMAP je „velmi užitečná pro komunitu SDI v současnosti, ale i v budoucnosti“.
(EUROGI)

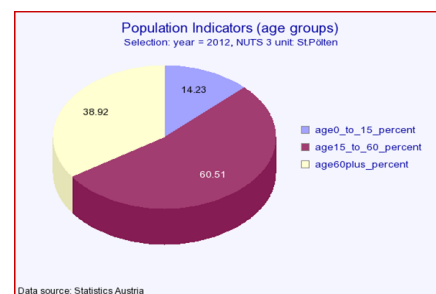
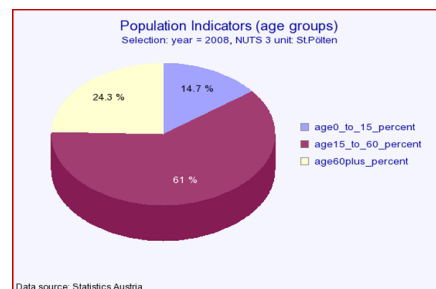
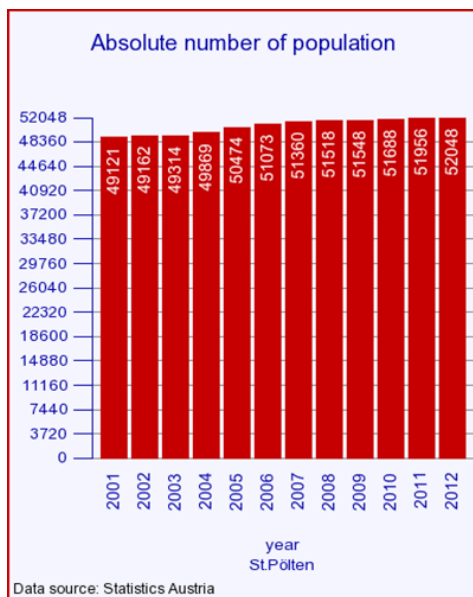
Weblink:

<http://www.eurogi.org/SDISAF2011/index.php?&ID=120>

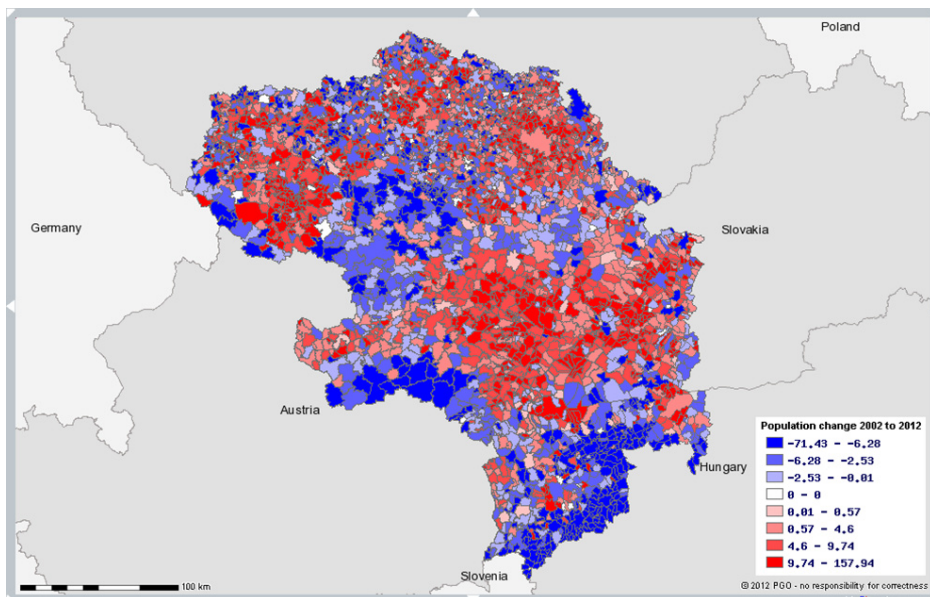
Vytvořte si vlastní časové řady!

Použijte „Expert Mode CentropeSTATISTICS“ pro vytvoření časové řady v grafu nebo vypočítejte své vlastní ukazatele s použitím vlastních tabulek a funkce „Map Calculator“. Zde jsou některé příklady.

Níže uvedený graf ukazuje populační vývoj v St. Pöltenu, hlavním městě Dolního Rakouska, v jednotlivých letech v období 2001-2012. Jak můžete vidět, dochází zde ke konstantnímu růstu z 49 121 na 52 018 obyvatel, což odpovídá růstu o 5,9 procenta. Mapa v dolní části stránky znázorňuje celkovou populační změnu mezi roky 2002 a 2012 pro celý region Centrope na úrovni obcí. Modré barvy znázorňují snížení, zatímco červené barvy signalizují zvýšení počtu obyvatel.



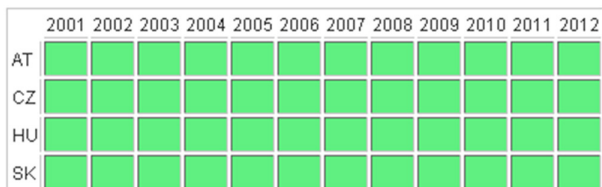
V režimu „expert“ CentropeSTATISTICS můžete vytvářet mapy a diagramy, jako jsou ty uvedené na této stránce pomocí jednoduchého interaktivního procesu „krok za krokem“, který vás povede od výběru tématu k zobrazení tabulky a výběru sloupců s více možnostmi zobrazení. Všechny grafy jsou dodávány jako grafický výstup, takže je můžete snadno uložit nebo dále zpracovat v libovolné jiné aplikaci.



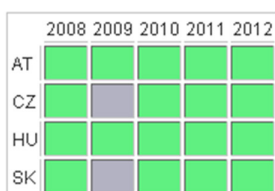
Dostupnost dat

Zde najdete přehled o dostupnosti dat pro nejdůležitější skupiny dat v CentropoSTATISTICS. Jak můžete vidět, je zde k dispozici velké množství dat v časovém rozmezí od roku 2001/2002 do roku 2012. Některé datové soubory bohužel stále chybí, protože nebyly zatím zpracovány nebo nejsou k dispozici srovnatelné údaje ze všech zemí, což se např. stává, když jednotlivé země využívají různé metody zjišťování – důsledkem toho může být vzájemná nesrovnatelnost dat. Náš mezinárodní tým neustále pracuje na zlepšení srovnatelnosti dat.

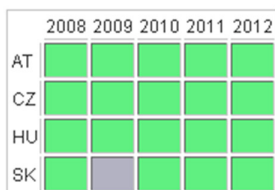
Population by year (LAU 2)



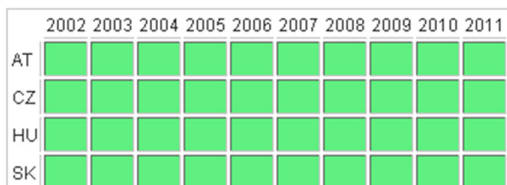
Population by five-year age groups, female, male (LAU 2)



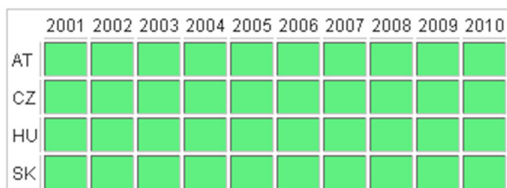
Population by five-year age groups, total (LAU 2)



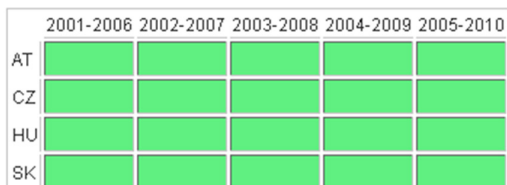
Number of deaths by period and territory (LAU 2)



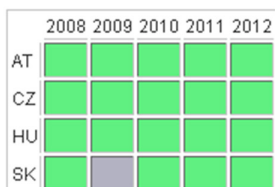
Population density (inhabitants per square kilometre) by year (LAU 2)



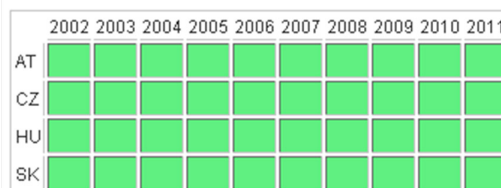
Population Indicators: Population Change by year (LAU 2)



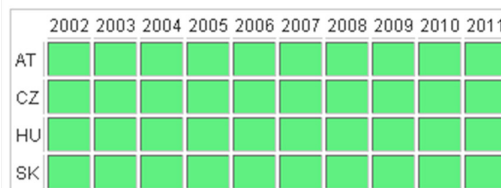
Population Indicators (age groups) (LAU 2)



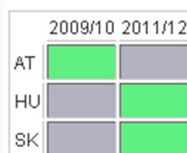
Population: Births and Deaths by year (LAU 2)



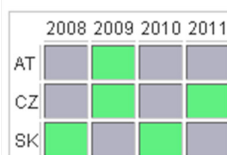
Number of births by period and territory (LAU 2)



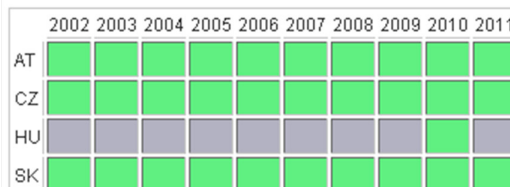
Number of pupils by ISCED classification (LAU 2)



Land Use per Categories (square kilometers) (LAU 2)



Population Indicator: Migration Balance since 2002 by per 1000inh (LAU 2)



Immigration, emigration, migration balance (absolute) (LAU 2)

