

KOMENTÁŘ

8. 3. 2024

Spotřeba zemního plynu v Jihomoravském kraji v roce 2023

Celková spotřeba zemního plynu v Jihomoravském kraji v roce 2023 podle předběžných výsledků meziročně klesla o 12,3 %. Nejvýrazněji, a to o 14,2 %, klesla spotřeba plynu u velkoobdobatelů.

Téměř **374 tis. zákazníků** v Jihomoravském kraji v roce 2023 **spotřebovalo 825,6 mil. m³ zemního plynu**. Největšími odběrateli plynu v kraji byli stejně jako v předcházejícím roce velkoobdobatelé. Na konci roku 2023 bylo v Jihomoravském kraji celkem 190 velkoobdobatelů, kteří odebrali 311,0 mil. m³ plynu, což představovalo 37,7 % krajské spotřeby. Druhým největším spotřebitelem plynu byly domácnosti. Celkem 349,1 tis. domácností spotřebovalo 295,0 mil. m³ plynu, tedy 35,7 % krajské spotřeby.

Celková spotřeba plynu proti roku 2022 v kraji klesla o 115,9 mil. m³, tj. o 12,3 %. Meziroční pokles spotřeby byl zaznamenán u všech kategorií odběratelů. Nejvýrazněji klesla spotřeba plynu u velkoobdobatelů, a to o 14,2 %. Druhý nejvýraznější pokles spotřeby plynu byl zjištěn u domácností - o 11,6 %. O 11,3 % klesla spotřeba plynu malooobdobatelům (tato kategorie odběratelů se na krajské spotřebě plynu podílela 14,4 %). Spotřeba zemního plynu středních odběratelů (na krajské spotřebě plynu se podíleli 10,6 %) klesla o 10,5 %. Nejmenší snížení spotřeby plynu o 0,8 % bylo vykázáno u plnicích stanic CNG (ty se však na krajské spotřebě podílely jen 1,6 %).

Na jednoho zákazníka (bez dalšího rozlišení kategorie) v roce 2023 připadla spotřeba 2 208 m³ plynu, což bylo o 285 m³ (tj. o 11,4 %) méně než v roce 2022.

Jedna jihomoravská domácnost v roce 2023 spotřebovala v průměru 845 m³ plynu, proti roku 2022 to bylo o **101 m³ méně** (což znamená meziroční pokles o 10,7 %). Za nižší spotřebou lze vidět především úspory domácností v důsledku zdražování energií, ale i vliv teplejšího počasí v zimních měsících. Průměrná teplota za celý rok 2023 sice klesla o 0,1 °C na 11,1 °C, nicméně během zimních měsíců vzrostla o 0,4 °C. V roce 2023 byla vykázána nejnižší průměrná spotřeba plynu v jihomoravské domácnosti v průběhu posledních 14 let (845 m³).

Značná část zemního plynu je využívána k vytápění a ohřevu teplé vody, a to nejen v domácnostech, ale i u ostatních odběratelů. Z tohoto faktu vyplývá **výrazná sezónnost spotřeby**. V domácnostech **na zimní měsíce** (resp. na leden, únor a prosinec) **připadla téměř polovina roční spotřeby plynu** (49,3 %), u velkoobdobatelů to bylo 37,7 % ročního objemu. Naproti tomu v letních měsících (červen, červenec, srpen) domácnosti spotřebovaly pouze 4,6 % roční spotřeby (13,1 % velkoobdobatelé). Graf 2 ukazuje, jak se vzrůstající či klesající teplotou, zejména u domácností, klesá či roste spotřeba zemního plynu v jednotlivých měsících roku 2023.

KOMENTÁŘ
Tab. 1 Spotřeba zemního plynu v Jihomoravském kraji

Zdroj: Energetický regulační úřad

	2010	2015	2018	2019	2020	2021	2022	2023 ²⁾
Počet zákazníků k 31. 12.	389 281	386 791	387 397	386 816	385 561	382 641	377 555	373 853
v tom:								
velkoodběratelé	248	190	195	200	202	201	193	190
střední odběratelé	897	942	873	854	838	829	828	806
maloodběratelé	23 816	23 923	24 748	24 794	24 765	24 334	23 929	23 749
domácnosti	364 320	361 736	361 555	360 941	359 729	357 250	352 577	349 079
plnicí stanice CNG ¹⁾	.	.	26	27	27	27	28	29
Spotřeba zemního plynu (mil. m³)	1 248,7	1 035,0	1 058,7	1 042,3	1 036,8	1 123,5	941,5	825,6
podíl na ČR (%)	14,2	13,8	13,2	12,4	12,1	12,1	12,7	12,4
v tom:								
velkoodběratelé	480,5	409,4	406,0	398,0	386,7	412,2	362,6	311,0
střední odběratelé	122,9	113,3	110,6	110,6	114,9	116,9	97,7	87,4
maloodběratelé	170,8	137,2	140,4	149,3	143,0	155,0	134,5	119,3
domácnosti	474,6	375,1	390,1	371,1	379,1	425,2	333,7	295,0
plnicí stanice CNG ¹⁾	.	.	11,5	13,3	13,1	14,1	13,0	12,9
Spotřeba zemního plynu v domác- nostech na 1 odběratele (m ³)	1 302,6	1 036,9	1 079,0	1 028,2	1 054,0	1 190,3	946,4	845,0
Podíl na spotřebě zemního plynu v kraji (%)	100,0	100,0	100,0	100,0	100,0	100,0	100,0	100,0
v tom:								
velkoodběratelé	38,5	39,6	38,4	38,2	37,3	36,7	38,5	37,7
střední odběratelé	9,8	10,9	10,4	10,6	11,1	10,4	10,4	10,6
maloodběratelé	13,7	13,3	13,3	14,3	13,8	13,8	14,3	14,4
domácnosti	38,0	36,2	36,8	35,6	36,6	37,9	35,4	35,7
plnicí stanice CNG ¹⁾	.	.	1,1	1,3	1,3	1,3	1,4	1,6

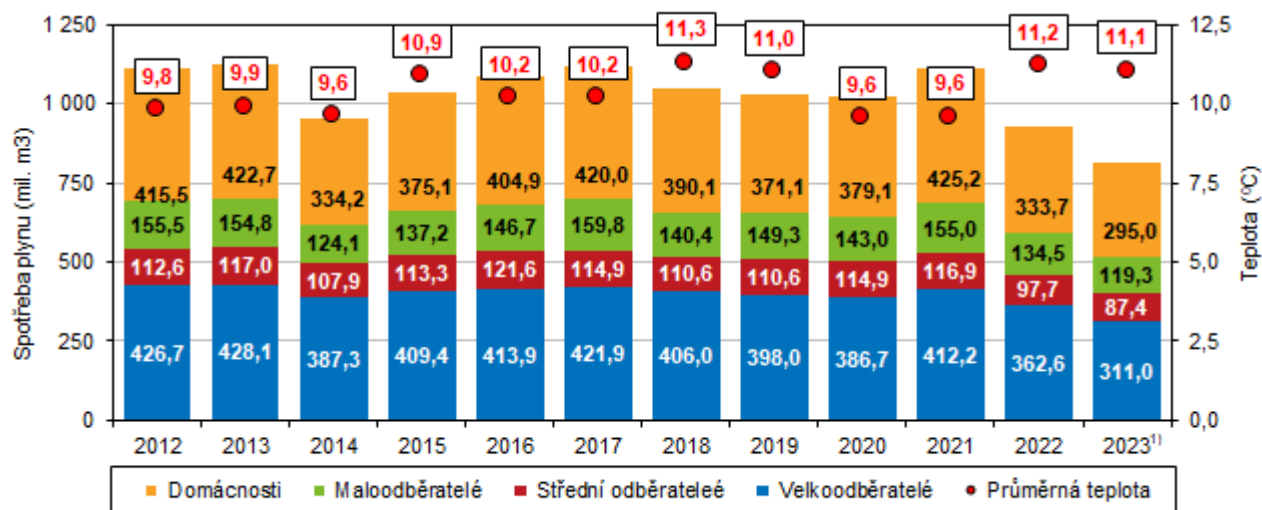
¹⁾ plnicí stanice stlačeného zemního plynu (CNG) jsou samostatně sledovány od roku 2017, předtím byly zahrnuty v ostatních kategoriích odběru

²⁾ předběžný údaj ze čtvrtletních zpráv o provozu plynárenské soustavy ČR

KOMENTÁŘ

Graf 1 Spotřeba zemního plynu podle skupin odběratelů v Jihomoravském kraji

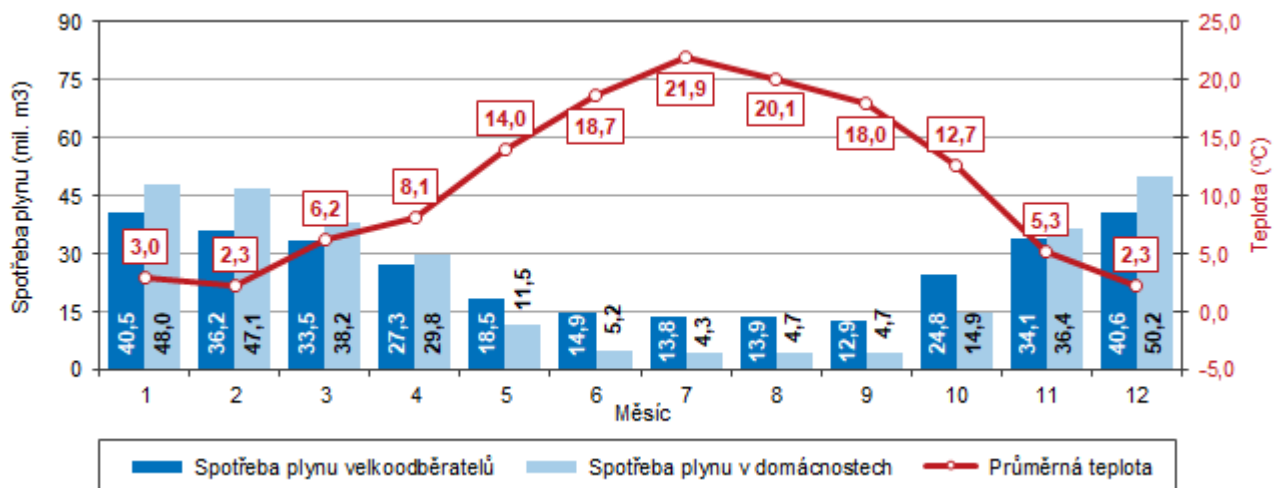
Zdroj: Energetický regulační úřad



¹⁾ předběžné údaje

Graf 2 Spotřeba plynu v Jihomoravském kraji podle jednotlivých měsíců roku 2023

Zdroj: Energetický regulační úřad



KOMENTÁŘ

Poznámka:

Informace o provozu plynárenské soustavy v krajském členění zveřejňuje Energetický regulační úřad (www.eru.cz). Data pocházejí od distributorů plynu a obchodníků s plynem. Údaje za rok 2023 jsou součtem dat z jednotlivých čtvrtletních zpráv o provozu plynárenské soustavy ČR a jsou tedy předběžné.

Kontakt:

Mgr. Tomáš Svozil
Krajská správa ČSÚ v Brně
e-mail: tomas.svozil@czso.cz
tel.: 542 528 172

Související odkazy:

[Čtvrtletní zprávy o provozu plynárenské soustavy ČR](#)