

KOMENTÁŘ

3. 3. 2022

Spotřeba zemního plynu v Jihomoravském kraji v roce 2021

Celková spotřeba zemního plynu v Jihomoravském kraji v roce 2021 podle předběžných výsledků meziročně vzrostla o 8,4 %. Nejvýrazněji, a to o 12,2 %, vzrostla spotřeba plynu v domácnostech.

Téměř **383 tisíc zákazníků** v Jihomoravském kraji v roce 2021 **spotřebovalo 1,12 mld. metrů krychlových zemního plynu**. Největšími odběrateli plynu v kraji byly domácnosti. Na konci roku 2021 bylo v Jihomoravském kraji celkem 357,3 tis. domácností, spotřebovaly 425,2 mil. m³ plynu, což bylo 37,9 % krajské spotřeby. Druhým největším spotřebitelem plynu jsou velkoobdobatelé. Celkem 201 velkoobdobatelů odebralo 412,2 mil. m³ plynu, což představovalo 36,7 % krajské spotřeby.

Celková spotřeba plynu proti roku 2020 vzrostla o 86,7 mil. m³, tj. o 8,4 %. Meziroční nárůst spotřeby byl zaznamenán u všech kategorií odběratelů. Nejvýrazněji ale vzrostla spotřeba plynu v domácnostech, a to o 12,2 %. U maloobdobatelů, kteří se na krajské spotřebě plynu podílí 13,8 %, byl zjištěn 2. nejvyšší nárůst spotřeby plynu, a to o 8,4 %. O 8,2 % vzrostla spotřeba plynu plnicích stanic CNG, ovšem tato kategorie odběratelů se na krajské spotřebě plynu podílí pouze 1,3 %. Spotřeba zemního plynu velkoobdobatelů vzrostla o 6,6 %. Nejnižší zvýšení spotřeby plynu bylo vykázáno u středních odběratelů (o 1,8 %), střední odběratelé se na krajské spotřebě plynu podílí 10,4 %.

Na jednoho zákazníka (bez dalšího rozlišení kategorie) v roce 2021 připadla spotřeba 2 936 m³ plynu, což bylo o 247 m³ více (o 9,2 %) než v roce 2020.

Jedna jihomoravská domácnost v roce 2021 spotřebovala v průměru 1 190 m³ plynu, proti roku 2020 to bylo **o 136 m³ více**. Za vyšší spotřebou plynu v domácnostech lze vidět vliv počasí v zimních měsících, i když průměrná teplota za celý rok 2021 byla shodná s předešlým rokem. Vyšší spotřebu v roce 2021 lze zřejmě přičíst i opatřením vydaných v souvislosti s pandemickou situací (širší využívání práce z domu, zrušení či omezení výuky ve školách). Nejnižší průměrná spotřeba plynu v domácnosti v kraji byla vykázána v roce 2014 (922 m³), naopak nejvyšší v roce 2010, a to 1 303 m³. Právě v roce 2010 byla v kraji zaznamenána nejnižší průměrná teplota z 12 let uvedených v grafu 1, a to 8,8 °C.

Značná část zemního plynu je využívána k vytápění a ohřevu teplé vody, a to nejen v domácnostech, ale i u ostatních odběratelů. Z tohoto faktu vyplývá **výrazná sezónnost spotřeby**. V domácnostech **na zimní měsíce** (resp. na leden, únor a prosinec) **připadla téměř polovina roční spotřeby plynu** (46,4 %), u velkoobdobatelů to bylo 37,3 % ročního objemu. Naproti tomu v letních měsících (červen, červenec, srpen) domácnosti spotřebovaly pouze 4,9 % roční spotřeby (12,3 % velkoobdobatelé). Graf 2 ukazuje, jak se vzrůstající či klesající teplotou zejména u domácností klesá či roste spotřeba zemního plynu v jednotlivých měsících roku 2021.

KOMENTÁŘ
Tab. 1 Spotřeba zemního plynu v Jihomoravském kraji

Pramen: Energetický regulační úřad

	2010	2015	2016	2017	2018	2019	2020	2021 ²⁾
Počet zákazníků k 31. 12.	389 281	386 791	386 421	388 031	387 397	386 816	385 561	382 641
v tom:								
velkoodběratelé	248	190	190	199	195	200	202	201
střední odběratelé	897	942	923	886	873	854	838	829
maloodběratelé	23 816	23 923	24 008	24 531	24 748	24 794	24 765	24 334
domácnosti	364 320	361 736	361 300	362 392	361 555	360 941	359 729	357 250
plnicí stanice CNG ¹⁾	.	.	.	23	26	27	27	27
Spotřeba zemního plynu (mil. m³)	1 248,7	1 035,0	1 087,1	1 125,3	1 058,7	1 042,2	1 036,8	1 123,5
podíl na ČR (%)	14,2	13,8	13,3	13,4	13,2	12,4	12,1	11,9
v tom:								
velkoodběratelé	480,5	409,4	413,9	421,9	406,0	398,0	386,7	412,2
střední odběratelé	122,9	113,3	121,6	114,9	110,6	110,6	114,9	116,9
maloodběratelé	170,8	137,2	146,7	159,8	140,4	149,3	143,0	155,0
domácnosti	474,6	375,1	404,9	420,0	390,1	371,1	379,1	425,2
plnicí stanice CNG ¹⁾	.	.	.	8,7	11,5	13,3	13,1	14,1
Spotřeba zemního plynu v domácnostech na 1 odběratele (m ³)	1 302,6	1 036,9	1 120,6	1 158,9	1 079,0	1 028,2	1 054,0	1 190,3
Podíl na spotřebě zemního plynu v kraji (%)	100,0	100,0	100,0	100,0	100,0	100,0	100,0	100,0
v tom:								
velkoodběratelé	38,5	39,6	38,1	37,5	38,4	38,2	37,3	36,7
střední odběratelé	9,8	10,9	11,2	10,2	10,4	10,6	11,1	10,4
maloodběratelé	13,7	13,3	13,5	14,2	13,3	14,3	13,8	13,8
domácnosti	38,0	36,2	37,2	37,3	36,8	35,6	36,6	37,9
plnicí stanice CNG ¹⁾	.	.	.	0,8	1,1	1,3	1,3	1,3

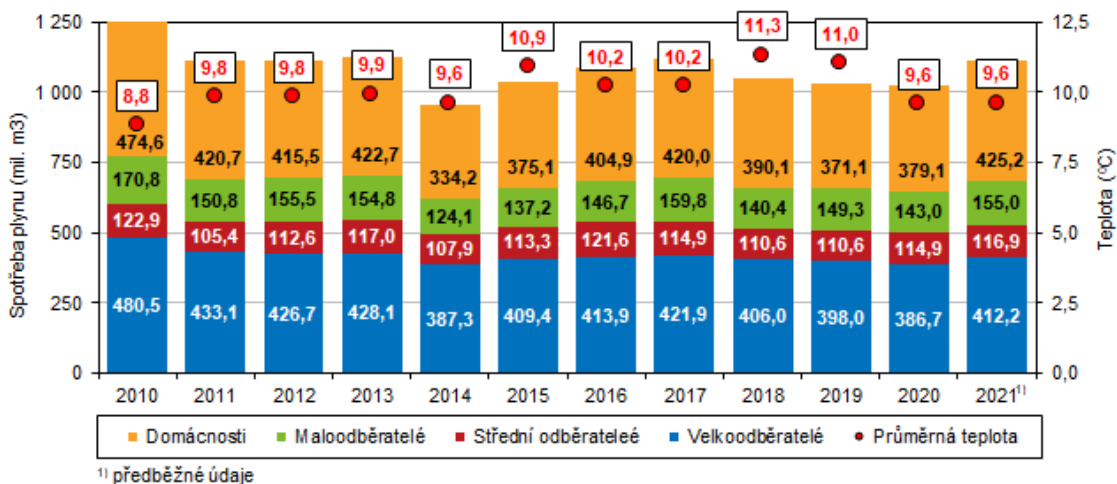
¹⁾ plnicí stanice stlačeného zemního plynu (CNG) jsou samostatně sledovány od roku 2017, předtím byly zahrnuty v ostatních kategoriích odběru

²⁾ předběžný údaj ze čtvrtletních zpráv o provozu plynárenské soustavy ČR

KOMENTÁŘ

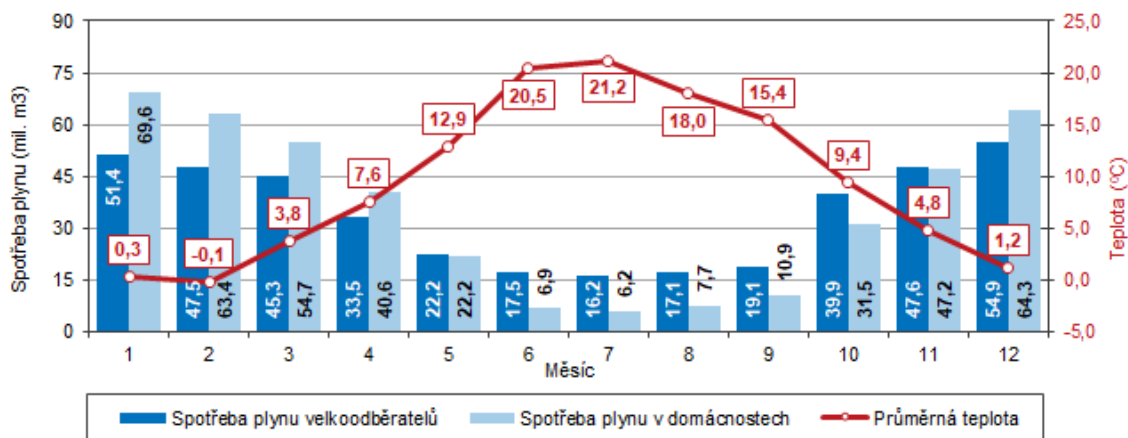
Graf 1 Spotřeba zemního plynu podle skupin odběratelů v Jihomoravském kraji

Pramen: Energetický regulační úřad



Graf 2 Spotřeba plynu v Jihomoravském kraji podle jednotlivých měsíců roku 2021

Pramen: Energetický regulační úřad



Poznámka:

Informace o provozu plynárenské soustavy v krajském členění zveřejňuje Energetický regulační úřad (www.eru.cz). Data pocházejí od distributorů plynu a obchodníků s plynem. Údaje za rok 2021 jsou součtem dat z jednotlivých čtvrtletních zpráv o provozu plynárenské soustavy ČR a jsou tedy předběžné.

Kontakt:

Ing. Karel Adam
Krajská správa ČSÚ v Brně
e-mail: karel.adam@czso.cz
tel.: 542 528 172