

KOMENTÁŘ

11. 1. 2021

Nezaměstnanost v Jihomoravském kraji k 31. 12. 2020

Podle údajů Ministerstva práce a sociálních věcí ČR bylo ke konci prosince 2020 na úřadech práce v Jihomoravském kraji evidováno 36 883 uchazečů o zaměstnání, meziročně tak jejich počet vzrostl o 7 796 osob. Podíl nezaměstnaných osob na obyvatelstvu dosáhl 4,55 % a mezi kraji je tak 4. nejvyšší.

Podíl nezaměstnaných osob na obyvatelstvu v Jihomoravském kraji k 31. 12. 2020 činil 4,55 %, meziročně se tak zvýšil o 1,07 procentního bodu. Také proti konci předchozího měsíce (30. 11. 2020) se podíl nezaměstnaných zvýšil, a to o 0,31 bodu. V mezikrajském porovnání je podíl 4. nejvyšší a o 0,53 procentního bodu převyšuje republikový průměr. Nejvyšší podíl nezaměstnaných byl vykázán v Moravskoslezském kraji (5,55 %), nejnižší v kraji Pardubickém (2,92 %).

Tab. 1 Podíl nezaměstnaných osob na obyvatelstvu a uchazeči o zaměstnání podle krajů k 31. 12. 2020

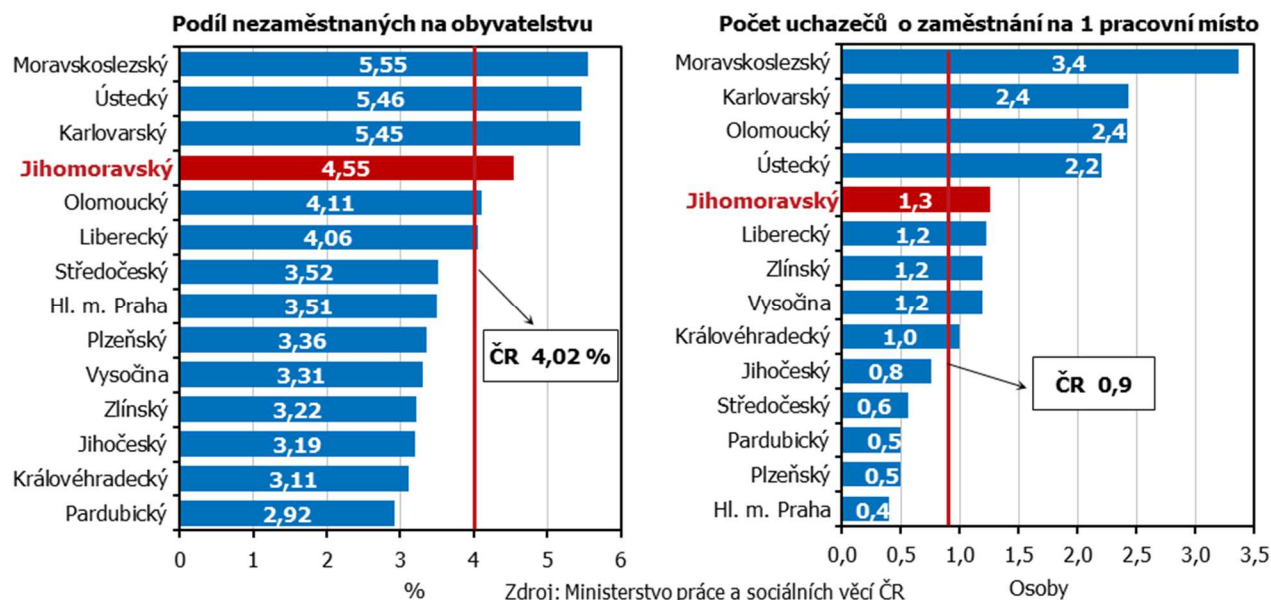
ČR, kraje	Podíl nezaměstnaných na obyvatelstvu (%)			Uchazeči o zaměstnání v evidenci úřadu práce						Pracovní místa v evidenci úřadu práce	Počet uchazečů na 1 pracovní místo
	celkem	ženy	muži	celkem	z toho						
					ženy	absolventi a mladiství	osoby se zdravotním postižením	dosažitelní ve věku 15–64 let	s podporou v nezaměstnanosti		
Česká republika	4,02	4,11	3,93	291 977	146 227	13 647	38 615	273 758	97 575	318 582	0,9
v tom kraje:											
Hl. m. Praha	3,51	3,64	3,38	32 107	16 466	840	1 870	30 230	10 624	81 719	0,4
Středočeský	3,52	3,72	3,32	33 114	17 241	1 707	3 645	30 988	11 740	59 628	0,6
Jihočeský	3,19	3,26	3,13	14 096	7 073	737	2 080	13 017	5 488	18 614	0,8
Plzeňský	3,36	3,48	3,25	13 673	6 884	611	2 182	12 670	5 049	27 764	0,5
Karlovarský	5,45	5,59	5,32	10 797	5 423	476	919	10 261	3 199	4 438	2,4
Ústecký	5,46	5,96	4,99	30 552	16 144	1 511	4 522	28 665	7 834	13 884	2,2
Liberecký	4,06	4,30	3,82	12 364	6 461	626	1 698	11 363	4 295	10 115	1,2
Královéhradecký	3,11	3,09	3,13	11 483	5 589	626	1 843	10 700	4 538	11 581	1,0
Pardubický	2,92	2,97	2,87	10 219	5 052	595	1 620	9 685	4 413	20 563	0,5
Vysočina	3,31	3,38	3,24	11 443	5 656	681	1 691	10 714	5 017	9 647	1,2
Jihomoravský	4,55	4,62	4,48	36 883	18 370	1 910	5 050	34 421	12 189	29 268	1,3
Olomoucký	4,11	4,12	4,10	17 270	8 459	907	2 479	16 407	6 019	7 123	2,4
Zlínský	3,22	3,18	3,26	12 819	6 160	639	1 969	11 910	5 216	10 807	1,2
Moravskoslezský	5,55	5,33	5,76	45 157	21 249	1 781	7 047	42 727	11 954	13 431	3,4

Zdroj: Ministerstvo práce a sociálních věcí ČR

U počtu uchazečů o zaměstnání v Jihomoravském kraji docházelo v minulých letech k meziročnímu poklesu, avšak během loňského roku jejich počet rostl a k 31. 12. 2020 se tak o zaměstnání ucházelo 36 883 osob. Proti konci roku 2019 to je o 7 796 osob více (o 26,8 %). 93,3 % uchazečů bylo dosažitelných (mohou bezprostředně nastoupit do zaměstnání při nabídce vhodného pracovního místa), absolventi a mladiství tvořili 5,2 % uchazečů, 13,7 % zaujímaly osoby se zdravotním postižením a na podporu v nezaměstnanosti měla nárok třetina uchazečů.

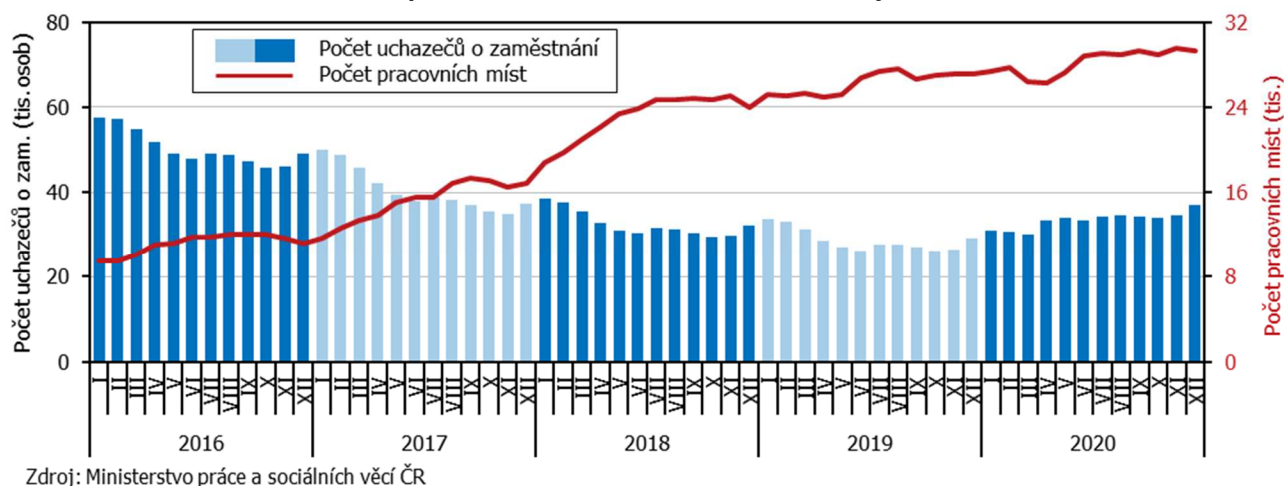
KOMENTÁŘ

Graf 1 Podíl nezaměstnaných osob na obyvatelstvu a počty uchazečů na 1 pracovní místo podle krajů k 31. 12. 2020



Na konci roku 2020 bylo v evidenci úřadu práce k dispozici **29 268 pracovních míst**, což je o 2 119 míst více než na konci předchozího roku. **Na 1 pracovní místo** tedy připadlo **1,3 uchazečů** o zaměstnání, to je 5. nejvyšší počet mezi ostatními okraji. K 31. 12. 2019 činil počet uchazečů na 1 pracovní místo 1,1 osob, došlo tak k meziročnímu nárůstu.

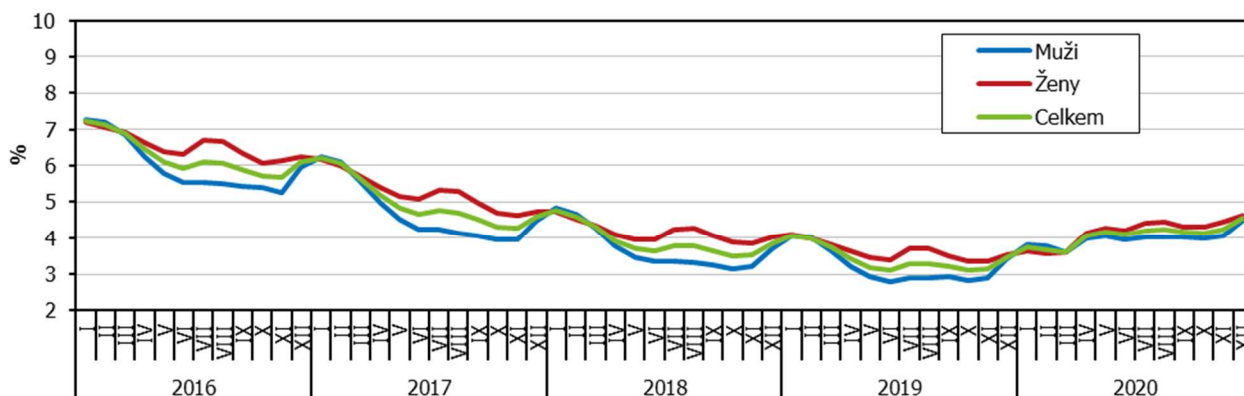
Graf 2 Uchazeči o zaměstnání a pracovní místa v Jihomoravském kraji



Podíl nezaměstnaných osob na obyvatelstvu byl k 31. 12. 2020 vyšší mezi ženami, dosáhl u nich 4,62 % (u mužů 4,48 %). Jak lze vidět z grafu 3, ve většině měsíců jsou vyšší hodnoty podílu nezaměstnaných mezi ženami. Sezónnost prací má ale větší vliv na nezaměstnanost mužů, v zimních a jarních měsících se tak u nich hodnoty podílu zvyšují výrazněji. Během roku 2020 se však rozdíl v nezaměstnanosti mezi pohlavími snížil.

KOMENTÁŘ

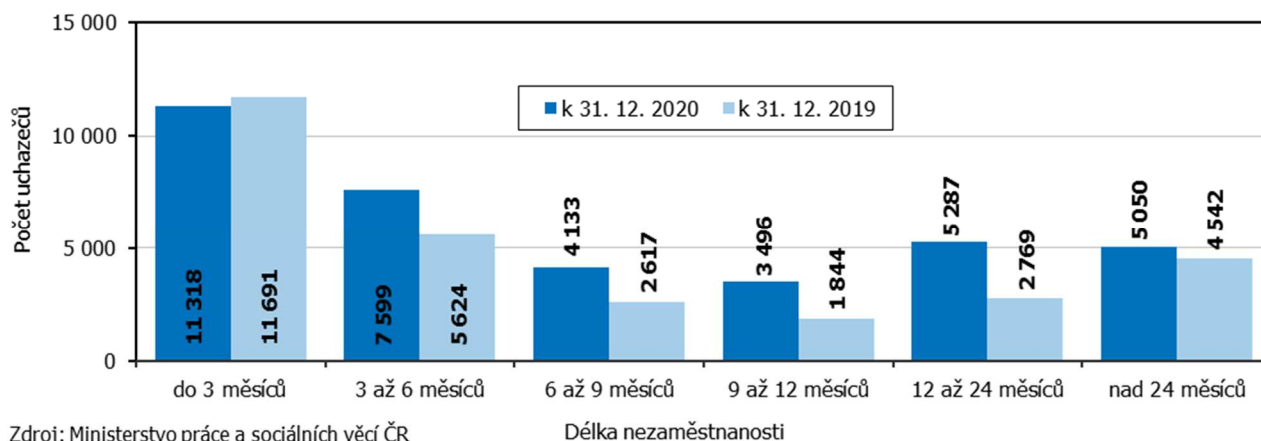
Graf 3 Podíl nezaměstnaných osob na obyvatelstvu v Jihomoravském kraji podle pohlaví



Zdroj: Ministerstvo práce a sociálních věcí ČR

Z hlediska délky nezaměstnanosti tvořili nejpočetnější skupinu **uchazeči s délkou evidence do 3 měsíců**. V porovnání s předchozím rokem jich mírně ubylo, výrazněji však poklesl jejich podíl na celkovém počtu uchazečů, a to o 9,5 procentních bodů na 30,7 %. Počty uchazečů naopak vzrostly ve všech ostatních skupinách. Největší nárůst byl zaznamenán mezi uchazeči s délkou evidence 12 až 24 měsíců (o 90,9 %) a 9 až 12 měsíců (o 89,6 %).

Graf 4 Uchazeči o zaměstnání v Jihomoravském kraji podle délky nezaměstnanosti

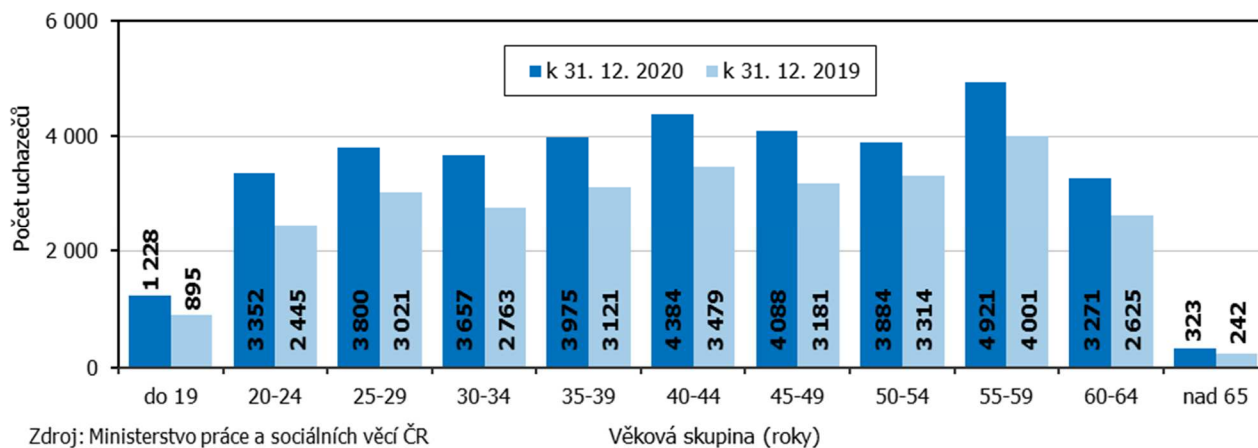


Zdroj: Ministerstvo práce a sociálních věcí ČR

Z grafu 5 lze sledovat meziroční zvýšení počtu uchazečů o zaměstnání ve všech uvedených věkových kategoriích. Největší skupinu uchazečů tvořily osoby ve věku **55 až 59 let** s podílem 13,3 % na celku. U těchto uchazečů došlo k největšímu absolutnímu přírůstku (o 920 osob) v porovnání s koncem roku 2019. Největší relativní nárůst (přes 37 %) byl však zaznamenán v kategoriích **do 19 let** a **20 až 24 let**. Průměrný věk uchazečů na konci roku 2020 poklesl na 42,4 let, v předchozím roce činil 42,7 let.

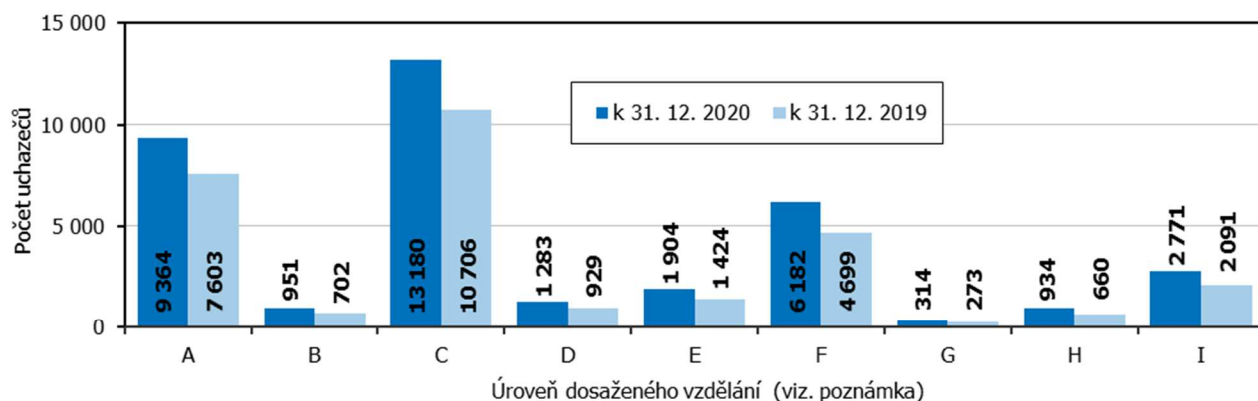
KOMENTÁŘ

Graf 5 Uchazeči o zaměstnání v Jihomoravském kraji podle věku



Z hlediska dosaženého vzdělání vzrostly počty uchazečů ve všech sledovaných kategoriích. Nejpočetnější skupinu uchazečů představovaly osoby se **středním odborným vzděláním s výučním listem** (35,7 %). Čtvrtinu tvořily osoby bez vzdělání, s neúplným či základním vzděláním. Vysokoškolsky vzdělaných bylo mezi uchazeči 7,5 %.

Graf 6 Uchazeči o zaměstnání v Jihomoravském kraji podle dosaženého vzdělání



Pozn.: dosažená úroveň vzdělání

A bez vzdělání, neúplné a základní vzdělání

B nižší střední, střední bez maturity a výuč. listu

C střední odborné s výučním listem

D úplné střední všeobecné

E úplné střední odborné s vyučením a maturitou

F úplné střední odborné s maturitou bez vyučení

G vyšší odborné vzdělání

H bakalářské vzdělání

I vysokoškolské

Zdroj: Ministerstvo práce a sociálních věcí ČR

KOMENTÁŘ

Nezaměstnanost v okresech Jihomoravského kraje

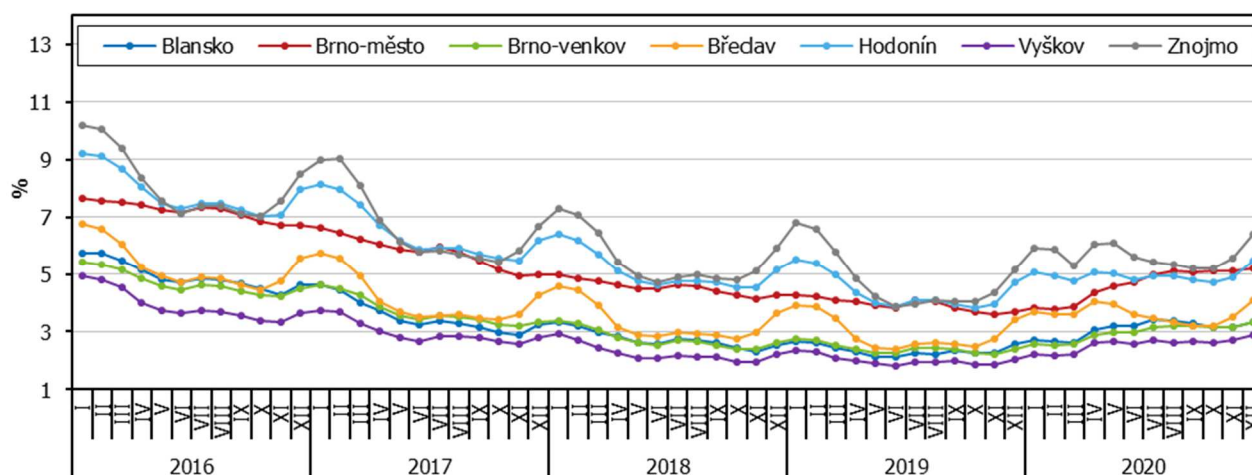
Nejvyšší podíl nezaměstnaných osob na obyvatelstvu k 31. 12. 2020 byl zaznamenán v okresech Znojmo, Hodonín a Brno-město, v nichž je nezaměstnanost vysoká dlouhodobě. V kraji se tak podíl nezaměstnaných osob pohyboval od 2,89 % v okrese Vyškov po 6,40 % v okrese Znojmo. Dle pohlaví byl podíl nezaměstnaných osob vyšší mezi muži v okresech Blansko a Hodonín, v ostatních okresech převyšovala nezaměstnanost žen.

Tab. 2 Podíl nezaměstnaných osob na obyvatelstvu a uchazeči o zaměstnání podle okresů Jihomoravského kraje k 31. 12. 2020

Kraj, okresy	Uchazeči o zaměstnání v evidenci úřadu práce celkem	z toho					Pracovní místa v evidenci úřadu práce	Počet uchazečů na 1 pracovní místo
		ženy	absolventi a mladiství	osoby se zdravotním postižením	dosažitelní ve věku 15–64 let	s podporou v nezaměstnanosti		
Jihomoravský kraj	36 883	18 370	1 910	5 050	34 421	12 189	29 268	1,3
v tom okresy:								
Blansko	2 477	1 183	125	518	2 274	819	702	3,5
Brno-město	13 677	6 969	632	1 277	12 586	3 427	15 216	0,9
Brno-venkov	5 036	2 553	276	843	4 717	1 939	6 800	0,7
Břeclav	3 194	1 595	181	496	3 056	1 385	1 415	2,3
Hodonín	5 850	2 714	323	1 034	5 418	1 965	1 668	3,5
Vyškov	1 813	915	110	342	1 699	718	1 898	1,0
Znojmo	4 836	2 441	263	540	4 671	1 936	1 569	3,1

Zdroj: Ministerstvo práce a sociálních věcí ČR

Graf 7 Podíl nezaměstnaných osob na obyvatelstvu v okresech Jihomoravského kraje



Zdroj: Ministerstvo práce a sociálních věcí ČR

Počet uchazečů o zaměstnání v evidenci úřadu práce se v porovnání s koncem roku 2019 zvýšil ve všech okresech. Největší relativní nárůst vykázal okres Vyškov, kde se jejich počet zvýšil o 37,2 %. Počet uchazečů

KOMENTÁŘ

připadající na 1 pracovní místo v evidenci úřadu práce byl nejvyšší v okrese Blansko a Hodonín (shodně 3,5) a nejnižší v okrese Brno-venkov (0,7).

Dosažitelní uchazeči ve věku 15 až 64 let měli mezi celkovým počtem uchazečů největší zastoupení v okrese Znojmo (96,6 %) a naopak nejmenší v okrese Blansko (91,8 %). Podíl uchazečů se zdravotním postižením se v kraji pohyboval od 9,3 % v okrese Brno-město po 20,9 % v okrese Blansko. Značný rozdíl byl i v zastoupení osob s podporou v nezaměstnanosti – zatímco v Brně-městě byl jejich podíl čtvrtinový, v okrese Břeclav tyto osoby tvořily 43,4 % uchazečů.

Poznámka: Podíl nezaměstnaných osob vyjadřuje podíl dosažitelných uchazečů o zaměstnání ve věku 15 až 64 let ze všech obyvatel ve stejném věku. Ukazatel od ledna roku 2013 nahrazuje zveřejňovanou míru registrované nezaměstnanosti, která poměřovala všechny dosažitelné uchazeče o zaměstnání pouze k ekonomicky aktivním osobám.

Kontakt:

Ing. Veronika Dohnálková
Krajská správa ČSÚ v Brně
e-mail: veronika.dohnalkova@czso.cz
tel.: 542 528 200