

KOMENTÁŘ

13. 1. 2023

Nezaměstnanost v Jihomoravském kraji k 31. prosinci 2022

Podle údajů Ministerstva práce a sociálních věcí ČR bylo ke konci prosince 2022 na úřadech práce v Jihomoravském kraji evidováno 35 405 uchazečů o zaměstnání, meziročně tak jejich počet vzrostl o 2 382 osob. Podíl nezaměstnaných osob na obyvatelstvu dosáhl 4,36 % a mezi kraji je tak 3. nejvyšší.

Podíl nezaměstnaných osob na obyvatelstvu v Jihomoravském kraji k 31. 12. 2022 činil 4,36 %, meziročně se tak **zvýšil** o 0,34 procentního bodu. Proti konci předchozího měsíce (30. 11. 2022) se podíl nezaměstnaných zvýšil, a to o 0,33 bodu. V mezikrajském porovnání je podíl 3. nejvyšší a o 0,64 procentního bodu převyšuje republikový průměr. Nejvyšší podíl nezaměstnaných byl vykázan v Ústeckém kraji (5,54 %), nejnižší v kraji Pardubickém (2,86 %).

Tab. 1 Podíl nezaměstnaných osob na obyvatelstvu a uchazeči o zaměstnání podle krajů k 31. 12. 2022

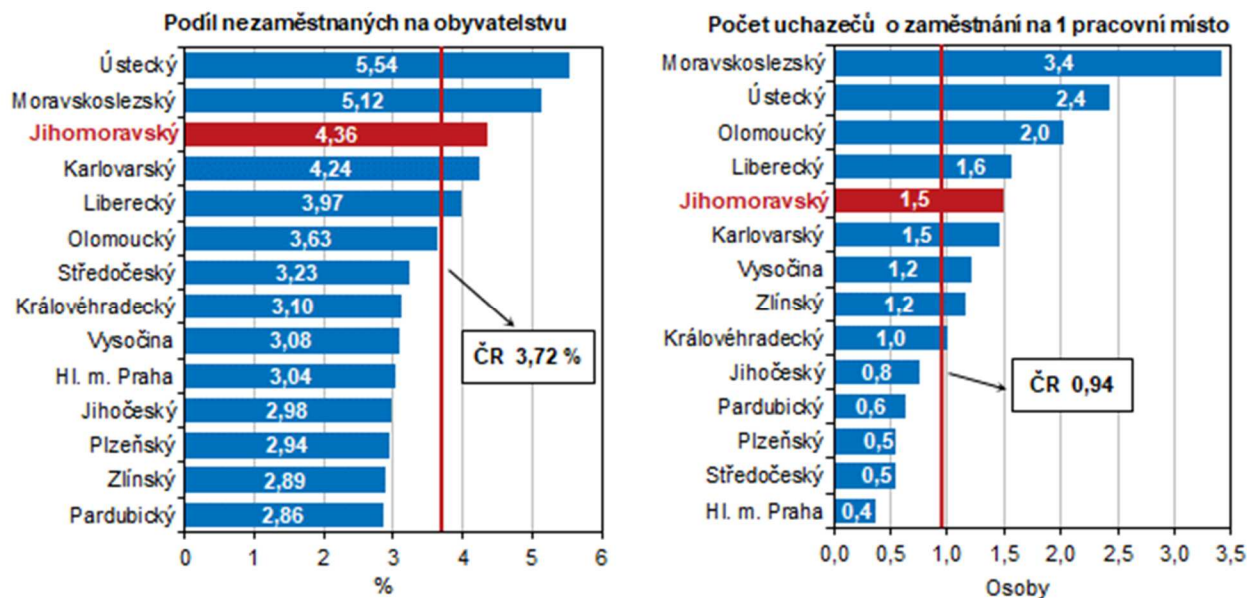
Zdroj: MPSV

ČR, kraje	Podíl nezaměstnaných na obyvatelstvu (%)			Uchazeči o zaměstnání v evidenci úřadu práce						Pracovní místa v evidenci úřadu práce	Počet uchazečů na 1 pracovní místo
	celkem	ženy	muži	celkem	z toho						
					ženy	absolventi a mladiství	osoby se zdravotním postižením	dosažitelní ve věku 15–64 let	s podporou v nezaměstnanosti		
Česká republika	3,72	4,10	3,37	271 803	145 468	13 111	36 874	247 793	84 327	288 647	0,9
v tom kraje:											
Hl. m. Praha	3,04	3,52	2,57	27 766	15 747	779	1 814	25 194	7 101	76 045	0,4
Středočeský	3,23	3,68	2,79	31 177	17 313	1 560	3 598	28 353	10 116	57 350	0,5
Jihočeský	2,98	3,21	2,75	13 130	6 956	675	1 949	11 868	5 022	17 315	0,8
Plzeňský	2,94	3,29	2,62	11 970	6 478	587	1 988	10 792	4 232	21 949	0,5
Karlovarský	4,24	4,85	3,66	8 429	4 681	418	892	7 646	1 883	5 769	1,5
Ústecký	5,54	6,43	4,70	30 740	17 330	1 649	4 515	28 158	7 581	12 700	2,4
Liberecký	3,97	4,57	3,40	12 255	6 868	611	1 701	10 918	4 026	7 833	1,6
Královéhradecký	3,10	3,36	2,86	11 569	6 110	633	1 778	10 412	4 131	11 582	1,0
Pardubický	2,86	3,11	2,62	10 005	5 262	545	1 610	9 239	4 222	15 695	0,6
Vysočina	3,08	3,31	2,87	10 688	5 509	603	1 612	9 754	4 483	8 865	1,2
Jihomoravský	4,36	4,74	4,01	35 405	18 649	1 760	4 985	32 582	11 142	23 776	1,5
Olomoucký	3,63	3,82	3,44	15 297	7 880	792	2 255	14 127	5 247	7 573	2,0
Zlínský	2,89	3,06	2,74	11 470	5 813	601	1 830	10 399	4 495	9 941	1,2
Moravskoslezský	5,12	5,23	5,02	41 902	20 872	1 898	6 347	38 351	10 646	12 254	3,4

KOMENTÁŘ

Graf 1 Podíl nezaměstnaných osob na obyvatelstvu a počty uchazečů na 1 pracovní místo podle krajů k 31. 12. 2022

Zdroj: MPSV



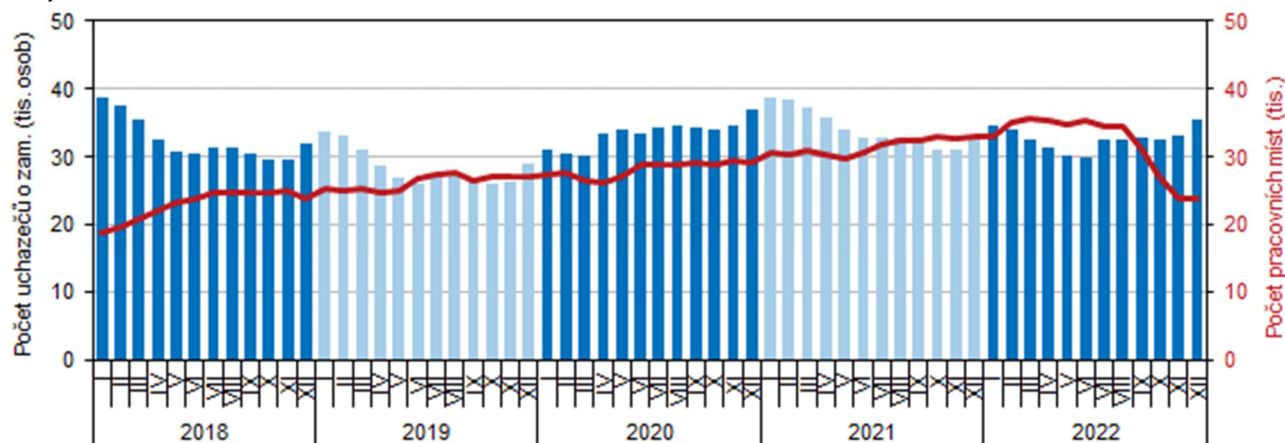
Zatímco v převážné většině měsíců roku 2021 a v první polovině roku 2022 počet uchazečů o zaměstnání postupně klesal, v druhé polovině letošního roku začal počet uchazečů narůstat. K 31. 12. 2021 se o zaměstnání ucházelo **35 405 osob**. Proti konci roku 2021 to je o 2 382 osob více (o 7,2 %). 92,0 % uchazečů bylo dosažitelných (mohou bezprostředně nastoupit do zaměstnání při nabídce vhodného pracovního místa), absolventi a mladiství tvořili 5,0 % uchazečů, 14,1 % zaujímaly osoby se zdravotním postižením a na podporu v nezaměstnanosti měla nárok necelá třetina uchazečů.

Na konci roku 2022 bylo v evidenci úřadu práce k dispozici **23 776 pracovních míst**, což je o 9 299 míst méně než na konci předchozího roku. Počet uchazečů byl o více než 11,5 tis. vyšší než počet pracovních míst. **Na 1 pracovní místo** tedy připadlo přibližně **1,5 uchazeče** o zaměstnání, to je 5. nejvyšší počet mezi ostatními kraji. K 31. 12. 2021 připadal na 1 pracovní místo 1 uchazeč, došlo tak k meziročnímu nárůstu.

KOMENTÁŘ

Graf 2 Uchazeči o zaměstnání a pracovní místa v evidenci úřadu práce v Jihomoravském kraji

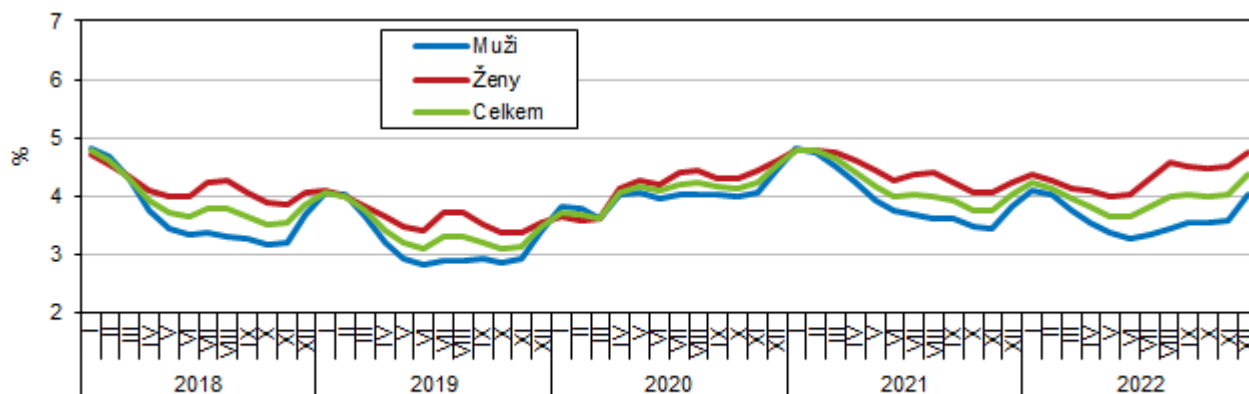
Zdroj: MPSV



Podíl nezaměstnaných osob na obyvatelstvu Jihomoravského kraje byl k 31. 12. 2022 vyšší mezi ženami, dosáhl u nich 4,74 % (u mužů 4,01 %). Jak lze vidět z grafu 3, ve většině měsíců jsou vyšší hodnoty podílu nezaměstnaných mezi ženami. Sezónnost prací má ale větší vliv na nezaměstnanost mužů, v zimních a jarních měsících se tak u nich hodnoty podílu zvyšují výrazněji.

Graf 3 Podíl nezaměstnaných osob na obyvatelstvu v Jihomoravském kraji podle pohlaví

Zdroj: MPSV

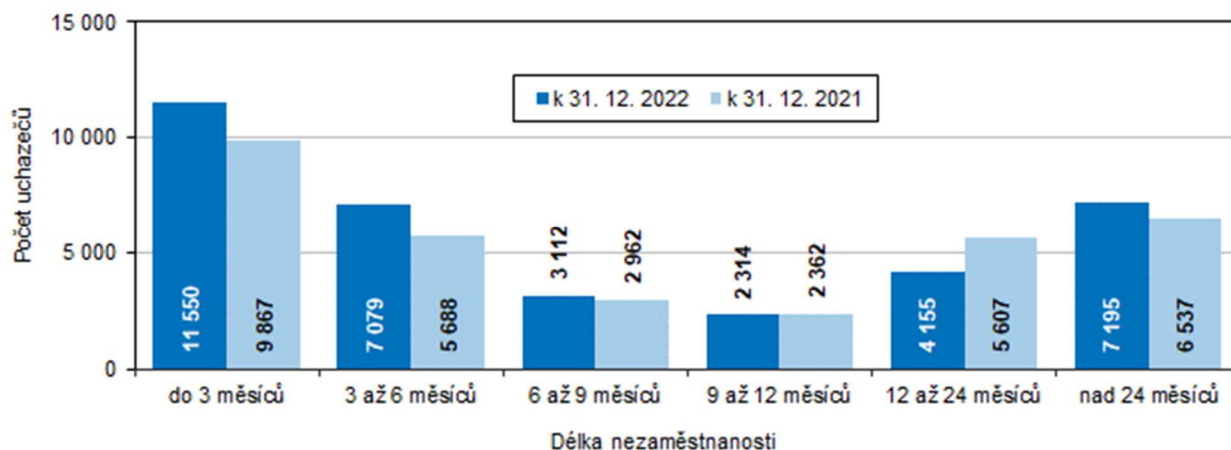


Z hlediska délky nezaměstnanosti tvořili nejpočetnější skupinu **uchazeči s délkou evidence do 3 měsíců**. K meziročnímu poklesu došlo ve skupinách nezaměstnaných 9 až 12 měsíců a u nezaměstnaných po dobu 12 až 24 měsíců, u ostatních skupin byl zaznamenán nárůst. Největší nárůst byl zaznamenán mezi uchazeči s délkou evidence mezi 3 a 6 měsíci (o 24,5 %).

KOMENTÁŘ

Graf 4 Uchazeči o zaměstnání v Jihomoravském kraji podle délky nezaměstnanosti

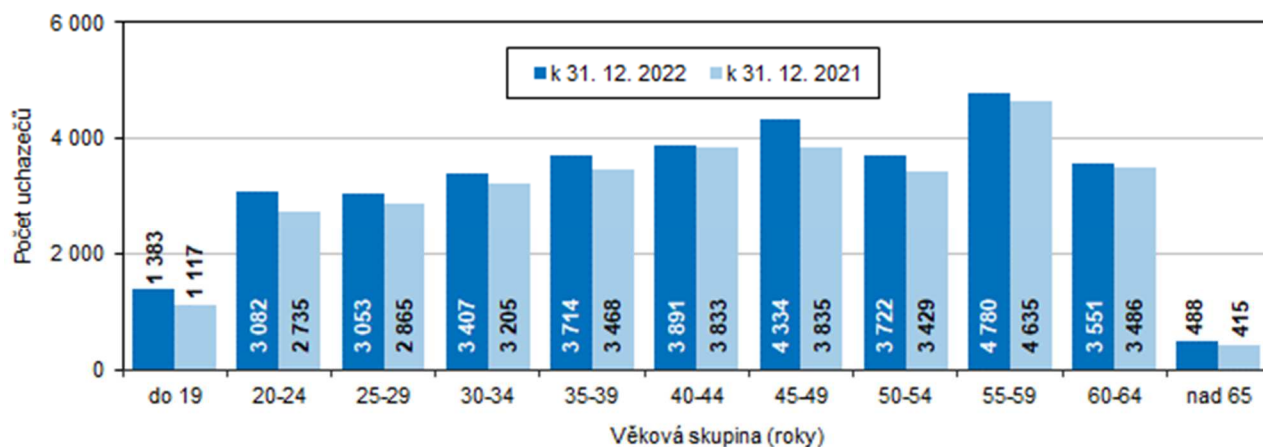
Zdroj: MPSV



Z grafu 5 lze sledovat meziroční zvýšení počtu uchazečů o zaměstnání ve všech uvedených věkových kategoriích. Největší skupinu uchazečů tvořily osoby ve věku **55 až 59 let** s podílem 13,5 % na celku. K nejnižšímu nárůstu došlo ve skupině uchazečů ve věku **40 až 44 let**, a to o 58 osob, tj. o 1,5 %. Největší relativní nárůst (23,8 %) byl zaznamenán v kategorii **do 19 let**. Průměrný věk uchazečů na konci roku 2022 klesl na 43,1 let, v předchozím roce činil 43,3 let.

Graf 5 Uchazeči o zaměstnání v Jihomoravském kraji podle věku

Zdroj: MPSV

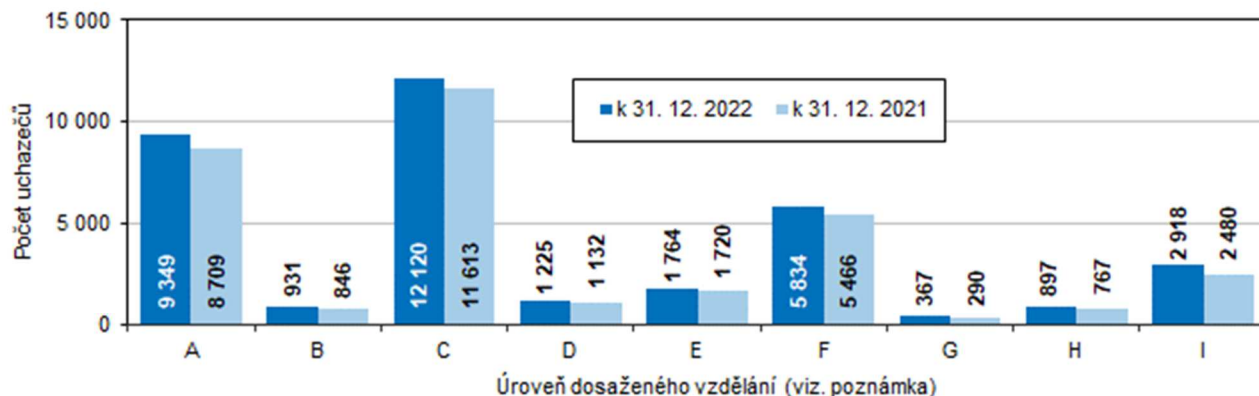


Z hlediska dosaženého vzdělání vzrostly počty uchazečů ve všech sledovaných kategoriích. Nejpočetnější skupinu uchazečů představovaly osoby se **středním odborným vzděláním s výučním listem** (34,2 %). Více než čtvrtinu tvořily osoby bez vzdělání, s neúplným či základním vzděláním. Vysokoškolsky vzdělaných bylo mezi uchazeči 8,2 %.

KOMENTÁŘ

Graf 6 Uchazeči o zaměstnání v Jihomoravském kraji podle dosaženého vzdělání

Zdroj: MPSV



Pozn.: dosažená úroveň vzdělání

A bez vzdělání, neúplné a základní vzdělání

B nižší střední, střední bez maturity a výuč. listu

C střední odborné s výučním listem

D úplné střední všeobecné

E úplné střední odborné s vyučením a maturitou

F úplné střední odborné s maturitou bez vyučení

G vyšší odborné vzdělání

H bakalářské vzdělání

I vysokoškolské

Nezaměstnanost v okresech Jihomoravského kraje

Nejvyšší podíl nezaměstnaných osob na obyvatelstvu k 31. 12. 2022 byl zaznamenán v okresech Znojmo, Hodonín a Brno-město, v nichž je nezaměstnanost vysoká dlouhodobě. V kraji se tak podíl nezaměstnaných osob pohyboval od 2,62 % v okrese Vyškov po 5,96 % v okrese Znojmo. Ve všech okresech Jihomoravského kraje byl podíl nezaměstnaných osob u žen vyšší než u mužů. Největší rozdíl byl zaznamenán v okrese Znojmo, a to ve výši 1,11 procentního bodu.

Tab. 2 Podíl nezaměstnaných osob na obyvatelstvu a uchazeči o zaměstnání podle okresů Jihomoravského kraje k 31. 12. 2022

Zdroj: MPSV

Kraj, okresy	Podíl nezaměstnaných na obyvatelstvu (%)			Uchazeči o zaměstnání v evidenci úřadu práce celkem	z toho					Pracovní místa v evidenci úřadu práce	Počet uchazečů na 1 pracovní místo
	celkem	ženy	muži		ženy	absolventi a mladiství	osoby se zdravotním postižením	dosažitelní ve věku 15–64 let	s podporou v nezaměstnanosti		
Jihomoravský kraj	4,36	4,74	4,01	35 405	18 649	1 760	4 985	32 582	11 142	23 776	1,5
v tom okres:											
Blansko	3,45	3,63	3,29	2 577	1 320	143	558	2 306	833	1 031	2,5
Brno-město	5,06	5,60	4,54	13 304	7 188	591	1 377	12 137	3 102	10 618	1,3
Brno-venkov	3,01	3,36	2,67	4 580	2 487	218	793	4 265	1 629	5 567	0,8
Břeclav	3,87	4,00	3,74	2 994	1 502	149	470	2 810	1 318	1 564	1,9
Hodonín	5,50	5,74	5,28	5 753	2 870	316	971	5 273	1 859	1 880	3,1
Vyškov	2,62	2,89	2,37	1 722	898	101	337	1 523	680	1 633	1,1
Znojmo	5,96	6,53	5,42	4 475	2 384	242	479	4 268	1 721	1 483	3,0

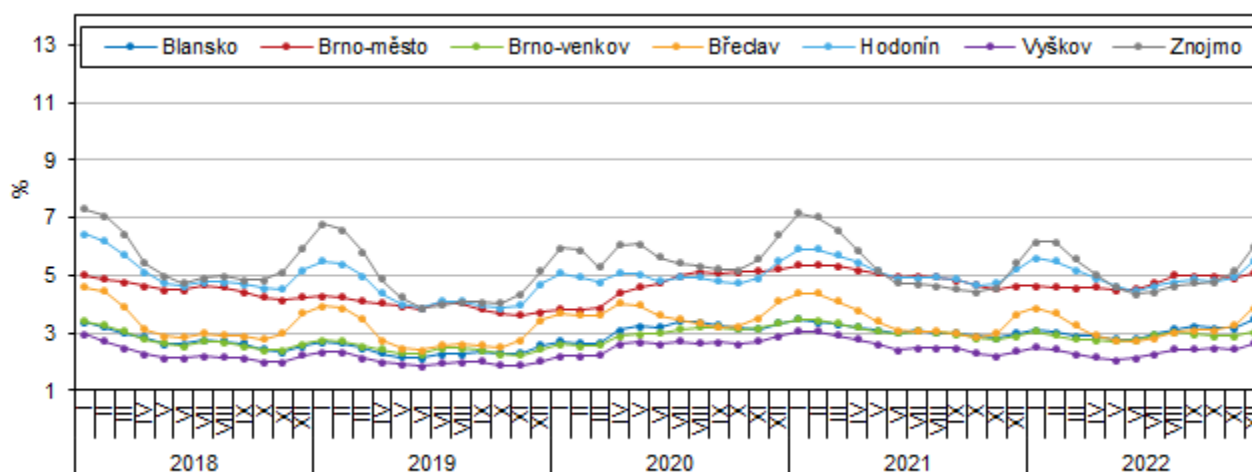
KOMENTÁŘ

Počet uchazečů o zaměstnání v evidenci úřadu práce se v porovnání s koncem roku 2021 zvýšil ve všech okresech. Největší relativní nárůst vykázal okres Blansko, kde se jejich počet zvýšil o 13,6 %. Počet uchazečů připadající na 1 pracovní místo v evidenci úřadu práce byl nejvyšší v okrese Hodonín (3,1) a nejnižší v okrese Brno-venkov (0,8).

Dosažitelní uchazeči ve věku 15 až 64 let měli mezi celkovým počtem uchazečů největší zastoupení v okrese Znojmo (95,4 %) a naopak nejmenší v okrese Vyškov (88,4 %). Podíl uchazečů se zdravotním postižením se v kraji pohyboval od 10,4 % v okrese Brno-město, po 21,7 % v okrese Blansko. Značný rozdíl byl i v zastoupení osob s podporou v nezaměstnanosti – zatímco v Brně-městě byl jejich podíl méně než čtvrtinový, v okrese Břeclav tyto osoby tvořily 44,0 % uchazečů.

Graf 7 Podíl nezaměstnaných osob na obyvatelstvu v okresech Jihomoravského kraje

Zdroj: MPSV



Poznámka: Podíl nezaměstnaných osob vyjadřuje podíl dosažitelných uchazečů o zaměstnání ve věku 15 až 64 let ze všech obyvatel ve stejném věku. Ukazatel od ledna roku 2013 nahrazuje zveřejňovanou míru registrované nezaměstnanosti, která poměřovala všechny dosažitelné uchazeče o zaměstnání pouze k ekonomicky aktivním osobám.

Kontakt:

Bc. Kateřina Klesnilová
Krajská správa ČSÚ v Brně
e-mail: katerina.klesnilova@czso.cz
tel.: 542 528 200