

KOMENTÁŘ

14. 1. 2022

Nezaměstnanost v Jihomoravském kraji k 31. prosinci 2021

Podle údajů Ministerstva práce a sociálních věcí ČR bylo ke konci prosince 2021 na úřadech práce v Jihomoravském kraji evidováno 33 023 uchazečů o zaměstnání, meziročně tak jejich počet poklesl o 3 860 osob. Podíl nezaměstnaných osob na obyvatelstvu dosáhl 4,02 % a mezi kraji je tak 4. nejvyšší.

Podíl nezaměstnaných osob na obyvatelstvu v Jihomoravském kraji k 31. 12. 2021 činil 4,02 %, meziročně se tak snížil o 0,53 procentního bodu. Proti konci předchozího měsíce (30. 11. 2021) se podíl nezaměstnaných zvýšil, a to o 0,29 bodu. V mezikrajském porovnání je podíl 4. nejvyšší a o 0,53 procentního bodu převyšuje republikový průměr. Nejvyšší podíl nezaměstnaných byl vykázán v Moravskoslezském kraji (5,14 %), nejnižší v kraji Pardubickém (2,45 %).

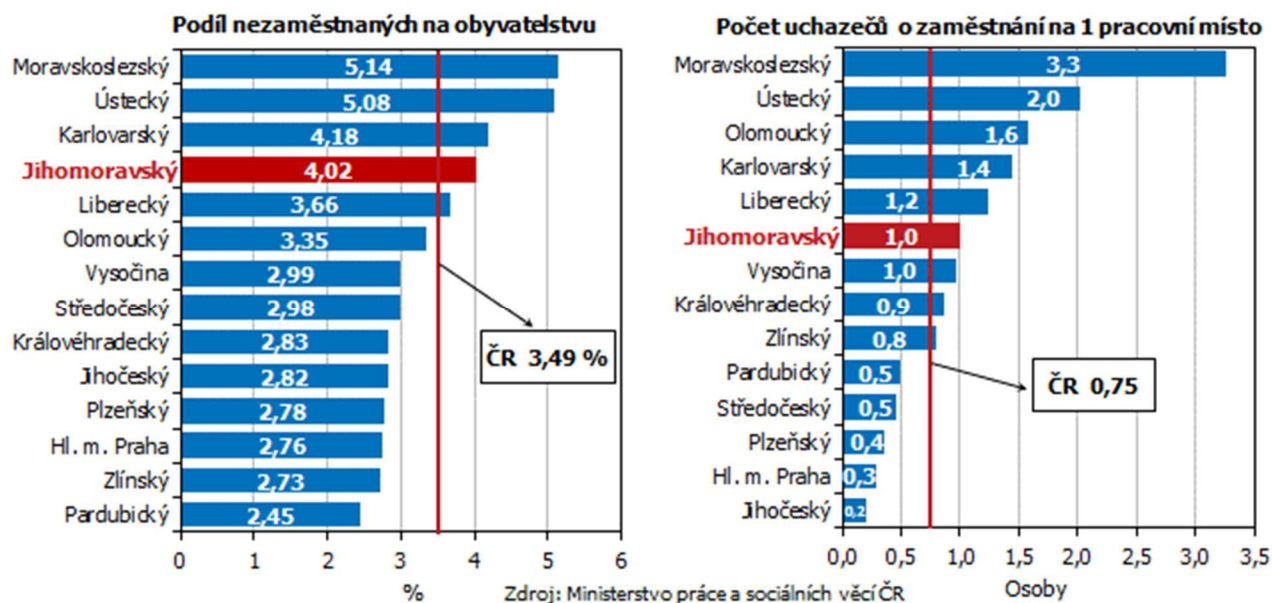
Tab. 1 Podíl nezaměstnaných osob na obyvatelstvu a uchazeči o zaměstnání podle krajů k 31. 12. 2021

ČR, kraje	Podíl nezaměstnaných na obyvatelstvu (%)			Uchazeči o zaměstnání v evidenci úřadu práce						Pracovní místa v evidenci úřadu práce	Počet uchazečů na 1 pracovní místo
	celkem	ženy	muži	celkem	z toho						
					ženy	absolventi a mladiství	osoby se zdravotním postižením	dosažitelní ve věku 15–64 let	s podporou v nezaměstnanosti		
Česká republika	3,49	3,66	3,32	258 173	132 543	12 408	37 915	236 375	82 281	343 148	0,8
v tom kraje:											
Hl. m. Praha	2,76	2,93	2,59	26 047	13 657	706	1 898	23 891	6 982	88 785	0,3
Středočeský	2,98	3,28	2,70	29 019	15 619	1 545	3 629	26 439	10 178	62 441	0,5
Jihočeský	2,82	2,89	2,75	12 634	6 384	562	2 156	11 379	4 791	20 279	0,6
Plzeňský	2,78	3,04	2,53	11 558	6 104	550	2 079	10 433	4 052	32 810	0,4
Karlovarský	4,18	4,50	3,88	8 437	4 422	459	907	7 800	1 983	5 828	1,4
Ústecký	5,08	5,72	4,48	28 783	15 712	1 607	4 499	26 428	7 210	14 294	2,0
Liberecký	3,66	3,93	3,40	11 363	6 029	617	1 652	10 152	3 826	9 143	1,2
Královéhradecký	2,83	2,89	2,78	10 622	5 301	595	1 817	9 667	4 080	12 228	0,9
Pardubický	2,45	2,59	2,31	8 783	4 524	468	1 595	8 070	3 899	17 680	0,5
Vysočina	2,99	3,11	2,87	10 413	5 224	592	1 760	9 587	4 499	10 713	1,0
Jihomoravský	4,02	4,23	3,82	33 023	16 923	1 721	5 010	30 315	10 400	33 075	1,0
Olomoucký	3,35	3,38	3,32	14 382	7 143	740	2 325	13 251	5 051	9 129	1,6
Zlínský	2,73	2,77	2,69	10 957	5 392	530	1 955	9 978	4 223	13 804	0,8
Moravskoslezský	5,14	4,98	5,29	42 152	20 109	1 716	6 633	38 985	11 107	12 939	3,3

Zdroj: Ministerstvo práce a sociálních věcí ČR

KOMENTÁŘ

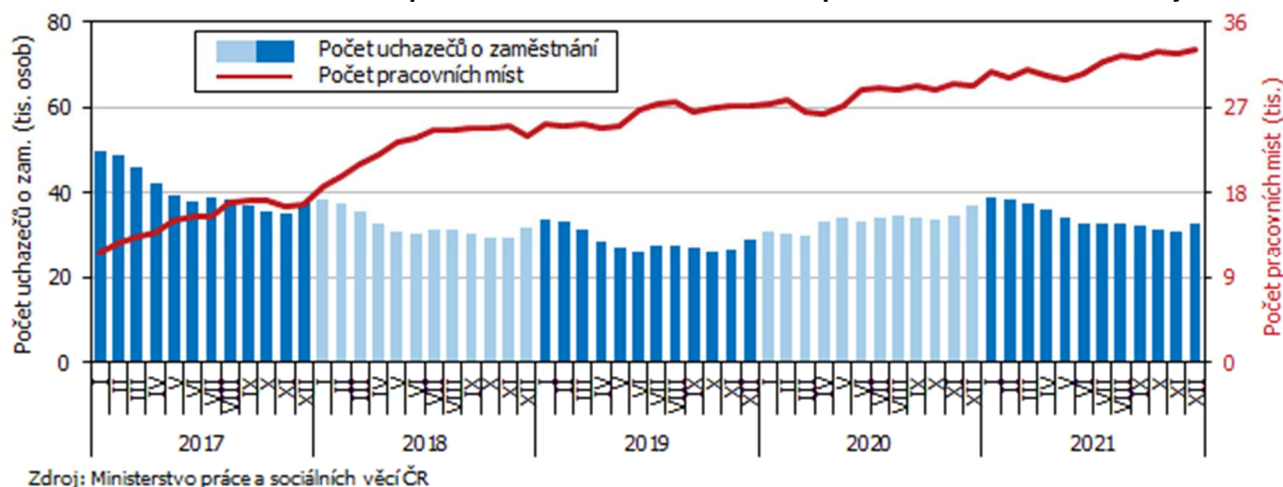
Graf 1 Podíl nezaměstnaných osob na obyvatelstvu a počty uchazečů na 1 pracovní místo podle krajů k 31. 12. 2021



Oproti roku 2020, kdy docházelo k nárůstu počtu uchazečů o zaměstnání, v loňském roce jejich počet postupně klesal a k 31. 12. 2021 se o zaměstnání ucházelo **33 023 osob**. Proti konci roku 2020 to je o 3 860 osob méně (o 10,5 %). 91,8 % uchazečů bylo dosažitelných (mohou bezprostředně nastoupit do zaměstnání při nabídce vhodného pracovního místa), absolventi a mladiství tvořili 5,2 % uchazečů, 15,2 % zaujímaly osoby se zdravotním postižením a na podporu v nezaměstnanosti měla nárok necelá třetina uchazečů.

Na konci roku 2021 bylo v evidenci úřadu práce k dispozici **33 075 pracovních míst**, což je o 3 087 míst více než na konci předchozího roku. Počet pracovních míst byl téměř stejný jako počet uchazečů. **Na 1 pracovní místo** tedy připadl přibližně **1 uchazeč** o zaměstnání, to je 6. nejvyšší počet mezi ostatními kraji. K 31. 12. 2020 činil počet uchazečů na 1 pracovní místo 1,3 osob, došlo tak k meziročnímu poklesu.

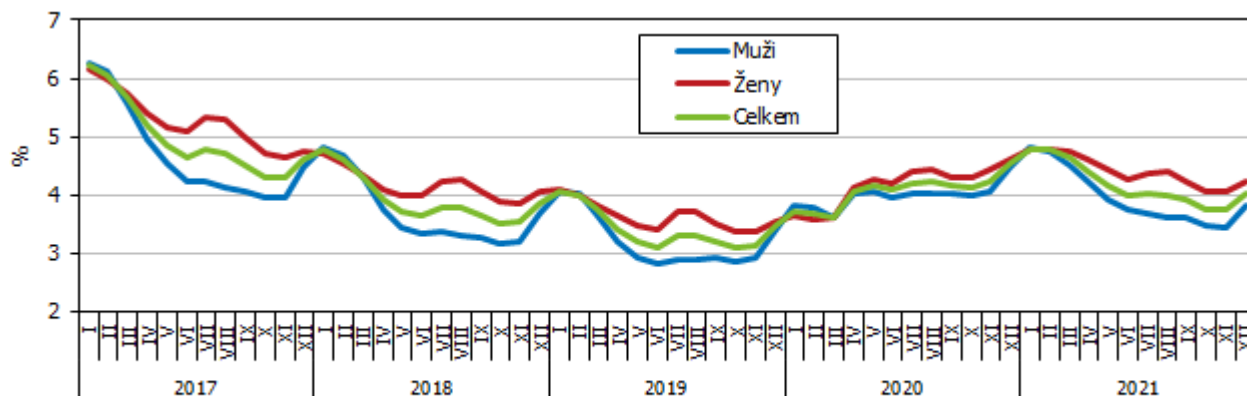
Graf 2 Uchazeči o zaměstnání a pracovní místa v evidenci úřadu práce v Jihomoravském kraji



KOMENTÁŘ

Podíl nezaměstnaných osob na obyvatelstvu byl k 31. 12. 2021 vyšší mezi ženami, dosáhl u nich 4,23 % (u mužů 3,82 %). Jak lze vidět z grafu 3, ve většině měsíců jsou vyšší hodnoty podílu nezaměstnaných mezi ženami. Sezónnost prací má ale větší vliv na nezaměstnanost mužů, v zimních a jarních měsících se tak u nich hodnoty podílu zvyšují výrazněji.

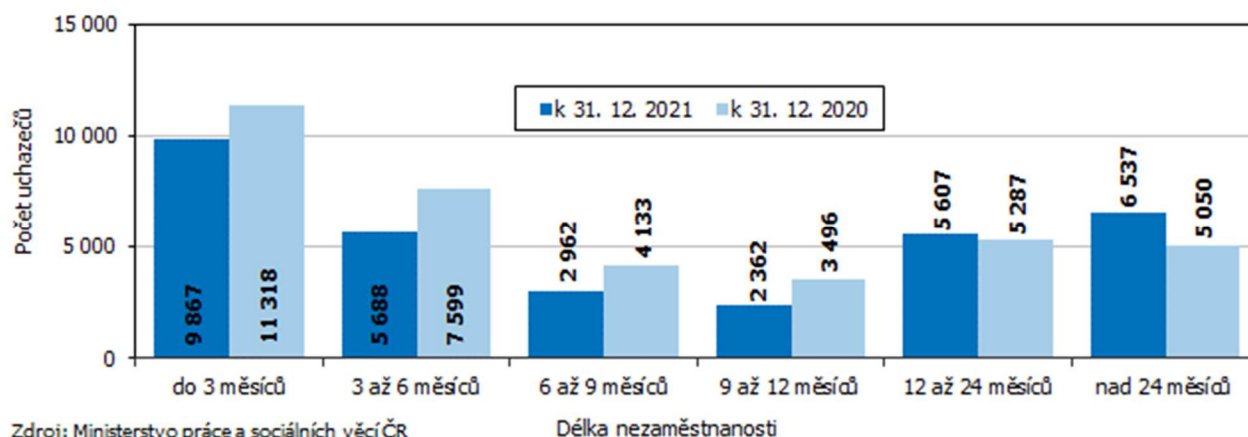
Graf 3 Podíl nezaměstnaných osob na obyvatelstvu v Jihomoravském kraji podle pohlaví



Zdroj: Ministerstvo práce a sociálních věcí ČR

Z hlediska délky nezaměstnanosti tvořili nejpočetnější skupinu **uchazeči s délkou evidence do 3 měsíců**. K meziročnímu nárůstu došlo ve skupině dlouhodobě nezaměstnaných 12 měsíců a více, u ostatních skupin byl zaznamenán pokles. Největší nárůst byl zaznamenán mezi uchazeči s délkou evidence nad 24 měsíců (o 29,4 %).

Graf 4 Uchazeči o zaměstnání v Jihomoravském kraji podle délky nezaměstnanosti



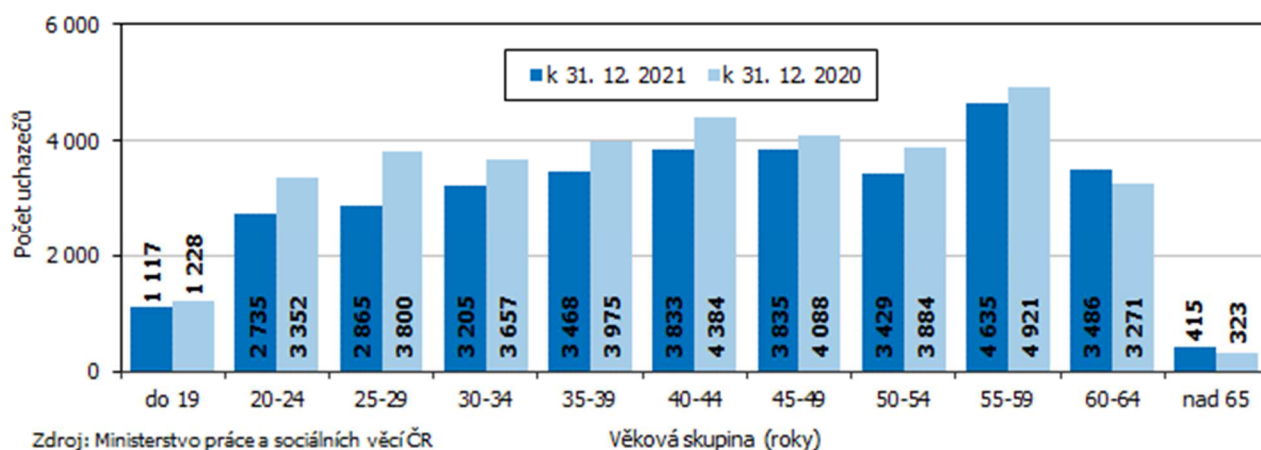
Zdroj: Ministerstvo práce a sociálních věcí ČR

Z grafu 5 lze sledovat meziroční snížení počtu uchazečů o zaměstnání ve všech uvedených věkových kategoriích, kromě věkových skupin **60 až 64 let** a **nad 65 let**. Největší skupinu uchazečů tvořily osoby ve věku **55 až 59 let** s podílem 14 % na celku. K největšímu poklesu došlo ve skupině uchazečů ve věku **25 až 29 let**, a to o 935 osob, tj. o čtvrtinu. Největší relativní nárůst (přes 28 %) byl zaznamenán

KOMENTÁŘ

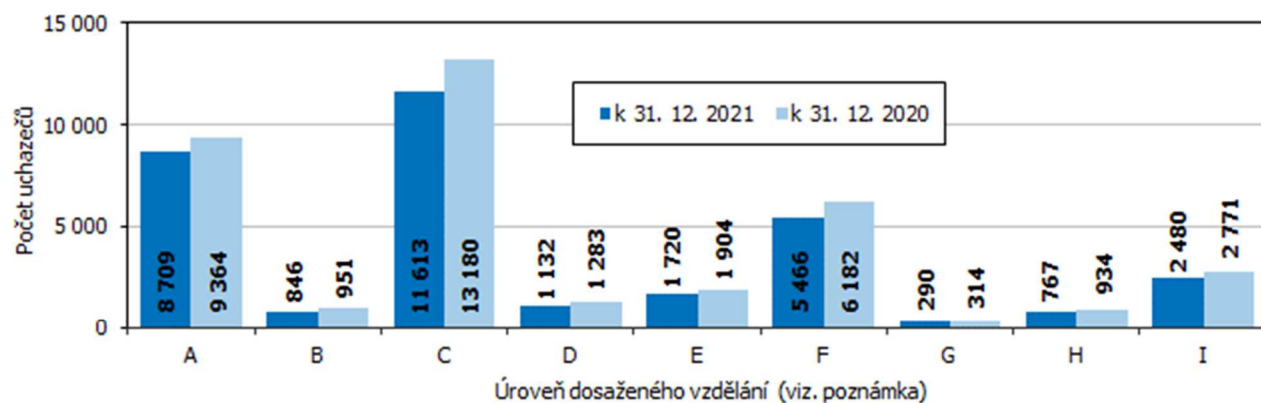
v kategorii **nad 65 let**. Průměrný věk uchazečů na konci roku 2021 vzrostl na 43,3 let, v předchozím roce činil 42,4 let.

Graf 5 Uchazeči o zaměstnání v Jihomoravském kraji podle věku



Z hlediska dosaženého vzdělání poklesly počty uchazečů ve všech sledovaných kategoriích. Nejpčetnější skupinu uchazečů představovaly osoby se **středním odborným vzděláním s výučním listem** (35,2 %). Více než čtvrtinu tvořily osoby bez vzdělání, s neúplným či základním vzděláním. Vysokoškolsky vzdělaných bylo mezi uchazeči 7,5 %.

Graf 6 Uchazeči o zaměstnání v Jihomoravském kraji podle dosaženého vzdělání



Pozn.: dosažená úroveň vzdělání

A bez vzdělání, neúplné a základní vzdělání

B nižší střední, střední bez maturity a výuč. listu

C střední odborné s výučním listem

D úplné střední všeobecné

E úplné střední odborné s vyučením a maturitou

F úplné střední odborné s maturitou bez vyučení

G vyšší odborné vzdělání

H bakalářské vzdělání

I vysokoškolské

Zdroj: Ministerstvo práce a sociálních věcí ČR

KOMENTÁŘ

Nezaměstnanost v okresech Jihomoravského kraje

Nejvyšší podíl nezaměstnaných osob na obyvatelstvu k 31. 12. 2021 byl zaznamenán v okresech Znojmo, Hodonín a Brno-město, v nichž je nezaměstnanost vysoká dlouhodobě. V kraji se tak podíl nezaměstnaných osob pohyboval od 2,36 % v okrese Vyškov po 5,41 % v okrese Znojmo. Ve všech okresech Jihomoravského kraje byl podíl nezaměstnaných osob u žen vyšší než u mužů. Největší rozdíl byl zaznamenán v okrese Znojmo, a to ve výši 0,72 procentního bodu.

Tab. 2 Podíl nezaměstnaných osob na obyvatelstvu a uchazeči o zaměstnání podle okresů Jihomoravského kraje k 31. 12. 2021

Kraj, okresy	Podíl nezaměstnaných osob na obyvatelstvu (%)			Uchazeči o zaměstnání v evidenci úřadu práce celkem	z toho					Pracovní místa v evidenci úřadu práce	Počet uchazečů na 1 pracovní místo
	celkem	ženy	muži		ženy	absolventi a mladiství	osoby se zdravotním postižením	dosažitelní ve věku 15–64 let	s podporou v nezaměstnanosti		
Jihomoravský kraj	4,02	4,23	3,82	33 023	16 923	1 721	5 010	30 315	10 400	33 075	1,0
v tom okres:											
Blansko	2,99	3,14	2,84	2 268	1 152	106	538	2 026	747	984	2,3
Brno-město	4,61	4,91	4,32	12 237	6 385	614	1 299	11 080	2 806	19 040	0,6
Brno-venkov	2,88	3,11	2,66	4 444	2 343	244	834	4 116	1 589	5 861	0,8
Břeclav	3,63	3,68	3,58	2 889	1 424	144	479	2 696	1 285	2 059	1,4
Hodonín	5,20	5,20	5,20	5 535	2 661	317	1 039	5 096	1 723	2 139	2,6
Vyškov	2,36	2,58	2,14	1 540	819	79	339	1 379	614	1 885	0,8
Znojmo	5,41	5,78	5,06	4 110	2 139	217	482	3 922	1 636	1 107	3,7

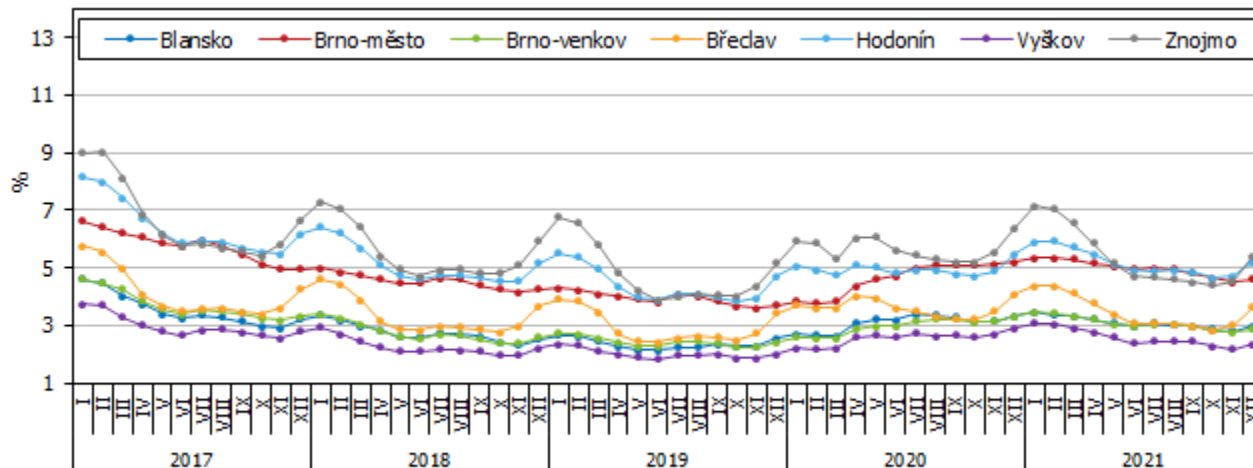
Zdroj: Ministerstvo práce a sociálních věcí ČR

Počet uchazečů o zaměstnání v evidenci úřadu práce se v porovnání s koncem roku 2020 snížil ve všech okresech. Největší relativní pokles vykázaly okresy Vyškov a Znojmo, kde se jejich počet snížil o 15 %. Počet uchazečů připadající na 1 pracovní místo v evidenci úřadu práce byl nejvyšší v okrese Znojmo (3,7) a nejnižší v okrese Brno-město (0,6).

Dosažitelní uchazeči ve věku 15 až 64 let měli mezi celkovým počtem uchazečů největší zastoupení v okrese Znojmo (95,4 %) a naopak nejmenší v okrese Blansko (89,3 %). Podíl uchazečů se zdravotním postižením se v kraji pohyboval od 10,6 % v okrese Brno-město po 23,7 % v okrese Blansko. Značný rozdíl byl i v zastoupení osob s podporou v nezaměstnanosti – zatímco v Brně-městě byl jejich podíl méně než čtvrtinový, v okrese Břeclav tyto osoby tvořily 44,5 % uchazečů.

KOMENTÁŘ

Graf 7 Podíl nezaměstnaných osob na obyvatelstvu v okresech Jihomoravského kraje



Zdroj: Ministerstvo práce a sociálních věcí ČR

Poznámka: Podíl nezaměstnaných osob vyjadřuje podíl dosažitelných uchazečů o zaměstnání ve věku 15 až 64 let ze všech obyvatel ve stejném věku. Ukazatel od ledna roku 2013 nahrazuje zveřejňovanou míru registrované nezaměstnanosti, která poměřovala všechny dosažitelné uchazeče o zaměstnání pouze k ekonomicky aktivním osobám.

Kontakt:

Bc. Zuzana Švehlíková
Krajská správa ČSÚ v Brně
e-mail: zuzana.svehlikova@czso.cz
tel.: 542 528 200

Související informace:

Podíl nezaměstnaných v Jihomoravském kraji (animovaný graf)
Podíl nezaměstnaných v krajích ČR (animovaná mapa)
[Statistiky nezaměstnanosti na stránkách MPSV](#)