

KOMENTÁŘ

17. 1. 2024

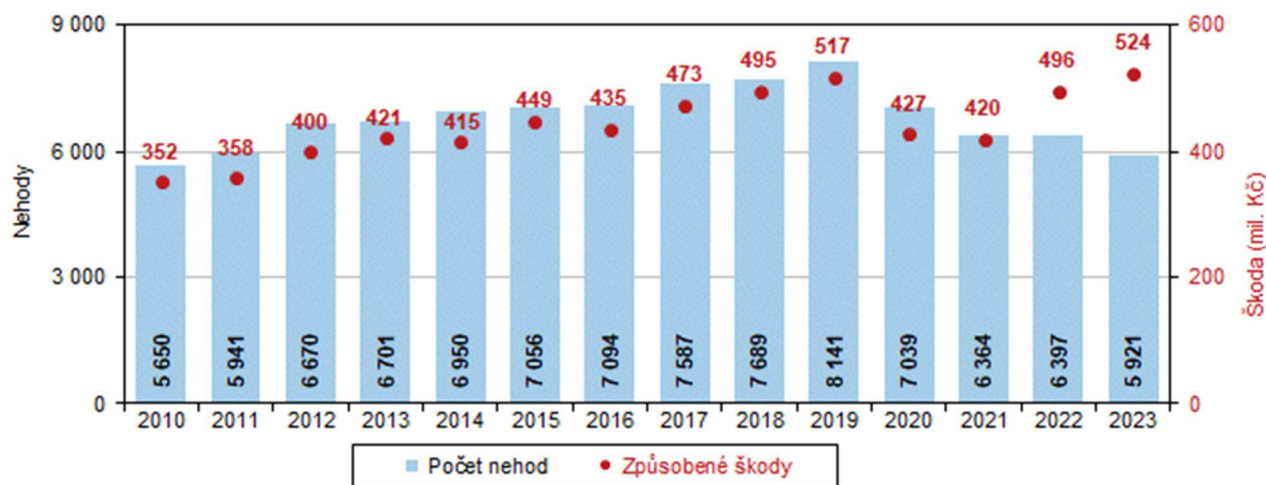
Dopravní nehody v Jihomoravském kraji v roce 2023

Na silnicích Jihomoravského kraje došlo v roce 2023 k 5 921 dopravní nehodě. O život při nich přišlo 47 osob, 212 osob bylo těžce a 2 769 osob lehce zraněno. Hmotná škoda dosáhla částky 524 mil. Kč.

S provozem dopravních prostředků, který v kraji probíhá na 4,4 tis. kilometrů silnic a dálnic, je spojena i negativní stránka, a tou je nehodovost. Až do roku 2019 se ukazatele nehodovosti v kraji spíše každoročně zhoršovaly. V následujícím období dochází k výraznému poklesu počtu nehod. Výše způsobených škod do roku 2022 přibližně kopírovala křivku nehodovosti. Od roku 2022 však navzdory klesající nehodovosti, výše škod vlivem inflace rostla. Počet 5 921 dopravních nehod, k nimž došlo v kraji v roce 2023, byl meziročně o 476 nehod nižší (o 7,4 %). Způsobené škody činily 523,6 mil. Kč, proti roku 2022 se zvýšily o 27,5 mil. Kč (o 5,5 %).

Graf 1 Počet dopravních nehod a způsobená škoda při nehodách v Jihomoravském kraji k 31. 12.

Zdroj: Policejní prezidium ČR



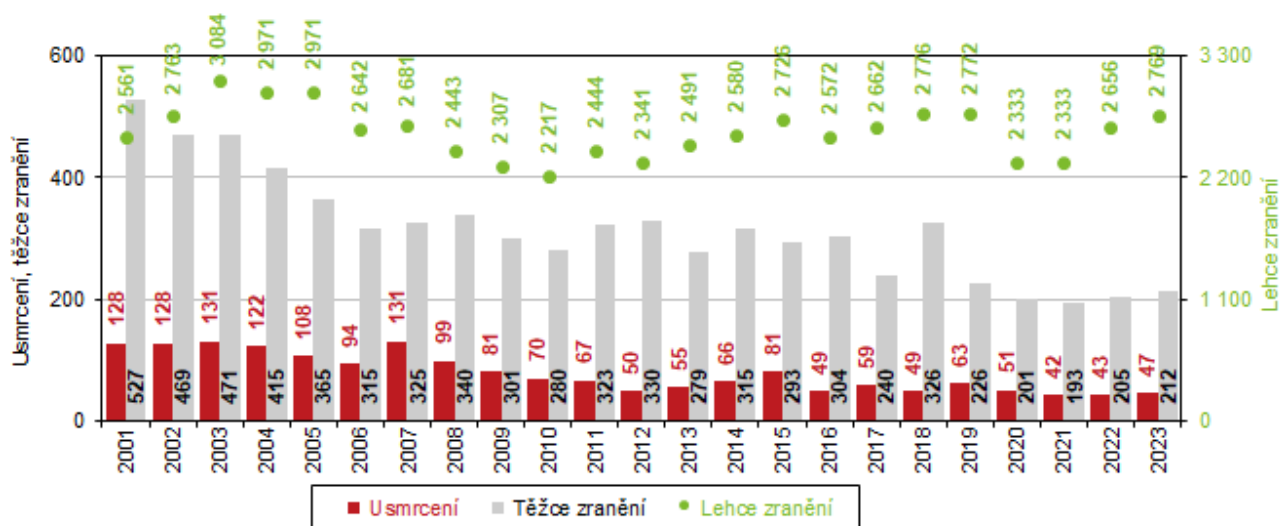
Ačkoli se meziročně počet nehod v kraji snížil, došlo k nárůstu způsobených škod, což vedlo k růstu průměrné výše škody u jedné nehody. V roce 2023 činila 88,4 tis. Kč, meziročně vzrostla o 14,0 % a byla tak v historii nejvyšší.

Neměnným ukazatelem nehodovosti jsou škody způsobené na zdraví. Pokud by měřítkem byl pouze počet usmrcených (osoby, které zemřely bezprostředně nebo na následky dopravní nehody do 30 dnů), pak nejpříznivějším rokem v novodobé historii Jihomoravského kraje byl rok 2021 se 42 usmrcenými. Ve sledovaném roce při nehodách v kraji zemřelo 47 osob, což bylo o 4 více než v roce předchozím. Meziročně se také zvýšil i počet těžce zraněných. Těžce zraněno bylo 212 účastníků nehod, tedy o 7 více než v roce 2022. S lehkým zraněním vyvázlo z nehod 2 769 osob, což bylo o 113 více jak v předešlém roce.

KOMENTÁŘ

Graf 2 Škody na zdraví při dopravních nehodách v Jihomoravském kraji k 31. 12.

Zdroj: Policejní prezidium ČR



Řidiči pod vlivem alkoholu byli v kraji viníky 476 dopravních nehod (8,04 % z celku) proti roku 2022 byl tento počet o 32 případů nižší. Navíc zde bylo i 44 dopravních nehod, při nichž byl viník nehody pod vlivem drog (o 11 případů více než v roce 2022).

Počet dopravních nehod v Jihomoravském kraji byl v roce 2023 ve srovnání s ostatními kraji 6. nejvyšší, počet zemřelých byl 2. nejvyšší (spolu s Jihočeským krajem). Nejvíce nehod i počet usmrcených bylo ve Středočeském kraji a nejméně v Karlovarském kraji.

Přepočteme-li počet usmrcených na 1 tisíc hlášených nehod, pak nehody s nejtragičtějšími následky byly v roce 2023 v Jihočeském kraji – na 1 tisíc hlášených nehod připadlo 10,1 usmrcených. Naproti tomu v Praze připadlo na 1 tisíc nehod „pouze“ 1,5 usmrcených. V Jihomoravském kraji připadlo 7,9 usmrcených na 1 tisíc nehod, což byla mezi kraji 3. nejvyšší hodnota.

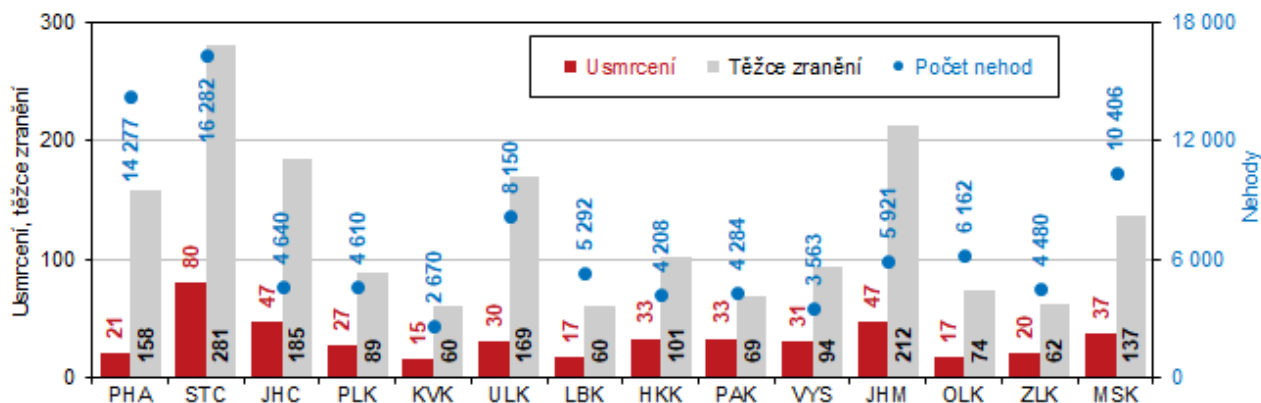
Nejvíce dopravních nehod pod vlivem alkoholu se v roce 2023 stalo na území Středočeského kraje (686 nehod), v pořadí následovaly kraje Jihomoravský a Moravskoslezský (476, resp. 455 nehod).

Pro doplnění je možno uvést graf 4 s mezikrajským srovnáním změny počtu nehod, usmrcených a těžce zraněných při dopravních nehodách v letech 2023 a 2022. Z grafu je zřejmé, že počet nehod se v roce 2023 snížil v polovině krajů. Největší pokles nehod zaznamenáváme v Ústeckém kraji, kde se zároveň meziročně nejvíce snížil počet úmrtí. Naopak zde došlo k největšímu nárůstu těžce zraněných. Nejvíce nehod přibýlo ve Středočeském kraji.

KOMENTÁŘ

Graf 3 Počet dopravních nehod, počet usmrcených a těžce zraněných podle krajů k 31. 12. 2023

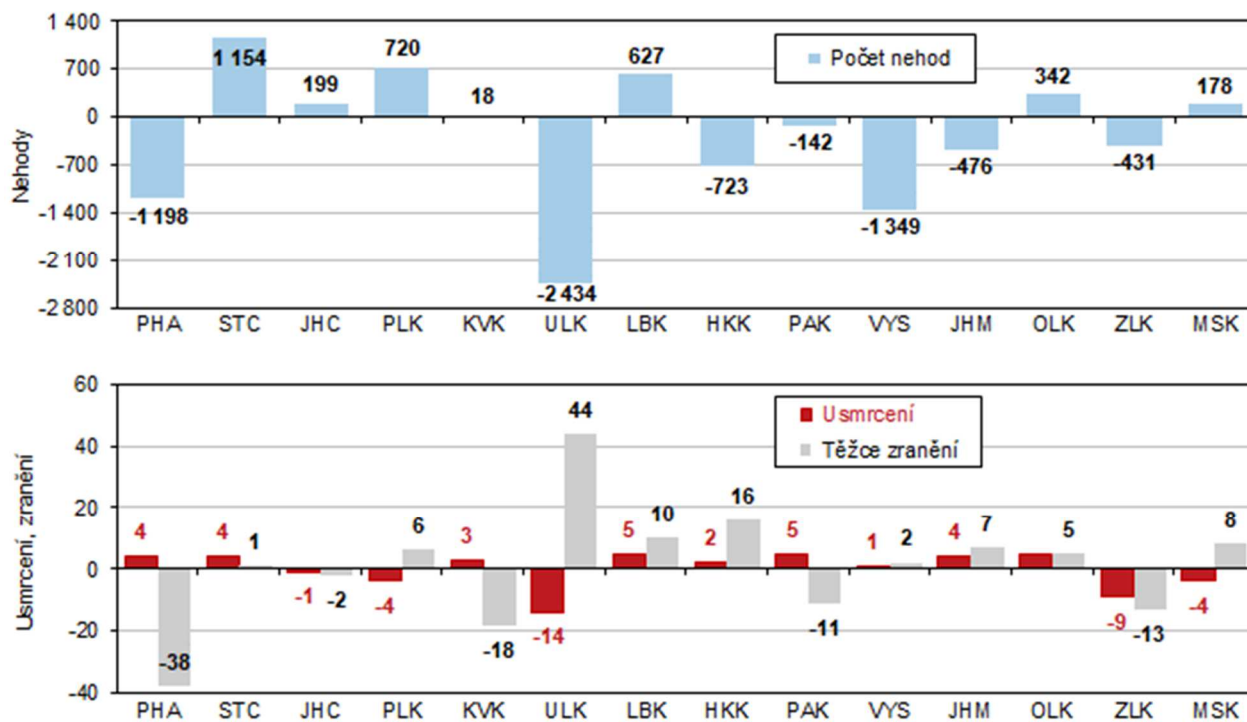
Zdroj: Policejní prezidium ČR



Na silnicích České republiky došlo v roce 2023 k 94 945 dopravním nehodám (o 3 515 méně než v roce 2022). O život při nich přišlo 455 osob (o 1 více), 1 751 osob (o 17 více) bylo těžce a 23 936 osob lehce zraněno (o 1 484 více).

Graf 4 Rozdíl počtu nehod, počtu usmrcených a těžce zraněných podle krajů (změna v roce 2023 proti roku 2022)

Zdroj: Policejní prezidium ČR



Zdroj: Policejní prezidium ČR

KOMENTÁŘ

Poznámka:

Od počátku roku 2009 došlo ke změnám v povinnosti ohlášení dopravní nehody - nehodu je nově nutno hlásit v těchto případech:

- Pokud při nehodě dojde ke zranění (třeba i jen drobnému) nebo k usmrcení osoby.
- Pokud při nehodě dojde na některém z vozidel včetně přepravovaných věcí ke škodě převyšující 100 000 Kč.
- Pokud při nehodě dojde ke škodě (v jakékoli výši) na majetku třetí osoby (např. k poškození zaparkovaného vozidla, přílehlé nemovitosti apod.); policie se však nebude volat v případě, kdy půjde o škodu na vozidle, které sice je v majetku třetí osoby (např. leasingové společnosti, zaměstnavatele, ale třeba i někoho z rodiny), ale jeho řidič měl na nehodě účast.
- Pokud při nehodě dojde k poškození pozemní komunikace či ke zničení nebo poškození její součásti nebo příslušenství (např. dopravní značky, svodidel apod.).
- Pokud při nehodě dojde k poškození obecně prospěšného zařízení (např. přejezdového zabezpečovacího zařízení) nebo životního prostředí (např. při úniku provozních kapalin z vozidla).
- Pokud po nehodě nebudeme sami schopni (bez vynaložení nepřiměřeného úsilí) obnovit plynulost provozu.
- Pokud se nedohodnete s účastníkem nehody na zavinění.

Kontakt:

Bc. Zuzana Švehlíková
Krajská správa ČSÚ v Brně
e-mail: zuzana.svehlikova@czso.cz
tel.: 542 528 230