

## KOMENTÁŘ

4. 11.2019

### Pracovní neschopnost v Jihomoravském kraji v 1. pololetí 2019

**V Jihomoravském kraji se v 1. pololetí 2019 meziročně snížil počet nově hlášených případů dočasné pracovní neschopnosti o 8 tisíc případů, průměrná doba trvání 1 případu dočasné pracovní neschopnosti vzrostla o 4 dny. Denně stonalo v průměru 24,2 tisíc osob.**

V Jihomoravském kraji bylo v 1. pololetí 2019 evidováno v průměru celkem **505,4 tisíc nemocensky pojištěných osob**, což je o 5,6 tisíc (o 1,1 %) osob více než v 1. pololetí roku 2018. Počet pojištěnců byl ve srovnání s ostatními kraji 2. nejvyšší za Hl. městem Prahou. **Počet nově hlášených případů dočasné pracovní neschopnosti celkem** meziročně v Jihomoravském kraji poklesl o 8,0 tisíc na 99,7 tisíc, tj. o 7,4 %, což byl po krajích Karlovarském a Jihočeském 3. nejvýraznější pokles mezi kraji. V celkovém počtu nově hlášených případů bylo 89,0 tisíc případů dočasné pracovní neschopnosti pro nemoc (89,3 % všech případů pracovní neschopnosti), 2,2 tisíc případů dočasné pracovní neschopnosti pro pracovní úraz a 8,5 tisíc případů ostatních úrazů. Počet případů dočasné pracovní neschopnosti pro nemoc se meziročně snížil o 8,1 tisíc, tj. o 8,4 %.

**Na 100 pojištěnců** připadlo v 1. pololetí 2019 v Jihomoravském kraji **19,72 nově hlášených případů** dočasné pracovní neschopnosti, v 1. pololetí 2018 to bylo 21,54 nově hlášených případů. Meziroční pokles o 8,5 % byl mezi kraji 2. nejvyšší po Jihočeském kraji. Hodnota ukazatele meziročně poklesla ve všech krajích, ve Zlínském kraji byl pokles nejnižší (o 3,5 %). Počet nově hlášených případů dočasné pracovní neschopnosti na 100 pojištěnců se snížil i ve všech okresech Jihomoravského kraje, nejvíce v okrese Vyškov (o 12,5 %), nejméně v okrese Břeclav (o 4,3 %). Nejméně případů bylo hlášeno v okrese Brno-město (17,63 případů), nejvíce v okrese Břeclav (24,00 případů). Podle druhu dočasné pracovní neschopnosti bylo relativně nejvíce případů nemoci právě v okrese Břeclav (21,12 případů na 100 pojištěnců), pracovních úrazů v okrese Hodonín (0,73 případů na 100 pojištěnců), nejvíce ostatních úrazů bylo v okrese Blansko (2,28 případů na 100 pojištěnců).

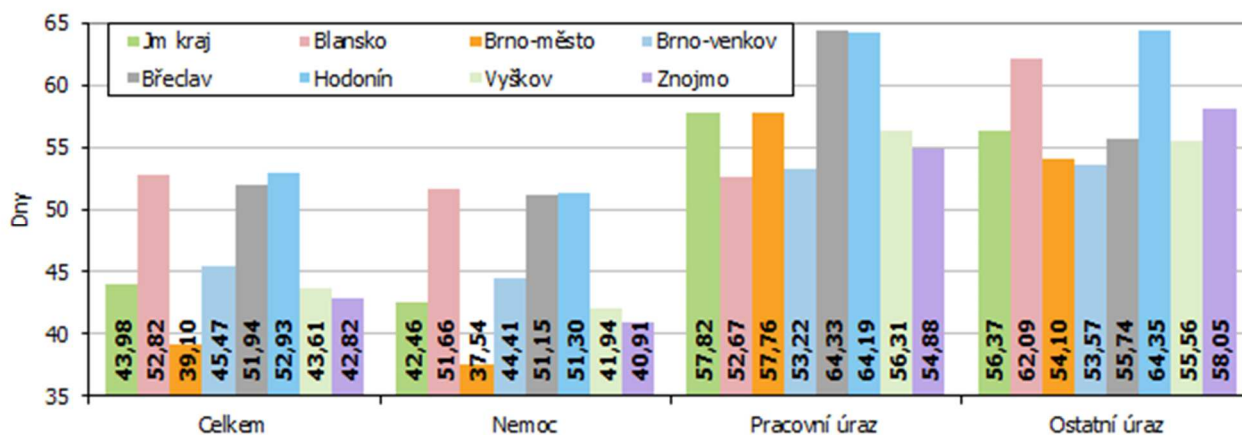
V Jihomoravském kraji bylo v 1. pololetí 2019 denně v průměru 24 219 práce neschopných osob (o 455 osob více než ve stejném období roku 2018), z toho 20 868 osob pro nemoc, 707 pro pracovní úraz a 2 644 osob pro ostatní úrazy. **Průměrná doba trvání jednoho případu** dočasné pracovní neschopnosti v kalendářních dnech se v kraji meziročně prodloužila o 4 dny na 44,0 dne. Nejkratší průměrná doba dočasné pracovní neschopnosti byla v Libereckém kraji (38,6 dne), nejdéle na tzv. neschopence byli pojištěnci ve Zlínském kraji (49,3 dne). Průměrná doba trvání jednoho případu dočasné pracovní neschopnosti v Jihomoravském kraji byla v mezikrajském srovnání 6. nejdelší.

V okresech Jihomoravského kraje se průměrná doba trvání jednoho případu dočasné pracovní neschopnosti pohybovala v intervalu 39,1 dne v Brně-městě až 52,9 dne v okrese Hodonín. Pracovní neschopnost pro nemoc v okrese Hodonín trvala v průměru 51,3 dne, pro pracovní úraz 64,2 dne, pro ostatní úraz 64,4 dne.

**Průměrné procento dočasné pracovní neschopnosti** se v Jihomoravském kraji meziročně zvýšilo z 4,754 % v 1. pololetí 2018 na 4,792 % v 1. pololetí 2019. **Průměrné procento dočasné pracovní neschopnosti udává, kolik ze 100 pojištěnců je průměrně každý den v pracovní neschopnosti pro nemoc či úraz.**

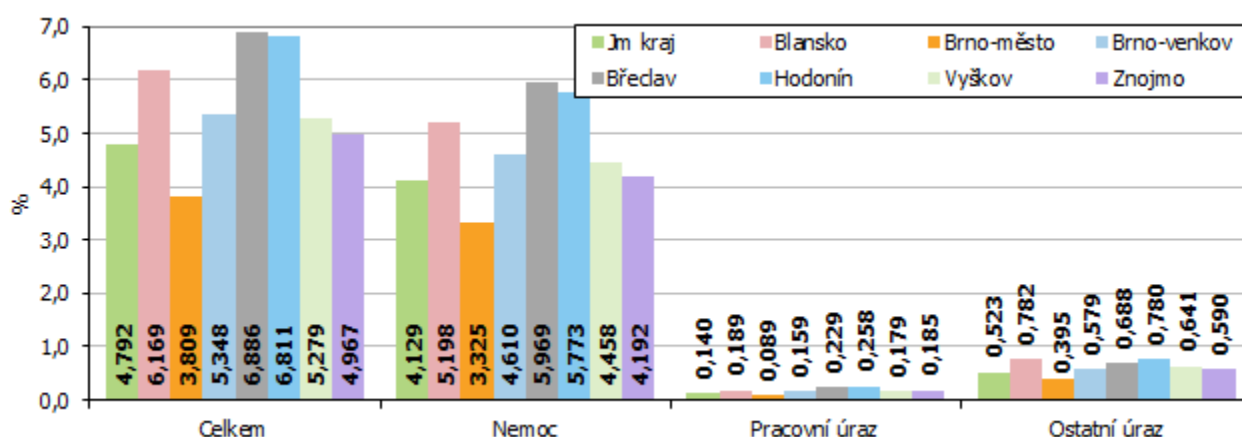
## KOMENTÁŘ

**Graf 1 Průměrná doba trvání jednoho případu dočasné pracovní neschopnosti v 1. pololetí 2019 v okresech Jihomoravského kraje**



Ukazatel zohledňuje jak celkový počet případů pracovní neschopnosti (jak často lidé do pracovní neschopnosti nastupují), tak i průměrné trvání jednoho případu pracovní neschopnosti (jak dlouho v pracovní neschopnosti zůstávají). V porovnání s ostatními kraji je průměrné procento dočasné pracovní neschopnosti v Jihomoravském kraji druhé nejnižší. Prvenství si udržuje Hl. m. Praha s hodnotou 3,624 %, na posledním místě se umístil Moravskoslezský kraj, kde průměrné procento dočasné pracovní neschopnosti činilo 5,965 %. V okresech kraje se hodnota ukazatele pohybovala od 3,809 % v okrese Brno-město po 6,886 % v okrese Břeclav.

**Graf 2 Průměrné procento dočasné pracovní neschopnosti v 1. pololetí 2019 v okresech Jihomoravského kraje**



*Poznámka:*

## KOMENTÁŘ

*Základní ukazatele statistiky dočasné pracovní neschopnosti pro nemoc a úraz jsou zpracované z **dat administrativního zdroje Informačního systému České správy sociálního zabezpečení.***

**Kontakt:**

Ing. Milada Jonášová

Krajská správa ČSÚ v Brně

e-mail: [milada.jonasova@czso.cz](mailto:milada.jonasova@czso.cz)

tel.: 542 528 115