

KOMENTÁŘ

3. 11. 2022

Pracovní neschopnost v Jihomoravském kraji v 1. pololetí 2022

V 1. polovině roku 2022 bylo v Jihomoravském kraji nemocensky pojištěno 519,6 tis. osob. Meziročně došlo k nárůstu nově hlášených případů dočasné pracovní neschopnosti téměř o dvě třetiny. Průměrná doba trvání 1 případu dočasné pracovní neschopnosti se výrazně zkrátila (o 13,7 dne). Denně bylo v pracovní neschopnosti průměrně 30,5 tis. osob.

Průměrný počet nemocensky pojištěných osob dosáhl v 1. pololetí tohoto roku 519,6 tis., což je o 9,7 tis. osob více než v 1. pololetí roku 2021 (o 1,9 %). Počet pojištěnců byl ve srovnání s ostatními kraji 2. nejvyšší za hl. městem Prahou. Počet nově hlášených případů dočasné pracovní neschopnosti celkem v Jihomoravském kraji meziročně vzrostl o 83,3 tis. na 221,3 tis., tj. o 60,4 %. K nárůstu došlo ve všech krajích, nejvyšší nárůst byl zaznamenán ve Zlínském (o 62,6 %), nejnižší v Karlovarském kraji (o 28,2 %). V celkovém počtu nově hlášených případů bylo 209,5 tis. případů dočasné pracovní neschopnosti pro nemoc (94,7 % všech případů pracovní neschopnosti), 2,3 tis. případů dočasné pracovní neschopnosti pro pracovní úraz (1,0 %) a 9,4 tis. případů ostatních úrazů (4,3 %). Počet případů dočasné pracovní neschopnosti pro nemoc se meziročně zvýšil o 81,9 tis., tj. o 64,1 %.

Tab. 1 Dočasná pracovní neschopnost pro nemoc a úraz – vybrané údaje

	Průměrný počet nemocensky pojištěných			Nově hlášené případy dočasné pracovní neschopnosti					
				celkem			na 100 nemocensky pojištěných		
	1. pololetí 2020	1. pololetí 2021	1. pololetí 2022	1. pololetí 2020	1. pololetí 2021	1. pololetí 2022	1. pololetí 2020	1. pololetí 2021	1. pololetí 2022
Česká republika	4 687 309	4 688 607	4 719 876	1 070 067	1 399 434	2 053 926	22,83	29,85	43,52
v tom kraj:									
Hl. m. Praha	1 257 806	1 255 140	1 273 645	229 309	272 563	421 360	18,23	21,72	33,08
Středočeský	451 294	458 815	466 209	104 128	155 526	219 897	23,07	33,90	47,17
Jihočeský	230 454	231 065	231 219	56 413	76 446	108 818	24,48	33,08	47,06
Pízeňský	224 529	224 857	227 542	57 035	83 891	114 705	25,40	37,31	50,41
Karlovarský	82 841	79 961	80 185	20 100	29 336	37 595	24,26	36,69	46,89
Ústecký	278 111	275 673	271 704	65 784	97 066	132 873	23,65	35,21	48,90
Liberecký	151 774	150 605	151 025	44 080	58 823	81 523	29,04	39,06	53,98
Královéhradecký	199 135	200 172	210 876	50 811	75 072	105 102	25,52	37,50	49,84
Pardubický	203 441	204 165	196 664	47 511	69 751	96 244	23,35	34,16	48,94
Vysočina	177 072	176 264	177 238	42 099	54 657	83 591	23,78	31,01	47,16
Jihomoravský	504 029	509 925	519 636	110 564	137 962	221 250	21,94	27,06	42,58
v tom okres:									
Blansko	31 538	31 453	31 652	7 329	10 198	14 787	23,24	32,42	46,72
Brno-město	269 724	273 781	279 999	53 393	61 899	106 787	19,80	22,61	38,14
Brno-venkov	67 853	69 931	72 661	16 511	22 473	35 394	24,33	32,14	48,71
Břeclav	34 525	34 356	34 360	9 053	11 270	15 932	26,22	32,80	46,37
Hodonín	44 097	44 295	44 277	11 198	13 990	21 516	25,39	31,58	48,59
Vyškov	29 203	28 839	29 124	6 868	9 300	14 123	23,52	32,25	48,49
Znojmo	27 088	27 269	27 564	6 212	8 832	12 711	22,93	32,39	46,11
Olomoucký	236 925	234 235	225 914	61 139	70 445	104 651	25,81	30,07	46,32
Zlínský	223 598	223 414	225 278	55 629	66 742	108 495	24,88	29,87	48,16
Moravskoslezský	466 301	464 316	462 742	125 465	151 154	217 822	26,91	32,55	47,07

KOMENTÁŘ

Na **100 pojištěnců** připadlo ve sledovaném období v Jihomoravském kraji **42,58 nově hlášených případů** dočasné pracovní neschopnosti, v 1. pololetí 2021 bylo evidováno 27,06 nově hlášených případů, meziroční nárůst činil 57,4 %. Hodnota ukazatele meziročně vzrostla ve všech krajích, ve Zlínském kraji byl nárůst nejvyšší (o 61,2 %), v Karlovarském kraji nejnižší (o 27,8 %).

Počet nově hlášených případů dočasné pracovní neschopnosti na 100 pojištěnců se zvýšil i ve všech okresech Jihomoravského kraje, nejvíce v okrese Brno-město (o 68,7 %), a to i přes nejnižší počet nově hlášených případů (38,14 případů). Nejmenší meziroční nárůst byl v okrese Břeclav (41,3 %). Nejvíce nově hlášených dočasně práce neschopných bylo v okrese Brno-venkov (48,71 případů). Podle **druhu** dočasné pracovní neschopnosti bylo relativně nejvíce případů **nemoci** právě v okrese Vyškov (46,11 případů), **pracovních úrazů** v okrese Znojmo (0,73 případů), stejně tak bylo v okrese Znojmo nejvíce **ostatních úrazů** (2,43 případů).

V Jihomoravském kraji bylo v 1. pololetí 2022 denně v průměru 30 518 práce neschopných osob (o 1 037 osob více než v 1. pololetí 2021), z toho 26 975 osob pro nemoc, 709 pro pracovní úraz a 2 834 osob pro ostatní úrazy.

Tab. 2 Dočasná pracovní neschopnost pro nemoc a úraz – vybrané údaje

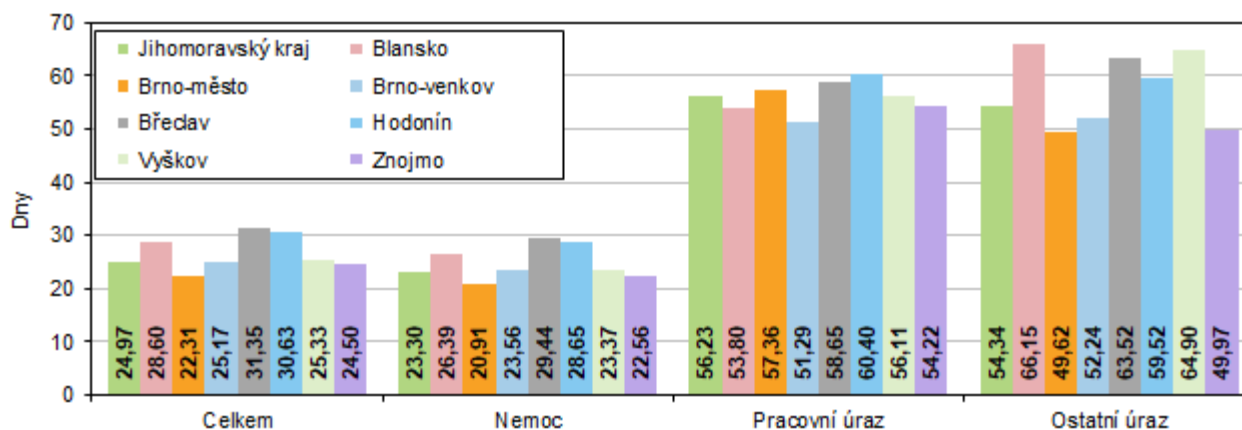
	Kalendářní dny dočasné pracovní neschopnosti (v tisících)			Průměrná doba trvání 1 případu dočasné pracovní neschopnosti (kalendářní dny)			Průměrné procento dočasné pracovní neschopnosti celkem		
	1. pololetí 2020	1. pololetí 2021	1. pololetí 2022	1. pololetí 2020	1. pololetí 2021	1. pololetí 2022	1. pololetí 2020	1. pololetí 2021	1. pololetí 2022
Česká republika	47 402	50 856	50 387	44,3	36,3	24,5	5,557	5,993	5,898
v tom kraj:									
Hl. m. Praha	9 294	9 756	9 813	40,5	35,8	23,3	4,060	4,295	4,257
Středočeský	4 442	5 213	5 053	42,7	33,5	23,0	5,408	6,278	5,988
Jihočeský	2 602	2 795	2 733	46,1	36,6	25,1	6,203	6,682	6,531
Plzeňský	2 406	2 831	2 651	42,2	33,8	23,1	5,888	6,957	6,437
Karlovarský	892	1 045	934	44,4	35,6	24,8	5,918	7,223	6,435
Ústecký	2 920	3 383	3 227	44,4	34,8	24,3	5,769	6,779	6,561
Liberecký	1 817	1 918	1 860	41,2	32,6	22,8	6,579	7,037	6,806
Královéhradecký	2 122	2 436	2 371	41,8	32,5	22,6	5,856	6,724	6,211
Pardubický	2 119	2 361	2 281	44,6	33,8	23,7	5,722	6,388	6,409
Vysočina	2 012	2 049	2 127	47,8	37,5	25,4	6,244	6,424	6,629
Jihomoravský	5 070	5 336	5 524	45,9	38,7	25,0	5,527	5,781	5,873
v tom okres:									
Blansko	406	437	423	55,5	42,9	28,6	7,081	7,681	7,381
Brno-město	2 181	2 227	2 383	40,8	36,0	22,3	4,442	4,495	4,701
Brno-venkov	747	846	891	45,3	37,6	25,2	6,052	6,684	6,773
Břeclav	504	514	499	55,7	45,6	31,4	8,026	8,268	8,031
Hodonín	629	660	659	56,2	47,2	30,6	7,840	8,229	8,222
Vyškov	316	348	358	46,1	37,4	25,3	5,951	6,661	6,786
Znojmo	285	304	311	45,9	34,4	24,5	5,785	6,155	6,242
Olomoucký	2 702	2 722	2 737	44,2	38,6	26,2	6,265	6,419	6,694
Zlínský	2 880	2 828	2 926	51,8	42,4	27,0	7,077	6,994	7,175
Moravskoslezský	6 124	6 182	6 150	48,8	40,9	28,2	7,216	7,356	7,343

KOMENTÁŘ

Průměrná doba trvání jednoho případu dočasné pracovní neschopnosti v kalendářních dnech se v kraji meziročně zkrátila o 13,7 dne na 25,0 dne. Nejkratší průměrná doba trvání jednoho případu byla v Královéhradeckém kraji (22,6 dne), nejdéle na tzv. neschopence byli pojištěnci v Moravskoslezském kraji (28,2 dne). Průměrná doba trvání jednoho případu dočasné pracovní neschopnosti v Jihomoravském kraji byla v mezikrajském srovnání 6. nejdelší.

V okresech Jihomoravského kraje se průměrná doba trvání jednoho případu dočasné pracovní neschopnosti pohybovala v rozmezí 22,3 dne v okrese Brno-město až 31,4 dne v okrese Břeclav. Doba trvání pro nemoc v Jihomoravském kraji trvala v průměru 23,3 dne, pro pracovní úraz 56,2 dne, pro ostatní úraz 54,3 dne.

Graf 1 Průměrná doba trvání jednoho případu dočasné pracovní neschopnosti v 1. pololetí 2022 v okresech Jihomoravského kraje

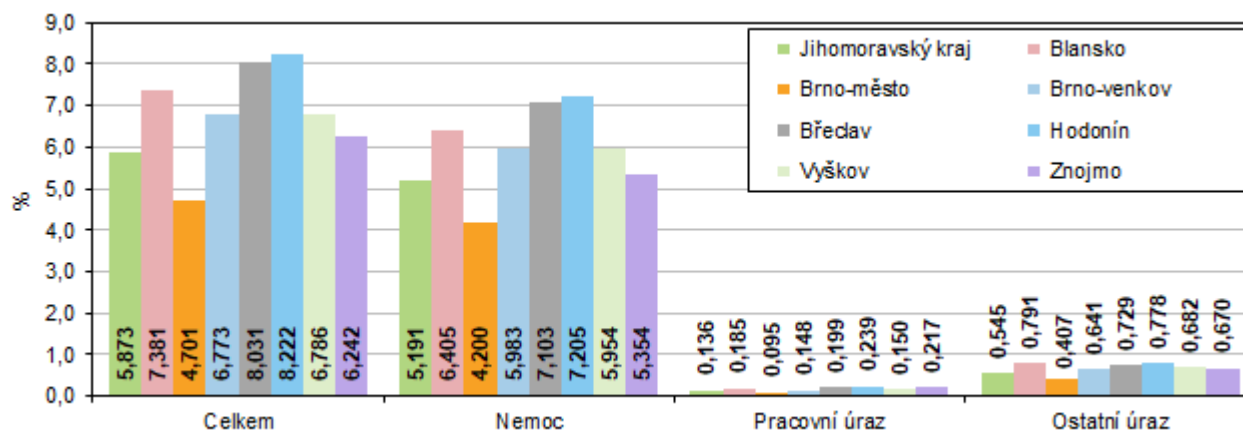


Průměrné procento dočasné pracovní neschopnosti se v Jihomoravském kraji meziročně zvýšilo z 5,781 % v 1. pololetí 2021 na 5,873 % v 1. pololetí letošního roku. **Průměrné procento dočasné pracovní neschopnosti udává, kolik ze 100 pojištěnců je průměrně každý den v pracovní neschopnosti pro nemoc či úraz.** Ukazatel zohledňuje jak celkový počet případů pracovní neschopnosti (jak často lidé do pracovní neschopnosti nastupují), tak i průměrnou délku trvání jednoho případu pracovní neschopnosti.

V porovnání s ostatními kraji je průměrné procento dočasné pracovní neschopnosti v Jihomoravském kraji (5,873 %) druhé nejnižší za hl. městem Prahou (4,257 %), na posledním místě se umístil Moravskoslezský kraj, kde průměrné procento dočasné pracovní neschopnosti činilo 7,343 %. V okresech Jihomoravského kraje se hodnota ukazatele pohybovala od 4,701 % v okrese Brno-město do 8,222 % v okrese Hodonín.

KOMENTÁŘ

Graf 2 Průměrné procento dočasné pracovní neschopnosti v 1. pololetí 2022 v okresech Jihomoravského kraje



Poznámka:

Základní ukazatele statistiky dočasné pracovní neschopnosti pro nemoc a úraz jsou zpracované z **dat administrativního zdroje Informačního systému České správy sociálního zabezpečení**.

Kontakt:

Bc. Kateřina Klesnilová
Krajská správa ČSÚ v Brně
e-mail: katerina.klesnilova@czso.cz
tel.: 542 528 200

Související odkazy:

[Veřejná databáze ČSÚ – Zdravotnictví, pracovní neschopnost](#)
[Pracovní neschopnost pro nemoc a úraz v České republice – 1. pololetí 2022](#)