

KOMENTÁŘ

2. 11. 2021

Pracovní neschopnost v Jihomoravském kraji v 1. pololetí 2021

V Jihomoravském kraji se v 1. pololetí 2021 meziročně zvýšil počet nově hlášených případů dočasné pracovní neschopnosti o téměř čtvrtinu, průměrná doba trvání 1 případu dočasné pracovní neschopnosti se zkrátila o 7 dní. Denně stonalo v průměru 29,5 tisíc osob.

V Jihomoravském kraji bylo v 1. pololetí letošního roku evidováno v průměru celkem **509,9 tisíc nemocensky pojištěných osob**, což je o 5,9 tisíc (o 1,2 %) osob více než v 1. pololetí roku 2020. Počet pojištěnců byl ve srovnání s ostatními kraji 2. nejvyšší za hl. městem Prahou. **Počet nově hlášených případů dočasné pracovní neschopnosti celkem** v Jihomoravském kraji meziročně vzrostl o 27,4 tisíc na 138,0 tisíc, tj. o 24,8 %. K nárůstu došlo ve všech krajích, nejvíce ve Středočeském (o 49,4 %), nejméně v Olomouckém (o 15,2 %). V celkovém počtu nově hlášených případů bylo 127,6 tisíc případů dočasné pracovní neschopnosti pro nemoc (92,5 % všech případů pracovní neschopnosti), 2,2 tisíc případů dočasné pracovní neschopnosti pro pracovní úraz (1,6 %) a 8,1 tisíc případů ostatních úrazů (5,9 %). Počet případů dočasné pracovní neschopnosti pro nemoc se meziročně zvýšil o 27,3 tisíc, tj. o 27,2 %.

Tab. 1 Dočasná pracovní neschopnost pro nemoc a úraz – vybrané údaje

	Průměrný počet nemocensky pojištěných			Nově hlášené případy dočasné pracovní neschopnosti					
				celkem			na 100 nemocensky pojištěných		
	1. pololetí 2019	1. pololetí 2020	1. pololetí 2021	1. pololetí 2019	1. pololetí 2020	1. pololetí 2021	1. pololetí 2019	1. pololetí 2020	1. pololetí 2021
Česká republika	4 736 894	4 687 309	4 688 607	974 974	1 070 067	1 399 434	20,58	22,83	29,85
v tom kraj:									
Hl. m. Praha	1 273 946	1 257 806	1 255 140	211 734	229 309	272 563	16,62	18,23	21,72
Středočeský	450 911	451 294	458 815	99 601	104 128	155 526	22,09	23,07	33,90
Jihočeský	232 565	230 454	231 065	52 609	56 413	76 446	22,62	24,48	33,08
Plzeňský	227 242	224 529	224 857	54 736	57 035	83 891	24,09	25,40	37,31
Karlovarský	85 353	82 841	79 961	19 922	20 100	29 336	23,34	24,26	36,69
Ústecký	281 829	278 111	275 673	63 525	65 784	97 066	22,54	23,65	35,21
Liberecký	154 640	151 774	150 605	38 882	44 080	58 823	25,14	29,04	39,06
Královéhradecký	200 635	199 135	200 172	47 317	50 811	75 072	23,58	25,52	37,50
Pardubický	203 753	203 441	204 165	44 989	47 511	69 751	22,08	23,35	34,16
Vysočina	178 735	177 072	176 264	40 222	42 099	54 657	22,50	23,78	31,01
Jihomoravský	505 404	504 029	509 925	99 664	110 564	137 962	19,72	21,94	27,06
v tom okres:									
Blansko	31 794	31 538	31 453	6 721	7 329	10 198	21,14	23,24	32,42
Brno-město	268 873	269 724	273 781	47 408	53 393	61 899	17,63	19,80	22,61
Brno-venkov	67 597	67 853	69 931	14 389	16 511	22 473	21,29	24,33	32,14
Břeclav	35 163	34 525	34 356	8 439	9 053	11 270	24,00	26,22	32,80
Hodonín	44 528	44 097	44 295	10 372	11 198	13 990	23,29	25,39	31,58
Vyškov	29 986	29 203	28 839	6 569	6 868	9 300	21,91	23,52	32,25
Znojmo	27 463	27 088	27 269	5 766	6 212	8 832	21,00	22,93	32,39
Olomoucký	239 005	236 925	234 235	48 431	61 139	70 445	20,26	25,81	30,07
Zlínský	226 383	223 598	223 414	48 315	55 629	66 742	21,34	24,88	29,87
Moravskoslezský	476 494	466 301	464 316	105 027	125 465	151 154	22,04	26,91	32,55

KOMENTÁŘ

Na 100 pojištěnců připadlo ve sledovaném období v Jihomoravském kraji **27,06 nově hlášených případů** dočasné pracovní neschopnosti, v 1. pololetí 2020 to bylo 21,94 nově hlášených případů, tj. nárůst o 23,3 %. Hodnota ukazatele meziročně vzrostla ve všech krajích, v Karlovarském kraji byl nárůst nejvyšší (o 51,2 %), Z okresů Jihomoravského kraje se počet nově hlášených případů dočasné pracovní neschopnosti na 100 pojištěnců zvýšil nejvíce v okrese Znojmo (o 41,2 % na 32,39 případů). Nejméně případů na 100 pojištěnců bylo hlášeno v okrese Brno-město (22,61 případů), nejvíce v okrese Břeclav (32,80 případů). Podle **druhu** dočasné pracovní neschopnosti bylo relativně nejvíce případů **nemoci** právě v okrese Břeclav (30,01 případů), **pracovních úrazů** v okrese Hodonín (0,81 případů), stejně tak bylo v okrese Hodonín nejvíce i **ostatních úrazů** (2,19 případů).

V Jihomoravském kraji bylo v 1. pololetí 2021 denně v průměru 29 481 práce neschopných osob (o 1 626 osob více než v 1. pololetí 2020), z toho 26 132 osob pro nemoc, 720 pro pracovní úraz a 2 628 osob pro ostatní úrazy.

Tab. 2 Dočasná pracovní neschopnost pro nemoc a úraz – vybrané údaje

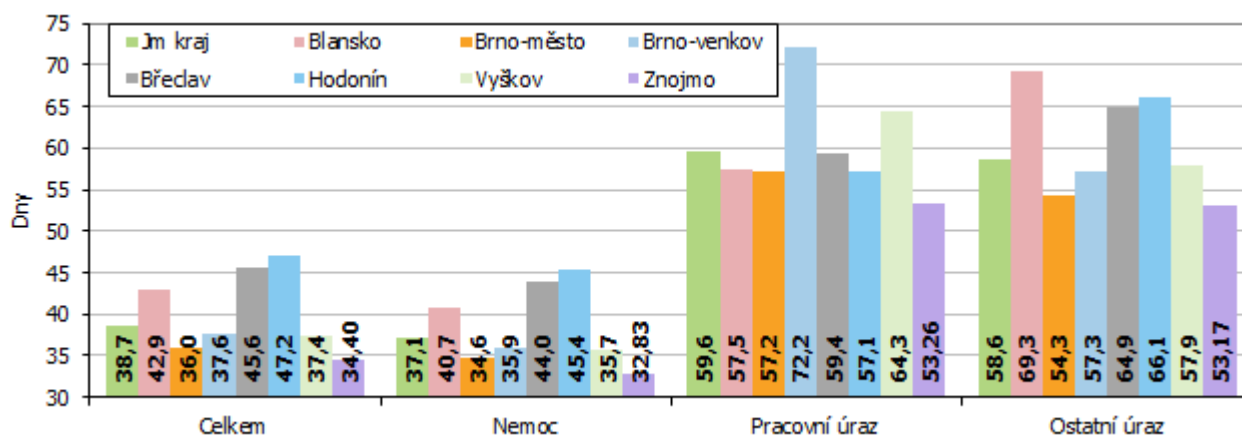
	Kalendářní dny dočasné pracovní neschopnosti (v tisících)			Průměrná doba trvání 1 případu dočasné pracovní neschopnosti (kalendářní dny)			Průměrné procento dočasné pracovní neschopnosti celkem		
	1. pololetí 2019	1. pololetí 2020	1. pololetí 2021	1. pololetí 2019	1. pololetí 2020	1. pololetí 2021	1. pololetí 2019	1. pololetí 2020	1. pololetí 2021
Česká republika	41 578	47 402	50 856	42,6	44,3	36,3	4,849	5,557	5,993
v tom kraj:									
Hl. m. Praha	8 357	9 294	9 756	39,5	40,5	35,8	3,624	4,060	4,295
Středočeský	4 047	4 442	5 213	40,6	42,7	33,5	4,958	5,408	6,278
Jihočeský	2 350	2 602	2 795	44,7	46,1	36,6	5,583	6,203	6,682
Plzeňský	2 148	2 406	2 831	39,2	42,2	33,8	5,223	5,888	6,957
Karlovarský	804	892	1 045	40,3	44,4	35,6	5,203	5,918	7,223
Ústecký	2 682	2 920	3 383	42,2	44,4	34,8	5,257	5,769	6,779
Liberecký	1 499	1 817	1 918	38,6	41,2	32,6	5,356	6,579	7,037
Královéhradecký	1 832	2 122	2 436	38,7	41,8	32,5	5,045	5,856	6,724
Pardubický	1 884	2 119	2 361	41,9	44,6	33,8	5,108	5,722	6,388
Vysočina	1 820	2 012	2 049	45,2	47,8	37,5	5,625	6,244	6,424
Jihomoravský	4 384	5 070	5 336	44,0	45,9	38,7	4,792	5,527	5,781
v tom okres:									
Blansko	355	406	437	52,8	55,5	42,9	6,169	7,081	7,681
Brno-město	1 854	2 181	2 227	39,1	40,8	36,0	3,809	4,442	4,495
Brno-venkov	654	747	846	45,5	45,3	37,6	5,348	6,052	6,684
Břeclav	438	504	514	51,9	55,7	45,6	6,886	8,026	8,268
Hodonín	549	629	660	52,9	56,2	47,2	6,811	7,840	8,229
Vyškov	286	316	348	43,6	46,1	37,4	5,279	5,951	6,661
Znojmo	247	285	304	42,8	45,9	34,4	4,967	5,785	6,155
Olomoucký	2 244	2 702	2 722	46,3	44,2	38,6	5,187	6,265	6,419
Zlínský	2 384	2 880	2 828	49,3	51,8	42,4	5,818	7,077	6,994
Moravskoslezský	5 144	6 124	6 182	49,0	48,8	40,9	5,965	7,216	7,356

Průměrná doba trvání jednoho případu dočasné pracovní neschopnosti v kalendářních dnech se v kraji meziročně zkrátila o 7,2 dne na 38,7 dne. Nejkratší průměrná doba trvání jednoho případu byla v Královéhradeckém kraji (32,5 dne), nejdéle na tzv. neschopence byli pojištěnci ve Zlínském kraji (42,4 dne). Průměrná doba trvání jednoho případu dočasné pracovní neschopnosti v Jihomoravském kraji byla v mezikrajském srovnání 3. nejdélejší.

KOMENTÁŘ

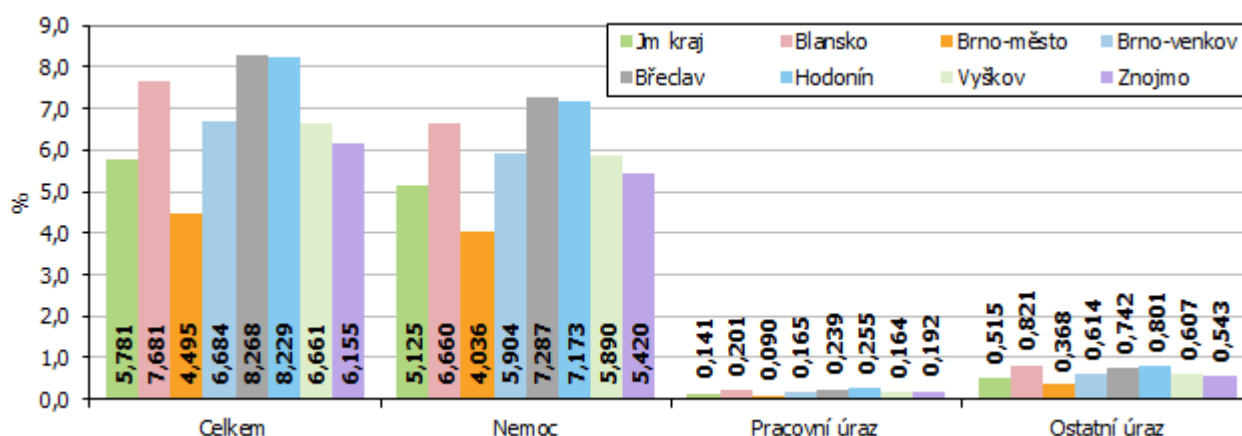
V okresech Jihomoravského kraje se průměrná doba trvání jednoho případu dočasné pracovní neschopnosti pohybovala v intervalu 34,4 dne v okrese Znojmo až 47,2 dne v okrese Hodonín. Doba trvání pro nemoc v okrese Hodonín trvala v průměru 45,4 dne, pro pracovní úraz 57,1 dne, pro ostatní úraz 66,1 dne.

Graf 1 Průměrná doba trvání jednoho případu dočasné pracovní neschopnosti v 1. pololetí 2021 v okresech Jihomoravského kraje



Průměrné procento dočasné pracovní neschopnosti se v Jihomoravském kraji meziročně zvýšilo z 5,527 % v 1. pololetí 2020 na 5,781 % v 1. pololetí letos. **Průměrné procento dočasné pracovní neschopnosti udává, kolik ze 100 pojištěnců je průměrně každý den v pracovní neschopnosti pro nemoc či úraz.** Ukazatel zohledňuje jak celkový počet případů pracovní neschopnosti (jak často lidé do pracovní neschopnosti nastupují), tak i průměrné trvání jednoho případu pracovní neschopnosti (jak dlouho v pracovní neschopnosti zůstávají).

Graf 2 Průměrné procento dočasné pracovní neschopnosti v 1. pololetí 2021 v okresech Jihomoravského kraje



V porovnání s ostatními kraji je průměrné procento dočasné pracovní neschopnosti v Jihomoravském kraji druhé nejnižší za hl. městem Prahou (4,295 %), na posledním místě se umístil Moravskoslezský kraj, kde průměrné procento dočasné pracovní neschopnosti činilo 7,356 %. V okresech Jihomoravského kraje se hodnota ukazatele pohybovala od 4,495 % v okrese Brno-město po 8,268 % v okrese Břeclav.

KOMENTÁŘ

Poznámka:

*Základní ukazatele statistiky dočasné pracovní neschopnosti pro nemoc a úraz jsou zpracované z **dat administrativního zdroje Informačního systému České správy sociálního zabezpečení.***

Kontakt:

Ing. Milada Jonášová

Krajská správa ČSÚ v Brně

e-mail: milada.jonasova@czso.cz

tel.: 542 528 115