

## KOMENTÁŘ

3. 6. 2022

### Pracovní neschopnost v Jihomoravském kraji v roce 2021

V Jihomoravském kraji se v roce 2021 meziročně zvýšil počet nově hlášených případů dočasné pracovní neschopnosti o 42,5 tis. případů, průměrná délka trvání 1 případu dočasné pracovní neschopnosti poklesla o 5,5 dne na 35,5 dnů. Denně stonalo v průměru 28,1 tis. osob.

V Jihomoravském kraji bylo v roce 2021 evidováno v průměru celkem **514,7 tis. nemocensky pojištěných osob**, což je o 7,2 tis. (o 1,4 %) osob více než v roce 2020. Počet pojištěnců byl ve srovnání s ostatními kraji 2. nejvyšší za hl. městem Prahou. **Počet nově hlášených případů dočasné pracovní neschopnosti celkem** v Jihomoravském kraji meziročně vzrostl o 42,5 tis. (o 17,3 %) na 289,0 tis. K nárůstu došlo ve všech krajích, nejvýrazněji v Plzeňském (o 23,8 %), nejméně ve Zlínském (o 5,8 %). V celkovém počtu nově hlášených případů bylo 267,4 tis. případů dočasné pracovní neschopnosti pro **nemoc** (92,5 % všech případů pracovní neschopnosti), 4,4 tis. případů dočasné pracovní neschopnosti pro **pracovní úraz** a 17,2 tis. případů **ostatních úrazů**. Počet případů dočasné pracovní neschopnosti pro nemoc se meziročně zvýšil o 41,3 tis., tj. o 18,3 %.

**Na 100 pojištěnců** připadlo v roce 2021 v Jihomoravském kraji **56,15 nově hlášených případů** dočasné pracovní neschopnosti. V roce 2020 to bylo 48,57 nově hlášených případů, což bylo o 15,6 % méně. Hodnota ukazatele meziročně vzrostla ve všech krajích, v Plzeňském kraji byl nárůst nejvyšší (o 22,6 %), ve Zlínském kraji nejnižší (o 5,4 %).

Počet nově hlášených případů dočasné pracovní neschopnosti na 100 pojištěnců se zvýšil i ve všech okresech Jihomoravského kraje, nejvíce v okrese Znojmo (o 25,9 %), nejméně v okrese Hodonín (o 7,1 %). Nejméně případů na 100 pojištěnců bylo hlášeno v okrese Brno-město (47,89 případů), nejvíce v okrese Brno-venkov (66,85 případů). Podle druhu dočasné pracovní neschopnosti bylo nejvíce případů **nemoci** právě v okrese Brno-venkov (61,74 případů na 100 pojištěnců), v okrese Hodonín bylo nejvíce **pracovních úrazů** (1,50 případů na 100 pojištěnců) i **ostatních úrazů** (4,58 případů na 100 pojištěnců).

V Jihomoravském kraji bylo v roce 2021 denně v průměru 28 121 **práce neschopných osob** (o 525 osob více než v roce 2020), v tom 24 666 osob pro **nemoc**, 725 pro **pracovní úraz** a 2 730 osob pro **ostatní úrazy**.

**KOMENTÁŘ**
**Tab. 1 Dočasná pracovní neschopnost pro nemoc a úraz – vybrané údaje**

	Průměrný počet nemocensky pojištěných			Nově hlášené případy dočasné pracovní neschopnosti					
				celkem			na 100 nemocensky pojištěných		
	2019	2020	2021	2019	2020	2021	2019	2020	2021
<b>Česká republika</b>	<b>4 732 889</b>	<b>4 690 373</b>	<b>4 708 165</b>	<b>1 914 813</b>	<b>2 391 034</b>	<b>2 754 773</b>	<b>40,46</b>	<b>50,98</b>	<b>58,51</b>
v tom kraj:									
Hl. m. Praha	1 261 777	1 253 092	1 257 441	422 252	485 752	548 544	33,46	38,76	43,62
Středočeský	452 440	454 169	462 476	196 150	240 307	294 536	43,35	52,91	63,69
Jihočeský	233 654	231 205	232 041	102 736	129 072	150 856	43,97	55,83	65,01
Píseňský	227 909	224 561	226 814	105 839	125 999	156 010	46,44	56,11	68,78
Karlovarský	85 398	81 918	80 287	38 925	43 330	51 659	45,58	52,89	64,34
Ústecký	283 030	278 696	275 733	125 263	153 250	183 720	44,26	54,99	66,63
Liberecký	154 754	150 662	150 867	77 049	96 024	109 926	49,79	63,73	72,86
Královéhradecký	200 994	199 699	200 777	91 839	116 287	136 057	45,69	58,23	67,77
Pardubický	203 986	203 804	204 005	87 439	110 341	134 216	42,87	54,14	65,79
Vysočina	179 388	176 952	177 136	76 846	101 576	109 115	42,84	57,40	61,60
<b>Jihomoravský</b>	<b>507 366</b>	<b>507 548</b>	<b>514 708</b>	<b>197 199</b>	<b>246 499</b>	<b>289 031</b>	<b>38,87</b>	<b>48,57</b>	<b>56,15</b>
v tom okres:									
Blansko	31 846	31 520	31 576	13 176	17 075	20 443	41,37	54,17	64,74
Brno-město	269 903	271 922	276 448	93 333	115 892	132 393	34,58	42,62	47,89
Brno-venkov	68 170	68 847	70 932	29 154	37 406	47 419	42,77	54,33	66,85
Břeclav	35 218	34 502	34 597	16 675	19 530	22 810	47,35	56,61	65,93
Hodonín	44 651	44 233	44 598	20 463	26 755	28 900	45,83	60,49	64,80
Vyškov	29 913	29 158	28 941	12 967	15 533	18 893	43,35	53,27	65,28
Znojmo	27 665	27 367	27 617	11 431	14 308	18 173	41,32	52,28	65,80
Olomoucký	239 277	237 596	235 683	94 576	131 413	145 638	39,53	55,31	61,79
Zlínský	226 683	223 903	224 714	93 537	132 528	140 194	41,26	59,19	62,39
Moravskoslezský	476 232	466 570	465 483	205 163	278 656	305 271	43,08	59,72	65,58

**Průměrná doba trvání jednoho případu** dočasné pracovní neschopnosti se v kraji meziročně zkrátila o 5,5 dne na 35,5 kalendářního dne. Nejkratší průměrná doba dočasné pracovní neschopnosti byla v Královéhradeckém kraji (32,2 dne), nejdéle na tzv. neschopence byli pojištěnci ve Zlínském kraji (39,0 dne). Průměrná doba trvání jednoho případu dočasné pracovní neschopnosti v Jihomoravském kraji byla v mezikrajském srovnání 5. nejdelší.

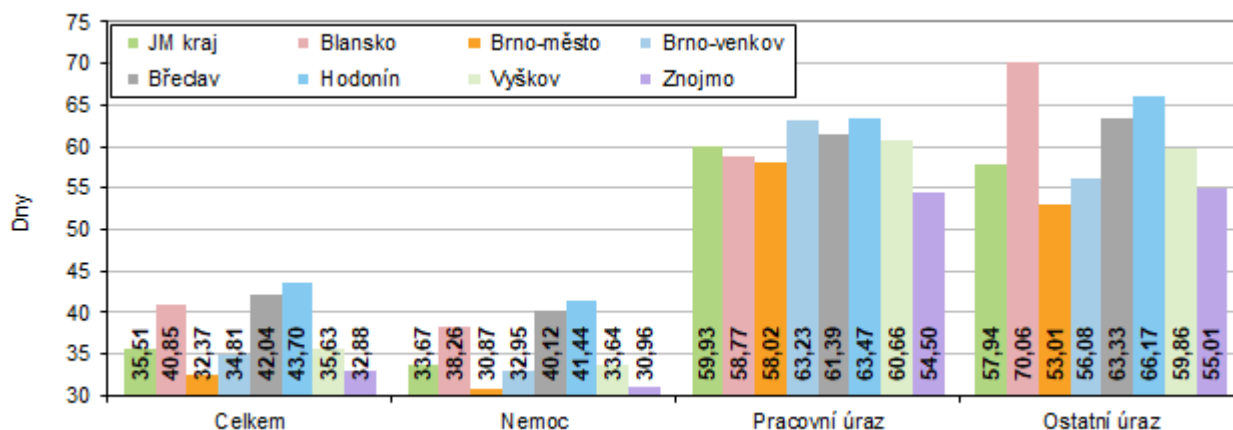
**KOMENTÁŘ**
**Tab. 2 Dočasná pracovní neschopnost pro nemoc a úraz – vybrané údaje**

	Kalendářní dny dočasné pracovní neschopnosti (v tisících)			Průměrná doba trvání 1 případu dočasné pracovní neschopnosti (kalendářní dny)			Průměrné procento dočasné pracovní neschopnosti celkem		
	2019	2020	2021	2019	2020	2021	2019	2020	2021
<b>Česká republika</b>	<b>81 205</b>	<b>94 246</b>	<b>94 950</b>	<b>42,4</b>	<b>39,4</b>	<b>34,5</b>	<b>4,701</b>	<b>5,490</b>	<b>5,525</b>
v tom kraj:									
Hl. m. Praha	16 393	18 080	17 884	38,8	37,2	32,6	3,560	3,942	3,897
Středočeský	7 930	9 064	9 578	40,4	37,7	32,5	4,802	5,453	5,674
Jihočeský	4 558	5 245	5 268	44,4	40,6	34,9	5,344	6,198	6,220
Plzeňský	4 187	4 826	5 147	39,6	38,3	33,0	5,033	5,872	6,217
Karlovarský	1 570	1 774	1 812	40,3	40,9	35,1	5,037	5,917	6,184
Ústecký	5 257	5 940	6 228	42,0	38,8	33,9	5,089	5,823	6,188
Liberecký	2 990	3 588	3 554	38,8	37,4	32,3	5,293	6,506	6,453
Královéhradecký	3 597	4 282	4 378	39,2	36,8	32,2	4,903	5,859	5,974
Pardubický	3 688	4 237	4 412	42,2	38,4	32,9	4,953	5,680	5,925
Vysočina	3 502	4 134	3 913	45,6	40,7	35,9	5,348	6,383	6,052
<b>Jihomoravský</b>	<b>8 542</b>	<b>10 100</b>	<b>10 264</b>	<b>43,3</b>	<b>41,0</b>	<b>35,5</b>	<b>4,612</b>	<b>5,437</b>	<b>5,463</b>
v tom okres:									
Blansko	693	821	835	52,6	48,1	40,8	5,963	7,113	7,245
Brno-město	3 585	4 298	4 286	38,4	37,1	32,4	3,639	4,318	4,247
Brno-venkov	1 282	1 524	1 651	44,0	40,7	34,8	5,152	6,047	6,376
Břeclav	858	988	959	51,4	50,6	42,0	6,674	7,824	7,593
Hodonín	1 072	1 272	1 263	52,4	47,5	43,7	6,580	7,858	7,758
Vyškov	567	634	673	43,7	40,8	35,6	5,195	5,940	6,373
Znojmo	484	564	598	42,4	39,4	32,9	4,796	5,628	5,928
Olomoucký	4 363	5 260	5 230	46,1	40,0	35,9	4,995	6,048	6,080
Zlínský	4 634	5 771	5 463	49,5	43,5	39,0	5,601	7,042	6,660
Moravskoslezský	9 994	11 946	11 819	48,7	42,9	38,7	5,750	6,996	6,956

V okresech Jihomoravského kraje se průměrná doba trvání jednoho případu dočasné pracovní neschopnosti pohybovala v intervalu od 32,4 dne v Brně-městě do 43,7 dne v okrese Hodonín. V okrese Hodonín byla nejdelší neschopnost pro **nemoc** (v průměru 41,4 dne) a pro **pracovní úraz** (v průměru 63,5 dne), nejdelší neschopnost pro **ostatní úraz** (v průměru 70,1 dne) byla v okrese Blansko.

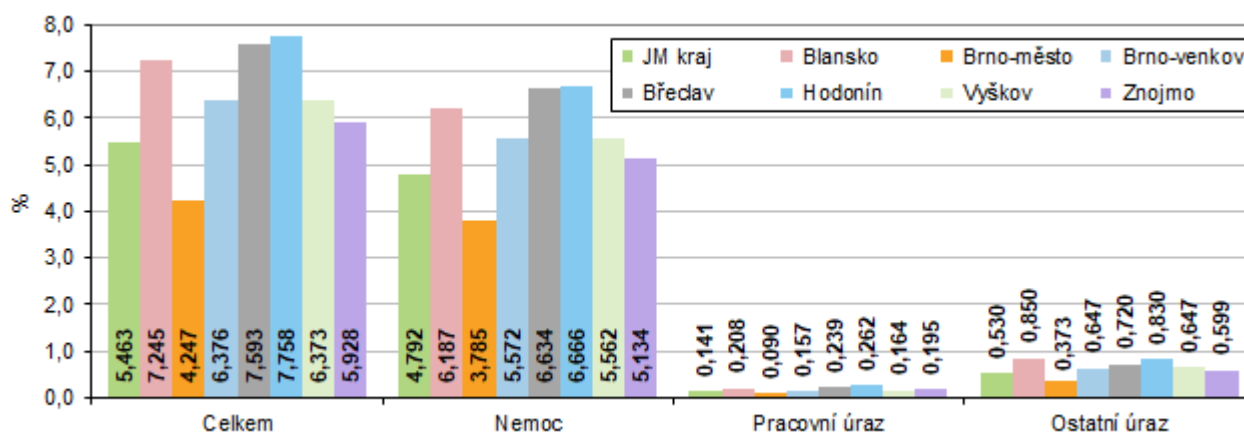
## KOMENTÁŘ

**Graf 1 Průměrná doba trvání jednoho případu dočasné pracovní neschopnosti v okresech Jihomoravského kraje v roce 2021**



**Průměrné procento dočasné pracovní neschopnosti** se v Jihomoravském kraji meziročně zvýšilo z 5,437 % v roce 2020 na 5,463 % v roce 2021. **Průměrné procento dočasné pracovní neschopnosti udává, kolik ze 100 pojištěnců je průměrně každý den v pracovní neschopnosti pro nemoc či úraz.** Ukazatel zohledňuje jak celkový počet případů pracovní neschopnosti (jak často lidé do pracovní neschopnosti nastupují), tak i průměrné trvání jednoho případu pracovní neschopnosti (jak dlouho v pracovní neschopnosti zůstávají).

**Graf 2 Průměrné procento dočasné pracovní neschopnosti v okresech Jihomoravského kraje v roce 2021**



V porovnání s ostatními kraji je průměrné procento dočasné pracovní neschopnosti v Jihomoravském kraji 2. nejnižší. Prvenství si udržuje hl. město Praha s hodnotou 3,897 %, na posledním místě se umístil Moravskoslezský kraj, kde průměrné procento dočasné pracovní neschopnosti činilo 6,956 %. V okresech Jihomoravského kraje se hodnota ukazatele pohybovala od 4,247 % v okrese Brno-město po 7,758 % v okrese Hodonín.

## KOMENTÁŘ

*Poznámka:*

*Základní ukazatele statistiky dočasné pracovní neschopnosti pro nemoc a úraz jsou zpracované z **dat administrativního zdroje Informačního systému České správy sociálního zabezpečení.***

### Související odkazy:

[Publikace ČSÚ Pracovní neschopnost pro nemoc a úraz v České republice – rok 2021](#)  
[Veřejná databáze ČSÚ – Zdravotnictví, pracovní neschopnost](#)

### Kontakt:

Mgr. Tomáš Svozil  
Krajská správa ČSÚ v Brně  
e-mail: [tomas.svozil@czso.cz](mailto:tomas.svozil@czso.cz)  
tel.: 542 528 115